

«В мир знаний - через библиотеку»

МУНИЦИПАЛЬНОЕ КАЗЕННОЕ УЧРЕЖДЕНИЕ КУЛЬТУРЫ
ПАВЛОВСКОГО МУНИЦИПАЛЬНОГО РАЙОНА
«ПАВЛОВСКАЯ МЕЖПОСЕЛЕНЧЕСКАЯ

ЦЕНТРАЛЬНАЯ БИБЛИОТЕКА ИМЕНИ А.С. ПУШКИНА

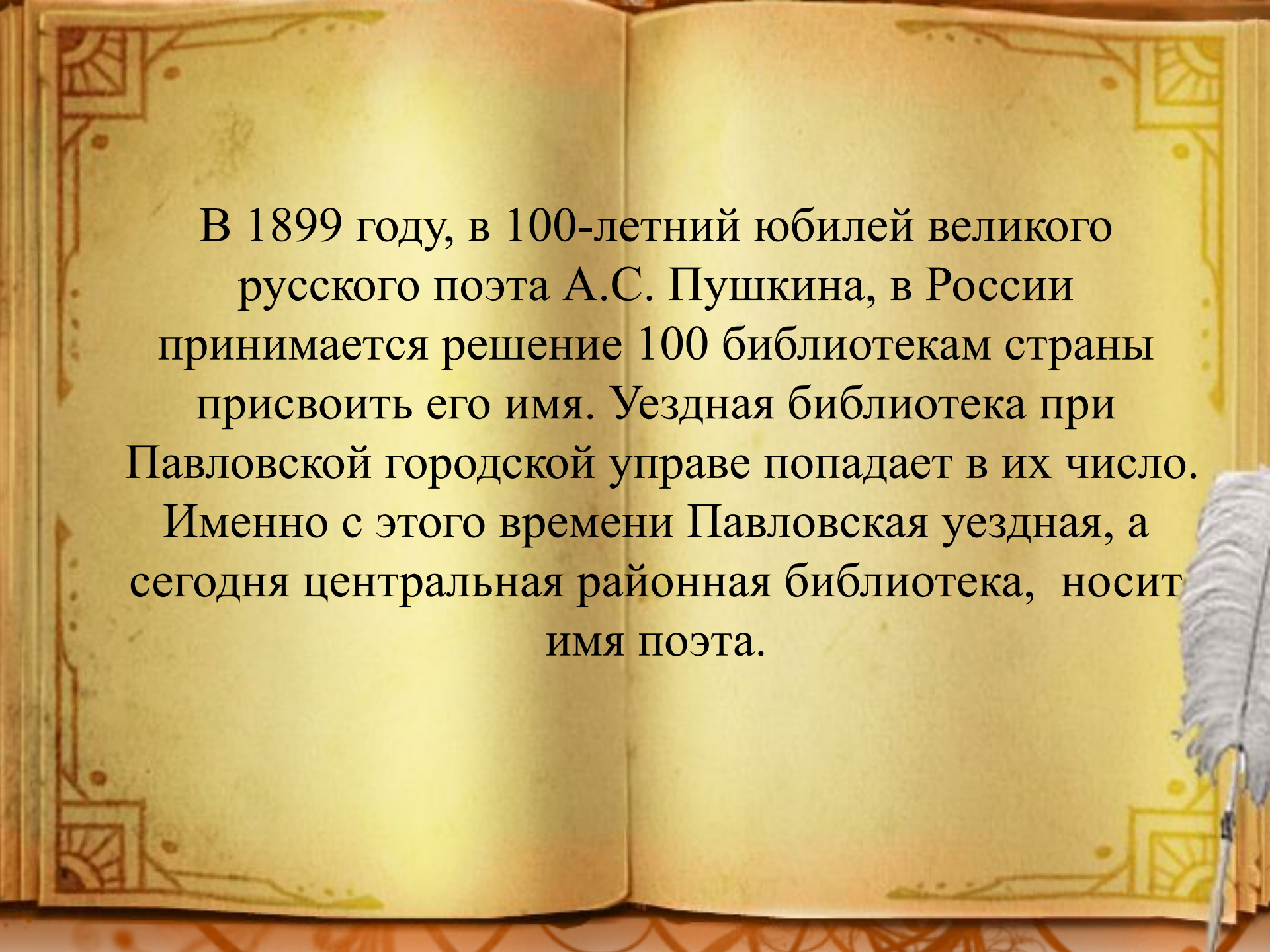
**«Умножай свою библиотеку, - но
не для того, чтобы иметь много
книг, но чтобы просвещать свой
разум, образовывать сердце,
чтобы творческими
произведениями великих гениев
возвышать свою душу».**

В.Г.Белинский

Основание и развитие Павловской центральной библиотеки неразрывно связано с историей города.

Возникла она в конце XIX столетия.

В памятной книге Воронежской губернии 1899 года, имеется запись, что библиотека образована в 1880 году. К 1898 году в библиотеке насчитывалось 200 читателей. Фонд библиотеки состоял из 1300 экземпляров книг.



В 1899 году, в 100-летний юбилей великого русского поэта А.С. Пушкина, в России принимается решение 100 библиотекам страны присвоить его имя. Уездная библиотека при Павловской городской управе попадает в их число. Именно с этого времени Павловская уездная, а сегодня центральная районная библиотека, носит имя поэта.

Краеведы утверждают, что были в Павловске еще и частные меценатские библиотеки. Открывались они на «подписные деньги». Подписная плата за чтение была 3 рубля. Читателями были местные интеллигенты и учащиеся гимназии.

Трагическая страница в истории библиотеки – суровые и трудные годы Великой Отечественной войны. Город, у стен которого проходила линия фронта, регулярно обстреливался противником. Крупнокалиберный снаряд разорвался прямо в книжном фонде.

Двухметровая дыра со стороны двора сияла в стене здания. Так в Павловске, державшем оборону с июля 1942 года по январь 1943 года, была ликвидирована библиотека и районный архив.

Работникам библиотеки приходилось все начинать с нуля. Нашли уцелевшее здание на проспекте - бывший дом купца Антонова. Отремонтировали второй этаж и начали собирать книги обходами из дома в дом. Смогли собрать 5 тысяч книг. И библиотека начала жить, успешно развиваться.



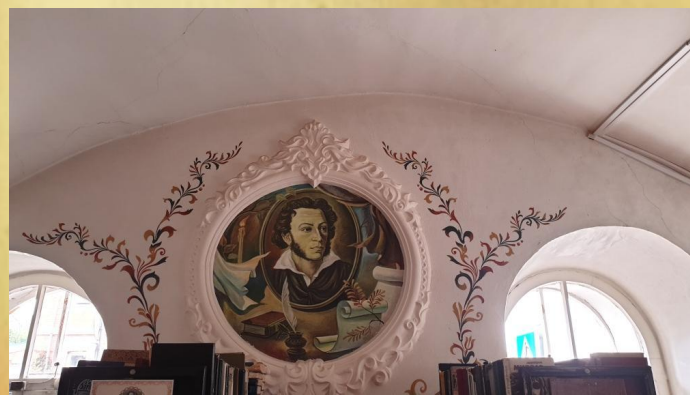
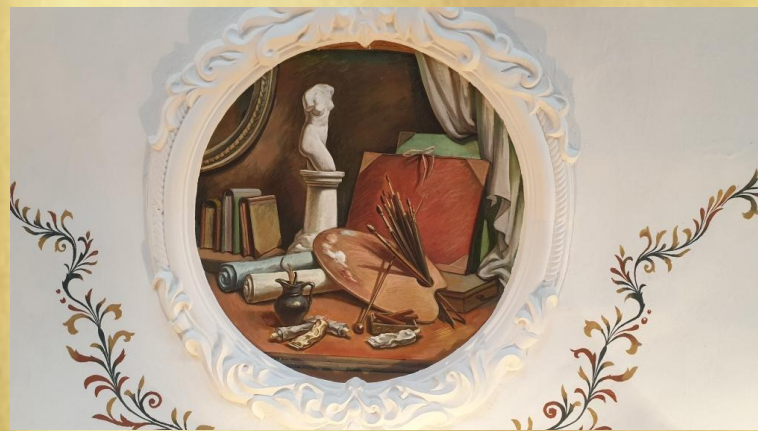
До начала 90-х годов на первом этаже размещались школьные мастерские и комиссионный магазин. В подвале находился медвытрезвитель. С 1993 года здание полностью передается библиотеке. После большого капитального ремонта библиотека принимает современный вид.



6 июня 2000 года в день рождения Пушкина была открыта мемориальная доска по эскизу художника Ивана Удодова. Надпись на табличке гласит:
«По этой улице в мае и сентябре 1829 года проезжал А.С. Пушкин».



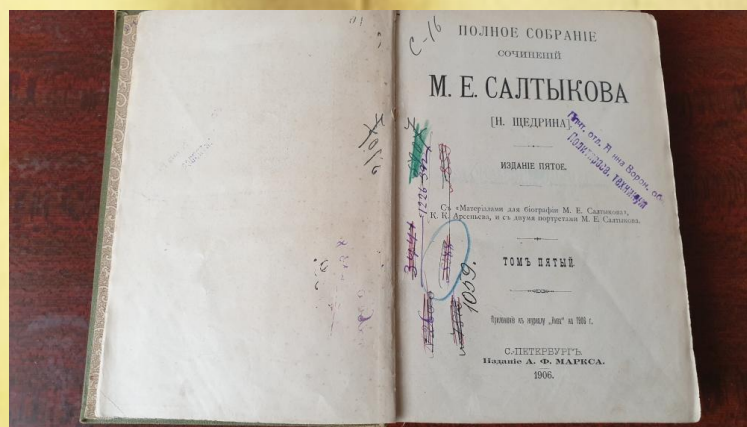
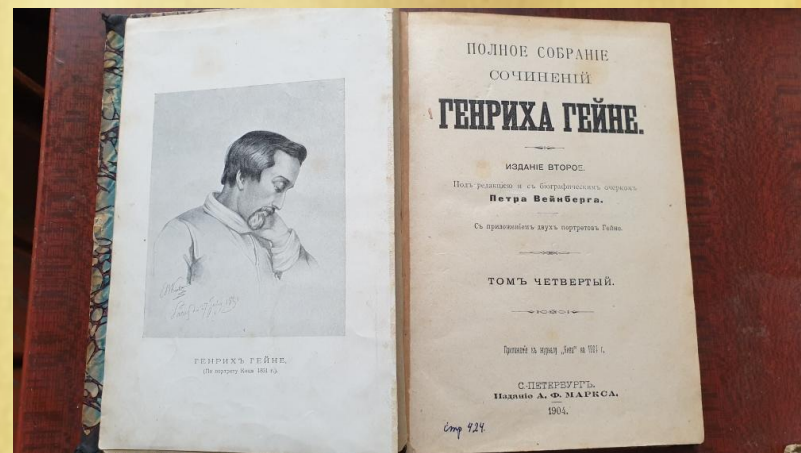
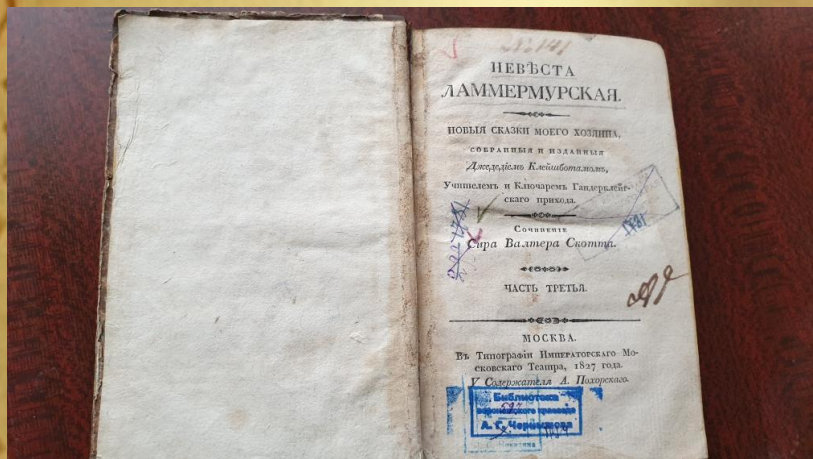
Роспись на потолке библиотеки выполнена павловской художницей, Валентиной Семко.



Сегодня Павловская центральная библиотека – это культурно – просветительное, воспитательное, информационное учреждение, которое обслуживает более 3 тысяч пользователей. К их услугам фонды различных документов абонементов, читального зала, сектора краеведения, насчитывающие 43 тысячи экземпляров.



Самое старое издание в фонде библиотеки 1827 года.



Основные направления деятельности библиотеки – патриотическое воспитание, формирование правовой культуры, экологическое просвещение, краеведческая работа.

С этой целью в библиотеке постоянно проводятся тематические мероприятия, в организации которых используются различные формы массовой работы: поэтические часы и литературные уроки, премьеры и презентации новых книг, творческие встречи и музыкальные вечера и многое другое.





Библиотека является методическим центром для всех библиотек района. Она оказывает им различную помощь, организует и проводит семинары, практикумы, конкурсы, способствует росту профессионального мастерства, внедрению инноваций в практическую работу.



В городе с 1961 года существует филиал центральной библиотеки, который в декабре 2014 года переехал в новый Дворец культуры «Современник», где кроме новой мебели и библиотечного оборудования, появился современный читальный зал с компьютерами и беспроводным интернетом.



В состав МКУК «Павловская МЦБ» входит детская библиотека, открытая в 1946 году. В феврале 2020 года в ней был проведен капитальный ремонт.



Помещение, где выдаются книги на дом, называется абонементом. Книги на абонементе выбирают с полок открытого доступа, где они расставлены по темам или по алфавиту.

На абонементе Павловской центральной библиотеки две кафедры: юношеская кафедра, где обслуживаются пользователи от 14 до 24 лет и взрослая кафедра для пользователей от 25 лет и старше.



Отдел обслуживания является самым крупным отделом библиотеки по работе с посетителями. Он способствует удовлетворению культурных, информационных потребностей пользователей, обеспечивает права на свободный и равный доступ к информации. Осуществляет хранение и предоставление имеющейся литературы и организует как индивидуальную, так и массовую работу с пользователями, способствующую привлечению к чтению, читательскому и личностному развитию.

Сектор краеведения – структурное подразделение библиотеки, основной задачей которого является выявить, собрать, сохранить и предоставить пользователям все печатные материалы, связанные по содержанию с родным краем.



Читальный зал - это помещение, где книги на дом не выдаются. Почему? Потому что есть такие книги, которые могут понадобиться читателям в любой день. Это справочники, словари, энциклопедии и другие книги, которыми часто пользуются читатели. Этими книгами можно пользоваться только в помещении библиотеки, поэтому в читальном зале есть столы для работы.



Методико-библиографический отдел

Отдел оказывает методическую помощь всем библиотекам, разрабатывает методические материалы, занимается аналитико-синтетическим сбором информации.



Отдел комплектования

Основная функция отдела комплектования и каталогизации – комплектование фонда документами в соответствии с информационными потребностями пользователей и направлениями деятельности библиотеки. Отделом ведется индивидуальный и суммарный учёт новых поступлений, оформление подписки на периодические издания, редактирование печатных каталогов, а также оказание методической и практической помощи библиотекам по вопросам учёта и проверки фондов, ведения, редактирования каталогов

**«...Библиотека - это открытый
стол идей, за который
приглашен каждый, за
которым каждый найдет ту
пищу, которую ищет».**

А.И.Герцен

Наш адрес:

**396422, Воронежская область,
г. Павловск, пр-т Революции, 16**

Режим работы:

с 10-00 до 18-00 часов.

Выходной – воскресенье.

**Последняя пятница месяца –
санитарный день.**

Телефоны:

8(47362)2-44-79

8(47362)2-44-81

Адрес электронной почты:

mukzb@mail.ru

Ссылка на сайт:

Kultura-pavlovsk.vrn.muzkult.ru

Ссылки на страницы в социальных сетях:

<https://ok.ru/profile/592850490393>

<https://vk.com/pavlovskcentrilib>

Мы ждем Вас в нашей библиотеке!

An open book with two blank, aged, yellowish pages. The pages are framed by decorative, hand-drawn borders in a reddish-brown ink. The borders feature geometric patterns, including squares and lines, with small circular accents. A quill pen is visible on the right side of the book, resting on the page. The background is a patterned surface, possibly a tablecloth, with a repeating geometric design in a reddish-brown color.

СПАСИБО ЗА ВНИМАНИЕ!