

# Концепция ERP-системы «1С:Управление предприятием»

1. **Общая архитектура системы**
2. **Взаимосвязь управленческого и регламентированного учета**
3. **Управление НСИ**

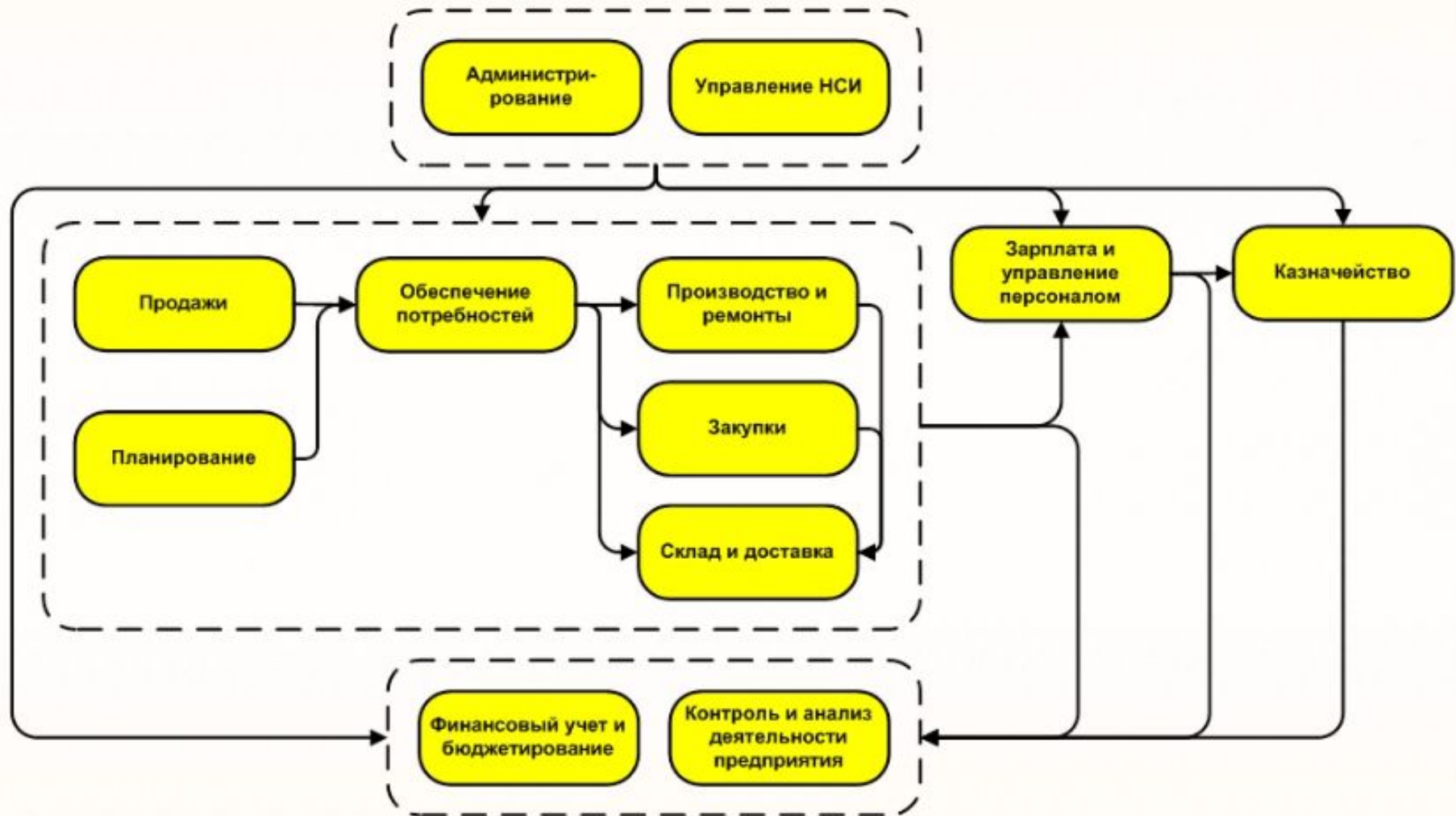
# Базовый функционал прикладного решения 1С:ERP

- Ориентировано на крупные предприятия и холдинговые компании.
- Нацелено на автоматизацию задач управления предприятием, процессами, персоналом.
- Поддерживает работу пользователей через интернет, в том числе с использованием облачных технологий.
- Разработано с учетом развития архитектурных решений.

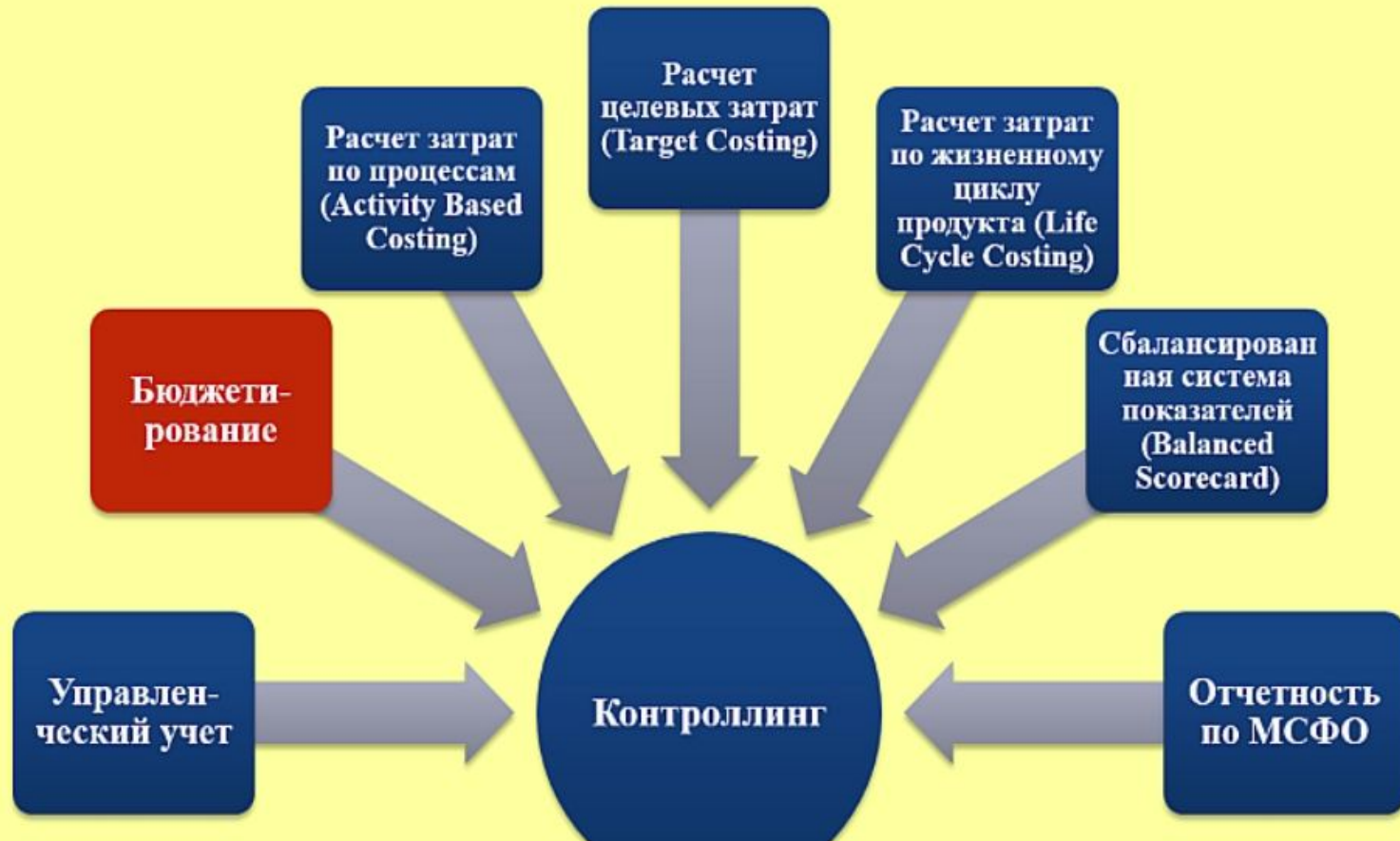
# Возможности системы

- Возможность использования функциональных опций для параметрической настройки механизмов функционирования прикладного решения в рамках конкретного предприятия.
- Двухуровневая система регистрации хозяйственных операций: первоначальное отражение в контуре оперативного учета, который охватывает все активы и пассивы предприятия, и последующее формирование финансовой оценки данных оперативного учета для целей регламентированного, управленческого и международного учета.
- Организация работы пользователей прикладного решения в специализированных рабочих местах.
- Разделение процесса работы с документами прикладного решения по исполнителям и зонам ответственности при помощи механизма статусов.
- Возможности гибкого администрирования рабочих мест пользователей с учетом принадлежности к группам пользователей, роли, прав доступа и индивидуальных настроек конкретного пользователя.

# Архитектура прикладного решения



- Система контроллинга объединяет в себе функции учета, планирования, контроля и анализа



# Сравнительная характеристика регламентированного и управленческого учета

Классификационные признаки	Регламентированный учет		Управленческий учет
	Бухгалтерский учет	Налоговый учет	
Определение	Это постоянный, непрерывный, достоверный хозяйственных операций, охватывающий хозяйственную деятельность предприятия и его подразделений	Это система обобщения информации для определения налоговой базы по налогу на основе данных первичных документов, сгруппированных в соответствии с порядком, предусмотренном Налоговым Кодексом РФ	Процесс идентификации, измерения, накопления, анализа, подготовки, интерпретации и предоставления финансовой, производственной, маркетинговой и иной информации, на основании которой руководством предприятия принимаются оперативные и стратегические решения
Главные потребители	Администрация организации, сторонние пользователи информации с прямым или косвенным финансовым интересом	Главным образом налоговые органы	Собственники бизнеса, менеджеры предприятия или холдинговых структур.

Классификационные признаки	Регламентированный учет		Управленческий учет
	Бухгалтерский учет	Налоговый учет	
Цели ведения учета	Составление бухгалтерской отчетности в соответствии с РСБУ	Правильность начисления и перечисления налогов и сборов	Обеспечение процессов управления внутри предприятия
Свобода выбора методов ведения учета	Ограничен рамками РСБУ	Ограничен рамками Налогового законодательства страны	Никаких ограничений, кроме стоимости, сопоставляемой с доходами от принятия более эффективных управленческих решений
Учетная система	Двойная запись	Любая полезная система	Любая полезная система
Временной аспект	Нацеленность в прошлое	Нацеленность в прошлое	Нацеленность на будущее
Временной интервал	Месяц, квартал, год	Месяц, квартал, год	Любой
Измерители	Денежные	Денежные	Любые
Набор показателей	Определен точно	Определен точно	Набор до конца не определен

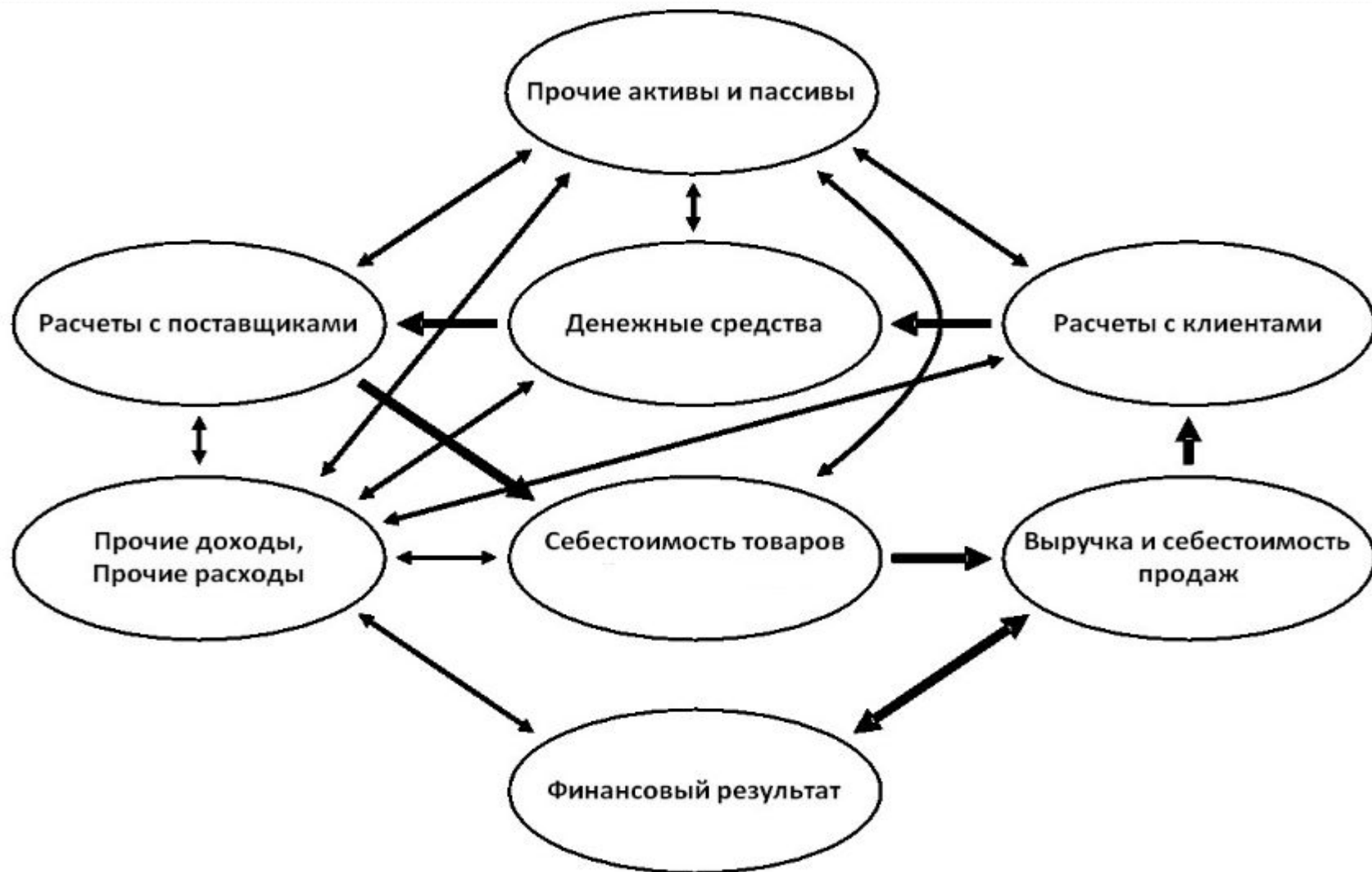
Классификационные признаки	Регламентированный учет		Управленческий учет
	Бухгалтерский учет	Налоговый учет	
Степень открытости информации	Не представляет коммерческой тайны	Не представляет коммерческой тайны	Является коммерческой тайной, не подлежит публикации и носит конфиденциальный характер
Основные требования к информации	В большей степени точность	В большей степени точность	В большей степени скорость предоставления
Объекты учета	Активы, Обязательства, Собственный капитал, Доходы, Расходы, Прибыль, Поступления, Выплаты, Денежный поток		
Отчеты	Баланс, Отчет о финансовых результатах, Декларации		Баланс, Отчет о финансовых результатах, Отчет о движении денежных средств
Нормативные акты	Нормативная база, разработанная государством		Собственные правила (учетная политика)
Валюта	Денежный знак государства		Любая, как вариант может использоваться собственная искусственно созданная валюта



# Модель взаимосвязи данных управленческого и регламентированного учета



# Основные регистры оперативного учета



# Аналитические регистры оперативного учета

## регистр «Движение Денежные средства – Контрагент»



# Управление НСИ:

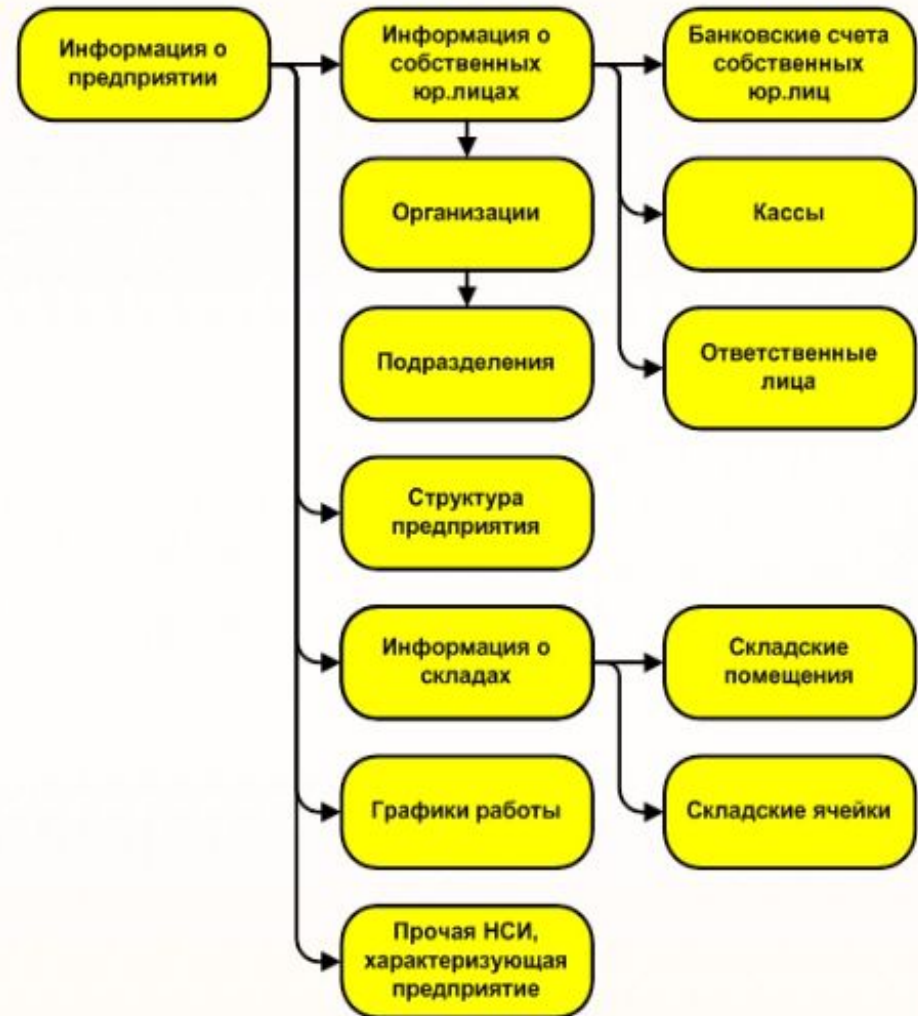
## 1. Базовые классификаторы

- Базовые классификаторы - систематизация информации используемой при регистрации информации об организациях, партнерах, номенклатуре и физических лицах.
- К этой группе относятся следующие справочники:
  - Валюты;
  - Банки;
  - Адресный классификатор;
  - Страны мира.



## 2. Информация о предприятии

- Информация о собственном предприятии хранится в справочниках:
  - Организации;
  - Банковские счета;
  - Кассы предприятия;
  - Структура предприятия и Подразделения;
  - Склады и магазины и т.д.
- Прочие справочники.



# 3. Информация о партнерах

В качестве внешнего бизнес-партнера могут выступать:

- Торговые сети, состоящие из нескольких торговых или розничных точек, при этом все они принадлежат одному юридическому лицу. Для целей регламентированного учета взаиморасчеты и взаимоотношения ведутся с юридическим лицом, от имени которого работает торговая сеть. Но, реальные взаимодействия и взаиморасчеты для целей управленческого учета предприятие осуществляет отдельно с каждой торговой точкой.
- Холдинговые структуры, которые имеют в своем составе несколько юридических лиц. В этом случае, для целей оперативного учета взаимодействия и взаимоотношения осуществляются в целом по всему холдингу. В тоже время, платежи и отгрузки могут оформляться по разным юридическим лицам, входящим в состав холдинга.
- Отдельное предприятие, которое осуществляет взаимоотношения от имени одного юридического лица. Для этой ситуации требования к ведению расчетов и взаимоотношений для целей оперативного и регламентированного учета совпадают.

*Для обеспечения требований к оперативному и регламентированному учету для всех вышеперечисленных ситуаций в прикладном решении используются два справочника "Партнеры" и "Контрагенты".*

## 4. Информация о номенклатуре

- Вся номенклатура, используемая на предприятии, может относиться к одному из следующих типов: товар, работа, услуга, тара. Тип номенклатуры определяет порядок учета этой номенклатуры, заложенный в прикладном решении:
  - Товар – для номенклатуры этого типа в прикладном решении ведется складской учет в количественных и суммовых показателях.
  - Услуга - для номенклатуры этого типа в прикладном решении не ведется складской учет, услуга имеет только стоимостную оценку. Услуги оказанные регистрируются в составе доходов предприятия, а услуги полученные – в составе расходов.
  - Работа – фактически это те же услуги, но для которых ведется учет в подразделении-потребителе этой услуги в количественных и суммовых показателях. При приобретении работы в прикладном решении фиксируется себестоимость этих услуг, а при реализации эта себестоимость регистрируется как себестоимость реализованных услуг.
  - Тара – тип номенклатуры, который используется для учета операций с многооборотной тарой.