



# КРАСНАЯ КНИГА САМАРСКОЙ ОБЛАСТИ.

ПРЕЗЕНТАЦИЮ ГОТОВИЛА : СТУДЕНТКА ГРУППЫ Ф-102 ВАХИТОВА ПОЛИНА.



# КРАСНАЯ КНИГА САМАРСКОЙ ОБЛАСТИ , ЧТО ЭТО ТАКОЕ?

- Красная книга Самарской области-официальный документ , содержащий аннотированный список редких и находящихся под угрозой исчезновения животных, растений и грибов Самарской области, сведения о их состоянии и распространении, а также необходимых мерах охраны. Учреждена Приказом Министерства природных ресурсов и охраны окружающей среды Самарской области №4 от 31 августа 2005 года.

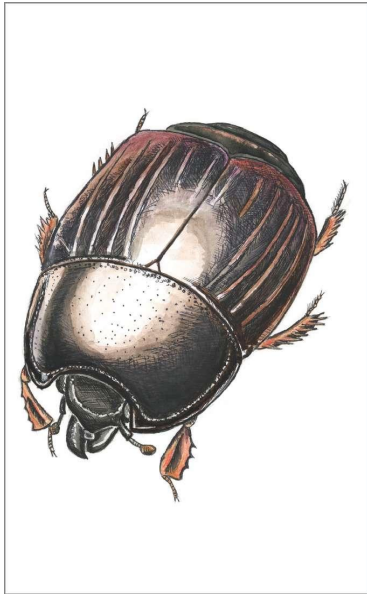
# АТОЛУС ВОРОНОЙ — *Atholus corvinus*

отряд жесткокрылые — Coleoptera

Семейство карапузики — *Histeridae*

**СТАТУС.** Категория: I. Таксон, находящийся под угрозой исчезновения.

РКР — 1/0. Крайне редкий вид, тенденции численности неизвестны. Находится на северо-восточной границе ареала.



- **Статус таксона в сопредельных регионах.** Не имеет.
- **Распространение.** Лесостепная и степная зоны России на восток до р. Волга. В Самарской обл. обнаружен в Большечерниговском р-не.
- **Особенности биологии и экологии.** Мелкий карапузик (2,7-3,7 мм). Тело коротко-овальное, черное, блестящее. 1-4-ая дорсальные бороздки цельные, 5-ая доходит до 1/3 надкрылий. Предпочитает разлагающиеся растительные остатки. Изредка встречается в норах ласточек, лисиц. Любит хорошо прогреваемые, умеренно сухие биотопы .



## КСИЛОКОПА ФИОЛЕТОВАЯ

### — *Xylocopa violacea*

отряд перепончатокрылые – Hymenoptera

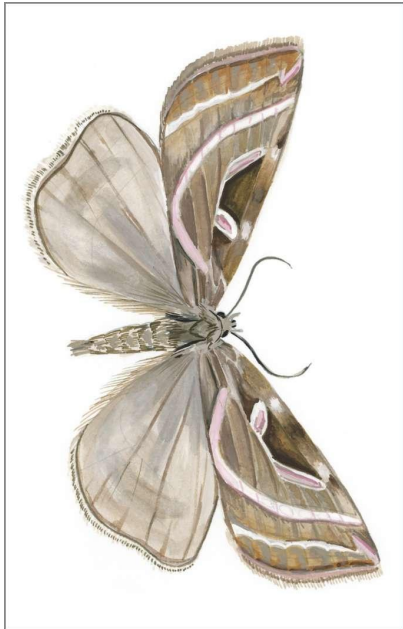
Семейство пчелиные — *Apidae*

**СТАТУС.** Категория: I. Таксон, находящийся под угрозой исчезновения.

РКР — 1/0. Крайне редкий вид, тенденции численности неизвестны. Представитель реликтовой тропикогенной группы пчелиных.

Находится на северной границе ареала. Занесен в Аннотированный перечень таксонов и популяций животных, нуждающихся в особом внимании к их состоянию в природной среде на территории РФ .

- **Особенности экологии и биологии.** Встречается по лесным опушкам, полянам, в степи и на остепненных склонах балок. Биология очень сходна с биологией вида-двойника – пчелы-плотника обыкновенной. В гнездах-ячейках, прогрызаемых самкой в сухой мертвой древесине, растут и развиваются личинки, затем они окукливаются и превращаются во взрослых насекомых. Имаго зимуют в гнезде, а вылетают в мае и встречаются на протяжении всего теплого периода до сентября. Питаются нектаром, личинок выкармливают смесью нектара и пыльцы. Посещают самые различные виды цветковых растений, являются хорошими опылителями .



### **СОВКА-ДЕВУШКА — *Eucarta virgo***

отряд чешуекрылые – Lepidoptera

Семейство совки — *Noctuidae*

**СТАТУС.** Категория: III. Редкий таксон.

РКР — 2/0. Очень редкий вид, тенденции численности неизвестны. В Самарской обл. находятся крайние западная и северная точки ареала.

**Статус таксона в сопредельных регионах.** Не имеет.

**Распространение.** Локально в Среднем Поволжье, Южный Урал, Приамурье, Приморье, Корея, Япония, Венгрия, Италия. В Самарской обл. известен только из Жигулевского заповедника и Красносамарского лесничества (Кинельский р-н) .

**Найти точки встреч вида в Веб-ГИС «Красная книга Самарской области» или добавить свои**

**Особенности экологии и биологии.** Биотопически привязан к лиственным лесам. Кормовые связи не выявлены. Лет имаго отмечен в июле.



## **ЦАПЛЯ БОЛЬШАЯ БЕЛАЯ — *Egretta alba***

отряд аистообразные — Ciconiiformes

Семейство цаплевые — *Ardeidae*

**СТАТУС.** Категория: III. Редкий таксон.

РКР — 3/Д. Весьма редкий вид с тенденцией к росту численности. Внесен в конвенции об охране перелетных птиц: российско-японскую, российско-северокорейскую, российско-индийскую. Находится на северной границе ареала.

**Статус таксона в сопредельных регионах.** Занесен в КК Оренбургской (краеареальный, редкий гнездящийся кочующий и пролетный вид) [1], Саратовской (восстанавливающийся вид, состояние которого из-за естественных популяционных трендов не вызывает опасений) [2] обл. и Республики Татарстан (III — редкий вид, которому в настоящее время не грозит исчезновение, но он может исчезнуть при неблагоприятных условиях) [3].

**Распространение.** Ареал в России – юг европейской части, Волго-Уральское междуречье по долине р. Волги до 54 параллели. В пределах Самарской обл. основная масса птиц держится во внегнездовое время в пойме р. Волга и по искусственным водоемам юга области [4]. Единичные пары гнездятся на рыбопродуктивных прудах или озерах в Безенчукском, Большечерниговском, Приволжском [5], Ставропольском, Кинельском и в Волжском р-нах.

**Особенности экологии и биологии.** Перелетный вид. Гнездится по мелководным озерам и прудам, сильно заросшим надводной растительностью. Гнезда строят на заломках прошлогоднего тростника, реже на невысоких деревьях. Кладки в апреле и позже из 3-5 яиц. Отлет в конце сентября [6].



### **ЛЕБЕДЬ-ШИПУН — *Cygnus olor***

ряд гусеобразные — *Anseriformes*

Семейство утиные — *Anatidae*

**СТАТУС.** Категория: V. Восстанавливаемый в численности таксон.

РКР — 5/Д. Условно редкий вид с тенденцией к росту численности. Внесен в приложения конвенций об охране перелетных птиц: российско-американской, российско-северокорейской, российско-индийской. Находится на северной границе ареала.

**Статус таксона в сопредельных регионах.** Занесен в КК Ульяновской (5 — малочисленный, недавно вселившийся на территорию Среднего Поволжья гнездящийся перелетный вид, постепенно увеличивающий свою численность) [1] обл. и Республики Татарстан (V — восстановленный вид) [2] а также в Список таксонов, нуждающихся в особом контроле за их состоянием в природной среде на территории Оренбургской обл. [3] и Аннотированный перечень таксонов и популяций животных, нуждающихся в особом внимании к их состоянию в природной среде на территории Саратовской обл. [4].

**Распространение.** Ареал в России прерывистый – Волжско-Уральское междуречье и Западная Сибирь (до 56 параллели), Забайкалье [5]. В пределах Самарской обл. на гнездовании отмечен в 15 р-нах (Алексеевский, Безенчукский, Богатовский, Большеглушицкий, Большечерниговский, Волжский, Кинельский, Кинель-Черкасский, Кошкинский, Красноармейский, Красноярский, Нефтегорский, Пестравский, Приволжский, Ставропольский).

**Особенности биологии и экологии.** Перелетный вид. Гнездится на степных и пойменных озерах, старицах рек, рыбопродуктивных прудах; нередко в непосредственной близости от населенных пунктов. Гнезда строят на отмелях, островках и заломах прошлогодней растительности. К насиживанию яиц приступает в начале мая, птенцы вылупляются в первых числах июня. В выводке от 4 до 7 птенцов. До поднятия на крыло обычно доживает 3-4 птенца. Отлет в октябре-декабре. В отдельные годы единичные особи зимуют.



### **ВЫДРА РЕЧНАЯ — *Lutra lutra***

отряд хищные — Carnivora

Семейство куньи — *Mustelidae*

**СТАТУС.** Категория: I. Таксон, находящийся под угрозой исчезновения.

РКР — 1/0. Крайне редкий вид, тенденции численности неизвестны. Занесен в Аннотированный перечень таксонов и популяций животных, нуждающихся в особом внимании к их состоянию в природной среде на территории РФ [1].

**Статус таксона в сопредельных регионах.** Занесен в КК Оренбургской (вид под угрозой исчезновения) [2] и Саратовской (1 — очень редкий, исчезающий вид (подвид) с крайне низкой общей численностью и дестабилизированной пространственно-временной структурой ареала, находящийся под угрозой исчезновения) [3], Ульяновской (1 — редкий вид, численность которого уменьшилась до критического уровня таким образом, что он может исчезнуть с территории обл.) [4] обл. и Республики Татарстан (II — редкий вид, сохранившийся лишь в северных р-нах республики) [5].

**Распространение.** Транспалеарктический вид. В России встречается практически во всех природных зонах, за исключением Арктики и безводных пустынь и полупустынь. Современный европейский ареал приобрел очаговый характер, вместо прежнего сплошного ленточного распространения вдоль бассейнов равнинных рек. В Самарской обл. в регулярно отмечается в Сызранском, Шигонском, Ставропольском и Волжском р-нах [6].

**Особенности биологии и экологии.** Характерный околоводный обитатель. Предпочитает места с круто нависающими берегами, покрытыми древесной и кустарниковой растительностью, но с чистым каменистым или песчаным речным дном. Мутных заиленных водоемов, заросших мелководной растительностью избегает. Для зимнего обитания особенно благоприятны русла с многочисленными полыньями и ледяными торосами.





### НЕЗАБУДКА ПОПОВА — *Myosotis popovii*

Семейство Бурачниковые — *Boraginaceae*

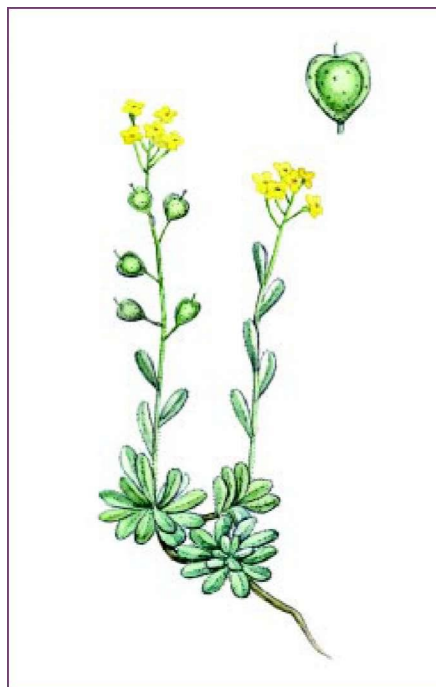
**СТАТУС.** Категория: V. Восстанавливаемый в численности таксон.

РКР — 5/Г. Условно редкий вид со стабильной численностью. Восточноевропейский эндемик.

**Статус таксона в сопредельных регионах.** Занесен в список охраняемых растений Саратовской обл. (категория 2(V) — уязвимый вид) [1].

**Распространение.** Восточноевропейский лесостепной эндемичный вид с общим ареалом, охватывающим лесостепные районы средней и восточной части Европейской России и Украины [2]. В Самарской обл. встречается в Жигулевском (Самарская Лука), Свяго-Усинском (Сызранский и Шигонский р-ны), Сокском (Елховский, Исаклинский, Камышлинский, Клявлинский, Похвистневский и Сергиевский р-ны) ландшафтных районах [3, 4].

**Особенности биологии и экологии.** Травянистое ко-ротнокорневищное густолиственное многолетнее растение 20-40 см высотой с листьями, направленными вверх и прижатыми к стеблю. Цветки крупные, 5-11 мм в диаметре. Соцветия (завитки) в нижней части олиственные. Чашечка — 3-5 мм, серая, густо покрыта волосками, при плодах не опадающая. Цветет в мае-июне. Размножение семенное, плоды распространяются при помощи муравьев. Светолюбивое слабо конкурентное растение. Встречается на каменистых склонах, по остепненным лесным опушкам. В местах произрастания не бывает обильным, обычно растет небольшими группами.



## БУРАЧОК ЛЕНСКИЙ — *Alyssum lenense*

Семейство Brassicaceae — *Brassicaceae*

**СТАТУС.** Категория: V. Восстанавливаемый в численности таксон.

РКР — 5/Г. Условно редкий вид со стабильной численностью. Находится на северо-западной границе ареала.

Плиоценовый горно-степной реликт.

**Статус таксона в сопредельных регионах.** Занесен в список охраняемых растений Саратовской (категория 2(V) — уязвимый вид) [1] и Ульяновской (категория 2(V) — уязвимый вид) [2] обл., Республики Татарстан (категория 2(En) — сокращающий численность вид) [3].

**Распространение.** Евразийский вид с основным ареалом в Сибири. В европейской части России — от бассейна Двины и Печоры до Нижней Волги [4].

В Самарской обл. встречается в Жигулевском (Самарская Лука), Свяго-Усинском (Сызранский и Шигонский р-ны), Сокском (Елховский, Исаклинский, Кинельский, Кинель-Черкасский, Красноярский, Похвистневский, Сергиевский р-ны), Сыртовом (Борский и Богатовский р-ны) и Иргизском (Большечерниговский р-н) ландшафтных районах [5, 6].

**Особенности биологии и экологии.** Стелющийся полукустарничек до 15 см высотой, седого цвета от густых звездчатых волосков. Стебли при основании деревянистые, сильно ветвистые, формируют дернину простых восходящих травянистых стеблей, густо покрытых листьями и заканчивающихся цветочной кистью. Цветочная кисть густая, короткая, при плодах, вытягиваемая до 5-10 см. Лепестки желтые, при отцветании беловатые. Стручочки округло-обратнояцевидные. Размножение семенное. Цветет в мае, плодоносит в июне. Избегает сильного задернения, предпочитая селиться на мелкозем и каменистых осыпях, нередко выходя на скалистые обнажения.



## ГВОЗДИКА ВОЛЖСКАЯ — *Dianthus volgicus*

Семейство Гвоздичные — *Caryophyllaceae*

**СТАТУС.** Категория: IIIa. Таксон с естественной низкой численностью, узкоареальный эндемик. РКР — 3/Г. Весьма редкий вид со стабильной численностью. Средневожский эндемик. В Самарской обл. находится классическое место описания вида [1].

**Статус таксона в сопредельных регионах.** Занесен в список охраняемых растений Саратовской (категория 2(V) — уязвимый вид) [2] и Ульяновской (категория 2(V) — уязвимый вид) обл. [3].

**Распространение.** Вид приурочен к долине Волги и встречается в Жигулевском (Самарская Лука), Свяго-Усинском (Сызранский и Шигонский р-ны), Мелекесско-Ставропольском (Красноярский и Ставропольский р-ны) ландшафтных районах [4].

**Особенности биологии и экологии.** Стержнекорневой подушковидный полукустарничек высотой до 30 см. Образует густую дерновину из цветущих и нецветущих стеблей. Последние укороченные, с игловидными листьями шириной 3-1 мм. Цветки обычно в числе 3-8, иногда 1-2. Прицветные чешуи равны  $\frac{1}{4}$  -  $\frac{1}{3}$  длины чашечки, яйцевидные или обратояйцевидные, кверху темно-зеленые, на верхушке короткозаостренные. Чашечка длиной 23-25 мм. Лепестки белые, не достигающие половины длины чашечки, отгиб перисторазделенный на линейные дольки с обратояйцевидной (неразделенной) средней частью. Цветет в июне-июле, плодоносит в июле-августе. Размножение семенное. Встречается на аллювиальных и древ-неаллювиальных песках волжских террас, в песчаной степи и под пологом разреженных сосняков. Растет небольшими группами или одиночными особями.

СПАСИБО

ЗА

ВНИМАНИЕ



Спасибо  
за внимание!





