

РАЗВИТИЕ НАВЫКОВ КРИТИЧЕСКОГО МЫШЛЕНИЯ

ТЕМА 3



ПЛАН

- ЭВОЛЮЦИЯ ФОРМ МЫШЛЕНИЯ
- ДОКРИТИЧЕСКИЕ ФОРМЫ МЫШЛЕНИЯ:
МИФОЛОГИЧЕСКОЕ МЫШЛЕНИЕ
- РЕФЛЕКСИЯ И САМОСОЗНАНИЕ
- ТВОРЧЕСКОЕ МЫШЛЕНИЕ

ЭВОЛЮЦИЯ КРИТИЧЕСКОГО МЫШЛЕНИЯ

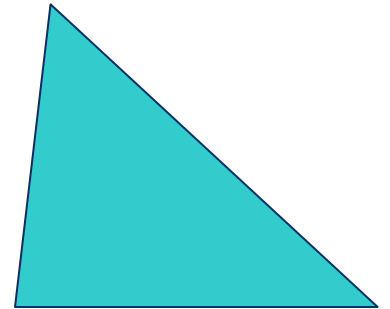
- I этап** – практическое мышление, знания не имеют рационального объяснения, опираются на опыт, имеют скрытые допущения; мышление связано с предрассудками
- II этап** – проявление в мышлении «здорового смысла»; опора на знания предшествующих поколений, не требующие проверки; формирование стереотипов мышления
- III этап** – рефлексивное мышление, способность к проблематизации, разрушение стереотипов мышления
- IV этап** – критическое мышление как самостоятельное, проблемное, обобщенное, оценочное, способность принятия решения

ЭВОЛЮЦИЯ КРИТИЧЕСКОГО МЫШЛЕНИЯ



Мышление и деятельность

- Потребность – нужда в чем-либо, требующая удовлетворения
- Деятельность -



ДОКРИТИЧЕСКОЕ МЫШЛЕНИЕ

- - начальный этап в формировании мышления, когда в практике жизнедеятельности человека отсутствовала логичность, аналитика, доказательства, представления о причинно-следственных связях, в силу неразвитости мыслительных процессов и операций; принятие на веру всего услышанного, приверженность общепринятым оценкам и суждениям

МИФОЛОГИЧЕСКОЕ МЫШЛЕНИЕ

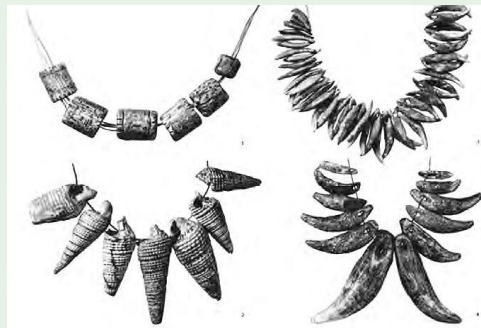
- *Мифология* – это первый тип мировоззрения, универсальная форма общественного сознания, первая попытка человека объяснить мир; выражение определенного отношения к реальному миру через непосредственный опыт
- *Мифологическое мышление* – это особая форма человеческого мышления, конкретно-чувственного, эмоционального восприятия мира. Оно целостно, в нем нет деления на естественное и сверхъестественное, фантазия отождествляется с реальностью.
- *Мифологический способ объяснения мира* имеет специфический образный характер. В мифе нет абстрактных понятий, в нем все очень конкретно, персонифицировано, одушевлено, ему чужды рациональные доводы, он объясняет мир, исходя не из знания, а из веры

Особенности мифологического мышления

- Мифологические представления нельзя разрушить фактами
- Синкретичность, нерасчлененность, диффузность мышления
- Человек не выделял себя из окружающей среды (природной и социальной)
- Преобладание конкретно-чувственных представлений
- Антропоморфизм, перенесение человеком своих чувств, свойств и отношений на природные объекты
- Не отличает субъекта от объекта, части от целого, предмет от имени
- Склонность к бинарным оппозициям: жизнь-смерть; свой-чужой
- Безусловная и всесторонняя зависимость от родового коллектива породила инкорпорированность мышления
- Слабое развитие абстрактных понятий

Формы мифологического сознания

- Анимизм
- Тотемизм
- Фетишизм
- Магия



Специфика критического и некритического мышления

Критическое мышление	Некритическое мышление
Оценивающие суждения	Гадательные предположения
Классификация	Группирование
Логические формулировки, выводы	Высказывание мнения
Понимание принципов, критериев	Объединение понятий по ассоциациям
Построение гипотез	Высказывание предположений без достаточных оснований
Аргументированная позиция, обоснованная точка зрения	Суждения без опоры на доказательность

Мышление как способ познания

Эволюция форм познания:

мифологическое

религиозное

философское (умозрительное)

научное (доказательное)

Ненаучное познание

Мифологическое

Обыденное познание, житейская практика

Паранаучное

Народная мудрость, здравый смысл

Художественное познание

Рефлексия

(от лат. *reflexio* «обращение назад, размышление») — это обращение внимания субъекта на самого себя и на своё сознание, в частности, на продукты собственной активности, на их оценку и переосмысление; анализ уже совершенных или планируемых поступков.

Рефлексия - это одно из доступных человеку средств познания и совершенствования себя, качество, присущее только человеку. Именно эта способность позволяет человечеству эволюционировать, освобождать мышление от стереотипов, шаблонов и предрассудков, избегать заблуждений и ошибок.

Роль рефлексии в жизни человека

Благодаря рефлексивной деятельности человек может:

- оценивать свои мысли, и анализировать их правильность, обоснованность и логичность;
- очищать свое сознание от ненужных и бесполезных размышлений;
- преобразовывать скрытые возможности в активные и эффективные;
- более глубоко познавать себя;
- оценивать свои поведенческие шаблоны и корректировать свои действия;
- определять более четкую жизненную позицию;
- овладевает механизмами самоконтроля;
- избавляться от сомнений, колебаний и нерешительности.
- понимать свои переживания и ощущения на данном жизненном этапе;
- осознавать свои слабости, скрытые глубоко в подсознании и подверженные влиянию со стороны;

САМОСОЗНАНИЕ

- - осознание субъектом самого себя в отличие от иного, от других субъектов и мира вообще; это осознание человеком своего взаимодействия с объективным миром и миром субъективным (психикой), своих жизненно важных потребностей мыслей, чувств, переживаний, мотивов, действий; определённая система социально-нравственных самооценок. Самосознание способствует достижению внутренней согласованности личности, тождественности самому себе в прошлом, настоящем и будущем.
- **Функции самосознания**
- Самопознание — получение информации о себе.
- Эмоционально-ценностное отношение к себе.
- Саморегуляция поведения.

Творческое мышление

- - мышление создающее, дающее принципиально новое решение проблемной ситуации, приводящее к новым открытиям, направлено на генерирование новых идей, образов. В ходе творческого мышления возникают новообразования, касающиеся мотивации, целей, оценок, смыслов внутри самой познавательной деятельности. Творческое мышление отличается, гибкостью, образностью, оригинальностью. В основе творческого мышления лежит синтез логического мышления и воображения.

РАЗВИТИЕ НАВЫКОВ КРИТИЧЕСКОГО МЫШЛЕНИЯ

ТЕМА 3

**Критическое и докритическое
мышление**

