

Творческие проектные работы.

Эпиграфом к проектному обучению может служить китайская пословица “Скажи мне - и я забуду. Покажи мне ~ и я запомню. Вовлеки меня - и я научусь”.

технология 8 класс
Учитель технологии
Коновалова Т.В.

Цели:

- познакомиться с последовательностью выполнения творческого проекта;
- развивать интерес и активизировать познавательную деятельность;
- воспитывать коммуникативные качества личности;
- учиться использовать и обрабатывать полученную информацию.

Актуализация опорных знаний:

- ❖ Что такое творческий проект?
Это возможность максимального раскрытия своего творческого потенциала.
- ❖ Какова основная цель любого проекта?
Чего я хочу добиться?
- ❖ Из каких частей состоит творческий проект?
- ❖ Что содержит техническая документация?
- ❖ От чего зависит качество выполнения проекта?

План.

- Разработка выполнения творческого проекта.
- Требования к проектному изделию.
- Основные этапы выполнения творческого проекта.
- Требования к структурным элементам творческого проекта (реферат).
- Определение выбора творческого проекта и разработать первичную документацию проекта (практическая часть урока).

Разработка выполнения творческого проекта.

- ✓ Очень часто мы не задумываемся о внешней форме изделия, увлекаясь их функциональными возможностями. Любая вещь должна быть красивой, и ваши проекты тоже.
- ✓ Работа над проектами на уроках технологии – это кропотливый труд, в ходе которого ученики сотрудничают и друг с другом, и с учителем, не остаются в стороне и родители.
- ✓ Проект может состоять из отдельных частей, например рисунков, чертежей какого-либо изделия или разработки технологического процесса. Он может содержать расчеты, результаты исследования, элементы усовершенствования изделия, экономические расчеты и т.д.

Основные этапы выполнения творческого проекта.

*Изготовление объекта проектирования
начинается только при наличии
конструкторской и технологической
документации, а именно эскиза и плана
технологического процесса изготовления изделия.*

Основные требования к проектированию изделий.

- **Технологичность** позволяет производить изделие на универсальном оборудовании легко и без излишних затрат. Технологичной считается деталь, изготовленная с наименьшими затратами труда, например только механической обработкой.
- **Экономичность** требует производства изделия с наименьшими затратами, получением наибольшей прибыли при эксплуатации изделия или реализации технологии. Изготовление должно быть таким, чтобы деталь не стоила слишком дорого.
- **Эргономика** (отрасль науки, изучающая человека и его деятельность в условиях производства) предусматривает изготовление такого изделия, которое бы обслуживалось человеком с наименьшими затратами его энергии, движений, сил, было бы удобным в использовании.
- **Безопасность** предусматривает создание и эксплуатацию изделий без нарушения жизнедеятельности человека. При использовании готового изделия должна исключаться возможность травматизма.
- **Экологичность** проекта заключается в изготовлении и эксплуатации изделий без нанесения вреда окружающей среде.

Этапы выполнения творческого проекта.

Творческий проект выполняется в определенной последовательности. Работу над ним можно разделить на три этапа, рассмотрим схему выполнения творческого проекта:

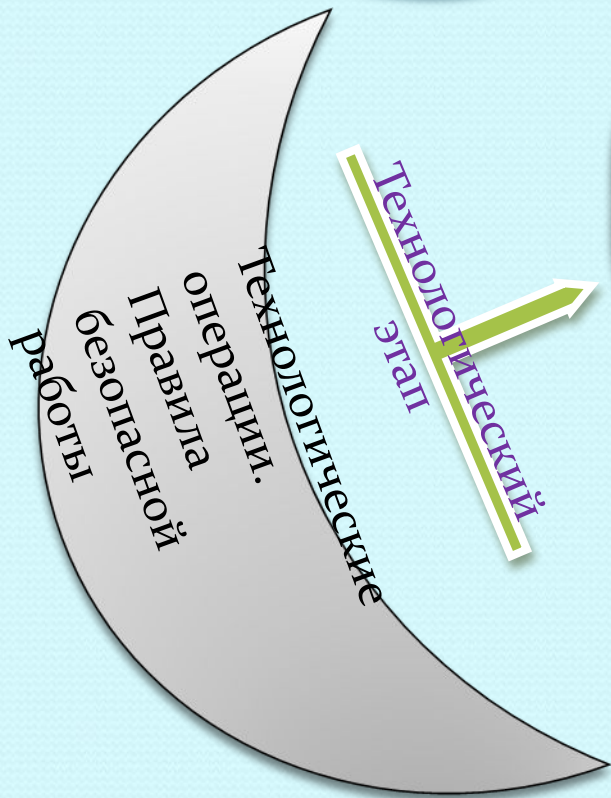
Практическая
потребность в изделии

Соответствие
изученному материалу

Подготовительный
этап

Материалы,
инструменты,
оборудование

Технология
изготовления



Технологический
этап

Творческий
проект

Заключительный
этап

Окончательный
контроль. Защита
реферата.

Требования к структурным элементам творческого проекта (реферат).

□ Титульный лист.

□ Содержание.

В содержании перечисляются заголовки разделов, подразделов, список литературы.

□ Введение.

Во введении дается обоснование проекта, выбор темы творческого проекта, актуальность выбранной темы, цели и задачи.

Выбрать тему ученик может самостоятельно, определить ее с помощью родителей или воспользоваться темой, предложенной учителем.

□ Основная часть.

Содержание основной части проекта должно отвечать теме проекта.

Основная часть подразделяется на:

- конструкторскую часть (чертежи, расчеты);
- технологическую часть (последовательность выполнения каждого этапа проекта, технологическая карта или фото каждого этапа).

Также в основной части необходимо представить список всего использованного оборудования, инструментов и правила безопасности при работе с ними.

□ Экономическая часть.

В экономической части указываются все материальные затраты израсходованные при выполнении проекта, а так же на амортизацию оборудования.

□ Самооценка проекта.

Степень самостоятельности выполнения различных этапов работы, оценку полноты решения поставленных задач и достижения цели.

□ Заключение.

Заключение должно содержать краткие выводы по результатам выполненного проекта.

□ Список литературы.

Практическая работа.

- определение выбора темы творческого проекта;
- просмотр каталога, анализ конструкций существующих аналогичных изделий;
- разработка конструкции нового изделия, которая должна иметь максимум отмеченных достоинств и минимум недостатков.

Примерные темы для проекта:

- в качестве подарка брату;
- для бабушки в качестве подарка на 8 Марта;
- для себя подставка на письменный стол;
- для украшения дизайна комнаты;
- подставку для карандашей в качестве подарка папе на 23 февраля;
- моему учителю.

Анаграммы

- При выполнении проекта необходимо проявить (что?)
- Прежде чем выполнять проект необходимо составить (что?)
- Обязательное требование к любой проектной работе
- При разработки проекта необходимо правильно поставить (что?)
- Любой проект должен быть (какой?)

ЧЕСТВОТВОР

творчество

НАПЛ

план

НОСТЬАКТУАЛЬ

актуальность

ЛЕЦЬ

цель

РЕСТЕИННЫЙ

интересный

Итог урока

Какую цель и какую задачу мы ставили перед собой в начале урока?

Удалось ли нам достигнуть поставленной цели и задачи?

Какие трудности встретились?

Что показалось наиболее интересным?

*Управление образования Администрации Кольчугинского района
МОУ «Бавленская средняя общеобразовательная школа»*

Творческий проект **«Сердечная подушка»**

Проектант: Баринова Виктория,
ученица 8 «А» класса
Руководитель:
Чернова Светлана Николаевна,
учитель технологии

Обоснование выбора темы проекта.

- Для своего проекта я выбрала лоскутную подушку с элементами вышивки ленточками. Этот выбор не случайный. Я очень люблю заниматься различными видами рукоделия: вязание на спицах и крючком, плетение бисером. И у меня много сувениров, которые я изготовила в подарок для своих родителей, бабушки, дедушки. А мои новые увлечения - лоскутное шитьё, вышивка ленточками натолкнули меня на мысль совместить эти две техники в одном изделии.
- Посещая магазин сувениров незадолго до праздника День Святого Валентина, моё внимание привлёк большой ассортимент «валентинок» в виде подушечек для иголок. И тогда я решила, что смогу без лишних денежных затрат изготовить подарок для родителей к этому празднику своими руками.

Цель и задачи проекта

- Всё, что сделано с применением ручного труда, красиво, качественно и всегда привлекало заслуженное внимание людей. Уже сейчас можно видеть, что лоскутное шитьё - один из самых доступных способов художественного самовыражения. Это и стало моей целью при выполнении проекта.
- Для этого мне необходимо:
- выполнить работу самостоятельно, аккуратно, чтобы я гордилась своим подарком, и мне не стыдно было бы показать его друзьям и близким;
- основные материалы (лоскутки ткани), которые я буду использовать в работе, должны быть в моих запасах;
- изделие должно иметь низкую себестоимость.

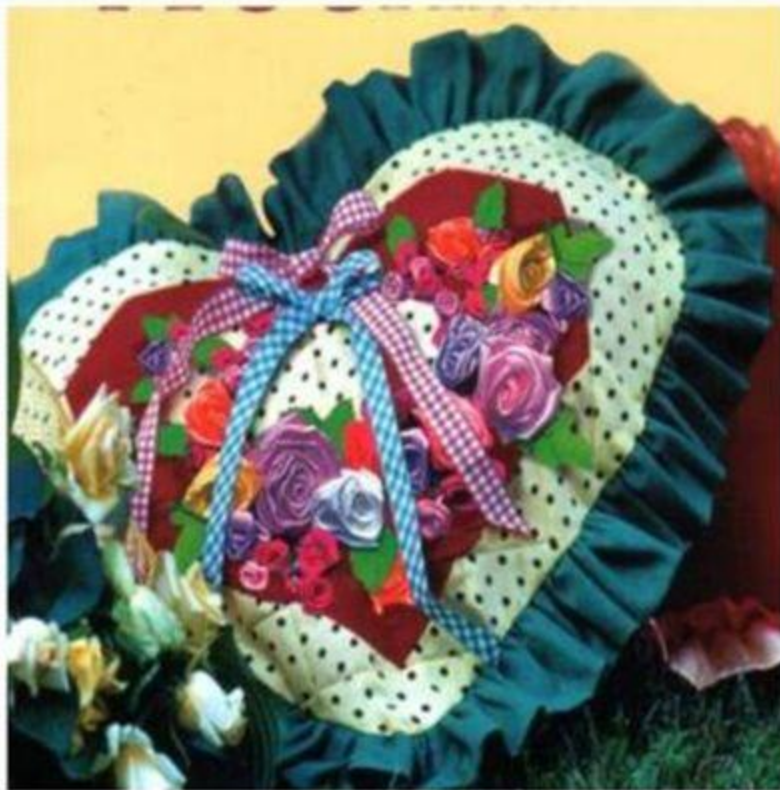
Анализ идей и выбор оптимального варианта

Так как я решила, что это будет подарок для моих родителей ко Дню всех влюблённых, в изделии должно найти отражение изображение сердца. У меня появилось несколько вариантов изготовления подушки.

- Первый вариант - в форме круга. Это показалось мне очень просто.
- Второй вариант - квадратная, но квадрат сам по себе делает её упрощённой и не изящной.
- Третий вариант - подушка в форме «сердца». Выглядит эстетично и привлекательно.

Свой выбор я остановила на третьем варианте. Ведь необычное всегда выглядит оригинально, а наряд из роз, вышитых ленточками, станет украшением моего подарка.

Описание изделия, его эскиз



Яркая нарядная подушка в чёрный горошек, выполненная в технике «пэчворк», имеет форму «сердечка». Размер готового изделия 34-31 см. Края изделия оформлены оборкой из синей, атласной ленты. Декоративным оформлением являются розы, вышитые атласными ленточками в центре подушки на лоскутке бордового цвета.

Материалы, необходимые для изготовления изделия

- Так как основным сырьём в работе мастерицы-лоскутницы служат различные ткани, то важно не только уметь отбирать ткани по цвету, но и хорошо разбираться в их свойствах.
- Так, хлопчатобумажные ткани с плотным переплетением нитей (ситец, сатин, бязь и другие) хорошо держат форму лоскутка, поэтому их особенно часто применяют для шитья лоскутных одеял, покрывал, чехлов на подушки. Эти ткани сравнительно долговечны, держат сгибы, хорошо стираются, мало осыпаются, не скользят при пошиве и раскрое, кроме того, имеют хорошую устойчивость к воздействию света.
- Исходя из этого, для своего изделия я выбрала лоскутки хлопчатобумажной ткани двух расцветок: белой в чёрный горошек и бордовой.
- Для оборки понадобилась атласная лента шириной 5,5 см, а для вышитых роз - ленточки шириной 1 см разных цветов: жёлтые, алые, голубые, сиреневые, розовые).
- Для выполнения своей работы я использовала хлопчатобумажные нитки №40 бордового, синего и белого цветов для машинных и смёточных работ.
- Набивочным материалом послужила вата

Инструменты, оборудование, приспособления

Для создания разработанного мной изделия нам потребуются следующие инструменты и приспособления:

- Ручные иглы №3 для сметочных работ (короткие); машинные иглы №90; игла для вышивки ленточками.
- Угольник, линейка.
- Бумага для выкройки, картон для шаблонов.
- Карандаш мягкий для перевода трафаретов на ткань.
- Ножницы.
- Английские булавки.
- Напёрсток.

Для изготовления моего изделия необходимо оборудование, с помощью которого я и добилась результата, т.е. сшила подушку:

- Швейная машина с электрическим приводом.
- Доска гладильная.
- Утюг

Конструкторская часть

Сначала я начертила на бумаге в натуральную величину схему узора подушки, состоящую из трёх блоков и разлиновала её:

- 1 блок (центр)- сердечко 19x14см;
- 2 и 3 блок- форма сердечка, состоящего из сочетания треугольников, прямоугольников.

Все детали я пронумеровала, чтобы не ошибиться при шивании.

Далее сделала выкройки всех деталей, прибавив по всем сторонам припуски на швы 1см. Раскроила детали на ткани: красных – 12 штук, белых в черный горошек – 10 штук.

Потом приступила к сборке узора. Сметала, а затем стачала 2 и 3 блоки по схеме. Готовые полосы прогладила, разутюжила швы. Приметала, стачала блоки между собой, начиная с середины в лоскутное полотно, аккуратно совмещая между собой. Выкроила из бордовой ткани тыльную сторону наволочки такого же размера.

На лицевой стороне вышила из ленточек розы, согласно схеме, составленной в начале выполнения проекта (схема вышивки в приложении).

Следующим этапом моей работы стало изготовление оборки из атласной ленты синего цвета. Соединила ленту в кольцо машинной строчкой, подогнула один край на изнанку на 0,5см и обработала швом «зигзаг». Вдоль одного края, отступив 0,7см, проложила на машинке с расстоянием 0,5см два ряда параллельных стежков, и, осторожно потянув за нити, сбила ленту до нужного размера (периметр наволочки). Теперь соединила обе стороны наволочки в таком порядке: сложила лицевыми частями внутрь переднюю и заднюю стороны наволочки, вложив между ними оборку стороной, где проложены машинные строчки - наружу, стороной без них - внутрь. Совместила срезы всех деталей, сметала и стачала наволочку по периметру, оставив отверстие для вывёртывания. Далее вывернула изделие на лицевую сторону, наполнила ватой и зашила отверстие потайным швом.

Технологическая карта



№	Выполняемая операция	Техника	Инструменты
I. Изготовление выкройки изделия.			
1.	Начертить схему узора подушки в натуральную величину.	Схема-чертёж	Карандаш, угольник, линейка.
2.	Разделить схему узора на 3 блока: 1- целая деталь; 2 и 3 - треугольники, прямоугольники.	Чертёж	Карандаш, угольник, линейка.
3.	Выкроить детали, учитывая припуски на швы (1см)	Раскрой ткани	Ножницы, булавки

II. Изготовление изделия.

1.	Сметать 2 и 3 блоки (лоскутки сметывать от середины блока).	Шов «вперёд иголка»	Игла для шитья вручную, нити синего цвета
2.	Стачать лоскутки 2 и 3 блока.	Машинная строчка	Швейная машина
3.	Разутюжить швы.	Утюжильные работы	Утюг
4.	Приметать к первому блоку второй, ко второму третий.	Шов «вперёд иголка»	Игла для шитья вручную, нити синего цвета
5.	Стачать блоки между собой.	Машинная строчка	Швейная машина
6.	Выкроить тыльную сторону наволочки, учитывая припуски на швы (1см)	Раскрой ткани	Ножницы, булавки

III. Декоративная отделка изделия

1.	Вышить с лицевой стороны на блоке бордового цвета розы.	Вышивка ленточками	Иголка для вышивки с длинным ушком, ножницы
----	---	--------------------	---

IV. Изготовление оборки из атласной ленты.

1.	Соединить концы ленты в круг.	Стачной шов	Швейная машина
2.	Выполнить два ряда параллельных машинных строчек.	Машинная строчка	Швейная машина
3.	Сборить ленту до нужного размера.		

V. Сборка изделия

1.	Соединить обе стороны наволочки, проложив между ними оборку.		Булавки
2.	Сметать наволочку.	Шов «вперёд иголка»	Игла для шитья вручную, нити синего цвета
3.	Стачать наволочку, оставив отверстие для вывёртывания.	Машинная строчка	Швейная машина
4.	Вывернуть изделие.		
5.	Набить изделие ватой.		
6.	Зашить отверстие.	Потайной шов	Игла для шитья вручную, нити синего цвета

Экономическая оценка

№	Используемые материалы	Цена, руб.	Расход материала на изделие	Затраты, руб.
1.	Ткань х/б (белая в чёрный горох)	---		Лоскут
2.	Ткань х/б (бордовая)	---		Лоскут
3.	Лента атласная	8 руб.	2м	16 руб.
4.	Ленты атласные для вышивки	1 руб.	15м	15 руб.
5.	Вата	---		б/у
6.	Нитки х/б для ручных и машинных работ	8 руб.	3 катушки	24 руб.
Итого:				55 руб.

В расчёт затрат на материалы не вошла стоимость хлопчатобумажной ткани (бордовой, белой в чёрный горох) в связи с тем, что эти ткани (лоскутки) нашлись у меня дома.

В материальные затраты входит также и расход электроэнергии, который включает в себя:

а) работу на швейной машине (1,5 ч.);

б) влажно – тепловую обработку (30 мин.)

$90 + 30 = 120$ мин.; 120 мин. = 2 ч.

Полная потребляемая мощность современной швейной машины – около 100 Вт или 0,1 кВт.

Сейчас плата за 1 кВт составляет 1р.16 коп., значит стоимость работы на машине за 2 часа составит:

$1,16 \times 2 = 2,32$ руб.

Стоимость материалов (из таблицы) составляла 55 руб.

Следовательно, материальные затраты составили:

$2,32 + 55 = 57,32$ руб.

Экологическая оценка

- Так как хлопчатобумажная ткань производится из растений хлопка, то её можно считать экологически чистой, ведь она не требует химической обработки и не способствует загрязнению окружающей среды. Отсюда можно сделать вывод, что и изделие, выполненное из этой ткани, является экологически чистым, не выделяя при эксплуатации ядовитых веществ.

Охрана труда

- Во время пошива изделия нам пришлось пользоваться ножницами, иголками, булавками, работать на электрической швейной машине, выполнять утюжильные работы. Если не соблюдать правила техники безопасности, то подобное нарушение может привести к различного рода травматизму.
- Поэтому, при организации рабочего места и выполнении ручных, машинных, утюжильных работ я помнила все правила техники безопасности и соблюдала их.

Заключение

- Подводя итог проделанной работе, я решила выяснить, выполнила ли я все так, как предполагалось, т.е. добилась ли цели и все ли задачи, поставленные перед собой, я выполнила.
- Всю работу я выполняла самостоятельно. Материальные затраты невелики, поэтому я считаю, что поставленная мною задача – как можно меньше потратить – выполнена.
- Конечно, в процессе пошива было нелегко: соединить три блока между собой, чтобы они совпали внутренними и внешними размерами, выполнить оборку. Но, как мне кажется, я справилась почти со всеми из них.
- Бесспорно, существуют многие работы, которые выполнены и аккуратнее и профессиональнее моей, но мое изделие мне дороже, потому что я вложила в него свои силы, душу.
- Этот подарок очень понравился моим родителям. А это – самое главное! Ведь я это делала для них.

Список использованной литературы

- «Лоскутное шитье. От ремесла к искусству» Т.А. Мазурик,
Санкт-Петербург, Издательство «Паритет», 2001г.
- «Художественное лоскутное шитье» О.И. Нагель,
Москва, Издательство «Школьная пресса», 2004г.
- «Энциклопедия. Шитье и рукоделие» И.А. Андреева и др.,
Москва, Научное издательство «Большая Российская энциклопедия», 2000г.
- «Вышивка шелковыми ленточками» Энн Кокс, Москва,
Издательство «Кристина-новый век», 2006г.
- «Фантазии из шелковых ленточек» Хэлен Дафтер,
Москва, ЗАО «Издательская группа «Контент», 2007г.
- Журнал «Лена-рукоделие», № 2, 2004г.

Домашнее задание:

выполнить оформление титульного
листа (1лист),

обоснование выбора темы, цель и
задачи проекта (на следующем листе),

анализ идей и выбор оптимального
варианта(на другом листе)

Выслать на почту

kono.52@mail.ru

koKono.52@mail.ru

no.5Kono.52@mail.ru

2@mkoKono.52@mail.ru

konoail.ru