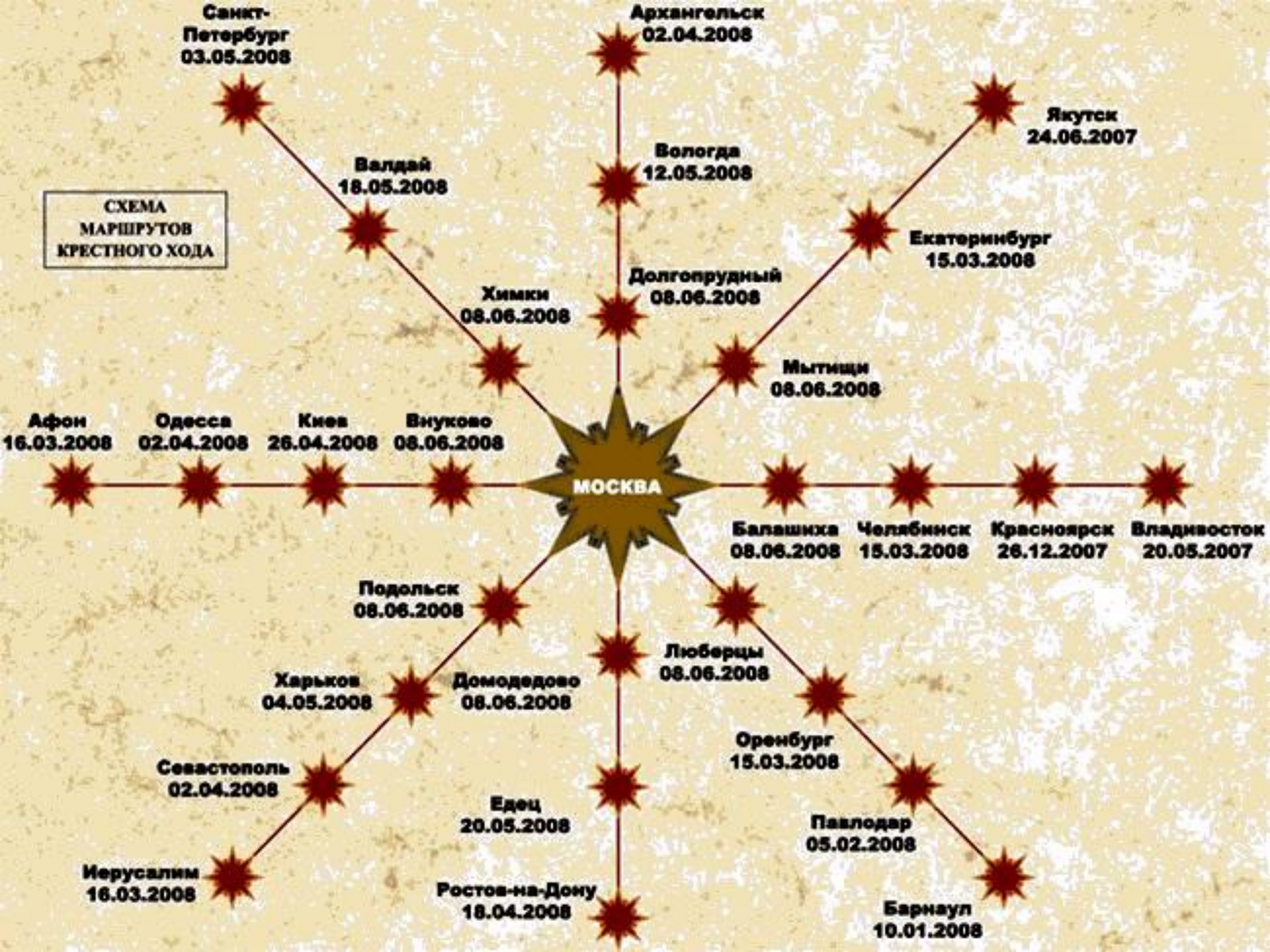


**СХЕМА  
МАРШРУТОВ  
КРЕСТНОГО ХОДА**



Санкт-Петербург  
03.05.2008

Архангельск  
02.04.2008



Вологда  
12.05.2008



# Под звездой Богородицы

Иркутск  
08.06.2008

Иркутск  
08.06.2008

Афон  
16.03.2008

Одесса  
02.04.2008

Киев  
26.04.2008

Внуково  
08.06.2008

МОСКВА

Балашиха  
08.06.2008

Челябинск  
15.03.2008

Красноярск  
26.12.2007

Владивосток  
20.05.2007

Подольск  
08.06.2008

Домодедово  
08.06.2008

Люберцы  
08.06.2008

Оренбург  
15.03.2008

Елец  
20.05.2008

Павлово  
05.02.2008

Иерусалим  
16.03.2008

Ростов-на-Дону  
18.04.2008

Барнаул  
10.01.2008



Санкт-Петербург  
03.05.2008

Архангельск  
02.04.2008

МА  
КРЕСТ

# Дорога звездой Богородицы

Афон  
16.03.2008



Адвосток  
05.2007

Иерусалим  
16.03.2008

Ростов-на-Дону  
18.04.2008

Барнаул  
10.01.2008

Санкт-Петербург  
03.05.2008

Якутск  
24.06.2007

СХЕМА  
МАРШРУТОВ  
КРЕСТНОГО ХОДА

Санкт-Петербург  
03.05.2008

# Под звездой Богородицы Под звездой Богородицы Богородицы

Афон  
16.03.2008

Одесса  
02.04.2008

Под звездой Богородицы

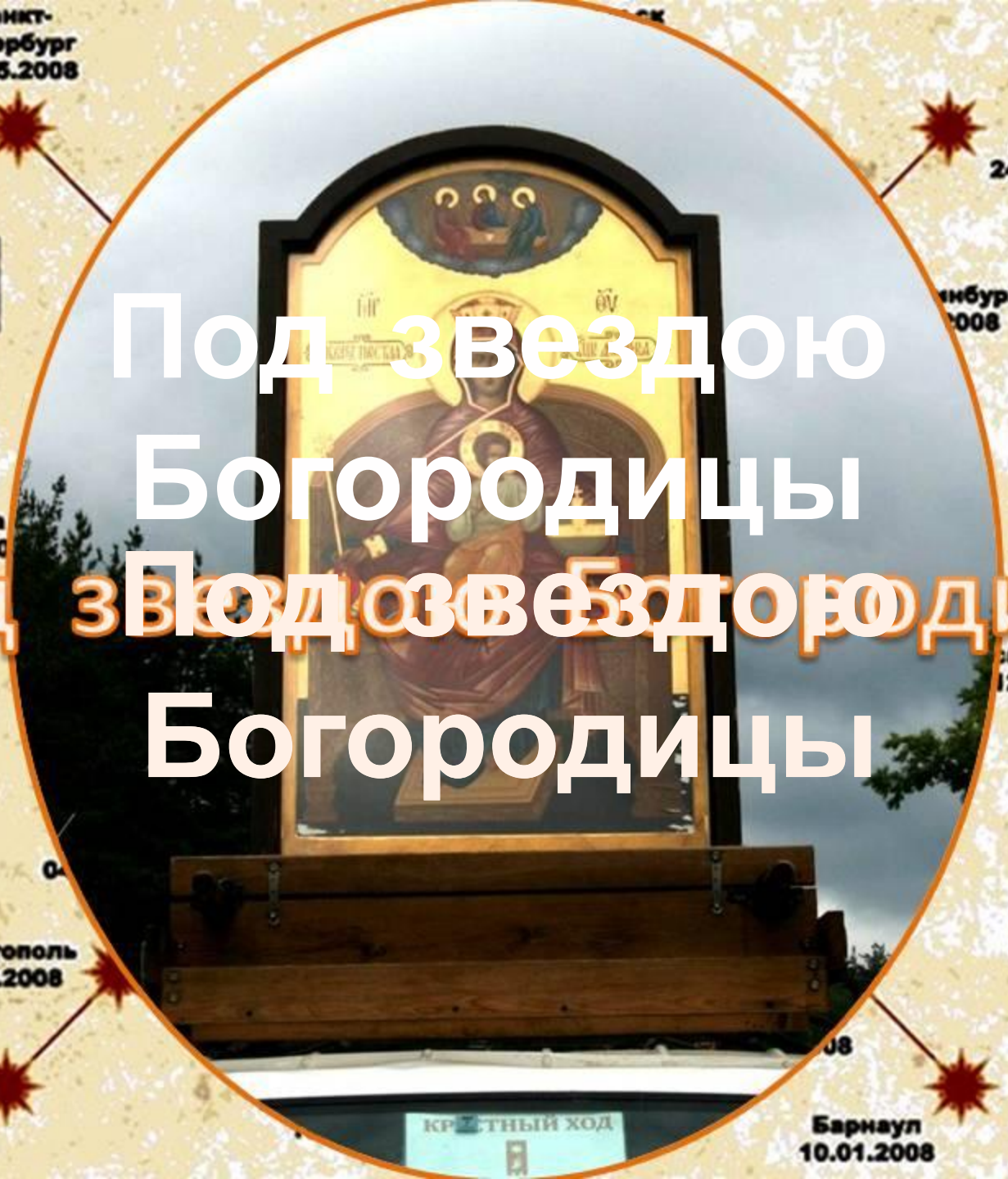
Владивосток  
20.05.2007


Севастополь  
02.04.2008

Иерусалим  
16.03.2008

Барнаул  
10.01.2008

КРЕСТНЫЙ ХОД





**Державная  
икона  
Божией  
Матери**



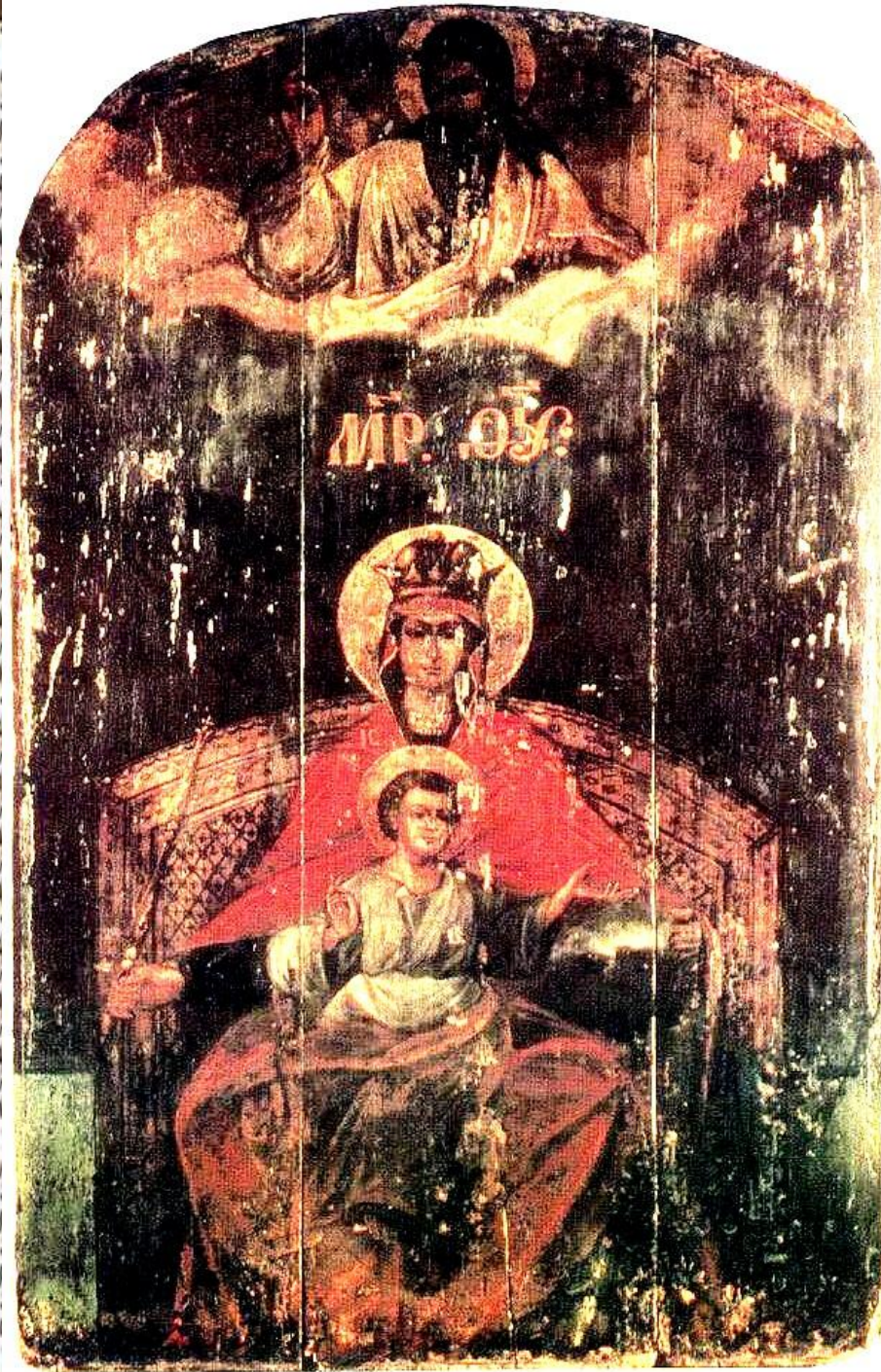
Икона, которая находится в  
Николо-Перервенской  
обители. Некоторые полагают,  
что именно она – та самая  
явленная икона.

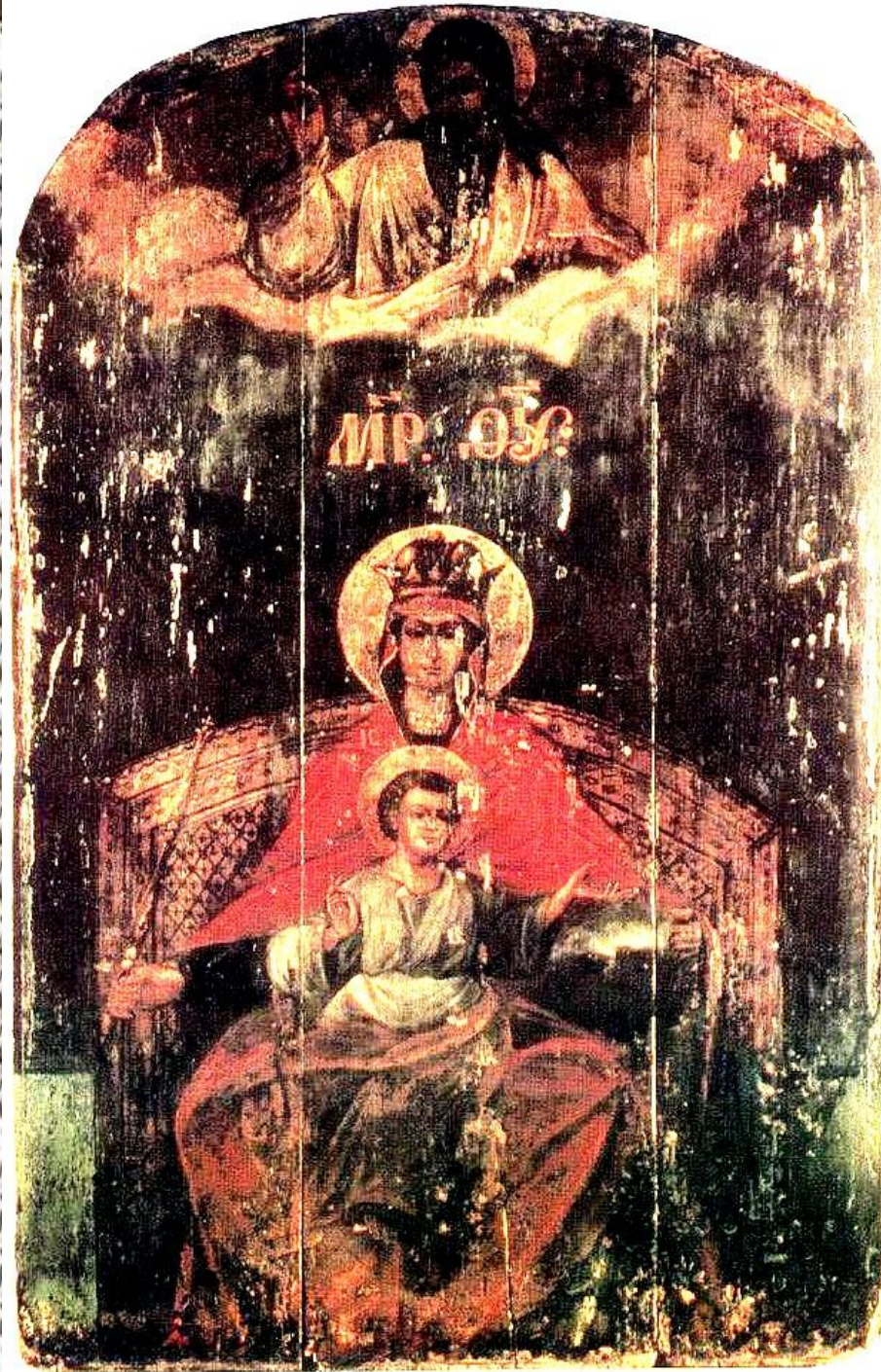












СВ. Державныя

престыи быи.

ИР.

ИУ.



СВ. ДЕРЖАВНЫЯ

ПРѢСВ. БУДЫ.

ѦР.

ѦУ.





По образу написания икона принадлежит к типу Цареградских икон Богоматери.



На иконном изображении лик Пресвятой Богородицы строг и суров.





Скорбный взгляд  
ее божественных  
очей наполнен  
слезами гнева  
Божественной и  
Материнской  
любви.



Икона Пресвятой Девы Марии, Пречистой Владычицы Вселенной, Которая родила Господа нашего Иисуса Христа, в городе Казани, в 1547 году.

Ее царская порфира  
пропитана  
мученической русской  
кровью, а ее корону  
украшают алмазные  
слезы русских  
истинных мучеников.



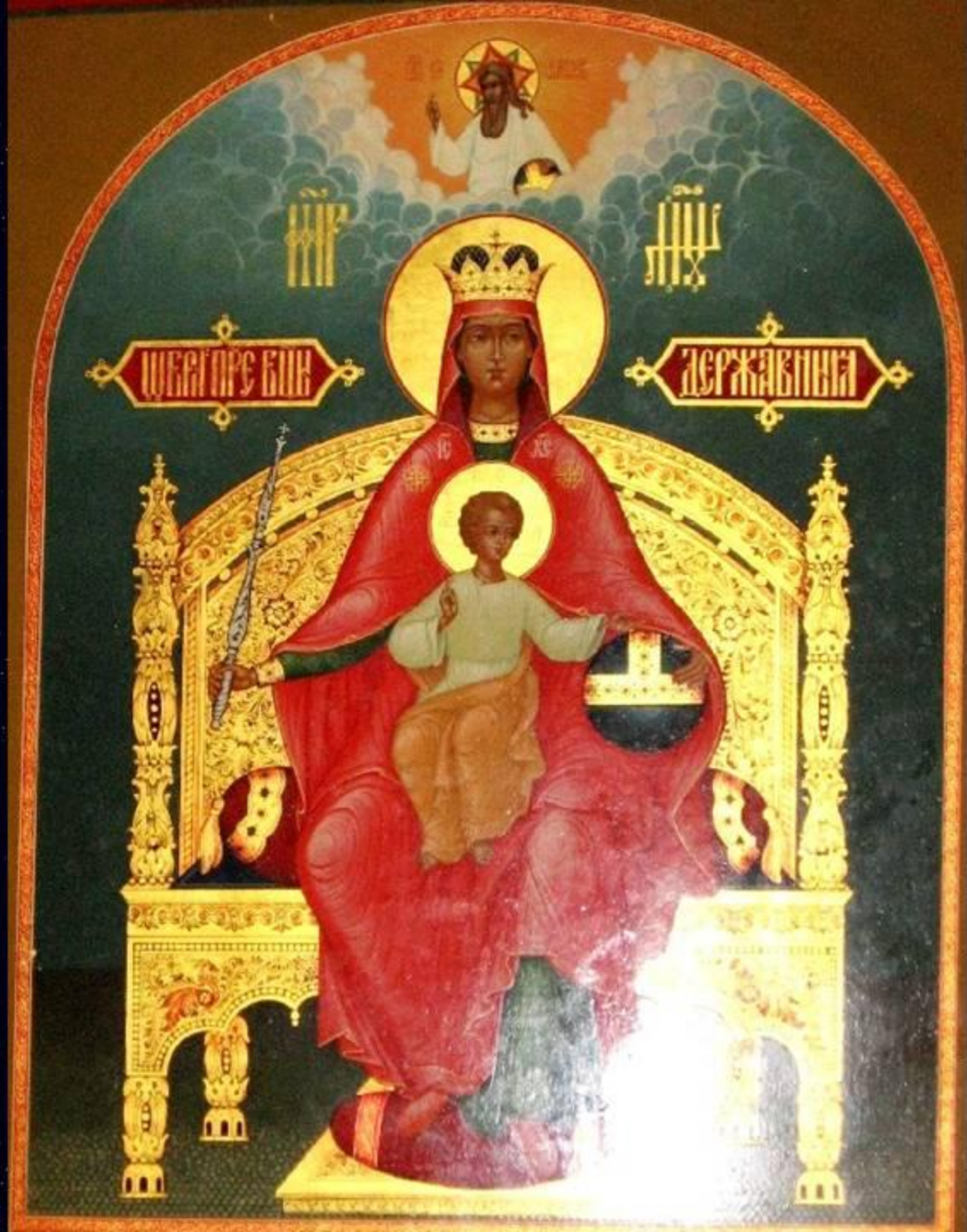
**Явление  
«Державной» иконы  
Божией Матери в  
день отречения  
Государя  
свидетельствовало о  
том, что в духовном  
смысле  
самодержавие не  
покинуло Россию.**



Величественное изображение Божией Матери, облаченной в царскую порфиру, чело которой венчалось царским венцом, со скипетром и державой в руках означало коренной поворот в судьбах России и начало нового этапа, который стал для России и русского народа роковым.

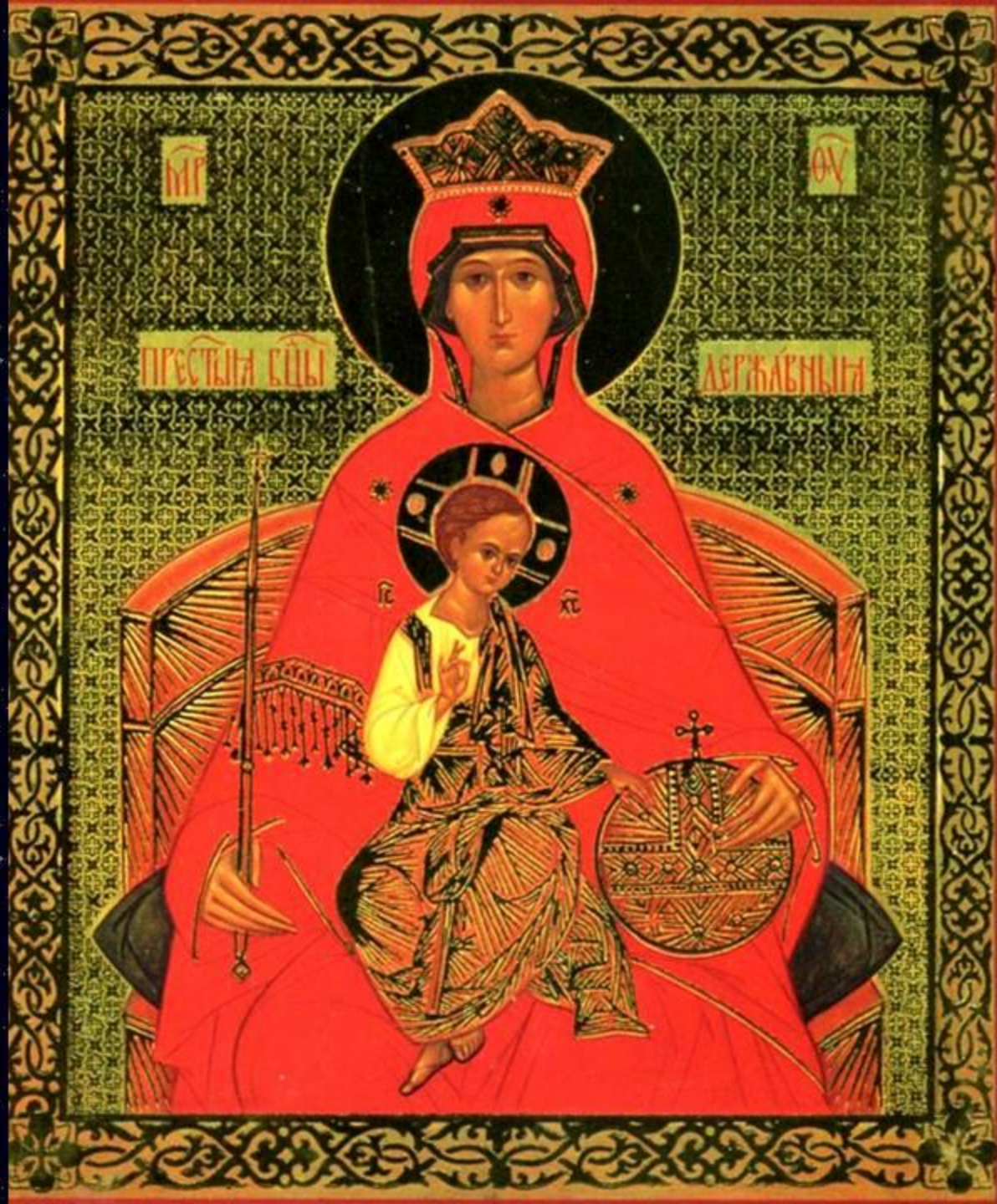


Изображенный на иконе образ весьма символичен. Несмотря на то, что для русского народа он предвещает неисчислимые страдания, все же он вселяет надежду на то, что сквозь кровь и слезы, после покаяния русский народ будет прощен.



И вседержавная  
власть в конце  
концов будет  
возвращена России,  
ведь не случайно  
Сама Царица  
Небесная  
сохранила ее для  
русского народа.













**Пресвятая  
Богородиц  
е,  
спаси  
нас!**

**Использованы  
аудиофайлы с  
портала Предание.  
ру**

СТК «Светочъ»