

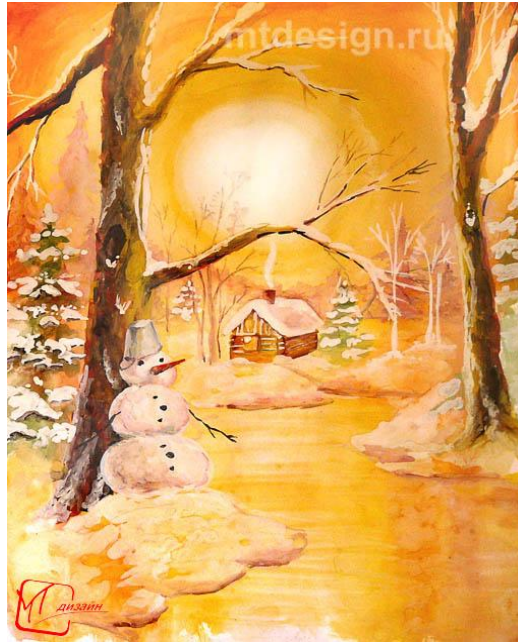
Станковая живопись. Пейзаж

**Знакомство с картинами
известных художников,
работающих в жанре пейзажа**

Назовите виды изобразительного искусства



графика



живопись



скульптура



архитектура

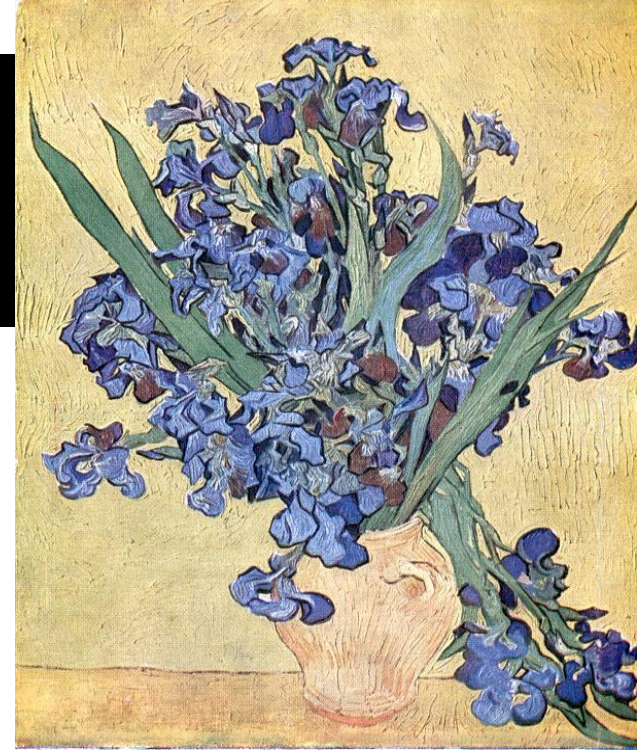


Декоративно-прикладное искусство



пейзаж

Жанры ЖИВОПИСИ



натюрморт



мифологический



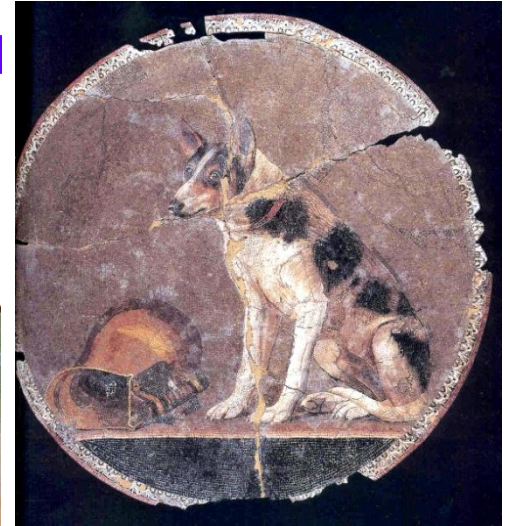
бытовой

Жанры живописи



портрет

анималистический



библейский



батальный
исторический

Кто в наше время не знает, что такое пейзаж?

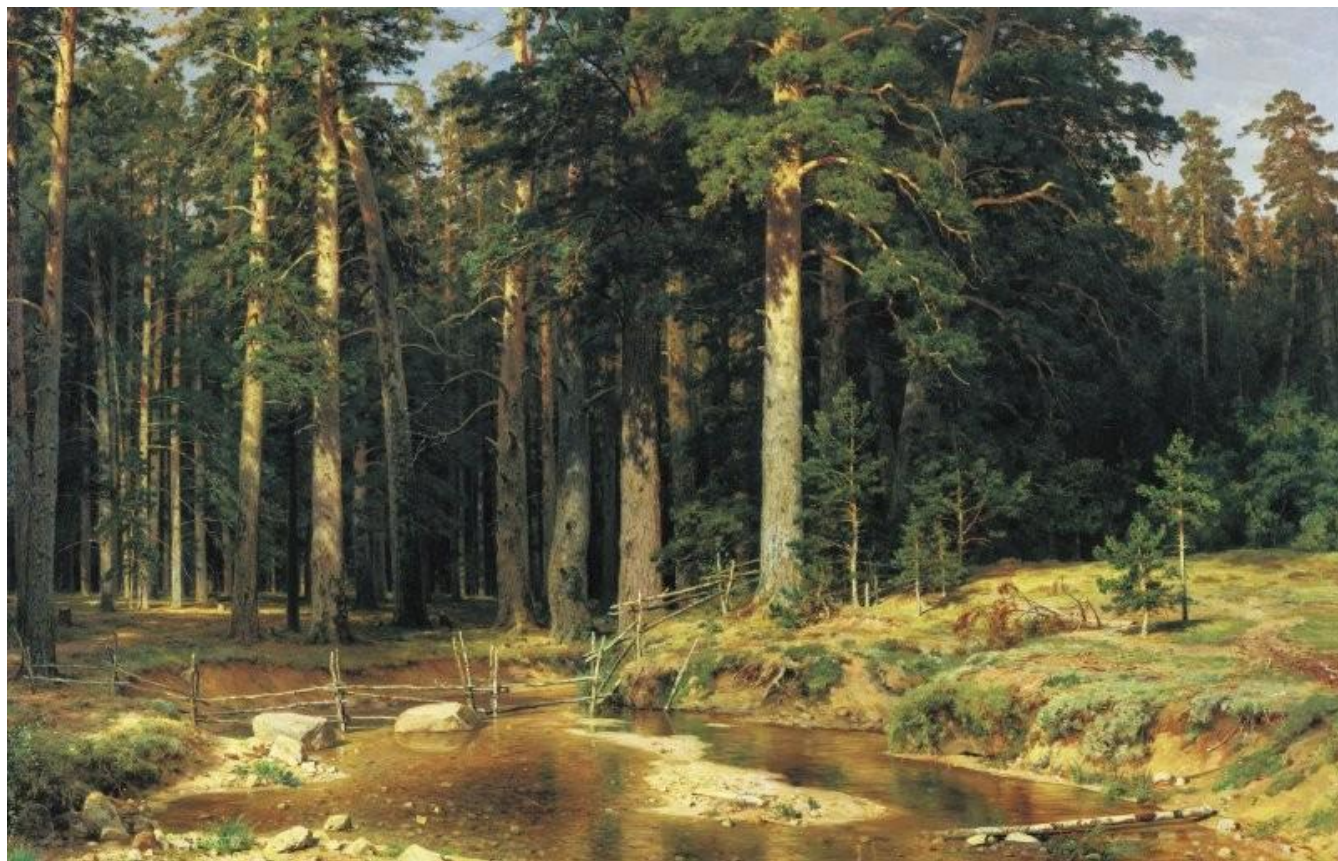
Пейзаж – это картина, на которой изображены лес, поле, река, море или город, деревня, железная дорога и т.д.

Нарисована река,
Живописные долины
И дремучие леса,
Белокурые берёзки
Или старый крепкий дуб,
Или вьюга, или ливень,
Или солнечный денёк.
Нарисованным быть может
Или север, или юг,
И любое время года
Мы в картине разглядим.
Не задумываясь, скажем:
Называется **пейзажем!**



Пейзаж (фр. - местность)

— жанр изобразительного искусства, в котором основным предметом изображения является природа, вид местности, ландшафт



Определение пейзажа

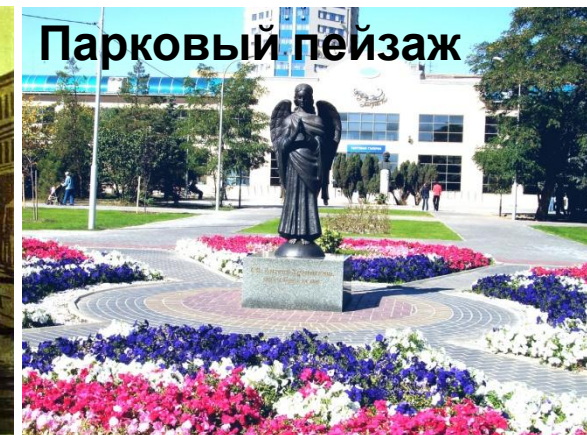
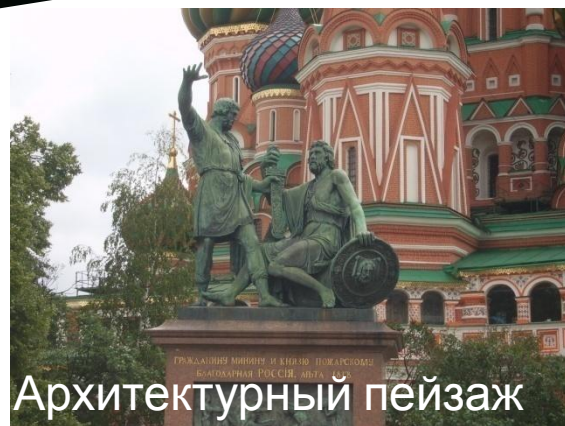
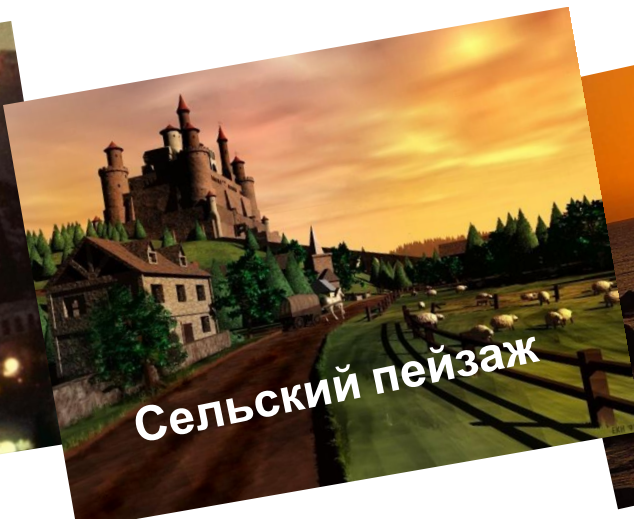
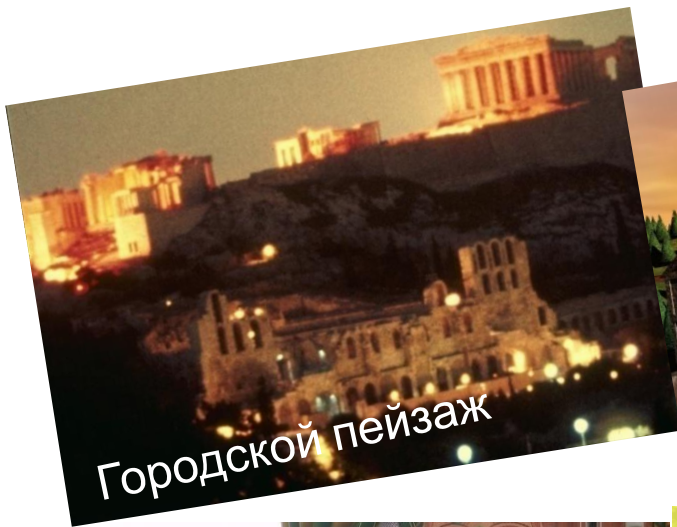


Иван Шишкин «Рожь», 1878 г.

В энциклопедии Даля дается следующее определение пейзажа – это непосредственный отзвук души человека, зеркало его внутреннего мира.

Пейза́ж (фр. *Paysage*, от *païs* — страна, местность), в живописи и фотоискусстве — тип картины, изображающий природу или какую-либо местность (лес, поле, горы, роща, деревня, город).

Неисчерпаемое многообразие природы породило в изобразительном искусстве различные виды пейзажного жанра



В зависимости от того на чем сосредоточено внимание художника, и характера изображения выделяют **сельский, городской, архитектурный, индустриальный** пейзаж, к особой разновидности пейзажа относятся изображения водной стихии - **морской(марина) и речной** пейзажи.

Кроме того, **пейзаж** может быть **историческим**, показывающим облик Земли в прошлом или отражающим вечные законы развития природы,- и **фантастическим**, основанным на воображении художника. Большое распространение получил **космический, или астральный**, пейзаж - реально увиденное с Земли или придуманное звездное пространство.

Есть также другие разновидности пейзажа: **лирический, героический, документальный**.

Сельский пейзаж



«Март», Исаак Левитан, 1895 год

В сельском пейзаже художника привлекает поэзия деревенского быта, его естественная связь с окружающей средой.

К этому виду пейзажа прибегали многие художники – Васильев Ф. А., Саврасов А. К., Левитан И. И., Коровин К. А., Шишкин И. И. и др.

Городской пейзаж



Маликова Дарья «Остановка Ангел»

*Волгоградская
художница*

Городской пейзаж отличается рационально организованной руками человека пространственной средой, включающей в себя здания, улицы, проспекты, площади, набережные.

Городской пейзаж изображали М. Добужинский и А.П. Остроумова - Лебедева

Парковый пейзаж



Мария Сид «Парковый пейзаж»

В нем изображают уголки природы, созданные для отдыха и удовлетворения эстетических потребностей людей.

Такие пейзажи создавали С. Щедрин в 18 веке и А. Бенуа в конце 19 века.

Морской пейзаж

Марина (ит. *marina*, от лат. *marinus* – морской) – один из видов пейзажа, объектом изображения которого является море.



Ирина Мысова «Тихая бухта»

*Волгоградская
художница*

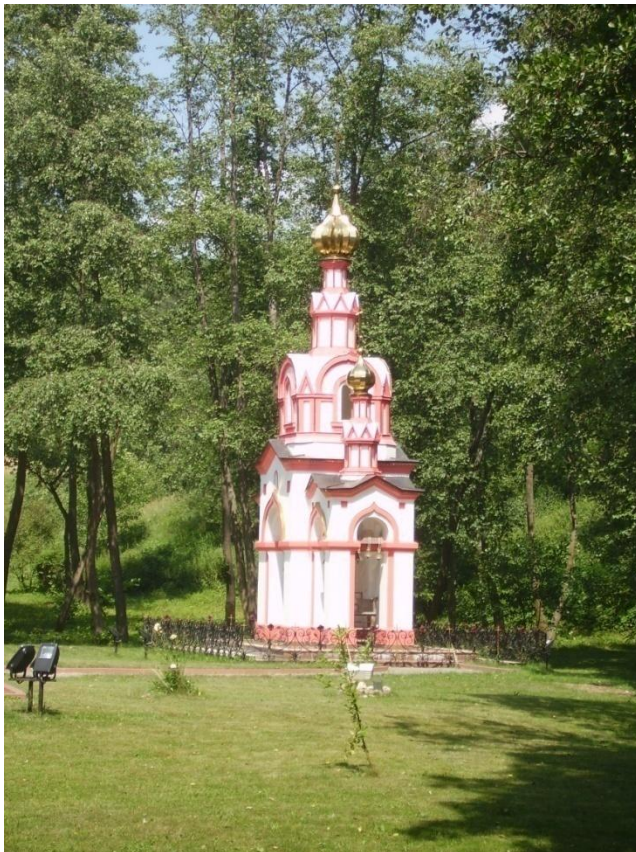
Марина рассказывает о своеобразной красоте то спокойного, то бурного моря.

В России приверженцев этого пейзажа было очень немного, но самый яркий из них

Н. Айвазовский.

Архитектурный пейзаж

Архитектурный пейзаж – разновидность пейзажа, один из видов перспективной живописи, изображение реальной или воображаемой архитектуры в природной среде.



Архитектурный пейзаж близко соприкасается с городским. Но в архитектурном пейзаже художник главное внимание обращает на изображение памятников архитектуры в синтезе с окружающей средой.

К этому виду пейзажа обращались Н.К. Рерих, [А.Н. Бенуа](#), П.П. Кончаловский и др.



Индустриальный пейзаж

Б.Яковлев «Транспорт налаживается».

Здесь художник стремится показать роль и значение человека – создателя, строителя заводов и фабрик, плотин и электростанций. Такой пейзаж появился в советское время. Он был вызван идеей восстановления народного хозяйства после разрушительных лет гражданской войны.

Начало ему было положено в 20 – годах века картиной Б. Яковлева «Транспорт налаживается». Скупой живописно-повествовательный язык картины как бы сродни суровому времени. Поэтика индустриального пейзажа стала центральной темой творчества многих художников на протяжении всего XX века.

Космический

пейзаж

В последние десятилетия возникает новый вид пейзажа - **фантастический**. В нем отражен мир, который человек уже увидел, и тот, который построен или на научных данных, или на воображении художника. Эти пейзажи показывают, как необычайно многообразна и ярка природа, как расширяются наши представления о Вселенной. Здесь реальность и фантастика идут вместе. Велики тайны и опасности, ожидающие посланцев Земли, поэтому космические пейзажи часто тревожны и



Фантастический
пейзаж



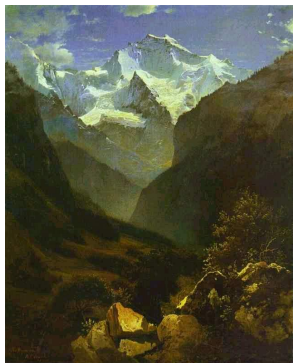
Космический
пейзаж

Разнообразиие пейзажа по характеру

Изображая природу, художник отражает представления людей своей эпохи о прекрасном в окружающей их действительности.

Каждый пейзаж художник трактует по-своему, вкладывая в него определенный смысл.

Характер пейзажа



Героический
пейзаж

Пейзаж
настроения



Эпический
пейзаж



Исторический
пейзаж



Романтический
лирический
пейзаж



Героический пейзаж

Так можно назвать пейзаж, в котором природа представляется величественной и недоступной для человека.

В нем изображаются высокие скалистые горы, могучие деревья, спокойная гладь вод и на этом фоне - мифические герои и боги. Так выглядит пейзаж в триптихе П. Корина «Александр Невский».



Левая часть
триптиха



Центральная
часть



Правая часть
триптиха

Героический пейзаж

К этому виду пейзажа можно отнести картину А. Рылова «В голубом просторе».

Она написана в 1918 году, в ней аллегорически решен героико-романтически и образ свободы и мужества: вольные птицы в вольном небе, крохотный парусник в звенящем пространстве, плывущий навстречу вестникам пробуждающейся земли.

А. Рылов
«В голубом
просторе»



Пейзаж настроения

Стремление найти в различных состояниях природы соответствие человеческим переживаниям и настроениям придало пейзажу лирическую окраску. Чувства тоски, грусти, безнадежности или тихой радости находят свое отражение в пейзаже настроения.

-С именем какого художника связывают появление лирического пейзажа?

(А. Саврасов «Грачи прилетели».)

В. Поленов дал жизнь так называемому лирическому пейзажу, в котором присутствовал и бытовой жанр: «Московский дворик», «Березовая аллея в парке Абрамцева».

Ученик Саврасова и Поленова, И.Левитан сочетал в своем творчестве эпическую и интимную, лирическую линию. «Он был одним из первых русских художников, кто начал писать голубые и фиолетовые тени на снегу, кто передал красоту тончайших оттенков цветовой гаммы летних сумерек и голубую прозрачность лунного света». Он утвердил в русском искусстве пейзаж, который называют «пейзажем настроения».

Исторический пейзаж

изображение какой-либо местности в определенную эпоху, оживление в памяти давно минувшего и его эмоциональная оценка.

В пейзажном жанре находят свое косвенное воплощение исторические события, о которых напоминают изображенные архитектурные и скульптурные памятники, связанные с этими событиями. Такой пейзаж называют историческим. Он оживляет в памяти давно минувшее и дает ему определенную эмоциональную оценку.

Эпический пейзаж

Эпический пейзаж - величественный картины природы, сильные и спокойные.

Величавые картины природы, полные внутренней силы, особой значимости и бесстрастного спокойствия характерны для эпического пейзажа. В некотором смысле идеальный образ русской земли, славной своими лесными богатствами, широкими полями и могучими реками, создал И. Шишкин.



И.И. Левитан
«Озеро»



И. Шишкин
«Дорога в лесу»



И. Шишкин «Лес»



И. Шишкин
«Корабельная
роща»

Романтический лирический пейзаж

Пейзаж настроения - лирическая окраска, передача чувств (грусть, тоска, радость)

В пейзаже порой запечатлевается бунтарское начало, несогласие с существующим порядком вещей, стремление подняться над обыденным, изменить его. Грозные тучи, клубящиеся облака, мрачные закаты, буйство ветра - мотивы романтического пейзажа.

Основным средством выразительности живописного пейзажа является цвет, точнее — колорит (от лат. color) — гармоничная живописная согласованность в картине, ее цветовой строй. Колорит помогает художнику передать перспективу, пространство, состояние погоды, сезон, время дня, настроение автора, его чувства, отношение к изображаемому. Каждый предмет обладает основным, локальным цветом (без учета внешних влияний).

Работа в тетради

Ответьте на вопросы

- 1 Напишите виды изобразительного искусства.
- 2 Запишите жанры живописи
- 3 Дайте определение пейзажа
- 4 Напишите виды пейзажа
- 5 Каким может быть характер пейзажа
- 6 Что является основным средством живописного пейзажа