

Муниципальное бюджетное учреждение культуры
«Централизованная система общедоступных библиотек»
Библиотека №6

Заповедники России





Алтайский заповедник

Полное название: Алтайский государственный природный биосферный заповедник.

Дата основания: 16 апреля 1932 года.

Регион: горы Южной Сибири в Турочакском районе Республики Алтай.

Площадь: 882 000 га.

Рельеф: Горный.

Климат: Континентальный.

Официальный сайт: <https://www.altzapovednik.ru/>

История создания

Алтайский заповедник - один из самых крупных в России. Изначально ему отводились площади до 1,3 млн га, однако постепенно они сократились до существующих сегодня размеров. Алтайский заповедник, без сомнений, - сокровище России.

На вершинах алтайских гор можно увидеть, пожалуй, одни из самых прекрасных мест на планете — альпийские луга. Здесь еще не началось «царство вечной мерзлоты», которое располагается выше, но уже закончилась однообразная тундра. Альпийские луга встречаются не только в Альпах. Это собирательное название, которое используется для обозначения низкотравной растительности на верхнем пределе ее существования в Пиренеях, Апеннинах, Кордильерах, на Кавказе и Алтае. За экстремально короткий теплый период здесь образуется настоящее чудо — сплошной ковер трав и цветов.

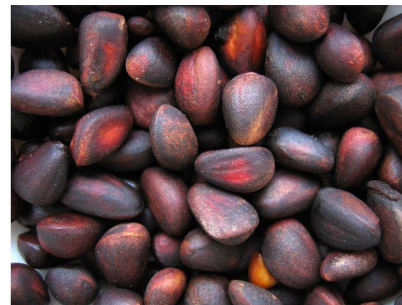
Растительный мир

На территории заповедника произрастает 1480 видов сосудистых растений из 107 семейств, 250 видов мхов, более 500 — водорослей, среди которых преобладают диатомеи Телецкого озера, других водоемов, около 37 видов лишайников. В целом около 200 видов растений являются эндемиками этого края.

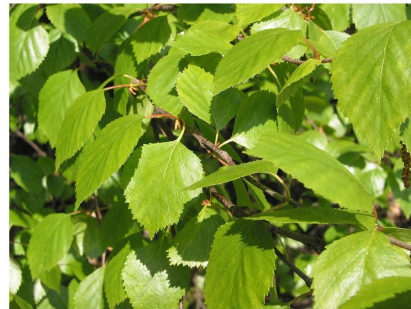
Хвойные леса Алтайского заповедника состоят в основном из сибирского кедра (*Pinus sibirica*), сибирской лиственницы (*Larix sibirica*) и сибирской ели (*Picea obovata*). Из древесных лиственных пород основными являются березы — повислая (*Betula pendula*) и пушистая (*Betula pubescens*).



*Лиственница
сибирская
(*Lárix sibírica*)*



*Сибирский
кедр
(*Pínus
sibírica*)*



*Берёза
пушистая
(Betula
pubescens)*



*Ель
сибирская
(Picea
obovata)*

На горных вершинах Алтая растет диковинный цветок эдельвейс (*Leontopodium*), в переводе с греческого — «львиная лапа» (от *leon* — «лев» и *podion* — «лапа»). Еще его называют альпийской звездой, серебряным цветком скал. Как образ сильной, преодолевающей любые препятствия любви, а также как символ труднодоступности и удачи этот цветок встречается во многих алтайских сказаниях и легендах.



*Эдельвейс или леонтоподиум
(*Leontopodium*)*

Животный мир

Здесь обитают 58 видов млекопитающих, 323 — птиц, 6 — пресмыкающихся, 18 — рыб и около 15 — беспозвоночных. Мир животных Алтая богат и разнообразен: от белок (*Sciurus vulgaris*) и азиатских бурундуков (*Eutamias sibiricus*) до алтайских маралов (*Cervus elaphus sibiricus*), медведей (*Ursus arctos*) и росомех (*Gulo gulo*). Одно из самых примечательных животных — рысь (*Lynx lynx*). Она замечательно освоила все ландшафты и местообитания Алтая, отлично лазает по деревьям, бегают и плавает.



*Белка обыкновенная, или векша
(Sciurus vulgaris)*



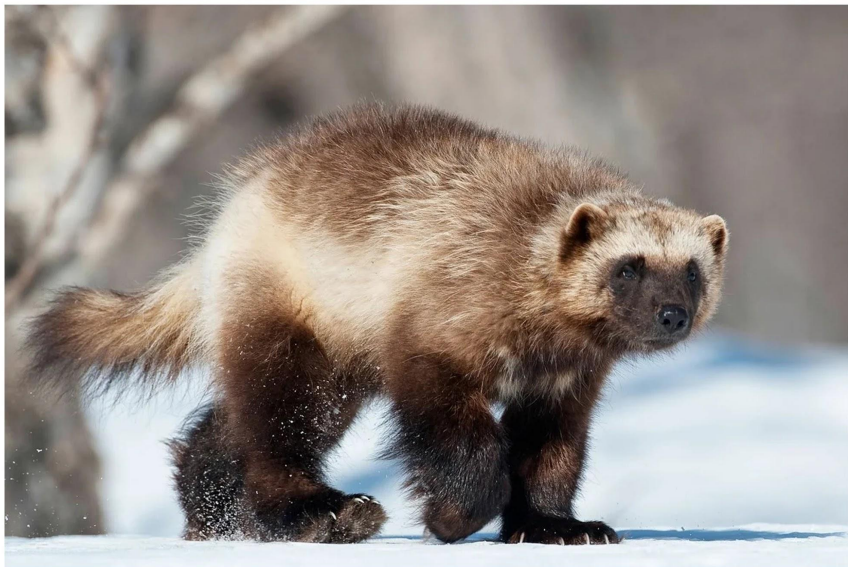
*Азиатский бурундук или сибирский бурундук
(Eutamias sibiricus)*



Бурый медведь
(*Ursus arctos*)



Алтайский марал
(*Cervus elaphus sibiricus*)



*Росомаха, также росомаха
(Gulo gulo)*



*Обыкновенная рысь
(Lynx lynx)*

Это интересно

Главная достопримечательность Алтайского заповедника – Телецкое озеро, длина которого составляет 78 км, а максимальная глубина – 325 м. Около 400 лет назад вдоль берегов озера обитали племена, которые называли себя телесами, благодаря чему и появилось это название. А вот местное население называло его Алтын-Кель - «Золотое озеро». Кроме главной реки Чулышман в него впадает 70 рек и более 150 временных водотоков. Стекает озеро Телецкое в реку Бию, питая при этом своими водами Обь. Водопад Корбу, памятник природы с 1978 года, расположен у подножия хребта Корбу, в сотне метров от берега Телецкого озера. Он, как и весь правый берег озера, находится на территории Алтайского заповедника. Единственный способ добраться до Корбу - катером по озеру.

В Уймонской степи вблизи долины Чулышмана есть уникальное природное явление - каменные грибы, скалистые образования, которые сформировались на протяжении тысячелетий под воздействием эрозии и выветривания.



Астраханский заповедник

Полное название: Астраханский государственный природный биосферный заповедник.

Дата основания: 11 апреля 1919 года.

Регион: Астраханская область, Камызякский, Володарский и Икрянинский районы.

Площадь: 62423 га.

Рельеф: равнинный.

Климат: умеренно континентальный.

Сайт: <http://astrakhanzapoved.ru/>

История создания.

Астраханский заповедник — один из первых крупных природоохранных объектов, созданных в России. Еще в 1912 году группой ученых, защитников дикой природы, было учреждено несколько заказников, в которых охота запрещалась круглый год, а в 1919 году был основан и Астраханский заповедник.

Весь Астраханский заповедник состоит из трех участков: Дамчикского, расположенного в западной части дельты Волги, Трехизбинского, занимающего центральную часть, и Обжоровского, относящегося к восточной части дельты.

Растительный мир.

Растительный мир Астраханского заповедника включает 314 видов сосудистых растений, которые относятся к 64 семействам. В целом растительность представлена четырьмя комплексами: лесным, кустарниковым, луговым и водным. Основные древесные породы заповедника – ивы белая и трехтычинковая (*Salix alba* и *S. triandra*). Среди кустарников распространены гребенщик ветвистый (*Tamarix ramosissima*) и аморфа кустарниковая (*Amorfa fruticosa*). Вдоль берегов Волги обильно произрастают кусты ежевики сизой (*Rubus caesius*).

Луга в Астраханском заповеднике бывают болотистыми, настоящими и остепненными. Для каждого из них характерны свои представители растительного мира. Растительность болотистых лугов представлена преимущественно тростником (*Phragmites australis*), камышом (*Scirpus*) и рогозом (*Typha angustifolia*).

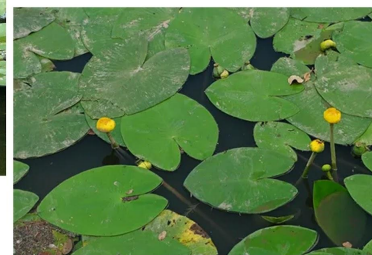
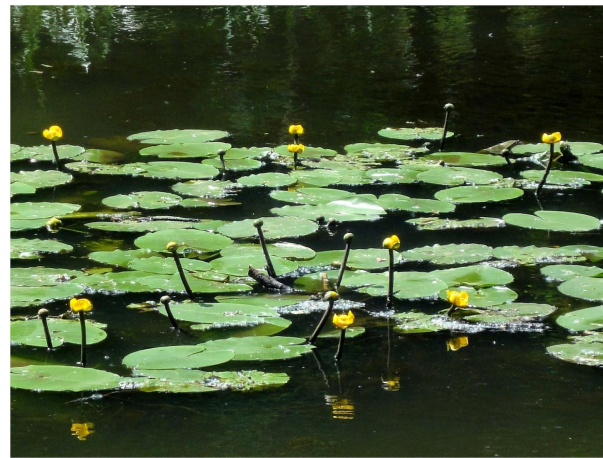
Представители водных растений занимают около 7 га общей площади заповедника. Это такие виды, как кувшинка чисто-белая (*Numfaea Candida*), кубышка желтая (*Nufar luteum*), нимфейник щитолистный (*Nymphoides peltata*).



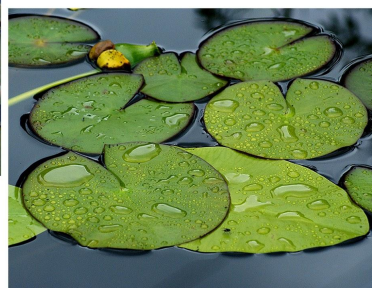
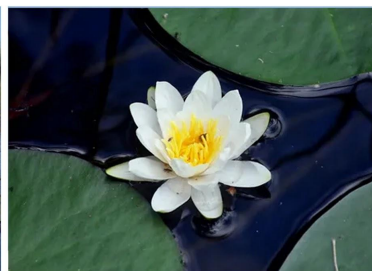
Ива белая
(*Salix álba*)



Аморфа кустарниковая
(*Amórpha fruticósa*)



Кубышка жёлтая
(*Núphar lútea*)



Кувшинка снежно-белая
(*Nymphaea candida*)

Животный мир

В Астраханском заповеднике обитает 256 видов птиц и 60 — рыб. Возможно, удастся увидеть полевую мышь (*Apodemus agrarius*). Типичны дикий кабан (*Sus scrofa*) и волк (*Canis lupus*).

Очень богат мир птиц заповедника. Недаром здешние места называют птичьей гостиницей. По подсчетам ученых, здесь обитает 256 видов птиц, 76 из которых — редкие. Яркая достопримечательность заповедника — белый журавль, или стерх (*Grus leucogeranus*). Это одна из самых редких птиц на нашей планете: на всей Земле их осталось не более 3000 особей.

А вот другую белую птицу вы наверняка успеете рассмотреть. Это малая белая цапля (*Egretta garzetta*). Здесь на берегах она устраивает колонии совместно с другими видами цапель, бакланами, каравайками, колпицами.



Полевая мышь
(*Apodemus agrarius*)



Кабан
(*Sus scrofa*)



*Малая белая цапля
(Egretta garzetta)*



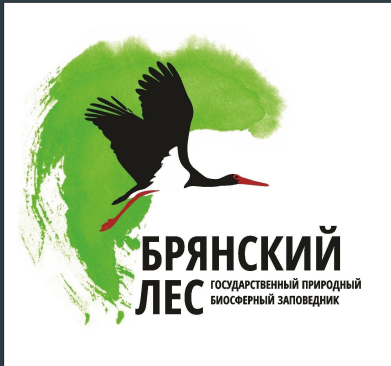
*Стерх, или белый журавль
(Grus leucogeranus)*

Это интересно

Одно из чудес Астраханского заповедника — лотос (*Nelumbo*). Его заросли занимают около 3000 га. Интересно, что в древности некоторые народы, населяющие Северную Америку, употребляли в пищу плоды лотоса — костянки, напоминающие сливу. Лотос — бережно хранимое сокровище Астраханского заповедника, здесь его называют каспийской розой.

Еще одно чудо заповедника — чилим, или водяной орех. Это уникальное растение может достигать 5 м в длину. Его главная особенность — плод, внешне напоминающий голову быка.





Заповедник "Брянский Лес"

Полное название: государственный природный биосферный заповедник «Брянский лес».

Категория МСОП: Ia (строгий природный резерват).

Дата основания: 14 июля 1987 года.

Регион: Брянская область, Суземский и Трубчевский районы.

Площадь: 12186 га.

Рельеф: равнинный.

Климат: субконтинентальный.

Официальный сайт: <http://bryansky-les.ru/>

История создания

Заповедник «Брянский лес» — создан 14 июля 1987 года на территории Трубчевского и Суземского районов Брянской области, в междуречье Десны и Неруссы. Площадь Заповедника — 12280 гектаров, он входит в число 15 самых маленьких по размерам заповедников России. Территория «Брянского леса» составляет три десятых процента площади всей территории Брянщины и около полутора процентов площади лесов области. В 2001 году заповеднику по программе ЮНЕСКО «Человек и биосфера» был присвоен статус биосферного заповедника. На языке науки это означает, что территория «Брянского леса» предназначена для поиска путей и отработки моделей сбалансированного взаимодействия человека и природы.

Растительный мир

Флора заповедника «Брянский лес» включает 769 видов сосудистых растений, 5 из которых занесены в Красную книгу России.

По моховым болотам Брянского леса еще со времен последнего оледенения сохранились растения-реликты. Среди них — ива лапландская (*Salix lapponum*), болотный мирт (*Chamaedaphne calyculata*), шейхцерия болотная (*Scheuchzeria palustris*) и змееголовник Рюйша (*Dracoscephalum ruyschiana*).

В заповеднике произрастает 19 видов северных орхидей. Здесь можно встретить венерин башмачок настоящий (*Cypripedium calceolus*), пальчатокоренник балтийский (*Dactylorhiza baltica*), пыльцеголовник красный (*Cephalanthera rubra*), надбородник безлистный (*Epipogium aphyllum*), неоттианте клобучковую (*Neottianthe cucullata*) и другие растения.



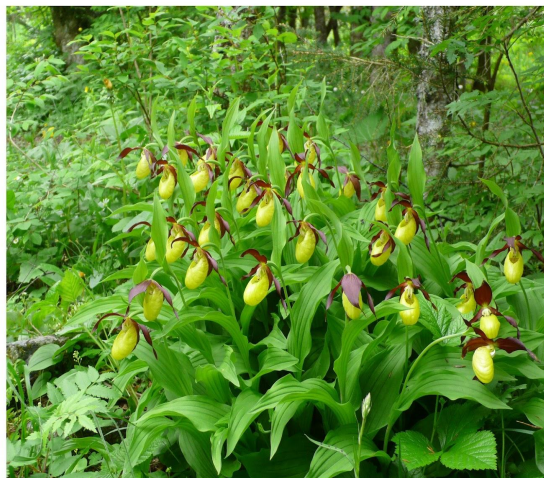
Ива лапландская или Ива лопарская
(*Salix lapponum*)



Змееголовник Рюйша
(*Dracosiphylum ruyschiana*)



Пыльцеголовник красный
(*Cephalanthera rubra*)



Башмачок настоящий
(*Cypripedium calceolus*)

Животный мир

На территории заповедника «Брянский лес» обитает 58 видов млекопитающих, 160 — птиц, 6 — пресмыкающихся, 12 — земноводных, 30 — рыб и 1 вид миног.

Наиболее распространенными представителями среди млекопитающих заповедника «Брянский лес» являются белогрудый еж (*Erinaceus concolor*), бурозубка обыкновенная (*Sorex araneus*), крот европейский (*Talpa europaea*), рыжая вечерница (*Nyctalus noctula*), лесной нетопырь (*Pipistrellus nathusii*) и др. Часто встречаются также волк (*Canis lupus*), лисица (*Vulpes vulpes*), лесная куница (*Martes martes*), лось (*Alces alces*), кабан (*Sus scrofa*), благородный олень (*Cervus elaphus*), европейская косуля (*Capreolus capreolus*) и др.



*Восточноевропейский ёж, или белогрудый ёж
(Erinaceus concolor)*



*Обыкновенная бурозубка
(Sorex araneus)*



Европейский лось
(*Alces alces*)



Лисица
(*Vulpes vulpes*)

Это интересно

В заповеднике обитает одно редчайшее реликтовое и эндемичное животное России - русская выхухоль (*Desmana moschata*). Кроме нее в мире существует только один вид этого рода - пиренейская выхухоль. мех этого зверька устроен не так, как у всех остальных животных. Его шерстинки узкие у основания и расширенные на концах. Такая форма позволяет удерживать воздух, благодаря этому выхухоли долго могут находиться на поверхности воды. занесена в Красную книгу.

Чёрный аист (*Ciconia nigra*) - символ Брянского леса. Эта редкая птица занесена в Красные книги России и Брянской области, ряда других государств. Вырубка старых лесов губительна для чёрного аиста — это лишает его единственно возможного в наших краях места обитания. Сохранённые леса сохраняют и эту удивительную птицу.



Чёрный аист
(*Ciconia nigra*)



Выхухоль
(*Desmana moschata*)



ФЕДЕРАЛЬНОЕ ГОСУДАРСТВЕННОЕ БЮДЖЕТНОЕ УЧРЕЖДЕНИЕ
ГОСУДАРСТВЕННЫЙ ПРИРОДНЫЙ ЗАПОВЕДНИК
«БОЛЬШОЙ АРКТИЧЕСКИЙ»

Большой Арктический заповедник

Полное название: государственный природный заповедник «Большой Арктический».

Дата основания: 11 мая 1993 года.

Регион: Красноярский край, Таймырский район.

Площадь: 4 169 222 га.

Рельеф: горный.

Официальный сайт: <http://www.bigarctic.ru/>.

История создания

Идея создания Арктического заповедника родилась здесь, среди снегов и льда, а не в кабинетах госучреждений. В 1989 году на Крайний Север была организована крупная российско-немецкая экспедиция, в результате которой доктор биологических наук, профессор Евгений Евгеньевич Сыроечковский и его коллеги сформулировали обоснование для создания крупного заповедника в Арктике. Более 10 лет велись масштабные подготовительные работы.

В последнее время человечество все больше обеспокоено проблемами таяния льдов и изменением климата на Северном полюсе. При этом многие процессы, протекающие в природе, можно понять, только досконально изучив Север. Арктика как одна из ключевых территорий Земли — не только важный научно-исследовательский объект. Биологические ритмы, растительный и животный мир, уникальные ландшафты Крайнего Севера — все это нуждается в охране.

Растительный мир

Во флоре Большого Арктического заповедника выявлено 162 вида высших сосудистых растений, 89 — мхов, 15 — грибов и 70 — лишайников.

Среди кустарников самый распространенный вид — ива полярная (*Salix polaris*). Средняя длина ее веток — 3-5 см. На Севере из листьев этого растения делают чай.

Среди лишайников чаще других встречаются лесная и оленья кладонии (*Cladonia arbuscula* и *Cladonia rangiferina*), исландская цетрария (*Cetraria islandica*). Как вы думаете, растут ли в арктической тундре настоящие цветы? Да, растут! Среди них — новосиверсия ледниковая, или арктическая роза (*Novosieversia glacialis*), армерия морская (*Armeria maritima*), мак подушковидный (*Papaver pulvinatum*) и мак арктический (*Papaver radicum*). Цветы Севера — настоящее чудо! В Арктике многие из них, в том числе полярный мак, готовятся к цветению еще с осени. Цветочные почки зимуют под толстым снежным покровом, который надежно защищает их от суровых морозов.



**Арктическая роза
(*Novosieversia glacialis*)**



**Лесная кладония
(*Cladonia arbuscula*)**



Мак подушковидный
(*Papaver pulvinatum*)



Мак полярный
(*Papaver radicatum*)

Животный мир

В Большом Арктическом заповеднике обитают 18 видов млекопитающих, 14 из которых — морские животные, 124 вида птиц, 55 из которых гнездится на территории заповедника, а также 29 видов рыб.

Белые медведи (*Ursus maritimus*) — символ царства вечной зимы. Сегодня эти огромные и сильные звери перешли в разряд редких и исчезающих. Они занесены в Красную книгу России. Интересно, что под белым мехом животных скрывается темная, почти черная кожа. Но эту их тайну выдают только нос и язык.

Распространены здесь сибирский и копытный лемминги (*Lemmus sibiricus* и *Dicrostonyx torquatus*). Это мелкие грызуны семейства полевок, которые являются основной пищей таких хищников, как полярная лисица или обыкновенный песец (*Vulpes lagopus*).

На территории заповедника гнездятся лапландский подорожник (*Calcarius lapponicus*), чернозобик (*Calidris alpina*), белолобый гусь (*Anser albifrons*), морской песочник (*Calidris maritima*), белая чайка (*Pagophila eburnea*) и другие виды птиц. Белая чайка — единственный представитель своего рода. Обитает она только в пределах Полярного круга. Яйца у чаек насиживают оба родителя, а через месяц появляется чудесный птенец (или несколько), который хорошо защищен от холода теплым пуховым оперением. Пока белые чайки не занесены в Красную книгу России, однако численность их невелика.



Белый медведь
(*Ursus maritimus*)



Сибирский лемминг
(*Lemmus sibiricus*)



**Копытный лемминг
(*Dicrostonyx torquatus*)**



**Полярная лисица
(*Vulpes lagopus*)**

Это интересно

Настоящим чудом природы Большого Арктического заповедника по праву считаются айсберги — обломки шельфовых ледников, которые сползают в моря и океаны. До 90% их объема может находиться под водой. Почему? Эту загадку впервые раскрыл русский ученый Михаил Ломоносов. Он указал, что плотность льда составляет 920 кг/м^3 , а морской воды -1025 кг/м^3 . Встречаются айсберги, возраст которых составляет более 1000 лет (они имеют характерный темно-синий цвет). С течением времени меняется и форма этих ледяных гигантов, принимая все более причудливые очертания. В водах Северного ледовитого океана высота айсбергов не превышает 25 м, длина — 500 м. Подсчитано, что только в течение одного года от ледяного покрова Арктики откалывается в среднем 26 000 айсбергов.

Список литературы

Заповедники России. Красная книга. - Москва: Эксмо, 2019. - 88с.: ил.