

**Центр народной медицины  
Республики Тыва**

**ОПЫТ РАБОТЫ**

Дата открытия - 27 мая 2017 года

## Основополагающими нормативными и правовыми актами являются:

- Федеральный закон от 21.11.2011 № 323-ФЗ «Об основах охраны здоровья граждан в РФ» часть 3 статьи 50.
- Приказ Министерства здравоохранения Республики Тыва от 13.01.2017 г. № 19 «Об утверждении Порядка занятия народной медициной на территории Республики Тыва».
- Приказ Министерства здравоохранения Республики Тыва от 02.06.2017 г. № 647 «О выдаче разрешения на оказание платных услуг».
- Федеральный закон от 26.12.2008 г. № 294-ФЗ «О защите прав юридических лиц и индивидуальных предпринимателей при осуществлении государственного контроля (надзора) и муниципального контроля».
- Федеральный закон от 27.07.2006 № 152-ФЗ «О персональных данных» (п. 3 части 1 ст. 3 и с. 9).
- Правовая информация Российской профессиональной медицинской ассоциации специалистов традиционной и народной медицины (РАМН – российская ассоциация народной медицины, Президент Ассоциации В.В. Егоров) [www.ramn.org](http://www.ramn.org) Управление делами: (495) 507-05-49.

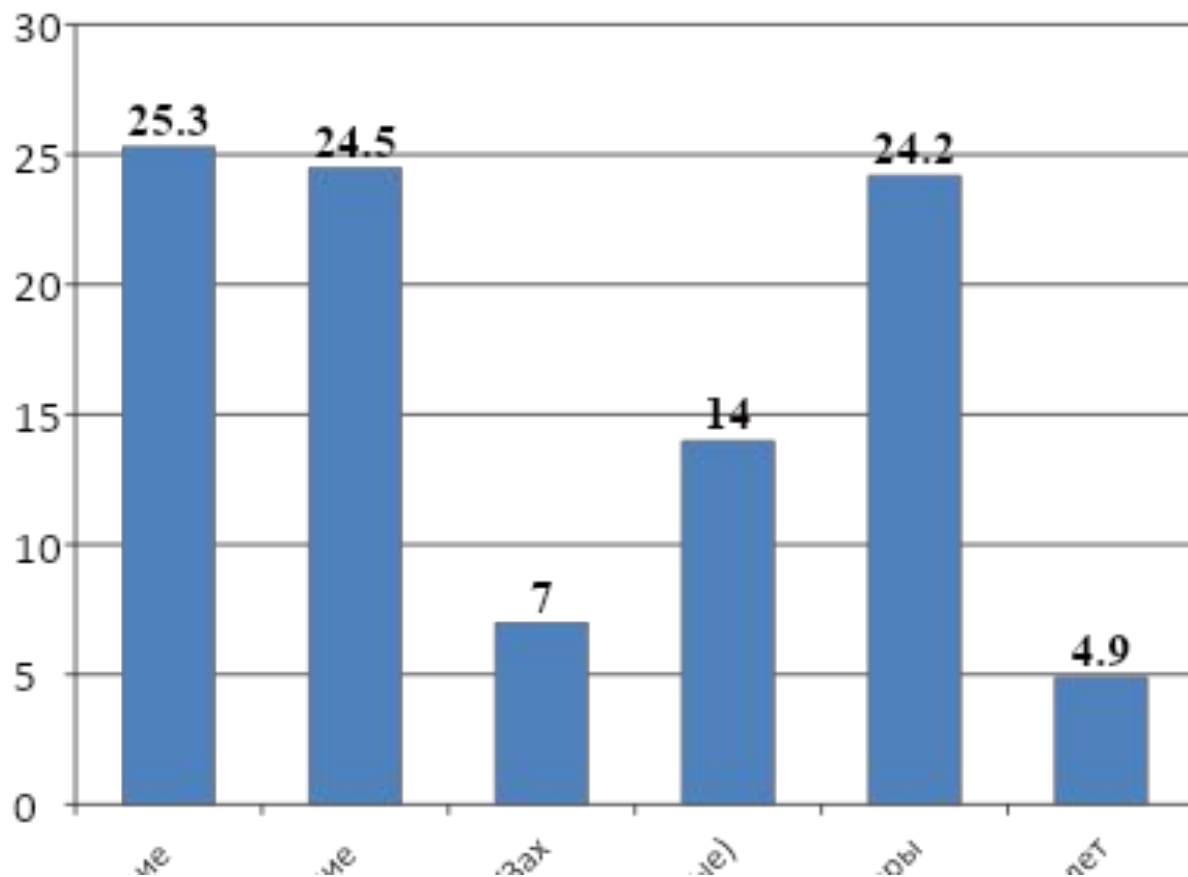
## ЦНМ Республики Тыва, выдержка из Положения

Центр является обособленным структурным подразделением ГБУ «НИИ медико-социальных проблем и управления Республики Тыва», утвержденным Приказом от 10.04.2017 г. № 11 ГБУ «НИИ МСПУ РТ»).

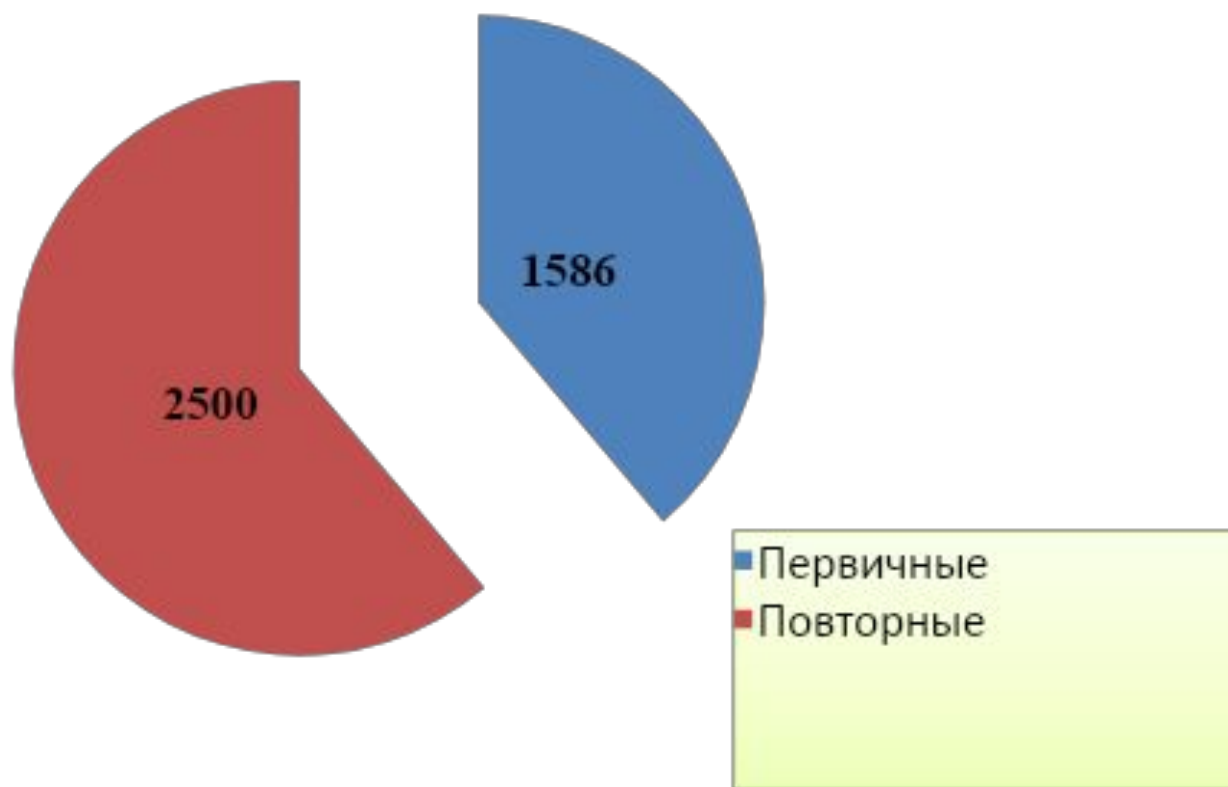
Его основная функциональная задача заключается в оказании населению республики консультативной, профилактической, лечебной и восстановительной медицинской помощи с применением методов тувино-тибетской медицины.

## Структура пользователей услугами Центра НМ РТ

по гражданскому статусу - основными пользователями услуг Центра одинаково пользуются служащие, рабочие и не работающие пенсионеры, на долю которых по отдельности приходится в пределах 24-25%, от общего числа обратившихся в Центр 4086 человек.



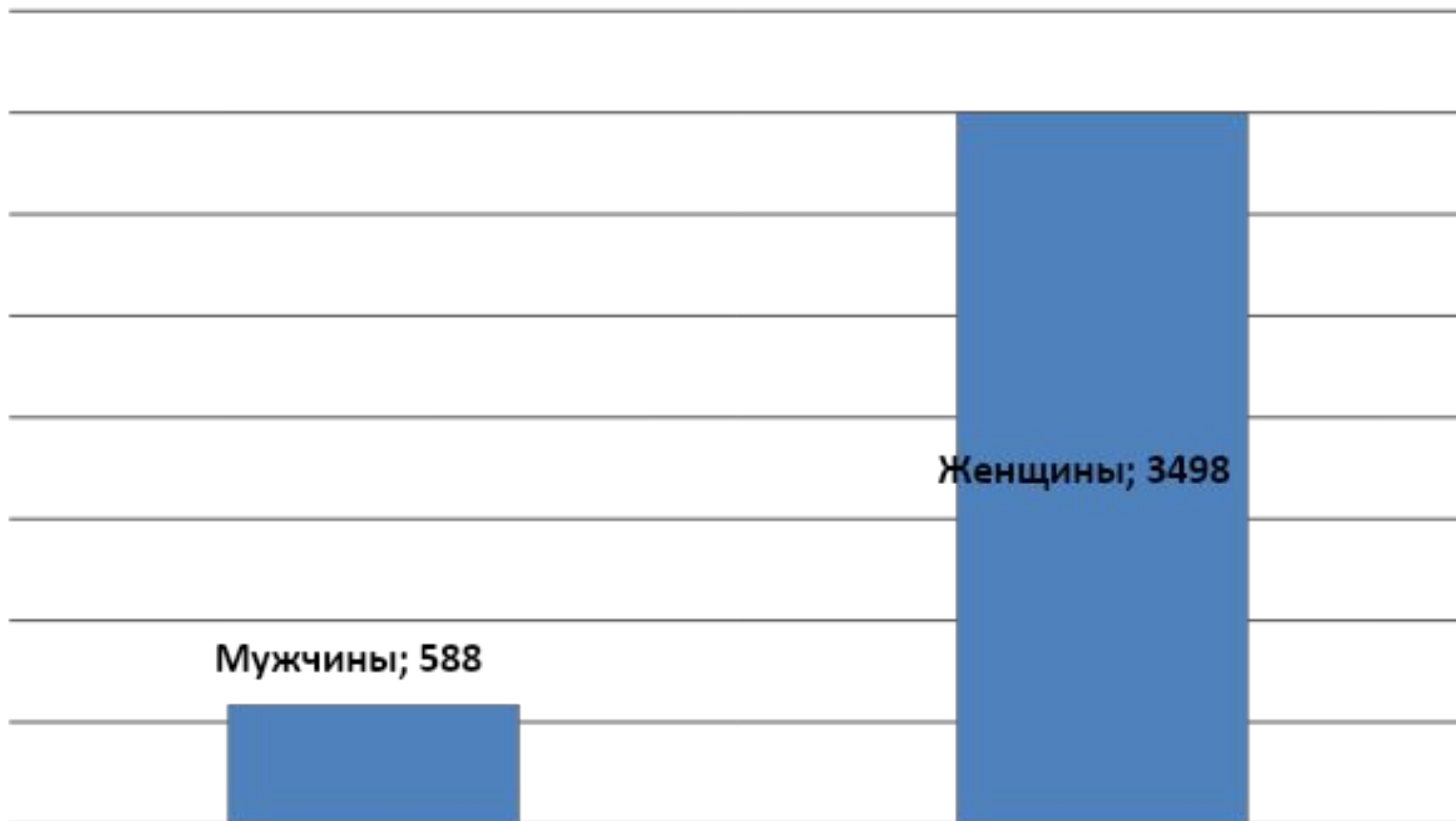
# Распределение посетителей Центра НМ РТ по кратности посещений



## Распределение посетителей Центра НМ РТ по месту жительства



## Распределение посетителей Центра НМ РТ по половой принадлежности

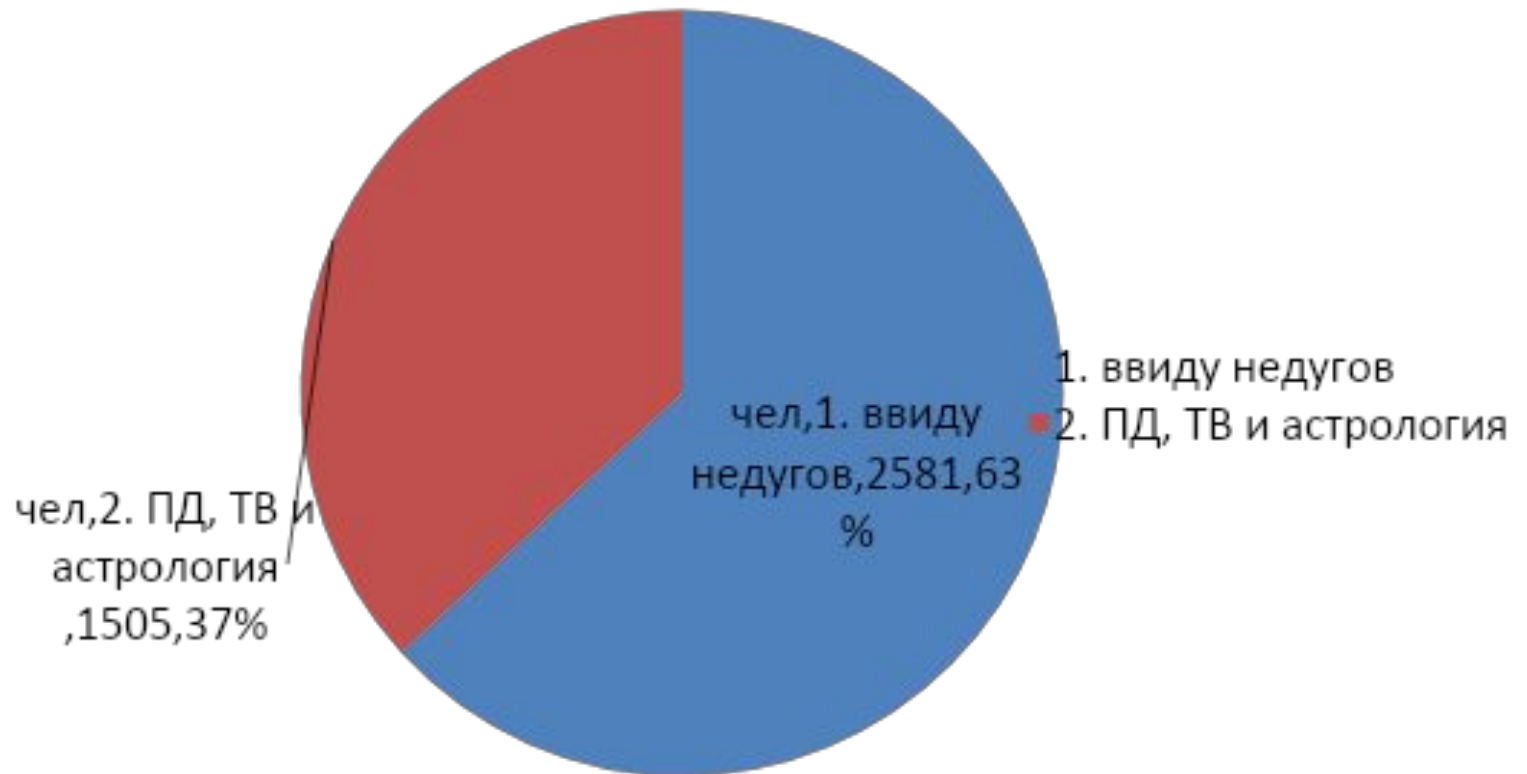


# Распределение обращений по главным причинам:

1. ввиду недугов,

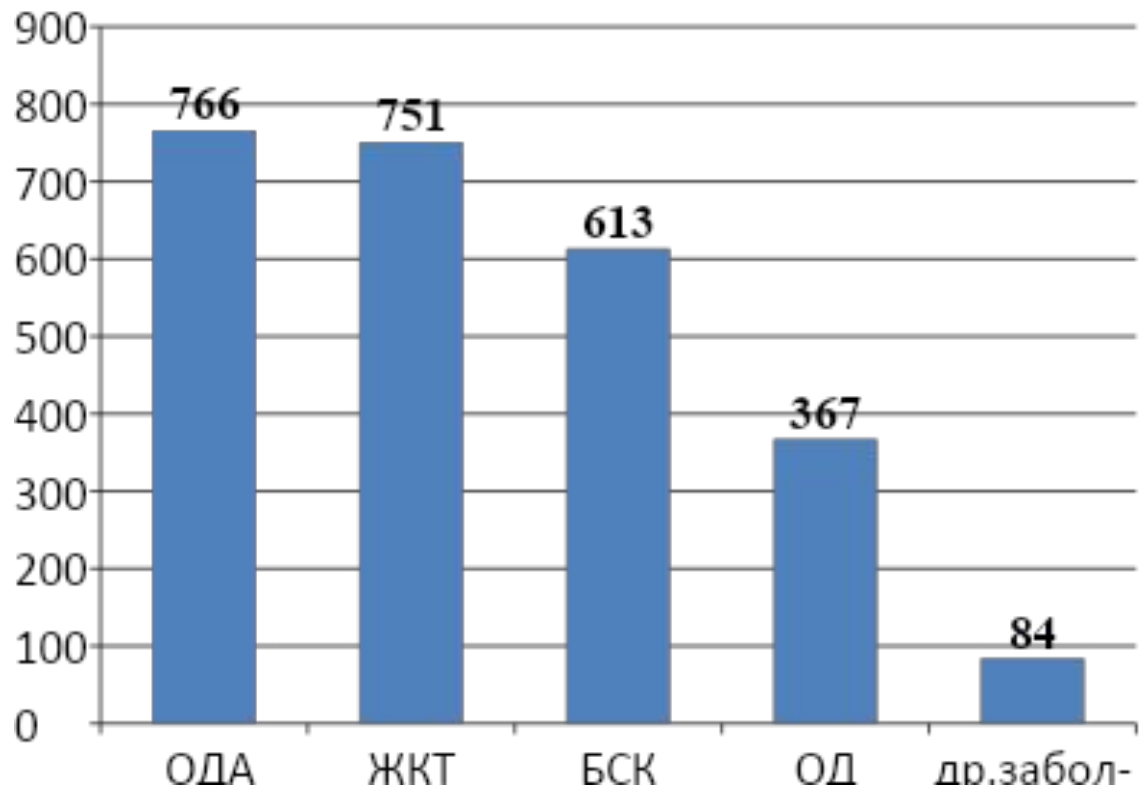
2. пульсодиагностика, техника внушения и астрология

чел





**Структура пользователей услугами Центра НМ РТыва по причинам обращений из 2581 человека (63,8% от всех 4086) в ввиду наличия недугов- основными пользователями услуг Центра являются лица, страдающие недугами со стороны опорно-двигательного аппарата (ОДА), желудочно -кишечного тракта (ЖКТ), болезней системы кровообращения, реже органов дыхания и др. (чел.)**



# Эффект комплементарного подхода к лечению

- Обратилась врачу-гомеопату З. Серен-Чимит, пациентка, 69 лет с диагнозом ПСОРИАЗ. Она болела около 20 лет с периодическими обострениями.
- При обращении с жалобами на высыпания на кистях рук, на левой ноге. **Очень сильная сухость кожи**, выглядела как изделие из кожи, были кровоточащие, глубокие, болезненные **трещины**.
- Назначено было гомеопатическое лечение. Из-за того, что пациентка долго принимала различные химические лекарства, болезнь ушла глубоко в организм, поэтому при действии ГОМЕОПАТИЧЕСКОГО лекарства болезнь начала выходить на кожу, то есть ПО ПЕРВОМУ ЗАКОНУ ИСЦЕЛЕНИЯ, что ИЗЛЕЧЕНИЕ ДОЛЖНО ИДТИ ИЗНУТРИ КНАРУЖИ. Это продолжалось почти полгода, потому что, из-за возраста пациентки и ее слабой жизненной силы излечение шло долго, что соответствовало и ее тяжелому заболеванию.
- Впоследствии пациентку консультировал врач тибетской медицины Аян эмчи-лама, которым были назначены и пилюли: «Нунчу-18», «Сенкен-23», «КАВА-16». Учитывая, что гомеопатические лекарства очень долго работают в организме, при комплексном, комплементарном подходе к лечению, пациентка была излечена полностью.

**До и после лечения.  
При комплексном, комплементарном подходе к лечению,  
пациентка была излечена полностью.**



**На сегодня требуется концентрация усилий интеграции методов народной медицины в современную европейскую медицину, и нахождения места в стандартах клинических рекомендаций и протоколов лечения и их использование в целях формирования тарифов на оплату медицинской помощи.**