

# ЭКОНОМИКА ДОМОХОЗЯЙСТВА

# ДОМОХОЗЯЙСТВО

*(household)* — совокупность физических лиц, проживающих совместно и обеспечивающих себя всем необходимым для жизни, полностью или частично объединяя и расходуя свои средства.

# Виды домохозяйств

- *Частные домохозяйства* — категория домохозяйств, часто совпадающая с понятием «семья», под которой в экономике понимают членов домохозяйства, связанных родством.
- *Институциональные/коллективные домохозяйства* — группа лиц, не связанных родством, которые долгое время живут вместе и не могут самостоятельно принимать решения об использовании заработанных совместно средств.

Домохозяйство — это семья

Домохозяйство — заключенные в тюрьме

Домохозяйство — монахи в монастыре

# Экономические функции домохозяйства

- потреблять товары и услуги, произведенные предприятиями;
- производить товары и услуги для собственного потребления или продажи на рынке;
- воспроизводить и формировать человеческий капитал и поставлять труд на рынок факторов производства.

# Домохозяйство-потребитель

- ◎ *Потребление (consumption)* — использование товаров и услуг для удовлетворения индивидуальных и коллективных потребностей.
- ◎ *Потребительские товары (consumer goods)* — товары, которые непосредственно удовлетворяют потребности человека и полностью уничтожаются в процессе потребления.

# Домохозяйство-производитель

- ⦿ производство домохозяйства не требует регистрации в качестве фирмы, т.е. самостоятельного юридического лица, отдельного от его владельцев;
- ⦿ факторы производства находятся во владении членов домохозяйства, а не их предприятия или фирмы;
- ⦿ домохозяйство как таковое не может вступить в договорные отношения с другими предприятиями; это могут сделать только отдельные члены домохозяйства, заключив, например, договор на аренду жилья;
- ⦿ владельцы домашнего предприятия полностью отвечают по своим обязательствам личным имуществом.

# Домохозяйство — поставщик труда

Человеческий капитал (human capital) — воплощенный в человеке запас способностей, знаний, навыков и мотиваций.

- ⦿ *Создание условий для производства человеческого капитала* — формирование и использование семейного бюджета, ведение домохозяйства.
- ⦿ *Воспроизводство человеческого капитала* — семьи рожают детей, воспроизводя тем самым людские ресурсы, включают их в социальную систему путем воспитания, образования, приобщения к культуре.
- ⦿ *Реализация человеческого капитала* — участие индивидуальных членов домохозяйств в рыночном производстве, ведении домашнего хозяйства, организации семейного бизнеса.



# Экономический потенциал домохозяйства

- недвижимость — земельный участок (приусадебный, дачный, под строениями), здания и сооружения (приватизированная квартира, дача, дом, гараж, подсобные помещения);
- капитальные активы — машины и оборудование чисто производственного назначения (например, личный грузовик, трактор, станок) и рабочий скот;
- финансовые активы — денежные вклады в банке, ценные бумаги (акции, облигации), наличные деньги, другие активы, которые можно быстро превратить в деньги (драгоценности, произведения искусства);
- имущество — потребительские товары длительного пользования, которые можно использовать и в целях личного потребления, и в целях производства (например, легковой автомобиль, компьютер).

# РАЦИОНАЛЬНОЕ ПОТРЕБЛЕНИЕ

# Рациональный

# потребитель

(rational consumer) — Потребитель, всегда максимизирующий полезность.

# Аксиомы рационального потребления

- ◎ рациональный потребитель в состоянии ранжировать (располагать) наборы товаров по степени их предпочтительности;
- ◎ рациональный потребитель оценивает каждый набор товаров с точки зрения полезности для него каждого из входящих в набор товаров;

# Аксиомы рационального потребления

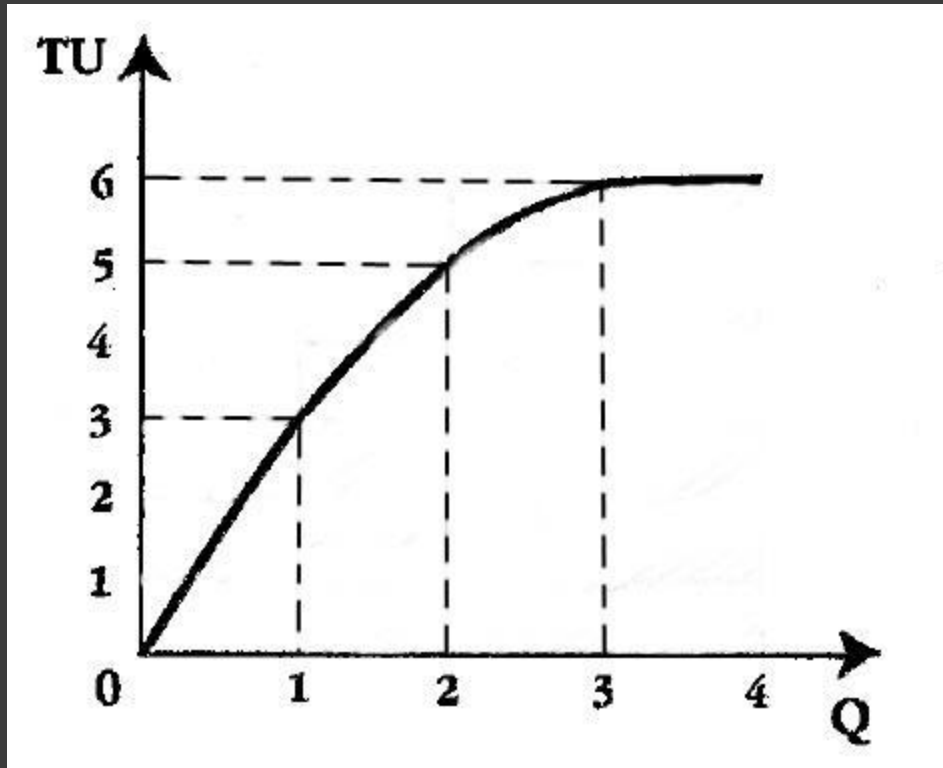
- ⦿ предпочтения рационального потребителя характеризуются транзитивностью;
- ⦿ рациональный потребитель всегда предпочитает больше любого товара, чем меньше;
- ⦿ рациональный потребитель легче жертвует потреблением того товара, которого у него больше.

**Полезность (*utility*)** — это степень удовлетворения потребностей индивидов, которую они получают при потреблении товаров или услуг либо ведении какой-либо деятельности.

**Общая полезность** (*total utility*) - совокупная полезность, получаемая в результате потребления всех единиц блага (=удовлетворение, которое люди получают от потребления всего имеющегося у них количества благ данного вида).

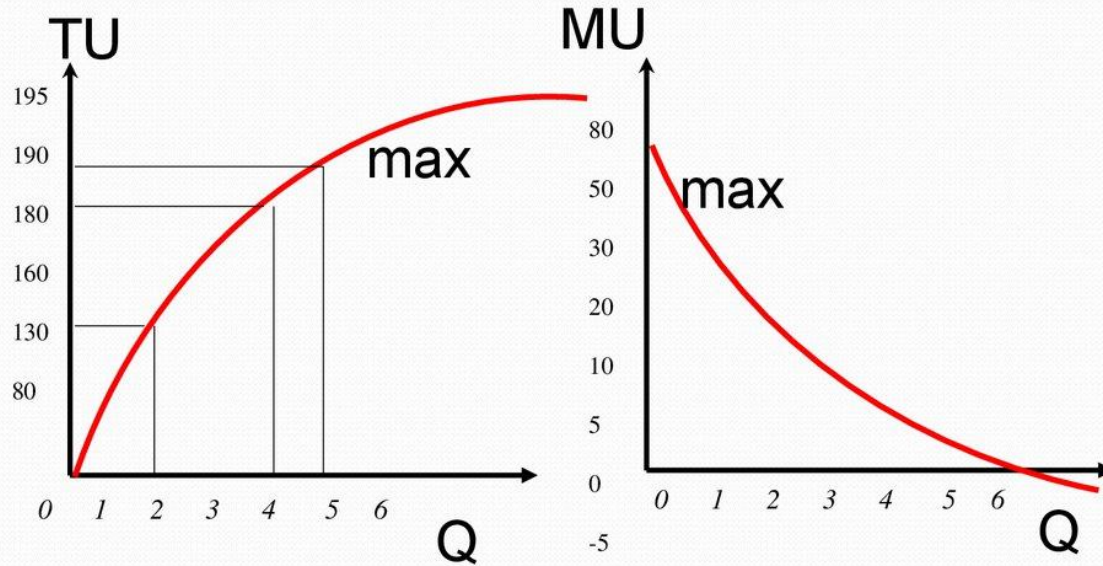
**Предельная полезность** (*marginal utility*) — прирост общей полезности при увеличении потребления блага (=полезность последней из имеющихся в нашем распоряжении единиц блага).

**Средняя полезность** (*Average Utility*) — это отношение общей полезности к количеству потреблённых единиц блага.





Полезность графически:  
общая предельная



По мере увеличения количества потребляемого блага его предельная полезность уменьшается = Закон убывающей предельной полезности

$$MU_x = \Delta TU_x / \Delta Q_x$$
$$= (TU_x - TU_{x-1}) / Q_x - Q_{x-1}$$

Q	TU	MU	AU
0	0		
1	80	80	
2	130	50	
3	160	30	
4	180	20	
5	190	10	
6	195	5	
7	195	0	
8	190	-5	

Q	TU	MU
1		12
2		10
3		8
4		6
5		4

Q	TU	MU	AU
0			
1		100	
2	150		
3			60
4		20	
5	210		
6			36
7		1	

Q	TU	MU	AU
0			
		60	
	100		
			40
	132		
		8	
6			24

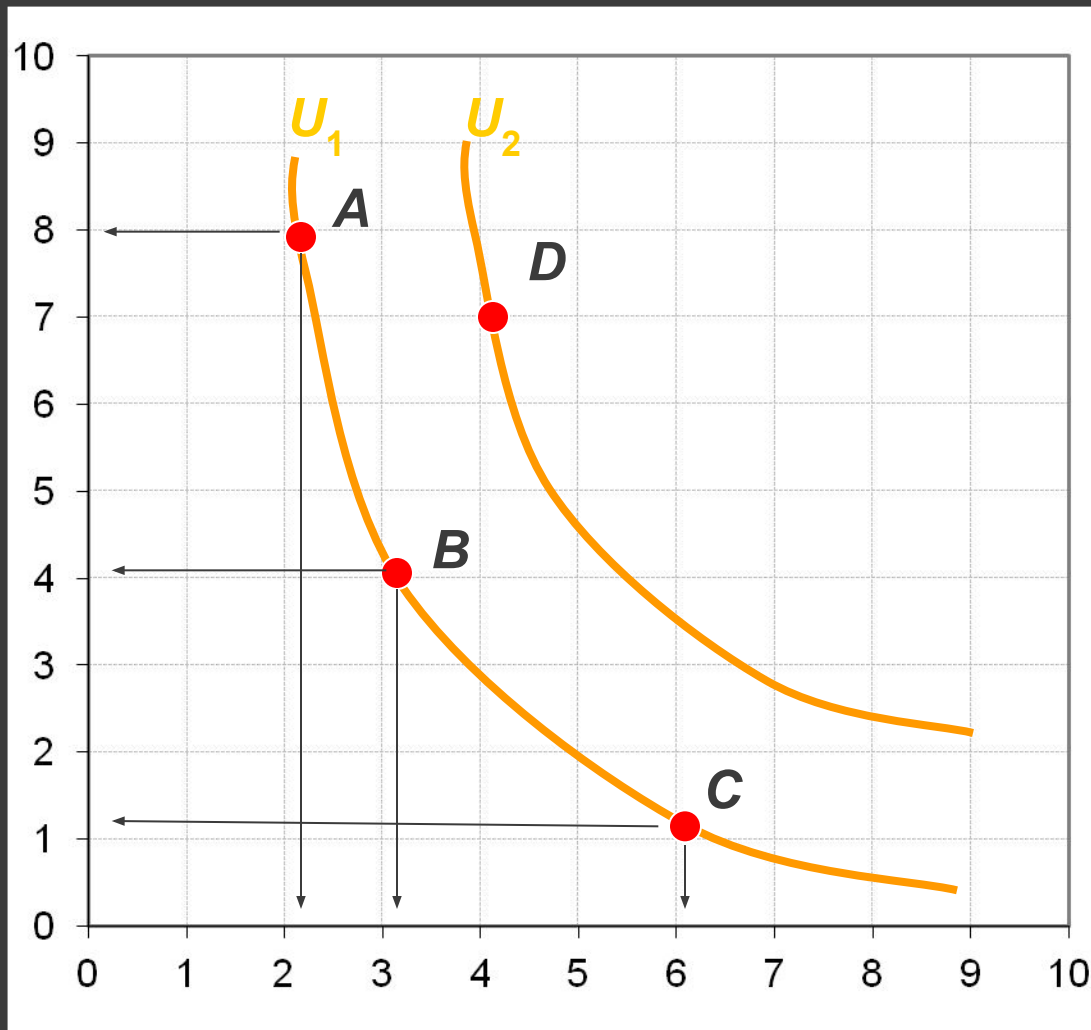
Q	TU	MU	AU
0			
	50		
		30	
			33
	110		
		10	
6			21

# Кривая безразличия

*(indifference curve)* — графическое изображение всех возможных комбинаций двух товаров, имеющих одинаковую полезность для потребителя, к выбору из которых он безразличен.

# Кривая безразличия

Одежда

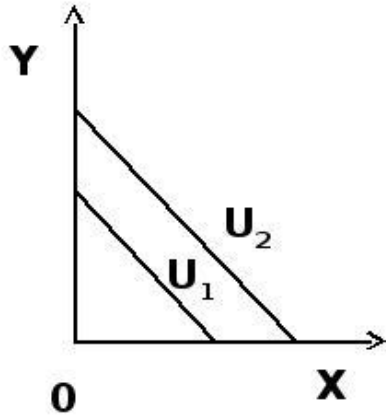


Продовольствие

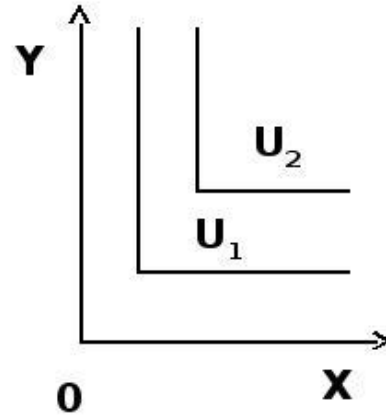


# Формы кривых безразличия

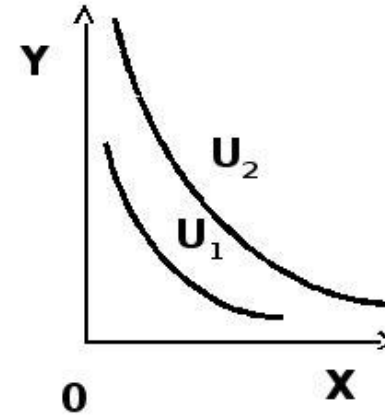
Виды кривых безразличия



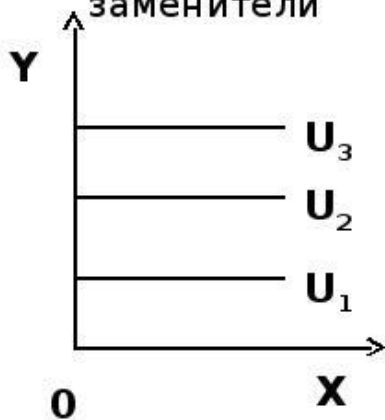
Товары -  
абсолютные  
заменители



Абсолютно  
дополняемые  
товары



Частично  
замещаемые и  
частично  
дополняемые  
товары



Полезность товара X для  
данного потребителя  
равно нулю

# Черты потребления

- Различные наборы двух товаров характеризуются разным уровнем полезности для потребителя.
- Потребитель предпочитает большее количество товаров меньшему.
- Потребитель готов замещать сокращение потребления одного товара ростом потребления другого.
- Чем больше у потребителя одного из товаров, тем большим его количеством он готов пожертвовать ради получения дополнительной единицы другого товара.

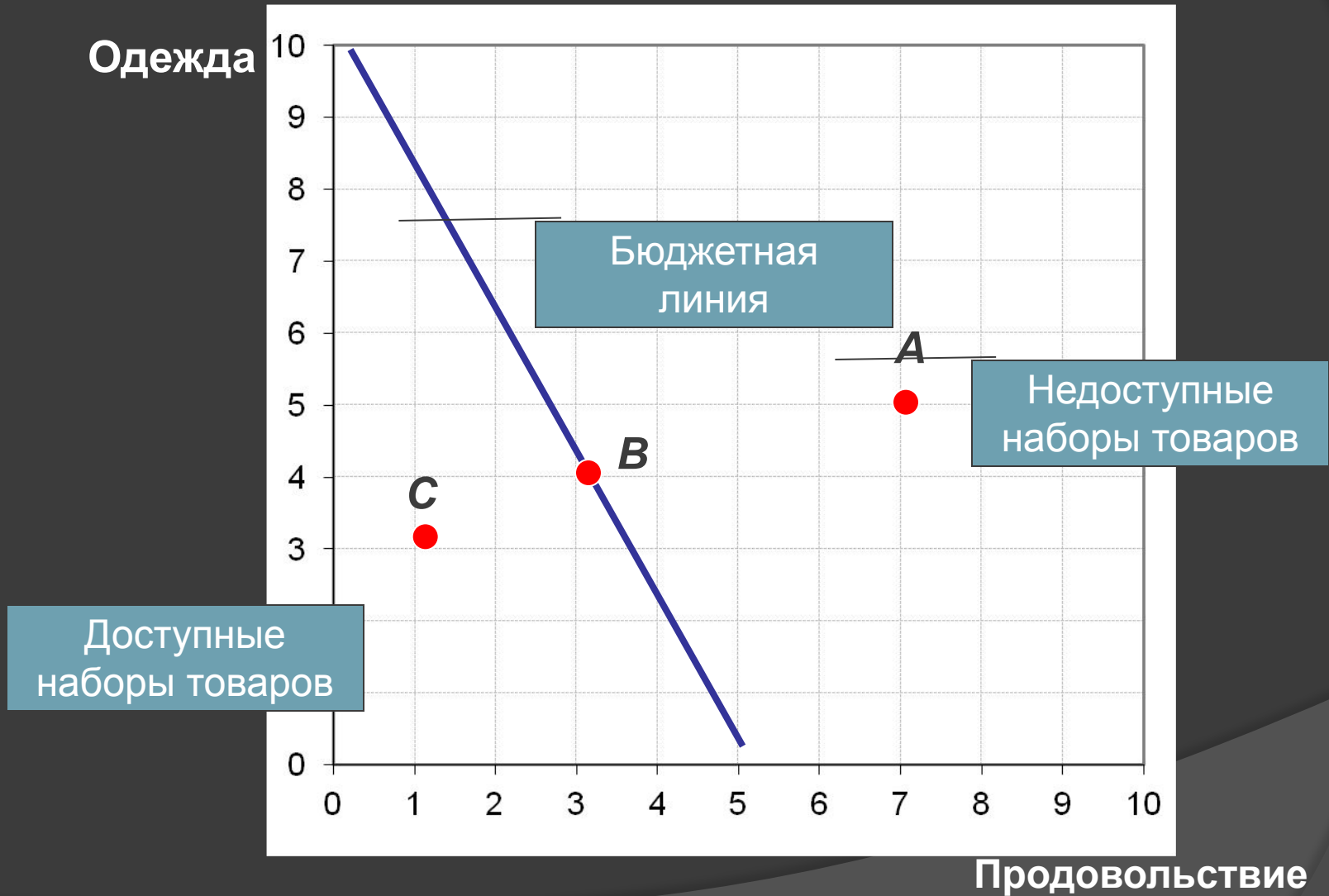
# Предельная норма замещения

*(marginal rate of substitution, MRS)* — максимальное количество одного товара, от которого потребитель готов отказаться, чтобы получить дополнительную единицу другого товара, при неизменном уровне полезности.

# Бюджетное ограничение

*(budget constraint)* — комбинация всех наборов из двух товаров, которые потребители могут приобрести при существующих ценах на них и своем уровне дохода.

# Бюджетное ограничение



# БЮДЖЕТ ДОМОХОЗЯЙСТВА

# Доходы домохозяйства

- ⦿ *трудовой доход (labor income)* — доходы членов домохозяйств, работающих по найму, и доходы лиц, занимающихся самостоятельной предпринимательской деятельностью;
- ⦿ *имущественный доход (property income)* — доходы от владения собственностью;
- ⦿ *трансферты (transfers)* — доходы, за которые член домохозяйства ничего не отдает лицу, их предоставившему.

# Валовой доход

*(gross income)* — сумма доходов, получаемых домохозяйством из всех источников, до того, как оно осуществляет какие-либо платежи.

Трудовой доход + Имущественный доход + Трансферты = Валовой доход.



# Располагаемый доход

*(disposable income)* — валовой доход домохозяйства за вычетом обязательных платежей и взносов.

Валовой доход – Налоги –  
– Другие обязательные платежи =  
= Располагаемый доход.

# Расходы домохозяйства

- ⦿ *потребление (consumption, C)* — расходы на покупку товаров и услуг, предназначенных для потребления;
- ⦿ *сбережения (saving, S)* — накопление денег или неденежных активов с расчетом на их использование в будущем;
- ⦿ *трансферты (transfers)* — остальные расходы домохозяйств, которые не используются на потребление или сбережения.

# Бюджет домохозяйства

*(household budget)* — баланс доходов и расходов домохозяйства за определенный промежуток времени.

# Номинальный и реальный доходы

- ⦿ *Номинальный доход (nominal income)* — сумма денежных доходов членов домохозяйства за определенный период, например за месяц.
- ⦿ *Реальный доход (real income)* — объем товаров и услуг, которые домохозяйство может приобрести на свои номинальные доходы.

# БЛАГОСОСТОЯНИЕ И НЕРАВЕНСТВО

# Благосостояние

*(welfare)* — степень удовлетворения материальных потребностей человека, его качество жизни.

Благосостояние включает:

- ❑ доходы,
- ❑ условия труда и быта,
- ❑ объем и структуру рабочего и свободного времени,
- ❑ показатели культурного и образовательного уровня,
- ❑ показатели здоровья и экологии.

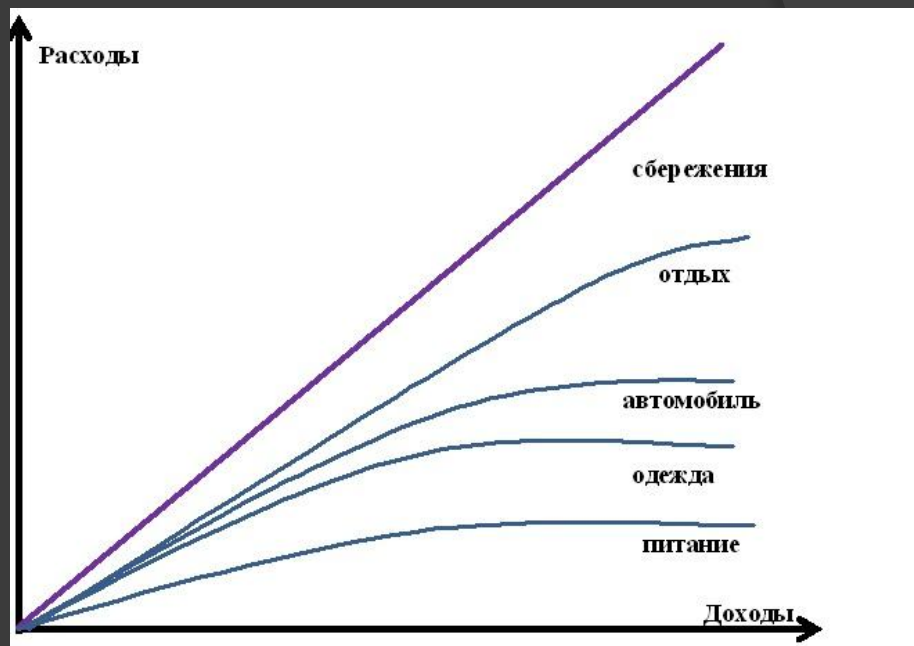
# Закон Энгеля

Закономерность, согласно которой поведение потребителей связано с размером получаемого ими дохода и по мере роста доходов потребление населением благ возрастает.

Расходы на питание возрастают в меньшей степени, чем расходы на предметы длительного пользования, путешествия или сбережения.

А структура потребления продуктов питания изменяется в сторону более качественных продуктов.

Рост доходов приводит к увеличению доли сбережений и потребления высококачественных товаров и услуг при сокращении потребления низкокачественных.



# Факторы, влияющие на уровень зарплаты

- ⦿ *Спрос и предложение на конкретном сегменте рынка труда* — рынки труда сильно фрагментированы, поскольку в каждой сфере требования к опыту работников очень специфичны.
- ⦿ *Различия в уровне образования* — работники с высоким уровнем образования в среднем зарабатывают больше.
- ⦿ *Страновые и региональные различия* — зарплата представляет собой часть созданного национального дохода, распределяемого в качестве платы за труд.
- ⦿ *Другие факторы* — уровень риска, связанный с выполнением определенной работы, тяжесть труда, участие в профсоюзах, регулирование зарплат.



# Показатели дифференциации доходов

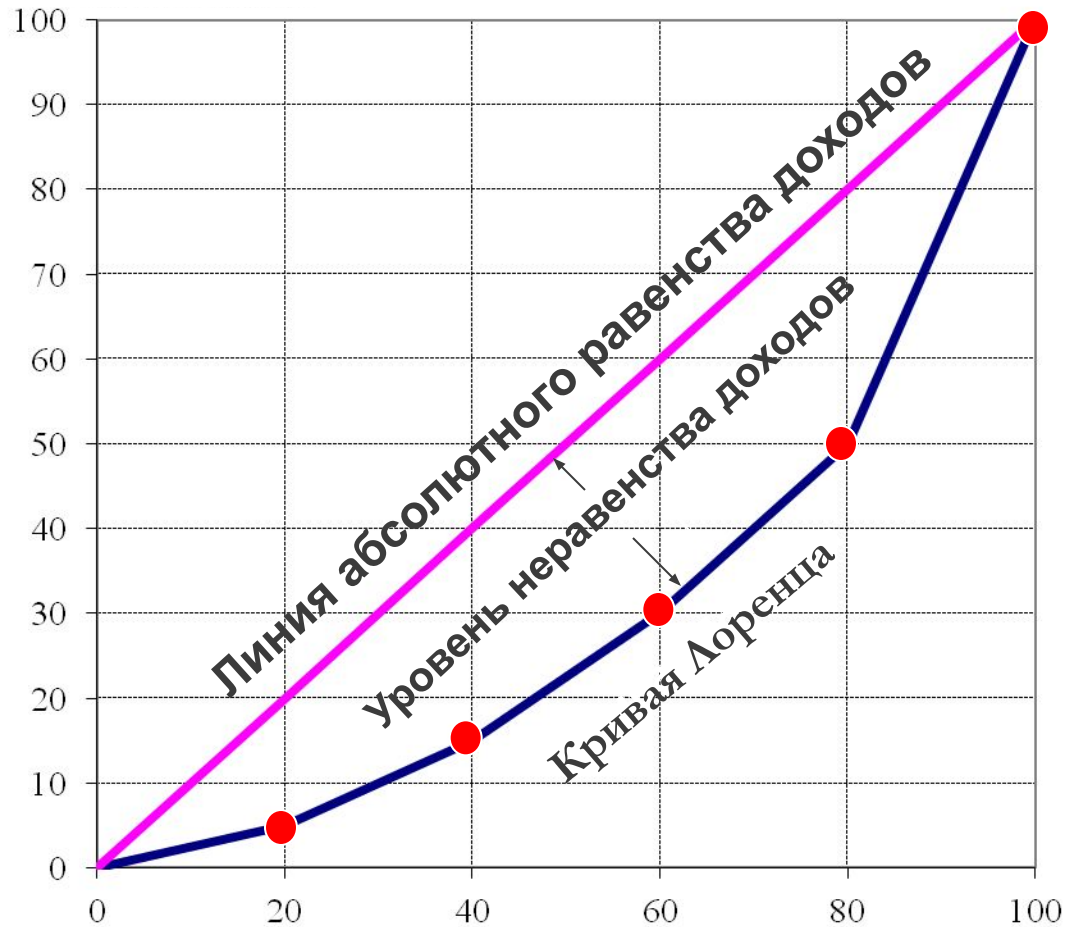
- ⦿ доход на душу населения в месяц, который исчисляется делением годового объема денежных доходов на 12 и на численность населения;
- ⦿ среднедушевой доход семьи, т.е. месячный или годовой доход домохозяйства, деленный на число его членов.

# Показатели дифференциации ДОХОДОВ

- ⦿ *Кривая Лоренца* — графическое представление доли совокупного дохода, приходящейся на каждую группу населения.

# Кривая Лоренца

% СОВОКУПНОГО ДОХОДА



% ДОМОХОЗЯЙСТВ

# Потребительская корзина

*(consumer basket)* — минимальный набор продуктов питания, непродовольственных товаров и услуг, необходимых для сохранения здоровья человека и обеспечения его жизнедеятельности.

# Прожиточный минимум

**(*subsistence level*)** — стоимостная оценка потребительской корзины в текущих рыночных ценах.

Показатель прожиточного минимума используется :

- ⦿ для оценки уровня жизни населения при разработке и реализации социальной политики;
- ⦿ для обоснования минимального уровня оплаты труда и пенсии по старости;
- ⦿ для определения размеров социальных выплат, таких как стипендии и пособия;
- ⦿ для формирования государственного бюджета.

# Минимальная оплата

## труда

*(minimum wage)* — установленный законом уровень зарплаты, обеспечивающий гражданам прожиточный минимум.

Минимальный размер оплаты труда (МРОТ) — устанавливаемый федеральным законом России размер месячной заработной платы:

- ❑ за труд неквалифицированного работника,
- ❑ полностью отработавшего норму рабочего времени
- ❑ при выполнении простых работ в нормальных условиях труда.