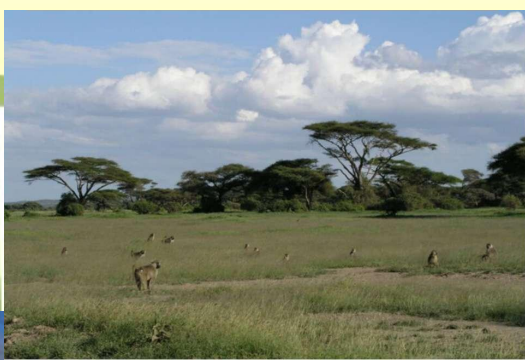


Повторение.

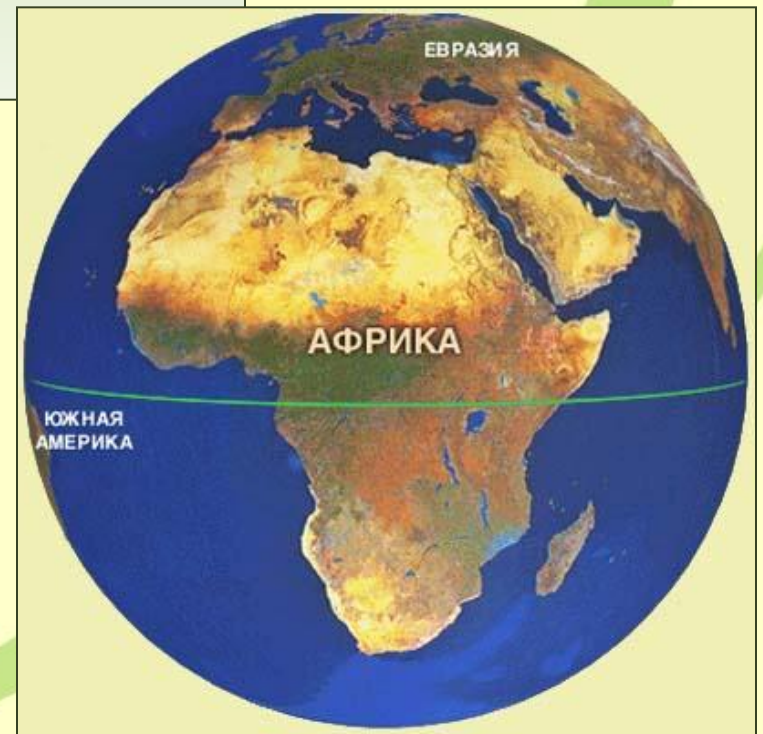
- **Уч.** с.175, ?? 3+5.
- **РТ:** тест, с.83-84, №1-7,
- **ІВ** - картограф. пр. №1 (с 1 по 5)
- **ІІВ** – картограф. пр. №1 (с 6 по 10)
- **Оцените: +, ±, -.**



Что объединяет все изображения?



Разнообразие природы Африки





Вспомните.

- Что такое природа?
- Что такое природная зона?
- В чем состоит закономерность смены природных зон?
- Что вам еще известно о природе Африки?



Правильно формулирую

ЦЕЛЬ

Изучить

Исследовать

Выяснить

Выявить

Определить

Проанализировать

Установить

Показать

Проверить

Привлечь к проблеме

Обосновать

Обобщить

Описать

Узнать и др.



Вы узнаете.

- Какие природные зоны характерны для территории материка.
- О характерных представителях животного и растительного мира Африки.

Как вы думаете?

- Какая природная зона и почему занимает большую часть территории Африки?

Правильно формулирую

ГИПОТЕЗУ

Может быть ...

Предположим ...

Допустим

Возможно ...

Что если ...

Наверное ...

«Если ..., то ...»

«Чем ..., тем ...»

Попробую, найти ...



Природные зоны Африки



Перечислите природные зоны Африки в Северном полушарии от экватора на север.

Перечислите природные зоны Африки в Южном полушарии от экватора на юг.

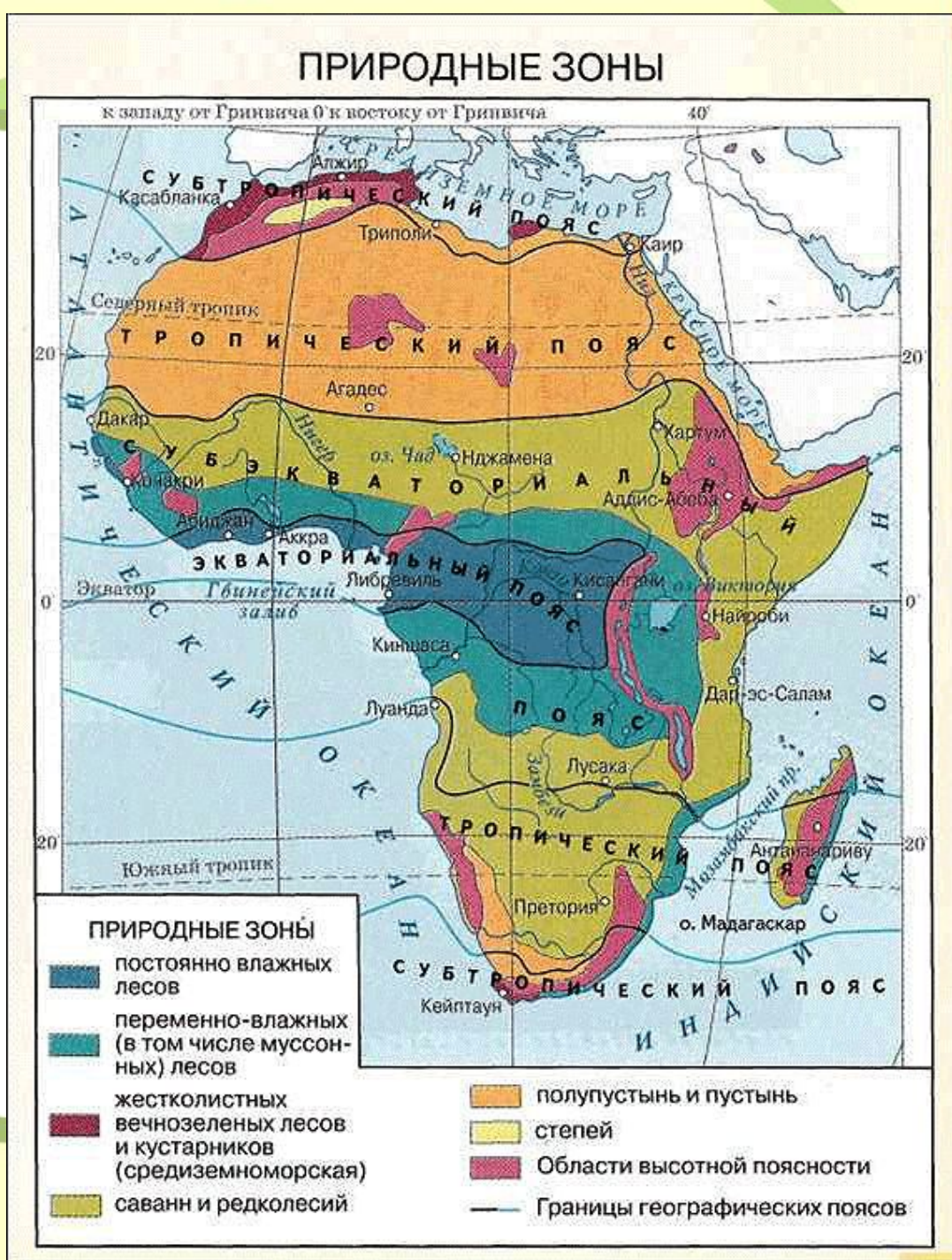
Какой вывод можно сделать?

Работа в группах (заполнение маршрутных листов).

- **1 ряд. Влажные экваториальные леса** (с.176-178, атлас с.30, с.16, 12).
- **2 ряд. Саванны** (с.178-180, атлас с.30, с.16, 12).
- **3 ряд. Тропические пустыни** (с.180-182, атлас с.30, с.16, 12).

Природная зона	Географическое положение	Климатический пояс	Почва	Растительность	Животный мир
Влажные экваториальные леса (гилея)					
Саванны					
Тропические пустыни					
Вечно - зелёные жестколистные леса					

Природные зоны Африки



Влажные экваториальные леса (гилея)



- Для экваториальных лесов характерна многоярусность, основу, которой составляют гигантские, высотой несколько десятков метров, деревья. Очень много древесных животных: мелких обезьян, змей, птиц. На земле можно встретить, карликовых бегемотов, родственника жирафа окапи, а также крупных человекообразных обезьян-горилл, шимпанзе.

Саванны – травяные степи



Самую большую площадь в Африке занимают саванны или саванные редколесья. Саванны - царство травы, в которой на значительном расстоянии друг от друга можно увидеть группы деревьев: баобабов и зонтичных акаций. В саванне огромное количество травоядных животных: слонов, носорогов, бегемотов, жирафов, зебр и разнообразных антилоп. Много хищников, среди которых крупнейшим является африканский лев.

В сухой сезон в саванне почти не остается травы, и огромные стада животных совершают длительные миграции в поисках корма.

Тропические пустыни



Тропические пустыни отличаются крайне неблагоприятными условиями для обитания, тем не менее, здесь есть и растения и животные, которые к этим условиям приспособились. Типичными пустыни растениями являются финиковая пальма (на севере материка), алоэ и вельвичия (на юге). Среди животных много пресмыкающихся, насекомых и др. самыми крупными обитателями пустыни являются верблюды и некоторые виды антилоп.

Субтропические вечнозеленые леса и кустарники



Занимают северную и южную оконечности материка.

Крупных диких животных почти не осталось.

Преобладают культурные растения.

Как вы думаете?

- Какая природная зона и почему занимает большую часть территории Африки?

Правильно формулирую

ГИПОТЕЗУ

Может быть ...

Предположим ...

Допустим

Возможно ...

Что если ...

Наверное ...

«Если ..., то ...»

«Чем ..., тем ...»

Попробую, найти ...



Игра «Да. Нет»

1. Экваториальные леса многоярусны.
2. Экваториальные леса занимают 40% площади материка.
3. Банан - это многолетняя трава.
4. В Африке растёт слоновая трава высотой 3,5 м.
5. Растительность экваториальных лесов скудная.
6. Во влажных экваториальных лесах даже днём царит полумрак.
7. Нигде в мире нет такого скопления крупных животных, как в африканской саванне.
8. Муха цеце приносит большую пользу населению.

Игра «Да. Нет»

1. Да.
2. Нет.
3. Да.
4. Да.
5. Нет.
6. Да.
7. Да.
8. Нет.

Шкала оценок:

«5» – 8

«4» – 6 - 7

«3» – 4 - 5

Установите соответствие:

Характеристика

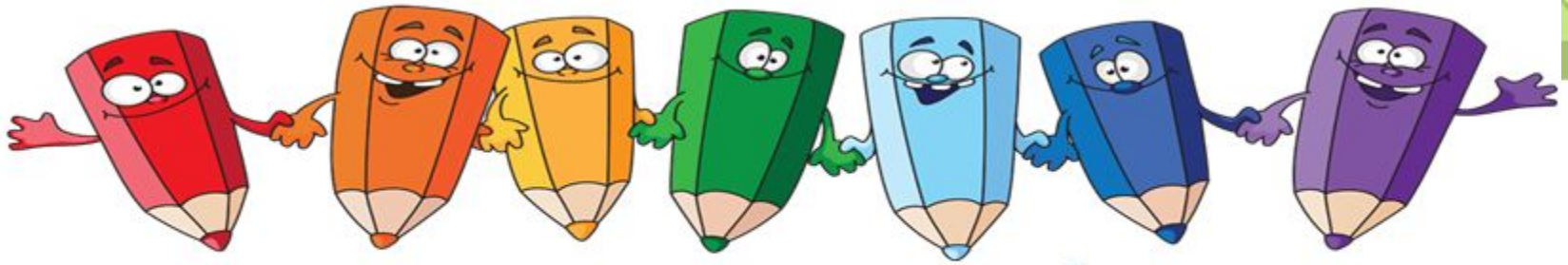
1. Стволы так толсты, что их не могут обхватить 6 человек. Их сучья так велики, что каждый из них мог стать крупным деревом.
2. Вслед за жаркими днями наступают холодные ночи, иногда с заморозками. Камни от этого трескаются и слышатся звуки, похожие на отдалённые взрывы.
3. Здесь можно встретить травянистые злаки метровой, а иногда трёхметровой высоты, среди которых встречаются редкие деревья, сбрасывающие листья в сухое время года.
4. Здесь ветер – великий властелин и властный хозяин. Караванщики говорят, что вместе с ним сюда приходит смерть.
5. Здесь можно встретить огромные стада диких буйволов, антилоп, а у берегов озера ковёр из диких фламинго...
6. Многие животные приспособились жить на деревьях, так как идут каждый день ливневые дожди.
7. Ясно выражены два сезона года: влажный и сухой.
8. Большие суточные, годовые амплитуды температур вызывают сильное выветривание.
9. Эти леса, разнообразные по видовому составу, многоярусные, цветут и плодоносят круглый год.

Природная зона

1. Влажные экваториальные леса
2. Саванны и редколесья
3. Тропические пустыни

Продолжи предложение

- сегодня я узнал...
- было интересно...
- было трудно...
- я выполнял задания...
- я понял, что...
- теперь я могу...
- я почувствовал, что...
- я приобрел...
- я научился...
- у меня получилось ...



Домашнее задание

- §24, с. 183 ?? (2+3).
- ПР №1 (письменно),
- Характеристика ПЗ «Вечно - зелёные жестколистные леса» (по желанию).