

Кёнигсбергские ворота

ЗакхаймскиеЗакхаймские,
КоролевскиеЗакхаймские, Королевские,
РосгартенскиеЗакхаймские, Королевские,
Росгартенские, ШтайндамскиеЗакхаймские,
Королевские, Росгартенские,
Штайндамские,
ХолландербаумскиеЗакхаймские,
Королевские, Росгартенские,
Штайндамские, Холландербаумские,

Закхаймские ворота

- . Ворота находятся на пересечении Московского проспекта с улицей Литовский вал. Архитектурный облик Закхаймских ворот имеет много сходства с другими. Однако есть существенные особенности. Так, внутренний въездной перспективный портал богато орнаментирован, украшен крабами и крестоцветом, ограничен по краям двумя мощными полубашнями, переходящими на уровне зубчатого парапета в башни. Последние имеют на двух уровнях по одной бойнице, а в верхней части - целый круговой пояс, создававший круговой обстрел. Над круговыми бойницами размещены утолщенные стены, обрамляющие их в нависающей части двухцентровыми арочками. С внутренней стороны ворота украшали горельефы Иогана Давида Людвига Йорка и Фридриха Вильгельма Бюлова - участников войны с Наполеоном.



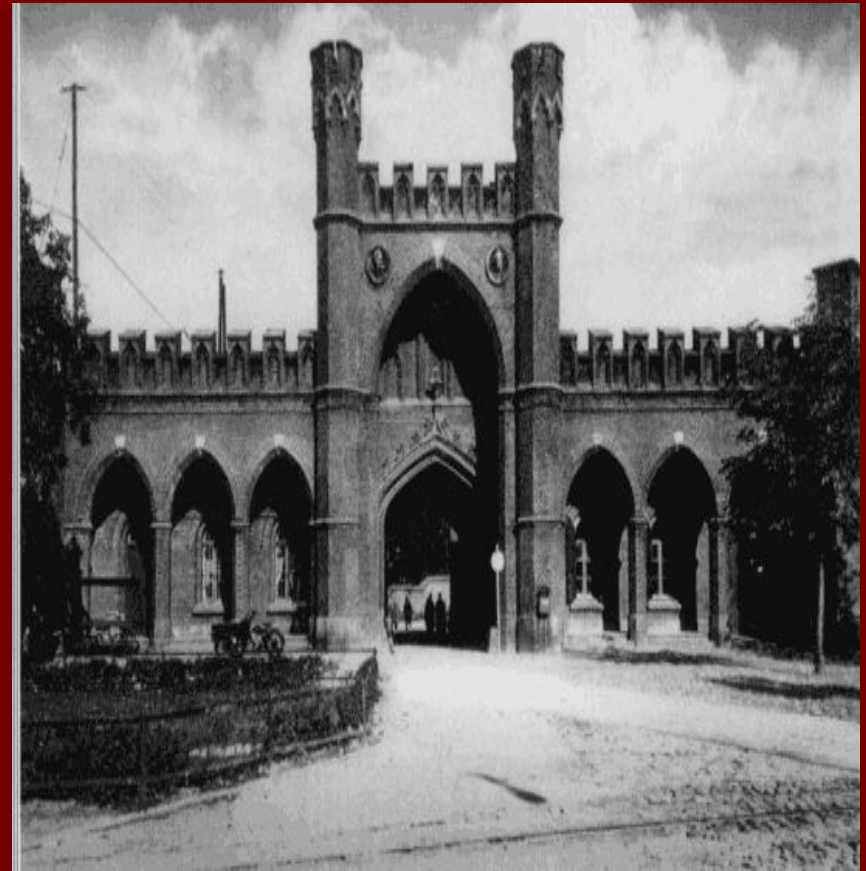
Королевские ворота

- Их торжественная закладка состоялась 30 августа 1843 года. Первый камень в фундамент заложил король Фридрих Вильгельм IV. Эти ворота сохранились до наших дней и расположены на пересечении улиц Фрунзе и Литовский вал.
- Главными архитектурными элементами Королевских ворот являются три перспективных портала стрельчатого очертания. Они состоят из нескольких уходящих в глубину уступов уменьшающихся размеров. Уступы выполнены из фигурного керамического кирпича.



Россгартенские ворота

- Ворота расположены на пересечении улиц Черняховского и Александра Невского.
- В архитектурном отношении Россгартенские ворота являются действительно "музыкой, застывшей в камне". Проезжая часть их (со стороны города) начинается перспективной двухцентральной аркой, ограниченной по бокам восьмигранными полубашнями, которые завершаются над смотровой площадкой стилизованными машикулями. Наличник центральной арки оканчивается в верхней части граненой башенкой, увенчанной остроконечной пирамидкой. ее завершением является стилизованный цветок из песчаника - крестоцвет.



Трагхаймские, Штайндаммские и Холландербаумские ворота

- Трагхаймские и Штайндаммские ворота (ныне - район площади Победы) были снесены, соответственно, в 1910 и 1912 годах, когда городское строительство "перешагнуло" через крепостной вал. Вал тогда был полностью срыт, а вместе с ним ушли в небытие и двое этих ворот.
- Такая же участь постигла ворота Холландербаум, которые располагались в северной части двухъярусного железно- и автодорожного моста через реку Прегель.



Аусфальские ворота

- Название можно перевести дословно как "ворота для вылазок". Они расположены на пересечении Гвардейского проспекта и улицы Горной. Эти ворота почти неизвестны калининградцам, да никто их и не видит, так как они расположены ниже уровня нынешней земной поверхности. Главным ориентиром их сейчас является православная церквушка, а они, в свою очередь, служат ей фундаментом.
- Аусфальские ворота были выстроены заново северо-западнее и на некотором расстоянии от первого вального оборонительного кольца. Они пропускали только пешеходов, о чем свидетельствует широкая одномаршевая цельногранитная лестница и узкий мост через крепостной ров. Его быки и устои из керамического кирпича, облицованные гранитными плитами, сохранились до наших дней.



Бранденбургские ворота

- Эти ворота являются сейчас единственными, которые соответствуют своему назначению. Они расположены по линии улиц Багратиона и Суворова. Свое название ворота получили от населенного пункта Бранденбург (Ушаково) - старинной орденовой крепости в устье реки Фришинг (Прохладная). Построены они были в 50-е годы XIX века и входили в состав второго вального оборонительного обвода, а ведут свое летоисчисление еще с первого оборонительного кольца первой трети XVII века.
- Ворота абсолютно симметричны в продольном и поперечном направлении и в большей степени, чем другие, подражают образцам зодчества готики. Они, оставаясь в сущности низкими и приземистыми, все же создают иллюзию легкого, устремленного ввысь сооружения, что подчеркивается их декоративным оформлением.



Фридландские ворота



- Ворота названы по имени города Фридланд (Правдинск). Размещены на пересечении проспекта Калинина и улицы Дзержинского. В отличие от других ворот, Фридландские имели большее количество казематов с окнами и амбразурами. Они имели эскарповую стену (внутреннюю стену крепостного рва) с многочисленными амбразурами и дозорным путем за ней. Эта стена, идущая в направлении нынешнего парка культуры и отдыха, сохранилась до наших дней. Фридландские ворота были самыми укрепленными в системе второго вального укрепления. Следы этого сохранились, они видны и сейчас. С внешней стороны ворот просматривается двойная кордегардия с противоштурмовыми устройствами и остатки металлических решеток высотой свыше трех метров. Казематы ворот, наряду с ружейными, имели и пушечные амбразуры. Во всех конструктивных элементах просматривается долговечность, массивность, добротность, аккуратность исполнения и мастерство строителей середины XIX века.