



DRUMS CLUB

обучение игре на ударных

Пробный урок. Вводное занятие.

Знакомство.

Давай познакомимся. Меня зовут Юлия, я буду обучать тебя игре на ударных. В музыке уже давно. Занимаюсь, обучаю, стараюсь постоянно совершенствоваться и изучать что-то новое.

Как тебя зовут? Почему решил (а) заняться музыкой? Сам (а) решил (а) заниматься музыкой или кто-то направил? Имеешь ли опыт игры (музыкальная школа)?

Чему хотел (а) бы научиться и какого результата мечтаете достигнуть (например: играть на уровне, выступить с концертной программой или создать коллектив)?
Какие исполнители тебе нравятся, какую музыку (треки) хотел (а) бы играть?

В каких направлениях мы будем обучаться:

- Изучение основ нотной грамоты.
- Развитие техники рук.
- Координация и подготовка к игре на ударной установке.

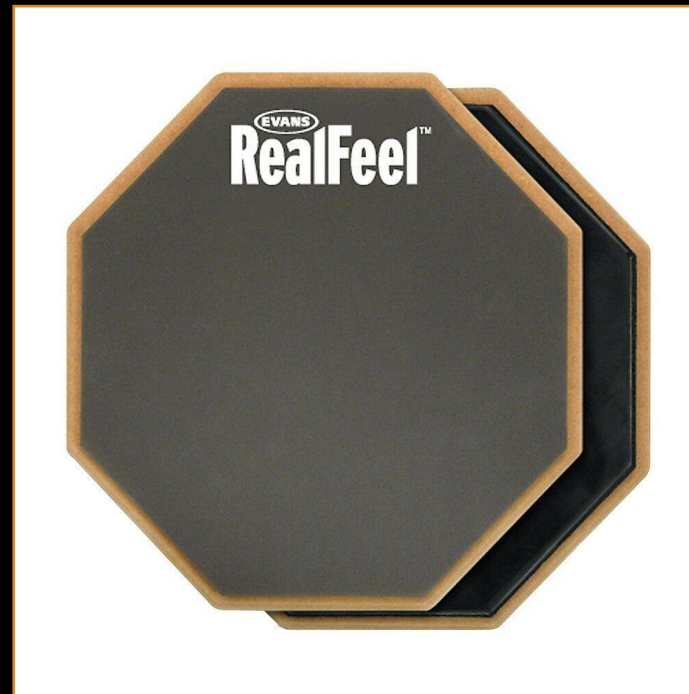
Начнем мы с изучения инструмента и всех его составляющих (это барабанные палочки, их подбор, виды ударных инструментов).

Затем перейдем к теории музыки и музыкальных основ, так как это необходимо каждому музыканту. Одновременно с теорией будем уделять время занятиям постановкой удара. И в итоге будем готовы приступить к игре на инструменте и разучиванию треков.

Для занятий нам понадобятся:

Барабанные палочки, тренировочный пэд и метроном

Метроном – это прибор, который отсчитывает темп музыкального произведения с помощью ударов, щелчков и т.д. Для любого музыканта очень важным является навык ровно играть любое произведение в чётко заданном темпе.



Если вы решили серьезно заниматься, то в дальнейшем, для домашних тренировок нужно будет приобрести пэд, для развития техники рук и барабанные палочки.



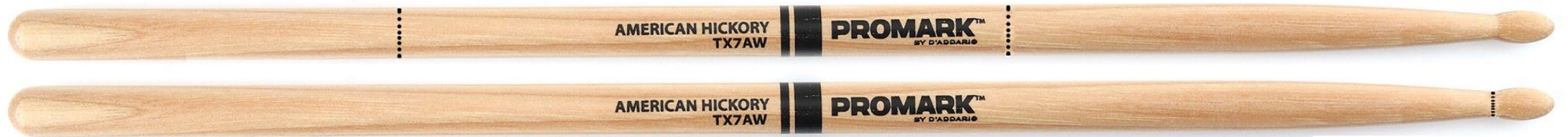
Строение барабанных палочек

Комель

Тело

Плечо

Наконечник



Шейка

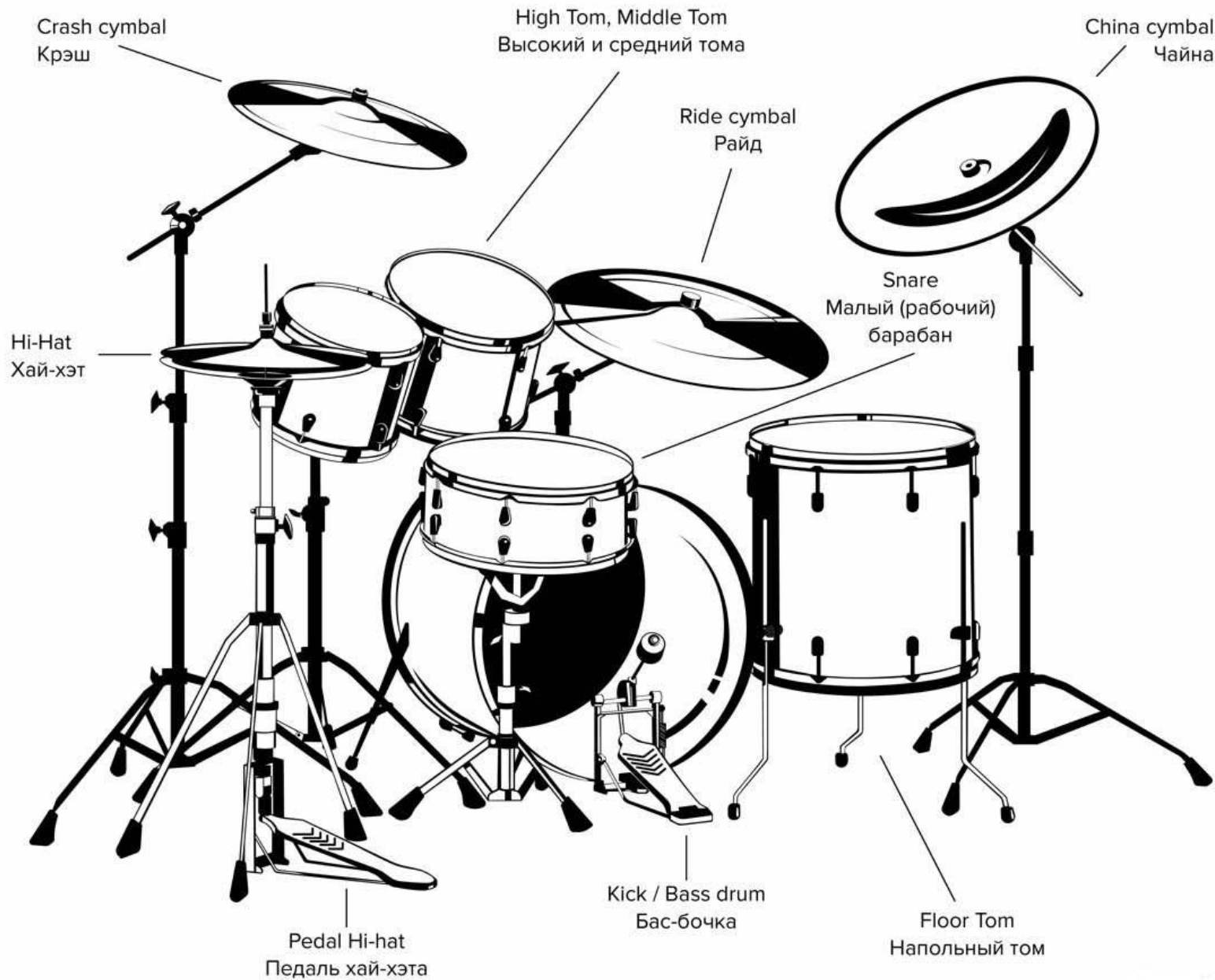
Комель – кончик палочки, он же – точка баланса. В целях усиления удара иногда выступает в роли наконечника.

Тело – место хвата, самая большая часть палочки, не исключается ударная роль.

Плечо – участок приспособления, следующий сразу после наконечника, может использоваться для ударов по тарелке крэш, римшота, а также обратных ударов.

Шейка – место, где плечо перетекает в область наконечника.

Наконечник – осуществляет удар, характеристики звука могут быть разными



Состав барабанной установки.
В стандартную ударную установку входят следующие элементы:

- Малый барабан — основной элемент установки.
- Высокий том-том.
- Низкий том-том — оба в просторечии зовутся альтами.
- Напольный том-том.
- Бас-барабан («бочка», bass drum).
- Хай-хэт (hi-hat) — две тарелки, установленные на одном стержне и управляемые педалью.
- Крэш (crash) — тарелка с мощным, шипящим звуком для акцентов.
- Райд (ride) — тарелка со звонким, но коротким звуком.

Размеры в музыке. Простые размеры.

2

3

4

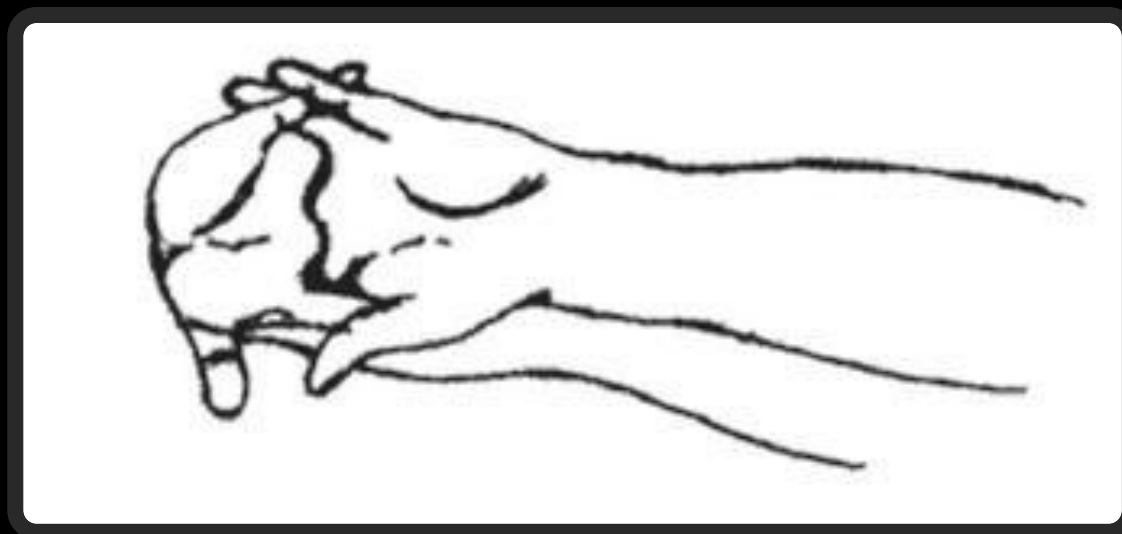
4

4

4

Любую тренировку нужно начинать с разминки. Чтобы подготовить руки к игре и избежать травм рук. Разминка состоит из нескольких упражнений и занимает около 5-10 минут.

Овладение техникой игры на ударных инструментах требует развитой мускулатуры и гибкости кистей. Поэтому, прежде чем приступить к изучению приемов игры на инструменте, необходимо **подготовить руки** специальной тренировкой. Систематическое выполнение описанных упражнений способствует эластичности кистей и вырабатывает силу рук.



Разминка для кистей рук.

- 1. Поднять руки вверх и с усилием сжимать в кулак и разжимать пальцы.**
- 2. Руки вперед, вращательные движения кистями в стороны и вверх, вниз.**
- 3. С силой сжимаем и разжимаем пальцы рук.**
- 4. Постепенно сжимать и разжимать пальцы в фалангах.**
- 5. Разомнем и разогреем кисти, запястья и ладони рук, промассировав мышцы.**

Повторить вращательные движения с палочками в руках

Хват. Постановка рук или как правильно держать палочки.

Хваты классифицируются на «**симметричные**» и «**несимметричные**».

К «симметричным» относят: «Немецкий» и «Французский»,
к несимметричным – «традиционный».

Независимо от точки захвата палочку нужно держать в определенной точке. Эта точка находится примерно 1/3 от основания палочки и называется «точкой захвата», «точкой баланса» или опоры.

Захват осуществляется с помощью большого и указательного пальца и называется – «замком». Выполняя различные упражнения следите за замком, во время игры палочка может скатываться.

Немецкий хват.

Положение: ладонь смотрит вниз (параллельна полу), большие пальцы обеих рук направлены друг к другу.

«**Замок**» – образуем точку захвата, крепко зажимаем палочку между большим пальцем и первым суставом (фалангой) указательного пальца, остальные пальцы располагаются на палочке максимально удобно, придерживая ее, но не должны быть напряжены. Палочка пересекает ладонь и выходит у основания кисти. Нужно привыкнуть к этому захвату.



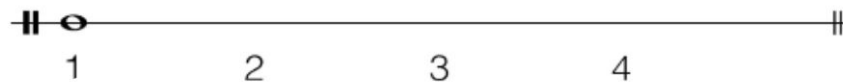
Правильная посадка за ударной установкой.

Посадка:

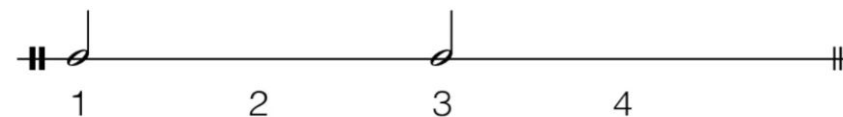
1. Регулировка высоты стула. Настройте стул по высоте так, чтобы нога полностью стояла на полу и при этом была согнута под углом примерно 90 градусов. При таком положении ног нагрузка равномерно распределяется на мышцы бедер и голеностопа, что позволит избежать лишних нагрузок на спину и благоприятно скажется на технике игры. Правило трех точек опоры – стул, хай-хет, бочка.
2. Садимся на край стула. Седалище – точка опоры.
3. Тренировочный пед или барабан должен находиться чуть ниже уровня пояса.
4. Самое важное правило - всегда держать спину прямо, не сутулиться. Нужно выработать привычку и следить за своей осанкой, даже в повседневной жизни.
5. Подстраиваем инструмент под себя. Настройка хета, малого барабана, томов, высоты и наклона тарелок.
6. Руки при игре не должны перекрещиваться.

Деление длительностей

ЦЕЛАЯ НОТА



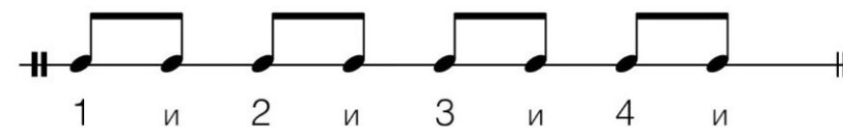
ПОЛОВИННЫЕ НОТЫ



ЧЕТВЕРТНЫЕ НОТЫ



ВОСЬМЬЕ ДЛИТЕЛЬНОСТИ



ШЕСТНАДЦАТЫЕ ДЛИТЕЛЬНОСТИ



Выполним ритмическое
упражнение:
Нужно прохлопать
длительности,
произнося вслух счет.

Или под метроном: в темпе
60-70

Простые упражнения под метроном. Тренировка на педле (без акцента с акцентом)

$\text{♩} = 60$

Drum Set 

5 

9 

13 

16 

Изучение ритмического рисунка. Импровизация под

музыку

1) R R R R R R R R R R R R R R R R

Musical notation for exercise 1: A single staff in 4/4 time with a treble clef. The notation consists of four measures, each containing a quarter note followed by three eighth notes. Above the staff, there are 'x' marks above the first and third eighth notes of each measure, indicating a right-hand strum. The notes are on the G4 line, F4 space, and E4 space.

2) R R R R R R R R R R R R R R R R

Musical notation for exercise 2: A single staff in 4/4 time with a treble clef. The notation consists of four measures, each containing a quarter note followed by three eighth notes. Above the staff, there are 'x' marks above the first and third eighth notes of each measure, indicating a right-hand strum. The notes are on the G4 line, F4 space, and E4 space. The second eighth note of each measure is marked with an 'L', indicating a left-hand strum.

3)

Musical notation for exercise 3: A single staff in 4/4 time with a treble clef. The notation consists of four measures, each containing a quarter note followed by three eighth notes. Above the staff, there are 'x' marks above the first and third eighth notes of each measure, indicating a right-hand strum. The notes are on the G4 line, F4 space, and E4 space. The second eighth note of each measure is marked with a dot, indicating a left-hand strum.

4)

Musical notation for exercise 4: A single staff in 4/4 time with a treble clef. The notation consists of four measures, each containing a quarter note followed by three eighth notes. Above the staff, there are 'x' marks above the first and third eighth notes of each measure, indicating a right-hand strum. The notes are on the G4 line, F4 space, and E4 space. The second eighth note of each measure is marked with a dot, indicating a left-hand strum.

Домашнее задание

- Выбрать музыку, которую хотелось бы сыграть