

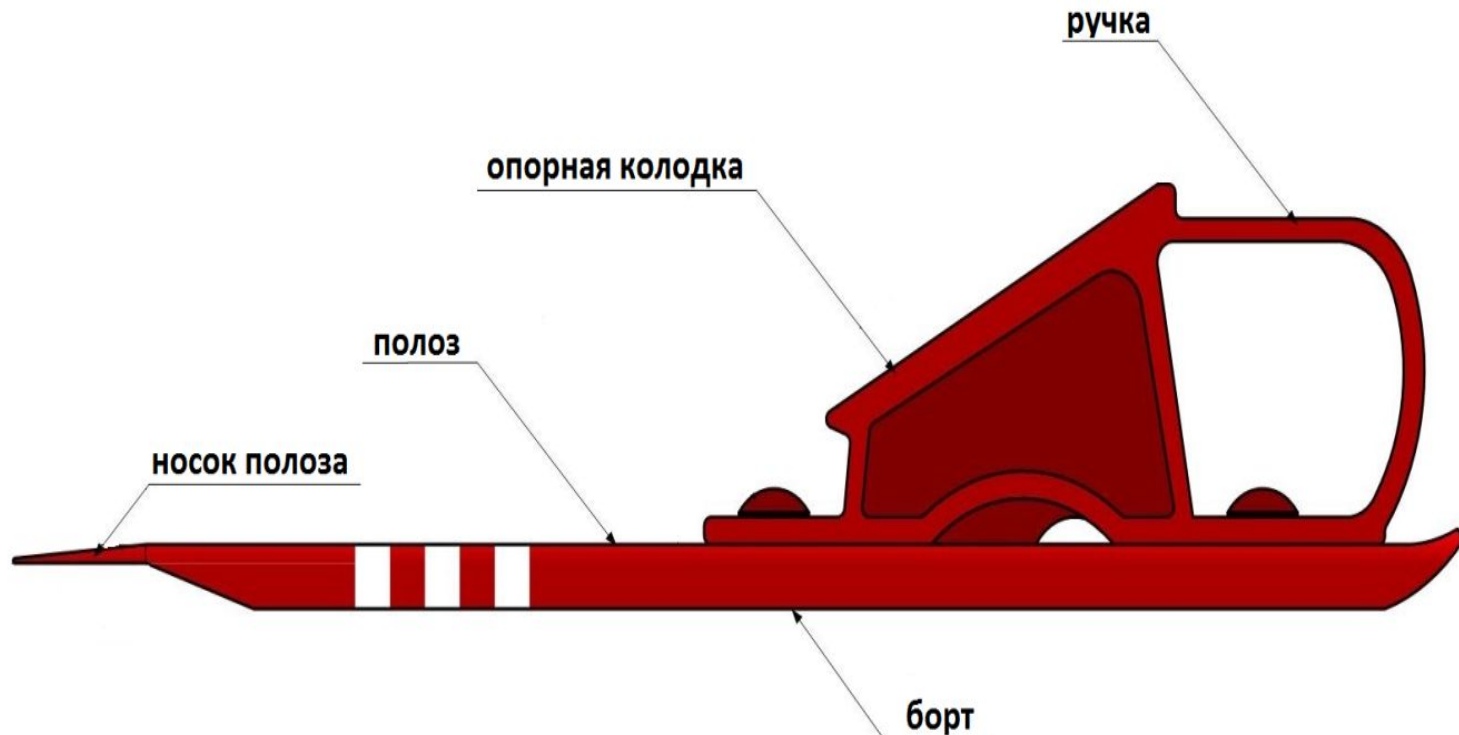


«Порядок учета, маркировки (клеймения) выдачи и хранения тормозных башмаков»

Главный инженер железнодорожной станции Владимир
Ксенофонтова Ольга Викторовна

Тормозной башмак

Тормозной башмак – это приспособление для торможения движущихся групп вагонов (отцепов) и других видов подвижного состава, а также закрепления подвижного состава от внезапного движения (ухода). Тормозные башмаки являются инвентарем строго учета!



Клеймение тормозного башмака

Каждый эксплуатируемый тормозной башмак должен иметь маркировку(клеймение), которая наносится специальными клеймами на верхнюю горизонтальную поверхность полоза тормозного башмака на расстоянии не более 70 мм от опорной колодки.

Для станций с одним парком железнодорожных путей и разъездам:

51540- 001, где 51540 - код станции (разъезда) по ЕСР, 001 - инвентарный номер тормозного башмака;

Для станций, имеющих два и более парков железнодорожных путей или маневровых районов:

51560-П-001, где 51560 - код станции по ЕСР, П - буквенный индекс парка (маневрового района), 001 - инвентарный номер тормозного башмака.

Тормозные башмаки, используемые в качестве натуральных образцов на объектах технической учебы:

51000-ЦПО ДЦУП-001, где 51000 - код станции передачи тормозного башмака на объект технической учебы по ЕСР, ЦПО ДЦУП - индекс объектах технической учебы, 001 инвентарный номер тормозного башмака.



Учет тормозных башмаков

Места хранения тормозных башмаков находящихся в эксплуатации определяется ТРА станции.

Работники, ответственные за сохранность тормозных башмаков, во время дежурства ведут номерной учет тормозных башмаков в журнале учета башмаков, применяемых для закрепления железнодорожного подвижного состава.

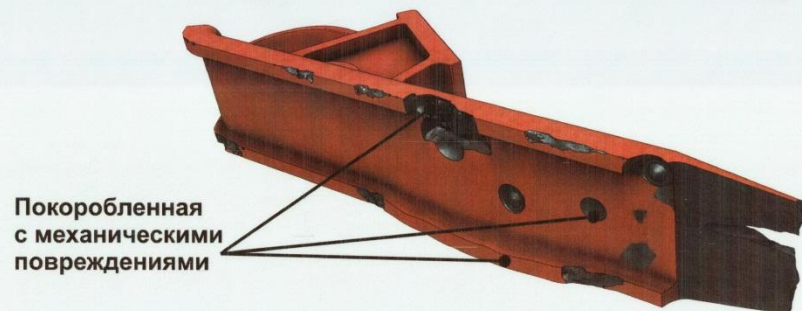
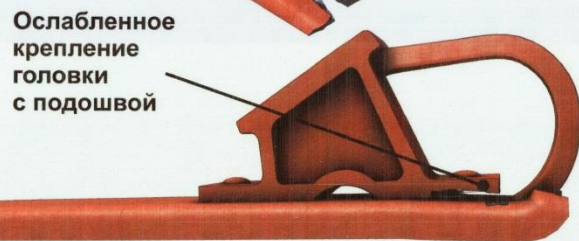
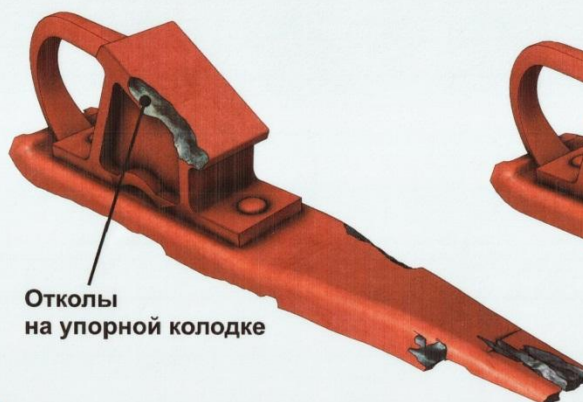
Ж У Р Н А Л

учета тормозных башмаков, применяемых для закрепления железнодорожного подвижного состава
 железнодорожная станция _____ (код станции по ЕСП)
 парк _____ сортировочная система (номер парка) _____

номер пути	номер поезда	количество		Установленные средства закрепления железнодорожного подвижного состава			Дата, время закреп- ления	Должность и фамилия работника, закрепившего подвижной состав	Снятые средства закрепления железнодорожного подвижного состава количество (номера) т/башмаков (УТС)	Дата, время снятия закреп- ления	Должность и фамилия работника, снявшего закрепление	Приме- чание
		вагонов	осей	сторона закрепления	количество (номера) т/башмаков (УТС)							
					по формуле (1) ИДП	по формуле (2) ИДП						
1	2	3	4	5	6	7	8	9	10	11	12	13

Неисправности тормозного башмака

Запрещается использовать тормозной башмак хотя бы с одним из следующих дефектов:



Порядок изъятия тормозного башмака из эксплуатации пришедшего в негодность

В случае изъятия из эксплуатации тормозного башмака пришедшего в негодность, работник ответственный за его сохранность делает соответствующую отметку в Журнале на рабочем месте. При сдаче и приеме дежурства сменный работник обязан указать номер тормозного башмака сданного в ремонт. Данная запись дублируется работниками при приеме-сдаче дежурства до момента возвращения тормозного башмака.

Допускается изымать из эксплуатации тормозной башмак для восстановления на срок не более пяти суток.

По факту изъятия из эксплуатации пришедшего в негодность тормозного башмака начальником станции (или лицом, исполняющим его обязанности), заместителем начальника станции или главным инженером составляется акт.

Акт № _____	
на изъятие тормозного башмака из эксплуатации	
Станция _____	« _____ » _____ 20 ____ года
Изымается из эксплуатации тормозные башмаки № _____	
Маркировка (клеймение) тормозных башмаков	Количество неисправных тормозных башмаков
_____	_____
Всего: _____ (шт)	
1. Причина изъятия (ненужное зачеркнуть):	
а) утеря б) повреждение _____	
(характер повреждения)	
•Причина повреждения (ненужное зачеркнуть):	
а) неправильная эксплуатация б) длительная эксплуатация	
Номер протокола (приказа): _____	
(заполняется при утере и повреждении по причине неправильной эксплуатации)	
Подписи:	
1. _____	
2. _____	
Начальник станции _____	

Прием, сдача дежурства работниками ответственными за сохранность тормозных башмаков

Работник, сдающий дежурство, проверяет наличие и исправность тормозных башмаков, делает соответствующую запись в Журнале о фактическом месте нахождения тормозных башмаков, количестве с указанием инвентарных номеров. Данная запись заверяется подписью работника, сдающего дежурство.

Работник, принимающий дежурство, ответственный за сохранность тормозных башмаков, обязан лично проверить наличие и исправность тормозных башмаков, правильность их маркировки (клеймения) и фактическое место нахождения на соответствие ТРА станции (выписке). Результаты проверки сверить с записями сделанными работником, сдавшего дежурство, в Журнале и заверить запись подписью или электронной подписью, соответственно. При выявлении несоответствий, работник, принимающий дежурство, делает об этом запись в Журнале и сообщает руководителю смены (станции).

Ж У Р Н А Л												
учета тормозных башмаков, применяемых для закрепления железнодорожного подвижного состава												
железнодорожная станция Владимир 262704 (код станции по ЕСП)												
парк нечетный сортировочная система (номер парка) 4												
номер пути	номер поезда	количество		Установленные средства закрепления железнодорожного подвижного состава	Дата, время закрепления	Должность и фамилия работника, закрепившего подвижной состав	Снятые средства закрепления железнодорожного подвижного состава количество (номера) т/башмаков (УТС)	Дата, время снятия закрепления	Должность и фамилия работника, снявшего закрепление	Примечание		
		вагон	осей								сторона закрепления	количество (номера) т/башмаков (УТС)
1	2	3	4	5	6	7	8	9	10	11	12	13
15	2303	77	308	НЕЧЕТ	20/02 5 ⁰⁰	сиз. Шамчи	037, 038	20/02 7 ⁰⁰	сиз. Шамчи			
				ЧЕТ	20/02 5 ⁰⁰	сост. Ренкин	081, 082	20/02 7 ⁰⁰	сост. Ренкин			
Дежурство принял в 8 ⁰⁰ 20/02-2021, сизанцем Кознова Л.А. <i>Кознова</i> : Всего 45 т/б: на путях 4 т/б; на степашах 41 т/б: ст. 7-9 (146-154, 180, 181, 190), ТАН (182-187); ст 11-13 (037, 038, 041-043, 191, 036, 178, 179), 15-17 н (044-050, 142, 188, 189, 174-177), 2 рации, 3 экода, 1 фроньер, 1 штамп.												
Дежурство сдал в 8 ⁰⁰ 20/02-2021, сизанцем Шамчи В.А. <i>Шамчи</i>												

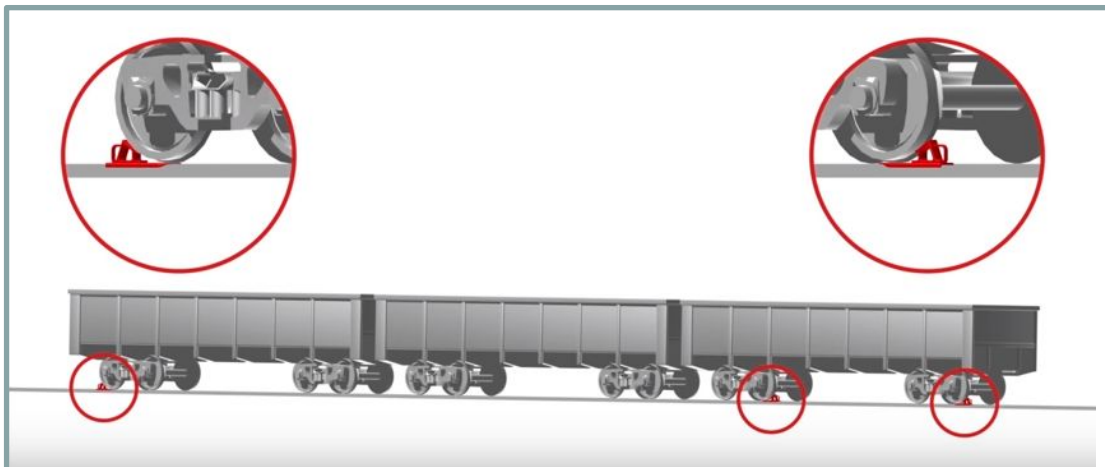
Порядок закрепления подвижного состава тормозными башмаками



Порядок закрепления подвижного состава тормозными башмаками



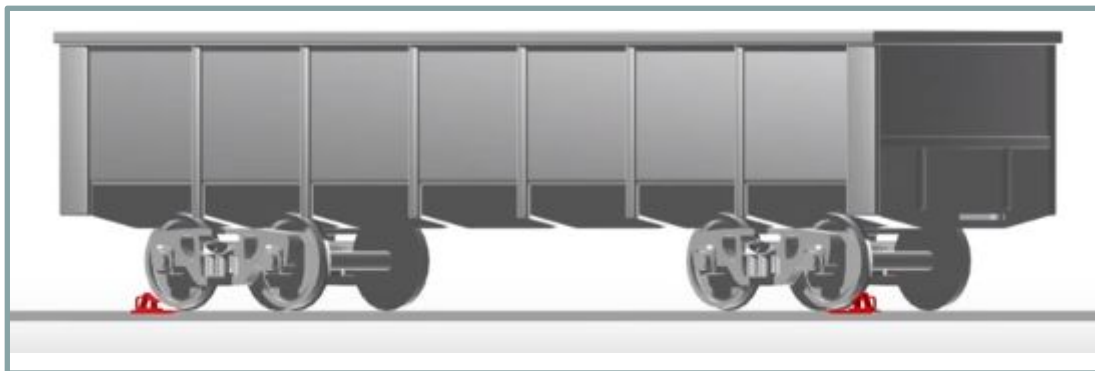
Порядок закрепления подвижного состава тормозными башмаками



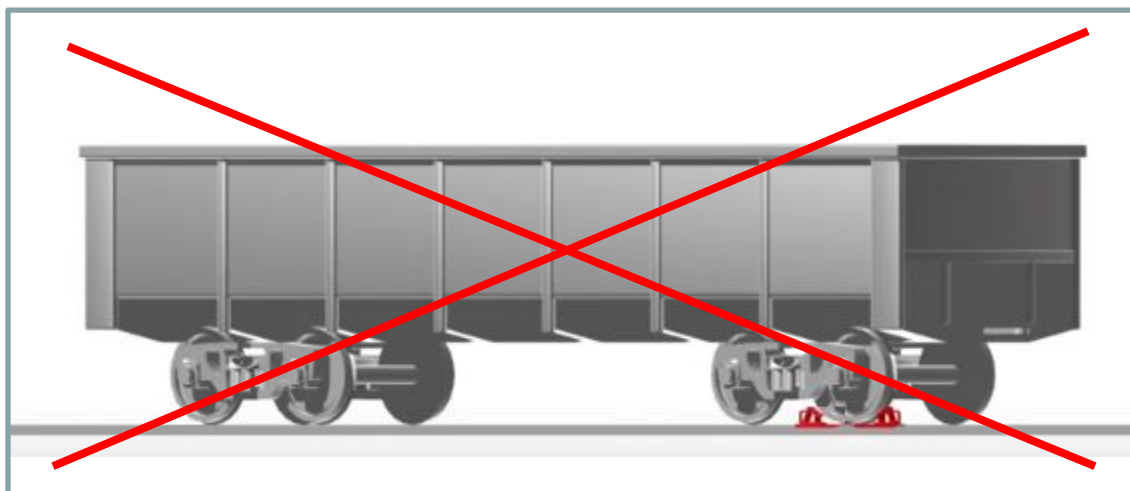
При закреплении подвижного состава тормозные башмаки должны укладываться под **крайние вагоны**.



Порядок закрепления подвижного состава тормозными башмаками



Если закрепление производится двумя и более башмаками, **то нельзя их укладывать под одну и ту же вагонную ось.**



ЗАПРЕЩАЕТСЯ УСТАНОВКА ТОРМОЗНОГО БАШМАКА

- непосредственно перед рельсовым стыком (1 м и менее) и на рельсовом стыке (если он не сварен);
- на элементы крестовины стрелочного перевода (усовики и сердечники);
- на внутренние рельсы, расположенные в пределах переводной кривой стрелочного перевода;
- на рельсы, расположенные непосредственно за крестовиной стрелочного перевода (в случаях, когда тормозной башмак укладывается под колесо железнодорожного подвижного состава со стороны крестовины);
- на острия стрелочного перевода;
- на рамный рельс стрелочного перевода, к которому прилегает остряк;
- на рельс перед колесосбрасывающим башмаком;
- на элементы крестовин глухого пересечения (усовики и сердечники);
- на рельсы, расположенные между крестовинами глухого пересечения;
- на рельсы, расположенные непосредственно за и перед крестовинами глухого пересечения;
- на наружный рельс кривой.

Действия при утере тормозного башмака

При утери тормозного башмака ДС в течении 1 часа с момента выявления данного факта уведомляет об этом охрану и полицию, в суточный срок направляется телеграмма. Составляется акт в двух экземплярах с указанием маркировки (клеймения), даты, времени и места его утери, который подписывается работником, непосредственно ответственным за сохранность тормозного башмака, ДСП. Первый экземпляр акта передается ДС для расследования и принятия мер к виновным. Вторым экземпляром акта и материал расследования направляются начальнику дирекции.

Из Казани №678 от 09.10.2015

Д, РБ, Всем ДЦС, ДС, ПЧ, ШЧ, ТЧЭ, ТЧР, ЭЧ, РЦС, УНЛМ-4 Горьк.

В сутки 08.10.2015 в 21:28 выявлено хищение тормозного башмака №121 железнодорожной станции Юдино (клеймо 25000 ВП 121).

Предварительным расследованием установлено:

Тормозной башмак №121 использовался для закрепления состава поезда №2494 98 вагонов/392 оси на 10 пути Восточного парка станции Юдино (в 19:53 сигналистом Ивановым В.Д. укладывалось 11 тормозных башмаков со стороны станции Зеленый Дол №№ 094, 123, 096, 110, 091, 104, 093, 121, 105, 102, 119).

В 20:00 при приеме дежурства сигналистом Архиповым А.А. несоответствий по количеству тормозных башмаков выявлено не было.

В 21:28 сигналистом Архиповым А.А. при уборке тормозных башмаков из-под состава на 10 пути было выявлено отсутствие тормозного башмака №121.

По обстоятельствам произошедшего ведется расследование.

Всем ДС, ШЧ, ПЧ, РЦС, ЭЧ, ТЧ инструктируйте работников о проявлении особой бдительности. В случае обнаружения прошу сообщить в адрес ДС Юдино.

ДС Юдино

Кривицкий А.А.

**СПАСИБО
ЗА
ВНИМАНИЕ**