

Этиология речевых нарушений

Под причиной нарушений речи понимают воздействие на организм внешнего или внутреннего вредоносного фактора или их взаимодействия, которые определяют специфику речевого расстройства и без которых последнее не может возникнуть.

Экзогенные (внешние) факторы

1. Отсутствие эмоционального положительно окружения.
2. Подражание неправильной речи окружающих.
3. Психические травмы (испуг, переживание в связи с разлукой с близкими людьми, длительная психотравмирующая ситуация в семье).
4. Общая физическая слабость организма, незрелость, обусловленная недоношенностью, рахит. Различные нарушения обмена веществ, заболевания внутренних органов.

Эндогенные (внутренние) факторы

1. Заболевания матери во время беременности (сердечные заболевания, заболевания печени, почек, легочные заболевания, диабет, гипотония, положительная антиглобулиновая проба, инфекционные заболевания мочевого тракта), аллергии, общие заболевания, требующие лечения.
2. Отягощенная наследственность (диабет, гипертония, пороки развития, генетические и психические заболевания).
3. Перенесенные переливания крови.
4. Токсикоз беременности, не зависимо от срока беременности.
5. Иммунологическая несовместимость крови матери и плода.
6. Курение во время беременности, употребление алкоголя.
7. Беременности до достижения 18 лет или после 40 лет.
8. Гипоксия.
9. Родовая травма.

ПРИЧИНЫ НАРУШЕНИЙ РЕЧИ

ФУНКЦИОНАЛЬНЫЕ НАРУШЕНИЯ

Возрастные особенности дошкольников:

- несформированность фонематического восприятия;
- слабость и недостаточная подвижность мышц артикуляционного аппарата

Социальные факторы:

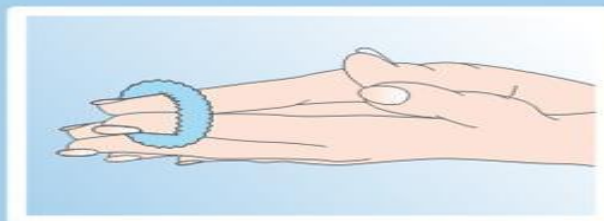
- ограничение общения;
- искаженная форма общения;
- двуязычие в семье;
- дефектное речевое окружение.





С. В. Коноваленко, М. И. Кременецкая

РАЗВИТИЕ ПСИХОФИЗИОЛОГИЧЕСКОЙ БАЗЫ РЕЧИ У ДЕТЕЙ ДОШКОЛЬНОГО ВОЗРАСТА С НАРУШЕНИЯМИ В РАЗВИТИИ





Ранняя
Помощь

ИНСТИТУТ
КОРРЕКЦИОННОЙ
ПЕДАГОГИКИ РАО

**ИГРЫ И ЗАНЯТИЯ
С ДЕТЬМИ РАННЕГО
ВОЗРАСТА
С ПСИХОФИЗИЧЕСКИМИ
НАРУШЕНИЯМИ**



МЕТОДИЧЕСКОЕ
ПОСОБИЕ
ДЛЯ РОДИТЕЛЕЙ
И ПЕДАГОГОВ
ДОШКОЛЬНЫХ
УЧРЕЖДЕНИЙ

ЭКЗАМЕН





Особенности коррекционной работы с леворукими детьми



«Коррекционная работа с леворукими детьми»

Среднее число левшей в любом человеческом сообществе 10-14 %.

Происхождение леворукости может быть обусловлено разными причинами:

1. социальной и культурной средой;
2. наследственностью;
3. врожденной патологией.




Особенности развития, которые наиболее часты у левшей:

- нарушения или дефицит речевого развития,
- нарушения или дефицит зрительно-пространственного восприятия;
- нарушения моторного развития, координации движений руки, кисти, пальцев;
- нарушения зрительно-моторных интеграций.

У леворуких людей преимущественно правое полушарие координирует работу мышц левой руки, а у праворуких людей эта функция принадлежит левому полушарию.

«Левополушарные» дети отличаются рациональным типом мышления, аналитическим складом ума, склонностью к словесному оформлению своих мыслей, рассудительностью и одновременно заформализованностью, слабой эмоциональной отзывчивостью.



«Правополушарные» дети, напротив, более эмоциональны, склонны к образному, интуитивному мышлению. Могут схватывать явление в целом, без выстраивания логической цепочки и анализа деталей.

Поэтому, «правополушарным» детям свойственно эмоционально-образное мышление, а «левополушарным» рационально-логическое мышление.

Переучивание негативно влияет на взаимодействие левого и правого полушарий мозга и приводит к неустойчивости психической деятельности ребенка. У ребенка, ослабляется внимание, умение анализировать расположение объектов в пространстве, страдает зрительно-двигательная координация, и как результат – снижается темп интеллектуальной деятельности.

Леворукость – не отклонение , а индивидуальная особенность человека, заложенная во внутриутробном периоде, и не приемлет переучивания. Это может привести к возникновению неврозов и заиканию.




Леворукие дети совсем не однородная группа, то есть нельзя говорить о каких-то общих для всех леворуких детей проблемах. Подход всегда будет индивидуальным, потому, что разными будут не только трудности, но и их проявления, сочетания, развитие в течение обучения. Поэтому единых универсальных рекомендаций по коррекции речевых проблем нет.

Но, все же, существуют какие-то общие закономерности адаптации к обучению. же оптимально учитывать и использовать возможности каждого полушария в обучении левшей?

Для повышения эффективности обучения левшей необходимо как можно чаще обращаться к возможностям правого полушария, чтобы использовать присущие ему особенности: большую скорость и эмоциональность восприятия, обобщенность, целостность, образность, вовлечение непроизвольной памяти. С этой целью целесообразно в работе систематически включать в обучающий процесс манипулирование с макетами и моделями. Можно активизировать возможности правого полушария умело, используя всякого рода схемы.

Необходимо иметь в виду, что на первых этапах формирования функциональной асимметрии у детей (а до двух лет нет различия в функциях обоих полушарий) психические механизмы речи имеют свои особенности. Речь ребенка тесно связана с эмоциями, а специфика левого полушария состоит скорее в обработке речевых звуков, фонем, как осмысленных, так и бессмысленных.


У дошкольников речь подчиняется закономерностям не логического, а непосредственно чувственного восприятия, которое обеспечивается деятельностью не левого, а правого полушария. Существует мнение, что лишь с началом обучения левое полушарие постепенно становится не только вербальным, но и вербально-логическим. Поэтому очень эффективно использование на занятиях творческих заданий, активизирующих эмоциональную реакцию, способствующих не только развитию воображения, фантазии, но в раннем возрасте и переходу пассивной речи в активную. средствами выражения (мимика, движение, звукоподражание), участвуя в обыгрывании потешек, народных песен, давали высокие результаты речевой активности.



В более старшем возрасте использование таких технологий помогает развитию диалогической, и что особенно страдает сегодня, монологической речи. Помогает отработать очень важные аспекты развития речи, на которые зачастую мало обращается внимания – эмоциональную выразительность, интонационное ударение.

Вывод: более продуктивный подход к обучению языку детей-левшей – это одновременное использование методов, направленных на усвоение правил языка и особенностей его грамматических конструкций (обращение к левому полушарию) и на образные представления и конкретные ситуации (обращение к правому полушарию).

предупреждения и коррекции речевых нарушений у левшей.



И еще один очень важный момент. У ребенка в процессе развития может произойти смена доминирующего полушария. Момент смены является тем критическим периодом, когда основные функции центральной нервной системы равномерно распределены между двумя полушариями, после чего уже начинает доминировать правое полушарие, и развивается так называемое «скрытое левшество».

Таким критическим периодом является возраст одиннадцать - двенадцать лет. Этот возраст рассматривается как критический по способности детей к зеркально-подражательным движениям, так как после него эта способность у праворуких детей практически исчезает, сохраняясь лишь у левшей.

Рассмотренные выше особенности функций и доминантности полушарий головного мозга помогают понять причины и возможности предупреждения и коррекции речевых нарушений у левшей.

В дошкольном возрасте, проводя профилактику и коррекцию зеркальных движений, зеркального рисования особое внимание необходимо уделить развитию пространственных представлений. При графическом тренинге (рисование, работа с раскрасками) леворуких детей необходимо иметь в виду, что левши зрительно воспринимают образ предмета целиком, поэтому графические задания, где следует дорисовать элементы предмета без его полного образца, будут вызывать у ребенка серьезные затруднения. Ему лучше предложить задания, в которых необходимо дорисовать

При графическом тренинге (рисование, работа с раскрасками) леворуких детей необходимо иметь в виду, что левши зрительно воспринимают образ предмета целиком, поэтому графические задания, где следует дорисовать элементы предмета без его полного образца, будут вызывать у ребенка серьезные затруднения. Ему лучше предложить задания, в которых необходимо дорисовать половину рисунка, т.е. перевернуть и скопировать имеющийся образец.

В классе за партой леворукий ребенок должен всегда у окна, слева от своего соседа, так, чтобы правая рабочая рука соседа по парте не мешала ему при письме. Настольная лампа располагается справа от ребенка левши. Руки должны лежать на столе так, чтобы локоть левой руки немного выступал за край стола. И левая рука свободно двигалась по строке сверху вниз, а правая лежала на столе и придерживала лист. Кисть левой руки большей частью своей должна быть обращена к поверхности стола. Точками опоры для кисти служат фаланга несколько согнутого мизинца и нижняя часть ладони.

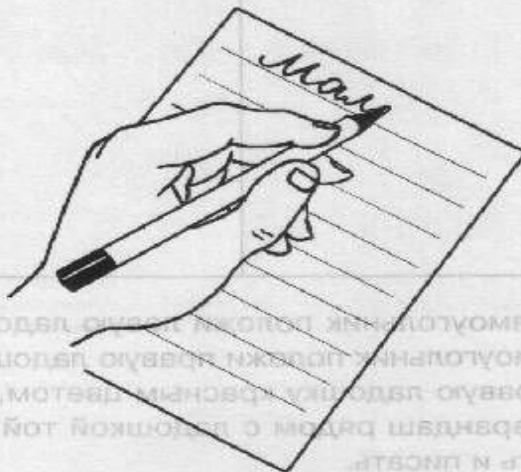


Для леворуких детей рекомендуется правонаклонный разворот тетради и прямое письмо. Леворукий ребенок должен выбрать для себя тот вариант начертания букв, который ему удобен; требовать от него безотрывного письма – противопоказано.

Как сидеть при письме



Как держать ручку



Образец должен располагаться справа

Нарисуй самостоятельно

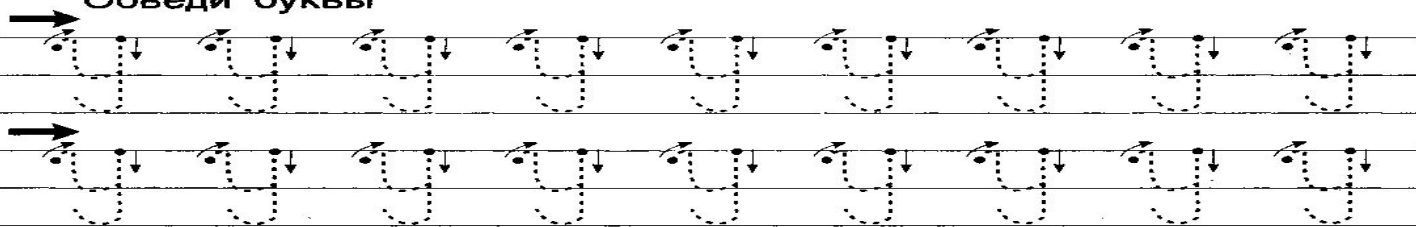


Напиши букву самостоятельно

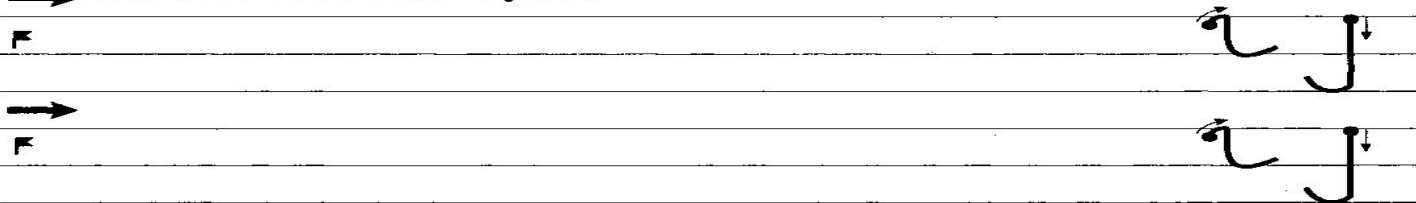


У

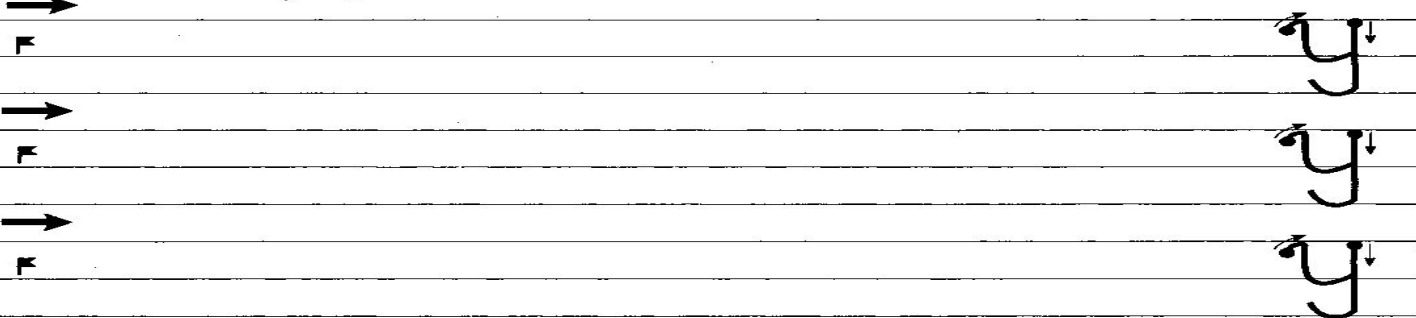
Обведи буквы



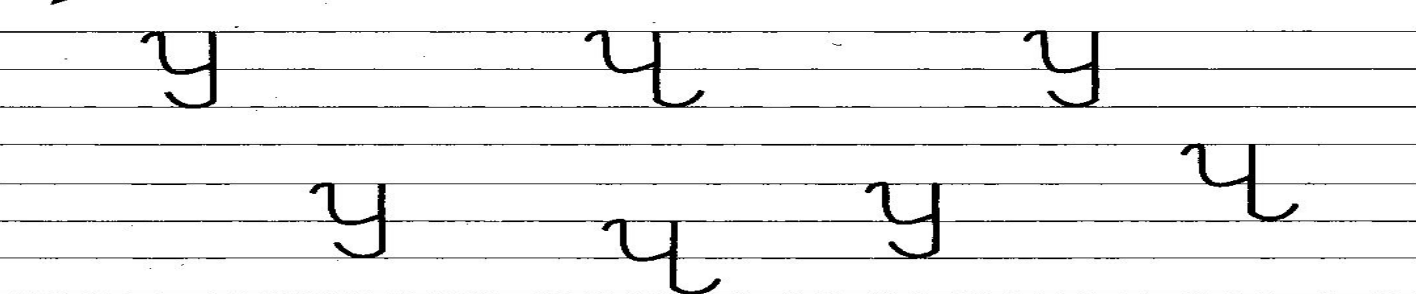
Напиши элементы буквы



Напиши букву самостоятельно



Зачеркни неверно написанные буквы



Напиши самостоятельно слова

Зоя

Оля

Юра

Аня

Вика

Вова

лес

лай

оса

небо

нога

ухо

щит

песня

юг

волк

нос

кекс

мак

ель

дом

цирк

чай

чудо

меч

лука



«Леворукий ребенок нуждается в особом внимании и подходе, но не потому, что он леворукий, а потому, что каждый ребенок уникален и неповторим»

М. Безруких.



Для леворуких детей
сейчас продаются
ручки, карандаши
изогнутой формы,
ножницы и линейки.



Ребенок-левша: 10 советов родителям

- 1. Напоминайте о том, какая рука – правая, а какая – левая**
- 2. Не заостряйте внимание на том, что ребенок – левша.**
- 3. Приучайте использовать обе руки.**
- 4. Не торопите маленького левшу.**
- 5. Повторяйте и закрепляйте знания.**
- 6. Организуйте учебное пространство под левшу.**
- 7. Обучайте ребенка-левшу по схемам и правилам.**
- 8. Повторяйте школьный материал дома.**
- 9. Уделите внимание письму.**
- 10. Используйте закладку при чтении**

Чтобы ребенок не связывал свои неудачи с тем, что он левша, расскажите ему истории об известных левшах, которые несмотря на свою особенность (а может, благодаря ей!) достигли в жизни больших высот. Среди них художники Леонардо да Винчи и Пабло Пикассо, композиторы Иоганн Себастьян Бах и Людвиг ван Бетховен, ученые Иван Павлов и Альберт Эйнштейн, полководцы Александр Македонский, Юлий Цезарь и многие другие.

Литература

1. «ПРОПИСЬ ДЛЯ ЛЕВОРУКИХ ДЕТЕЙ » издание Дубнова С. Ф., Паншина И. 2001 г. © ГУП "Областная типография "Печатный двор", 2001 г
- 2.«Если ваш ребенок - левша» Иван Макарьев, издательство «Лань», Санкт-Петербург, 1995г.
3. Электронный ресурс: «Портал для ответственных мам и пап и всех, кто хочет ими стать»



Т.В.Шклярова

ПРОПИСИ для левшей



Учимся писать
красиво и грамотно

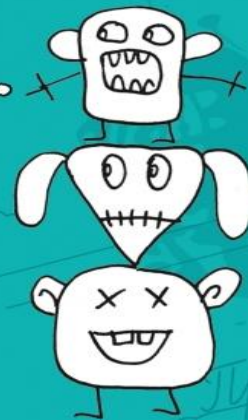
Нина Дубровская

Прописи для левшей

Эта тетрадь принадлежит _____

Тетрадь для тех,
кто не любит
писать

брысь



Прописи

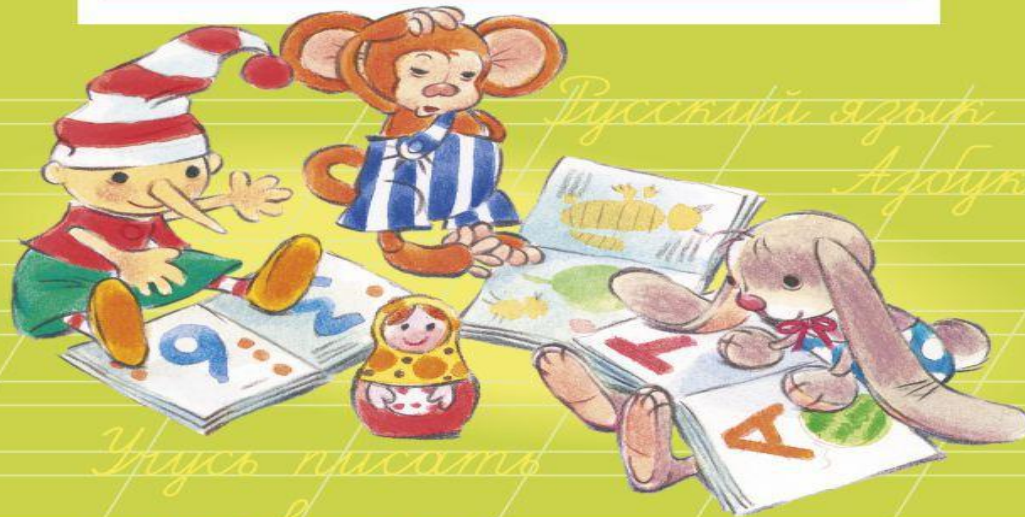
АБЕРСЭЎ

Н. А. Сторожкева, Е. В. Давыдова

Пропись 2

для леворуких детей

учени 1, " класса



*Русский язык
Арбука*

*Уметь писать
правильно*