

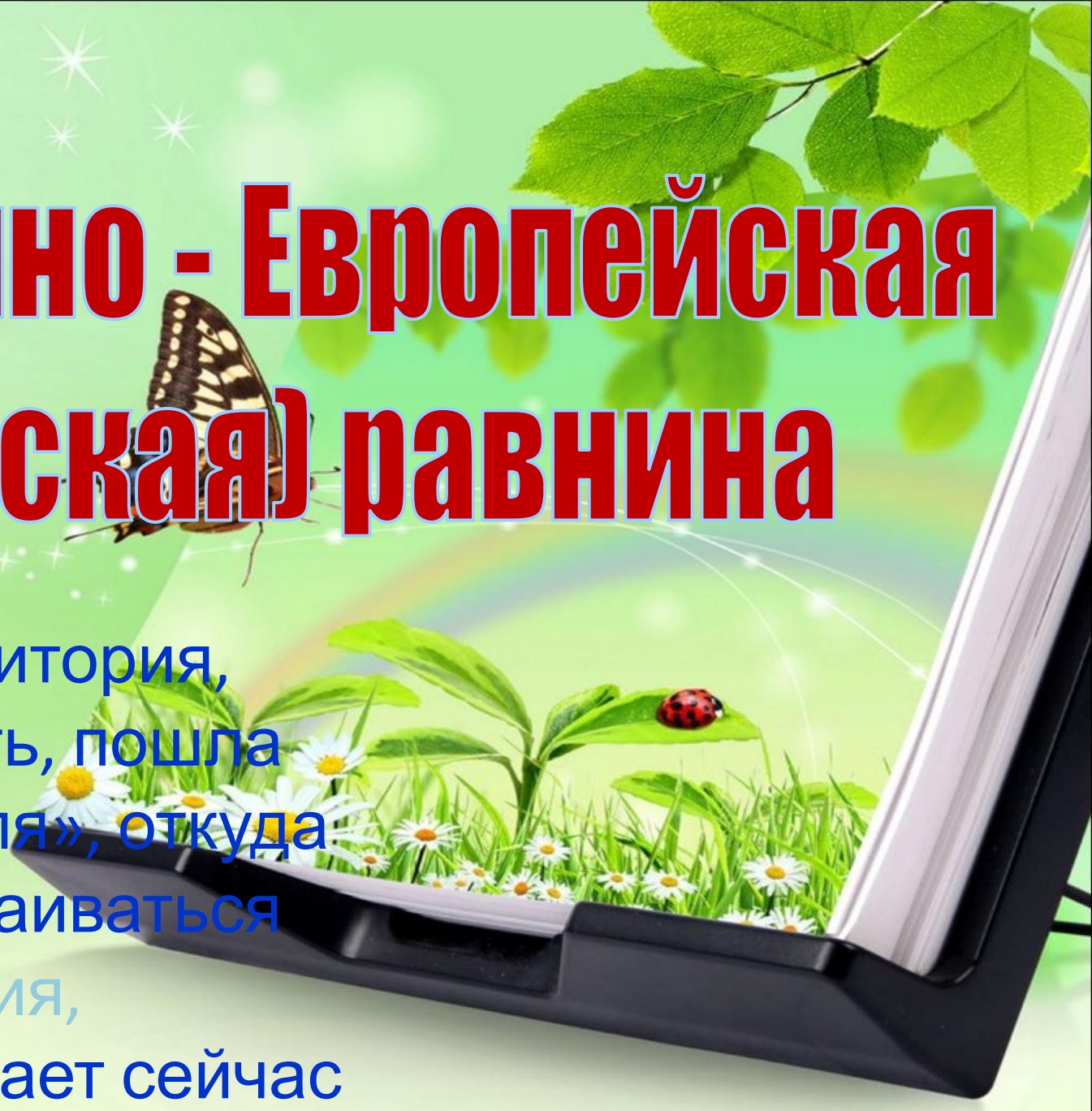
Восточно - Европейская (Русская) равнина



- это территория,
откуда «есть, пошла
русская земля», откуда
начала осваиваться

Россия,

и где проживает сейчас
60% населения страны



Географическое положение



Расположена на западе страны и занимает почти всю европейскую часть страны. Входит в число самых крупных равнин мира: **S = 3 млн.км²**.

Протяженность:

- с севера на юг - 2500 км;
- с запада на восток – 1800 км.

Границы:

- север - Побережье Белого и Баренцева морей;
- восток - Уральские горы;
- юг - Кумо-Манычская впадина, побережье Азовского и Каспийского морей;
- запад – государственная граница.

Соседи Русской равнины



**Северо-запад – Норвегия,
Финляндия**

**Запад – Эстония, Латвия,
Литва, Белоруссия,
Польша, Украина**

Юго-Восток – Казахстан

Кумо-маньчская впадина

Ширина 20-30 км; в центральной части суживается до 1-2 км. В антропогене - морской пролив, соединяющий древние Черноморский и Каспийский бассейны. В настоящее время - система озёр и водохранилищ.



Рельеф Русской равнины



Выделяют 2 части, разделенных полосой возвышенностей (Смоленская, Валдайская, Московская, Северные Увалы):

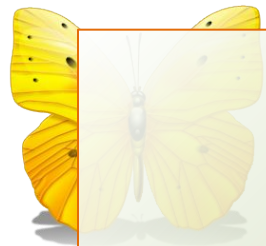
Северную:
уклон к Баренцеву, Белому и Балтийскому морям; много мелких ледниковых озер; горы Хибины на Кольском полуострове

Южную: уклон к Черному морю, Кавказу, Прикаспийской низменности; Среднерусская, Приволжская, Ставропольская возвышенности, Окско-Донская равнина

Тектоническое строение



- В основе лежит древняя докембрийская платформа.
- Складчатый фундамент залегает на различной глубине, выходит на поверхность как **Балтийский щит** и **Воронежский массив**.
- Фундамент разбит на блоки разной высоты, испытывающие медленные **вертикальные движения** от 4 до 10 мм в год.
- На юге представлен северный край **Скифской плиты** с палеозойским складчатым фундаментом.



Полезные ископаемые


Топливо-энергетические ресурсы

- а) уголь – Печорский и Донецкий каменноугольные бассейны, Подмосковский буроголовый;
- б) нефть и газ – Волго-Уральское месторождение, Европейский Север;
- в) торф.

Минеральные ресурсы

- а) металлические (железная руда – КМА, медно-никелевые руды – Оленегорск, Мончегорск);
- б) неметаллические (апатиты и фосфориты – Кольский полуостров, поваренная соль - озеро Баскунчак, строительные материалы (пески, глины), известняк.





Климатообразующие факторы



Типы климата Русской равнины



Субарктический

Умеренно-континентальный

Сумма солнечной радиации снижается с севера на юг; количество осадков – с запада на восток.

Наблюдается активная циклональная деятельность.

В юго-восточных районах возрастает повторяемость засух



Гидрография Русской равнины

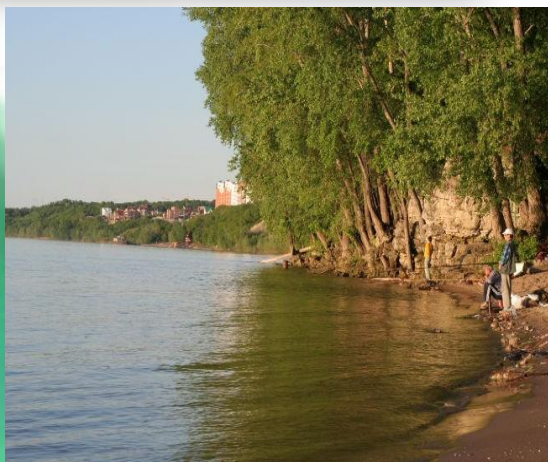


Реки – основной тип внутренних вод.

Реки сильно извилистые.

Имеют преимущественно снеговое питание (для северных - грунтовое) и весеннее половодье.

Волга – великая русская река, самая длинная и многоводная река всей Европы (3531 км, бассейн - 1360 тыс. км²); каналами соединена с 5 морями.





Волга – символ России



И.И. Левитан

«Волга после дождя», 1889г.

- Волга – река-труженица, артерия жизни, мать русских рек, воспетая нашим народом.
- **Пересекая на своем пути несколько природных зон, река отражает в водной глади большие города, величественные леса, высокие склоны правобережий и прибрежные пески прикаспийских пустынь.**
- Волга – грандиозная лестница со ступенями водохранилищ, зарегулировавших ее сток: вода, падающая с плотин, обеспечивает электроэнергией



Озера Русской равнины



Почвы Русской равнины

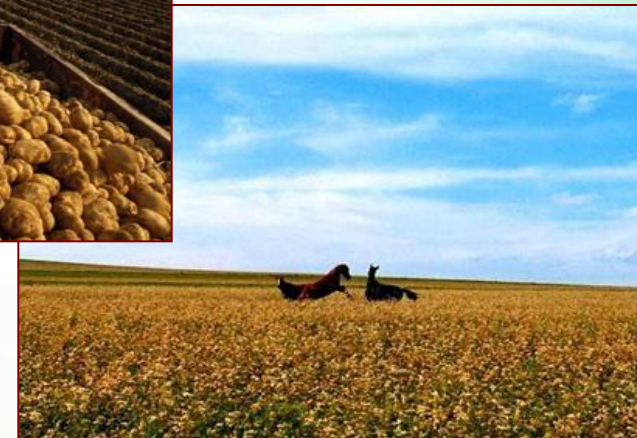


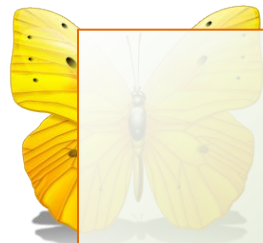
ПОЧВЫ РАВНИН

1a 16	1a Арктические 16 Тундровые глеевые, торфянистые, оподзоленные	6	Черноземы лесостепей (оподзоленные и выщелоченные)
2	Мерзлотно-таежные	9	Черноземы степей (типичные обыкновенные и южные)
3	Лесные вулканические охристые и дриново-грубогумусные	10	Лугово-черноземные лесостепей и степей
4a 46	4a Подзолы иллювиально-гумусовые, иллювиально-железистые с болотно-подзолистыми и болотными 46 Подзолистые тайги и глееподзолистые тайги	11	Черноземовидные приамурских прерий
5	Дерново-подзолистые широколиственно-темнохвойных смешанных лесов, темнохвойных таежных лесов	12	Каштановые сухих степей
6	Бурые лесные широколиственных и лиственных лесов	13	Бурые полупустынные
7	Серые лесные	14	Желтоземы и красноземы широколиственных тропических лесов
		15	Пойменные

В расположении почв четко соблюдается закон широтной географической зональности.

Наиболее плодородными являются черноземы.





Природные зоны

На равнине
представле
н
практическ
и полный
набор
природных
зон от
тундры до



РАСТИТЕЛЬНОСТЬ РАВНИН

1 Полярные пустыни и тундры	7 Широколиственно-темнохвойные смешанные леса
2a 2a Арктические травяно-кустарничково-моховые и кустарничково-лишайниковые тундры	8 Осново-березовые западно-сибирские леса
2б 2б Мохово-лишайниковые, кустарничковые и осокоро-лушайниковые кокарные тундры	9a Широколиственно-основые и сосново-сухотравные леса
3 Березовые, еловые и лиственничные редколесья (лесотундра)	9б Широколиственные леса
4 Темнохвойные таежные леса (ель, кедр, пихта)	10 Степи
5 Лиственничные таежные леса	10 Луговые степи и остепненные луга (лесостепь)
6 Сосновые леса, к востоку от Енисея лиственнично-сосновые	11 Дерновиннозлаковые и разнотравно-дерновиннозлаковые степи
	12 Полынно-дерновиннозлаковые опустыненные степи
	13 Пустыни
	13 Пыльные, соляковые и эфемеро-пыльные пустыни



ПРЕДСТАВИТЕЛИ ФАУНЫ, НАИБОЛЕЕ ХАРАКТЕРНЫЕ ДЛЯ КАЖДОЙ ЗОНЫ

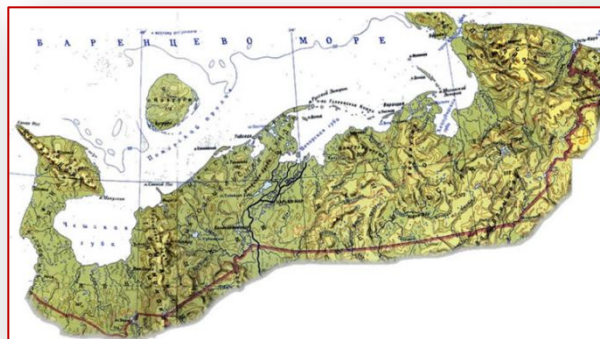
1 АРКТИКА Мл. Белый медведь Пт. Белая сова, белая чайка, белый гусь, кулики-песочники, черная казарка.	5 СМЕШАННЫЕ И ШИРОКОЛИСТВЕННЫЕ ЛЕСА, МУССОННЫЕ СМЕШАННЫЕ ЛЕСА Мл. Зубр, благородный олень, европейская косуля, европейская норка, черный хорь, орешниковая соня, бобр, кабан, тигр, леопард, гималайский медведь, пятнистый олень, горал (в горах), красный волк (белый журавль). Пт. Зеленый дятел, серая неясыть, черный дрозд, иволга, щеглы, соловьи; утка-мандаринка, широко-рот, китайская иволга, райская мухоловка (Дальний Восток). Пр. Обыкновенная гадюка, зеленая ящерица.	7 СТЕПИ Мл. Сайгак, лискид-кормак, степной хорь, заяц-русак, суслики, сурок-байбак, лемки. Пт. Дрофа, стрепет, журавль-красавка, степной орел, степной лунь, степные жаворонки. Пр. Степной удачник, степная черепаха, степная гадюка, ящерица.
2 ТУНДРА Мл. Северный олень, песец, лемминги. Пт. Белая сова, куропатки (белая, тундрная), мохологий канак, кулики-песочники, казачья казарка, гаги, моринка, луночка, розовая чайка, стерх (белый журавль).	6 ЛЕСОСТЕПЬ Животные леса и степи.	8 ПУСТЫНИ И ПОЛУПУСТЫНИ Мл. Кулан, дрейран, перевязка, барханная кот, дикая европейская кошка, песчаник, тушканчики, тушканчик. Пт. Саджа, дрофа-красотка, жаворонки, толсто-клювый уек, буланий козодой, пустынная слава. Пр. Горзая, степные черепаха и агама, ящерица.
3 ЛЕСОТУНДРА Животные тундры и тайги.		9 ВЫСОКОГОРНЫЕ ОБЛАСТИ Мл. Туры, безоаровый козел, муфлон, серна, гималайский козловый.
4 ТАЙГА Мл. Бурый медведь, лось, сибирская косуля, кабарга (в горах), морзал, рысь, россомаха, колонок, соболь.		

Крупные природно-территориальные комплексы

**Кольско-Карельская
тундрово-таежная
территория**



**Малоземельская и
Большеземельская моренно-
морские тундровые и
лесотундровые равнины**



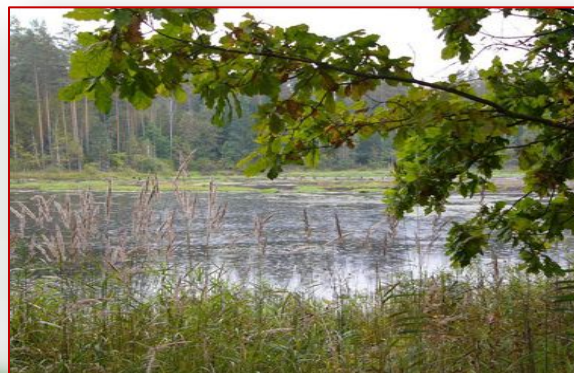
**Лесостепи и
степи**



**Моренные
лесные равнины**



**Полесья
(песчаные низины)**



**Полупустыни и
пустыни**

