

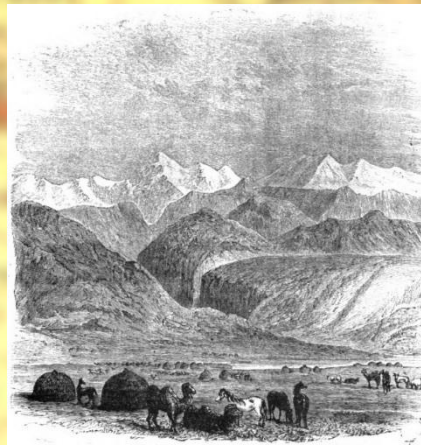


ВСЕВОЛОД ИВАНОВИЧ

РОБОРОВСКИЙ

*...Зорек взгляд их, надежны их руки,
И мечтают они лишь о том,
Чтоб пройти им во славу науки
Неизведанным прежде путем...*

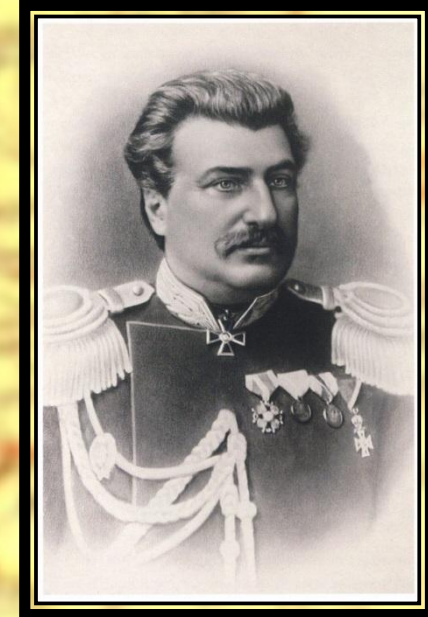
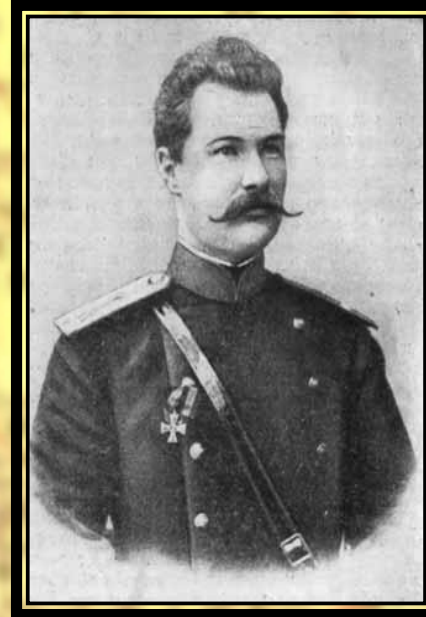
**Всеволод Иванович Роборовский
(1856-1910) - выдающийся русский
исследователь Центральной Азии, участник
экспедиций Н. М. Пржевальского и М. В.
Певцова. В 1893-95 руководитель экспедиций
в Восточный Тянь-Шань и Северный Тибет;
открыл ряд хребтов и озер, исследовал
Турфанскую котловину. Собрал
зоологическую, ботаническую и
геологическую коллекции.**



В.И. Роборовский родился 9 мая 1856 г. в небогатой дворянской семье, владевшей небольшим имением Тараки (Андреевское) на берегу реки Волчины близ с. Овсище, лежащем примерно на половине пути из Вышнего Волочка в Удомлю. Все детские годы он провел в этой тверской усадьбе, природа которой имела решающее влияние на формирование его разнообразных натуралистических интересов, увлечение коллекционированием, географией и т.д. окончил Петербургскую гимназию, Гельсингфорское юнкерское училище.



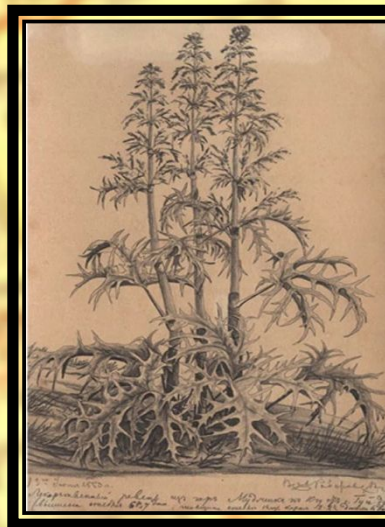
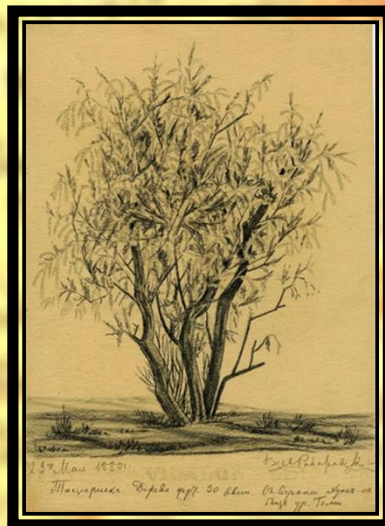
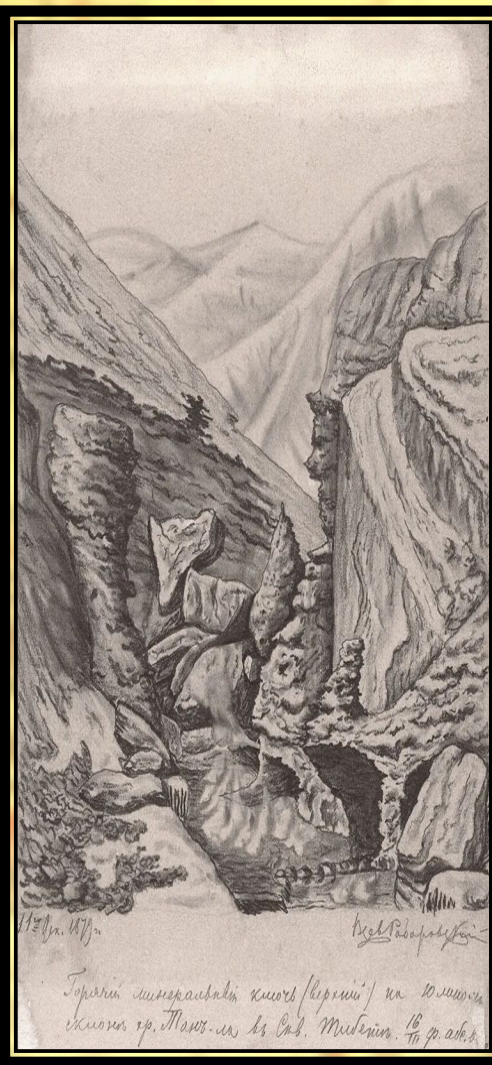
По окончании училища он встретился со старым гимназическим товарищем Ф.Л. Эклоном - непосредственным спутником Пржевальского, а спустя некоторое время был представлен ему. Пржевальский готовился к Первой Тибетской экспедиции. Учёный отметил, что это «человек весьма толковый, порядочно рисует и знает съемку, характера хорошего, здоровья отличного». Его радовали способности будущего помощника к рисованию. Роборовский участвовал в третьей (1879-1880) и четвертой (1883-1885) центральноазиатских экспедициях. Главной его работой был сбор гербария.



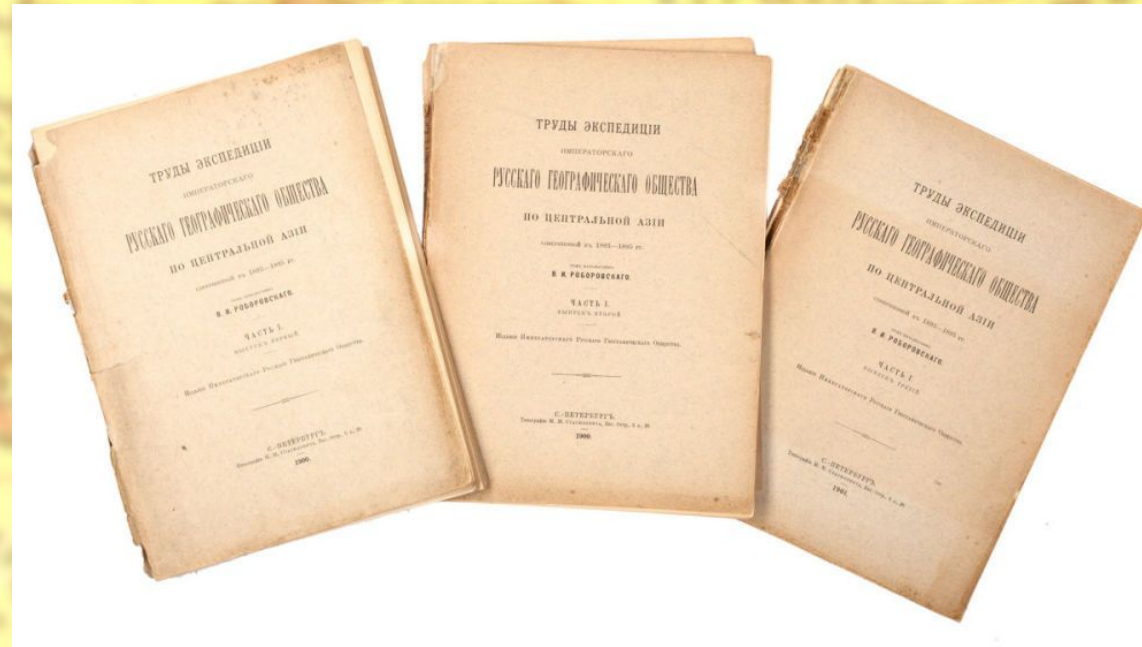
В. Роборовский Н. Пржевальский

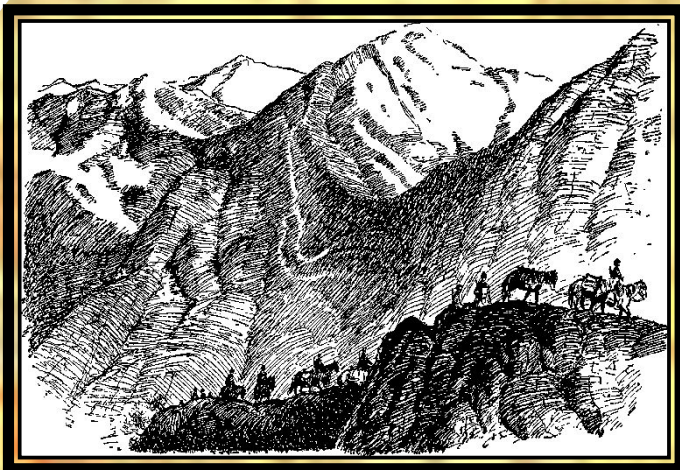
В экспедиции 1879-1880 годов Всеволод Иванович сделал 118 рисунков, которые украсили отчет Пржевальского об этом путешествии. За выдающиеся результаты этой экспедиции Русское Географическое общество присудило В. И. Роборовскому «Малую золотую медаль».

В августе 1883 года он вновь отправился в путешествие, продолжавшееся два года; на Всеволоде Ивановиче лежало, собирание растений, составивших единственный в своем роде центрально-азиатский гербарий, находящийся в Санкт-Петербургском ботаническом саду. В этой экспедиции Роборовский работал также экспедиционным фотографом.



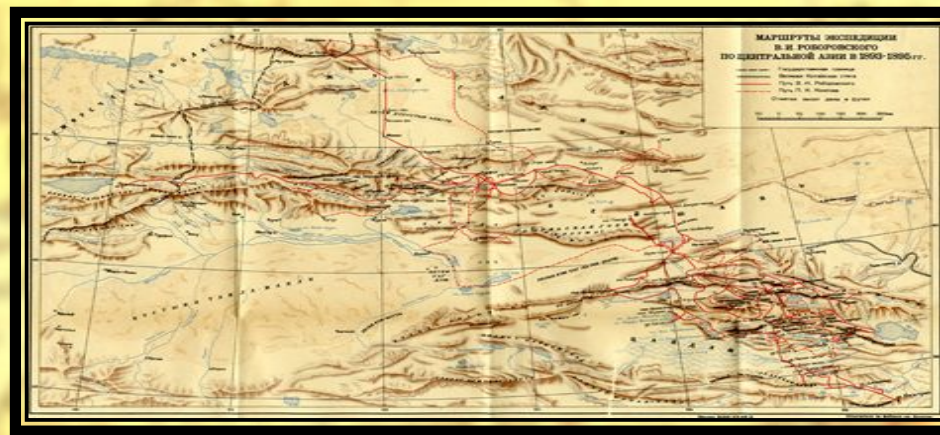
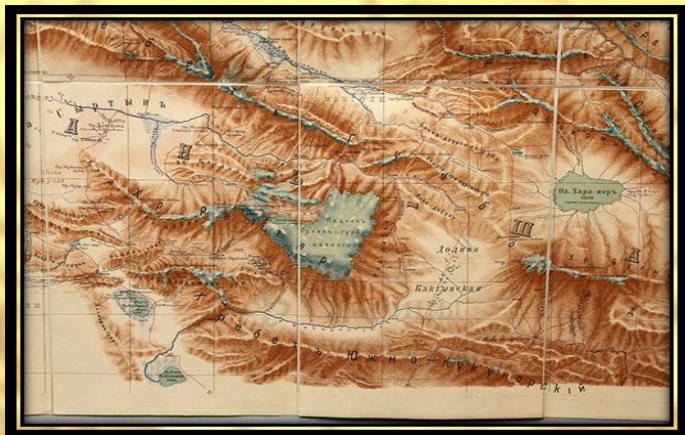
Исследователь вспоминал : "Увлечение ботаникой доходило у меня до того, что зачастую я с опасностью взбирался на горы и доставал цветочек, до которого добраться, казалось почти невозможным; но если я его раньше не видел, то я напрягал все усилия: камни валялись у меня из-под ног, казалось вот-вот свалюсь в пропасть, но всё-таки доставал интересовавший меня цветок". Собранный материал вошел в труды В.И. Роборовского.





В 1888 году Роборовский отправился в третье путешествие. В этой экспедиции Роборовский произвел пять самостоятельных поездок, на нагорье Тибета, куда не осмелился проникнуть никто из местных жителей. Это были холодные, каменистые горные пустыни со скалистыми кряжами, лишенные населения, с редкой растительностью. Огромные трудности для передвижения составляло затрудненное дыхание из-за низкого давления воздуха, что было губельно для лошадей, несших основной экспедиционный груз.

**В одном из отчетов Роборовский пишет, что «в первый раз приходилось быть в такой дикой и ужасной пустыне»
За результаты этой экспедиции Роборовский получил самую драгоценную для него награду - «Большую серебряную медаль имени Н.М. Пржевальского».**



Работа обогатила опыт Роборовского. Следующая экспедиция предполагалась для обследования Восточного Тянь-Шаня, начальником был назначен Роборовский. Роборовский осмотрел и описал не посещенную межгорную котловину Большой Юлдус, затем обследовал обширнейшую Турфанскую впадину. Были организованы метеорологические наблюдения, продолжавшиеся два с половиной года и доставившие ценные сведения для климатической характеристики Центральной Азии. Последними маршрутами Роборовский достиг урочища Юнги-чунак в самых верховьях тибетских истоков Хуанхэ, и здесь бурной ночью на 28 января 1895 г. произошло несчастье. Ночью в палатке у него произошел инсульт. Как только больному стало чуть легче, повернули домой. Работы в экспедиции, несмотря на болезнь начальника, ни на минуту не останавливались.

К сожалению, для Всеволода Ивановича на этом окончился славный путь исследователя дальних стран - болезнь приковала его к дому. Последние десятилетие жизни он прожил в Удомельском крае.

Скончался полковник Роборовский 5 августа 1910 года. Похоронен на кладбище деревни Овсище ныне Вышневолоцкого района Тверской области.





Он не смог закончить всех намеченных работ, но и то, что было сделано, составляло огромный вклад в науку: на карту была нанесена территория размером почти в 236 тысяч квадратных километров; богатые геологические, ботанические, зоологические коллекции и записи путешественника воссоздавали картину природы посещенных им местностей, а этнографические материалы, доставленные им, дополнили сведения о населении Тибета и Восточного Туркестана.