



Высшая школа предпринимательства и фриланса
Высшее корпоративное образование

<https://vk.com/club160942469>

- **Корпоративный университет**
- **«Ното Conscious»**
- **Зеленоград, Россия**
- *Тел.: 8-905-732-78-48*
- *E-mail: zdorov87@mail.ru*
- *Контактное лицо:*
- *Здоров Сергей Александрович*

**от латинского
"Человек сознательный"**

ТРЕНИНГ



Диплом на «отлично» или 25 шагов к успешной защите диплома



Скоро защита диплома...



Шаг 1. Научная работа: сущность, основные характеристики



Шаг 2. Особенности диплома по программе бакалавра

Бакалавриат



Высшее образование, подтверждаемое дипломом бакалавра с присвоением академической степени бакалавра или квалификации бакалавра



Шаг 3. Диплом своим мозгом: с чего начать или «Time management» по работе с ДИПЛОМОМ

Написание дипломной работы



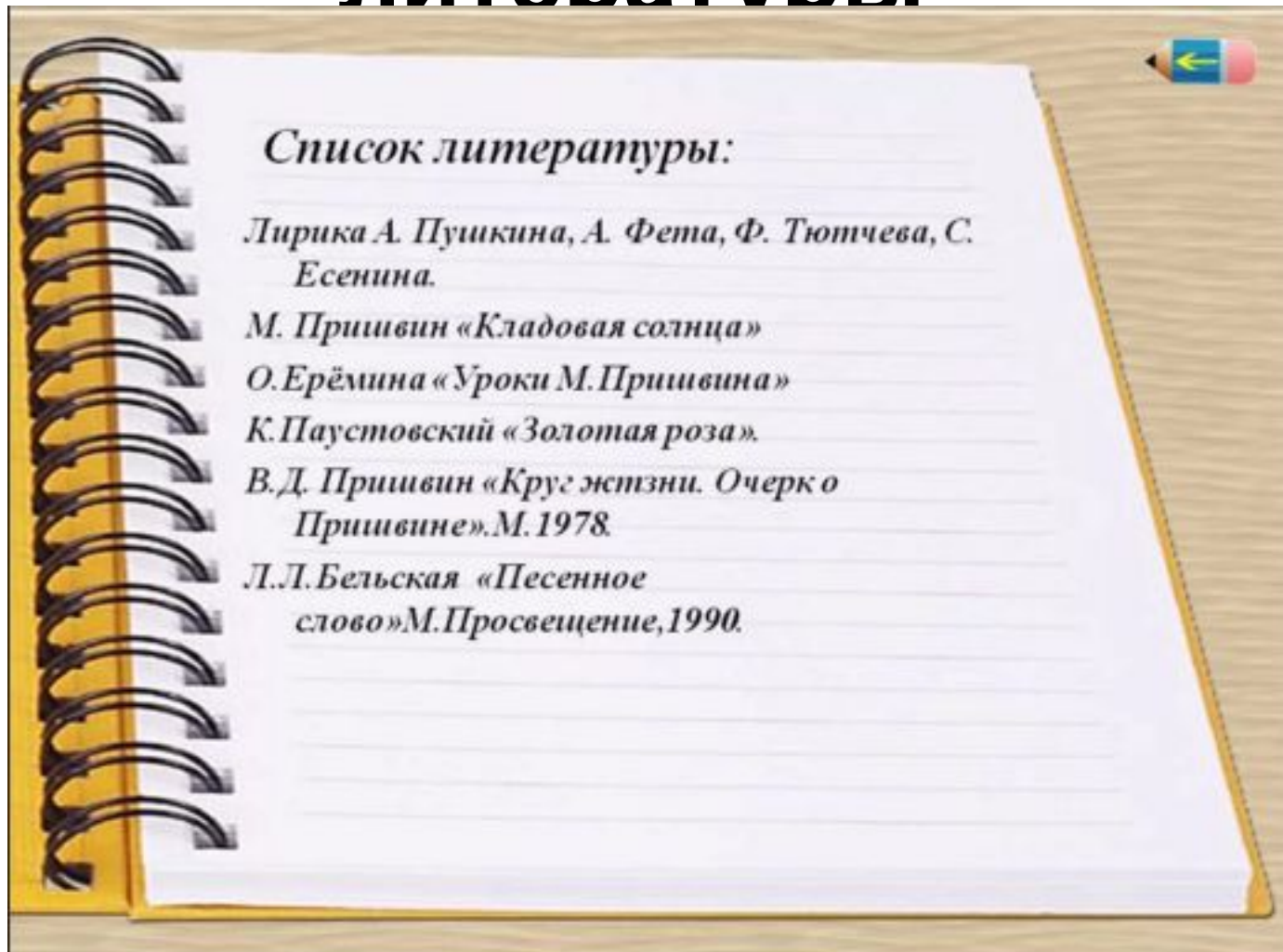
- Паника
- Сейчас начну
- Просмотр сериальчиков
- активная стадия написания

Шаг 4. Как выбрать тему диплома?

Актуальность моей дипломной работы состоит в том, что без неё мне не дадут диплом.



Шаг 5. Как сформировать и работать со списком литературы



Шаг 6. Основные элементы раздела «Введение»



Шаг 7. Теоретическая глава

- Теоретическое обоснование проблемы исследования:
- - *сущность, основные понятия;*
- - *результаты исследований ученых по изучаемой проблеме.*



Шаг 8. Аналитическая глава

- Общая характеристика объекта исследования
- Анализ основных статистических показателей
- Методическую часть (методы сбора, инструментарий исследования, время проведения исследования, выборка)
- Изложение эмпирических данных
- Интерпретацию результатов

Аналитическая глава

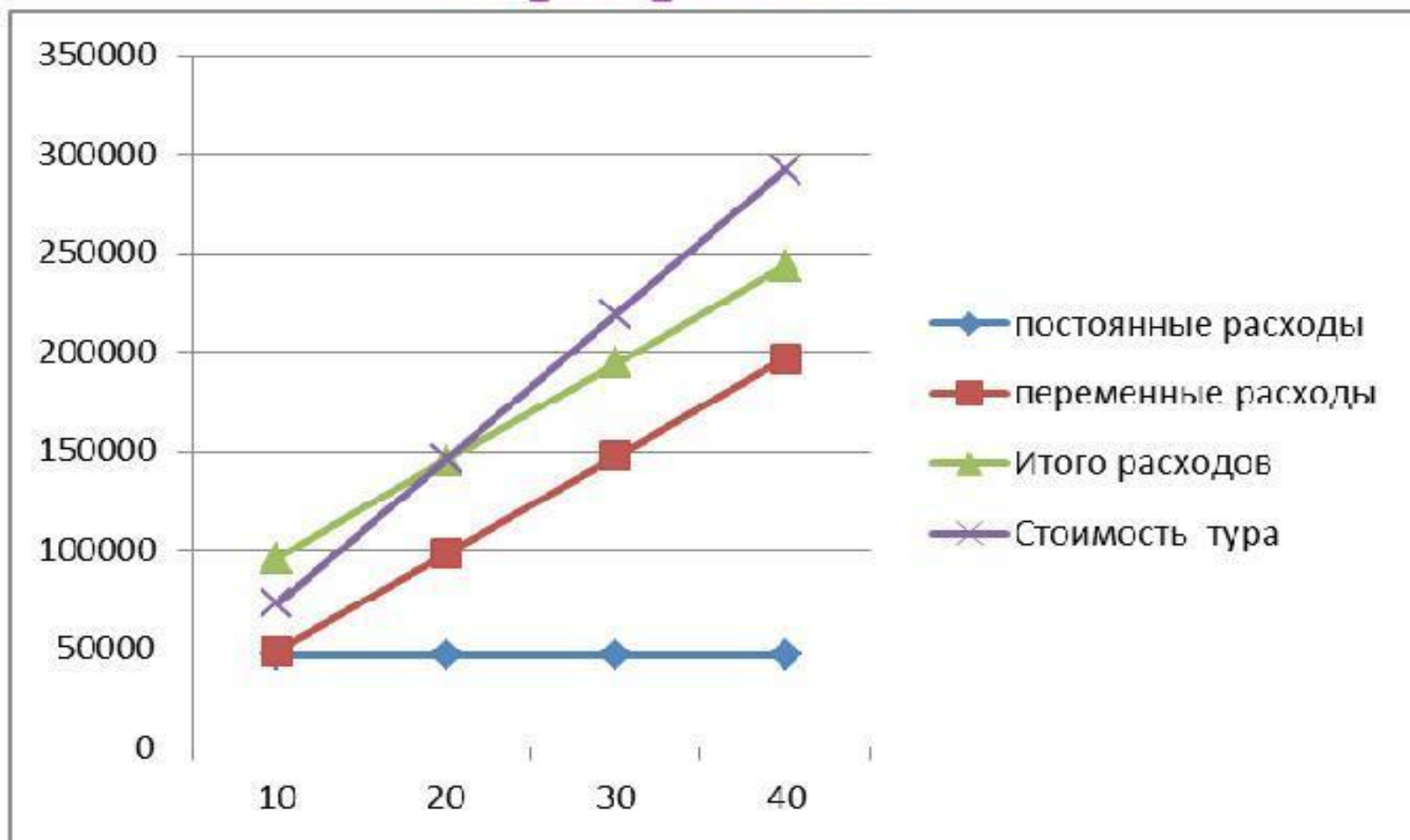
- Исследование деятельности объекта исследования:
 - Общие сведения об организации (объекте дипломного исследования);
 - предполагает описание базовых сведений о организации: Организационно-правовой форме, фирменном наименовании, основных видах предпринимательской деятельности (ОКВЭД), характеристиках выпускаемой продукции (выполняемых работ, оказываемых услугах), сведения об учредителях и уставном капитале (его размере, долях учредителей), месторасположении организации, идентификационных кодах и номерах (ИНН, КПП, ФСС, ПФР, ОКТМО).
 - Характеристика внешней и внутренней среды организации;
 - предполагает описание следующих сведений об объекте хозяйствования (организации): Организационно-штатная структура организации, описание взаимосвязи между ее элементами; краткая характеристика производственно-технологического процесса; взаимосвязь с органами государственной власти (сдача отчетности, получение разрешений (лицензий) при необходимости); характеристика основных поставщиков и покупателей.
 - Нормативно-правовое регулирование деятельности организации;
 - в данном подпункте представляется перечень основных нормативно-правовых законодательных актов, регламентирующих деятельности исследуемой организации.

Шаг 9. Практическая глава

Проблемы и предлагаемые мероприятия

| Проблема | Мероприятия |
|--|--|
| 1. Недостаточно глубокий ассортимент товара | Оптимизировать ассортимент полотенечными тканями. |
| 2. Отсутствие дополнительной услуги по пошиву штор | Внести дополнительную услугу по пошиву готовых изделий – штор. |
| 3. Нехватка торговых площадей | Увеличить торговую площадь |

Оценка эффективности предложенных мероприятий



Шаг 10. Выводы по главам

❖ По 1 главе:

- что изучено полностью и однозначно во всех исследованиях,
- в чем есть противоречия,
- что не изучено совсем,
- ваша цель и гипотеза для проверки в практической части.

❖ По 2 главе:

- соотнести с целью констатирующего эксперимента
- вывод по каждой задаче эксперимента

❖ По 3 главе:

- соотнести с целью формирующего эксперимента
- вывод по каждой задаче

Выводы по главам

Фразы-шаблоны для исследовательской работы:

- В заключении необходимо отметить ...
- Проведенное исследование позволило нам сделать следующие выводы ...
- Главный вывод, который я сделал: ...
- В ходе проведённого исследования было выявлено / установлено, что ...
- Таким образом, мы убедились ...
- Все вышесказанное доказывает, что ...
- На основании вышесказанного логично предположить, что
- Все вышесказанное убеждает нас в том, что ...
- Наиболее правдоподобной нам кажется версия ..., потому что ...
- Найденные и проанализированные нами примеры

позволяет выявить следующее закономерности:

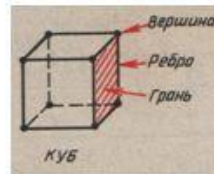
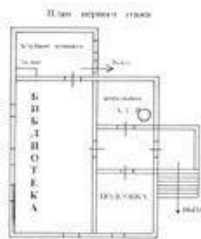
Шаг 11. Иллюстрации

Графические информационные модели:

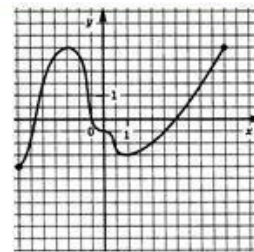
Рисунки



Чертежи



Графики



Таблицы

| | Название провайдера | Плата за подкл. | Почасовая оплата |
|---|---------------------|-------------------------------------|------------------|
| 1 | Демос | <input checked="" type="checkbox"/> | 44,00р. |
| 2 | Гласит | <input checked="" type="checkbox"/> | 44,00р. |
| 3 | МТУ-Интел | <input type="checkbox"/> | 26,00р. |
| 4 | Зенон | <input type="checkbox"/> | 52,00р. |
| 5 | Караван | <input checked="" type="checkbox"/> | 35,00р. |

Схемы

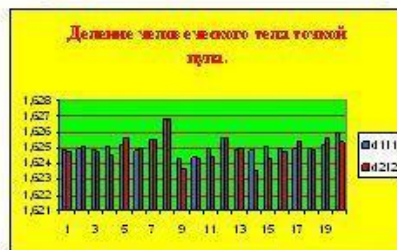
Основные информационные процессы.

Передача

Хранение

Обработка

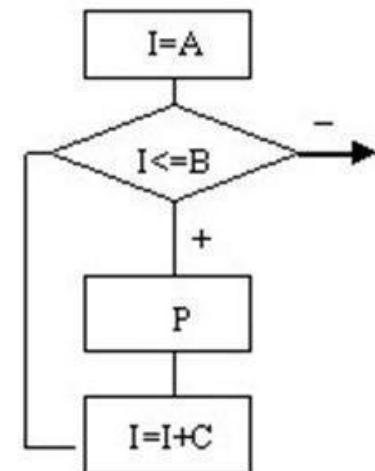
Диаграммы



Карты



Блок-схемы



Шаг 12. Заключение: структура, особенности составления

ЧТО ТАКОЕ ЗАКЛЮЧЕНИЕ?

Заключение – это часть текста, где подводятся итоги сделанного, описанного ранее. Они формулируются в виде кратких тезисов, связанных с целью и задачами работы, изложенными во введении.



Шаг 13. Список литературы

Пример оформления книг:

1. Кочетков, А. Ю. Истоки философии [Текст] / А. Ю. Кочетков ; Уфимский гуманитарный институт, кафедра философии. – Уфа : Знамя, 2009. – 53 с.
2. Лефа, Н. История Западной Европы [Текст] / Никола Лефа ; перевод с латышского М. Мирной ; [примеч. Б. В. Немцова]. – СПб. : Новая печать, 2013. – 453 с.

Пример оформления статей:

3. Боков, В.К. Причины кризиса экономической модели США / В.К. Боков // РБК. -2014. - №4 (11). - С. 32-36.

Пример оформления электронных ресурсов:

4. Библиотека всемирно известных изданий [Электронный ресурс] / Информационный центр ; ред. Тарасенко Д. И. ; Web-мастер Спиридонова Ю. Н. – Электрон.дан. – М. : Центральная б-ка, 2005- . – Режим доступа: <http://bwl.ru>, свободный. (Дата обращения: 16.08.2015 г)

Шаг 14. Ссылки/сноски

Оформление ссылок и сносок

- **Внутритекстовые** сноски являются неразрывной частью основного текста. Внутри текста указывается номер источника в списке литературы с указанием страниц.
- **Подстрочные** сноски располагают под чертой внизу страницы с указанием номера источника и страниц.
- **Затекстовые** сноски вынесены за текст всего реферата либо его части, в этом случае их следует применять сквозную (через всю работу) нумерацию. Допускается сокращенный вариант сноски, например: [7, с. 15]. Это означает, что цитата взята с 15 страницы источника, который в списке источников и литературы стоит под седьмым номером.

Шаг 15. Приложения

Оформление приложений

- В приложения выносятся
 - большие таблицы и рисунки (более 1 страницы)
 - дополнительные (необязательные) данные
- Все приложения должны быть упомянуты в работе

Шаг 16. Что делать, если диалог с научным руководителем не удастся

установить?

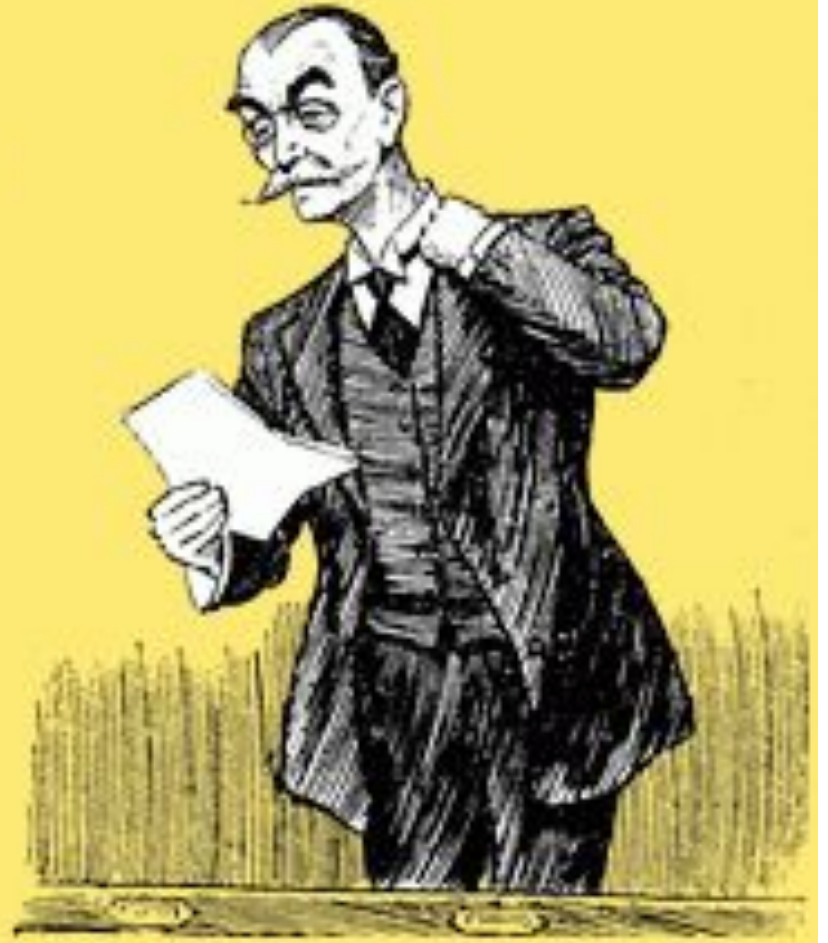
Правила делового общения

- Если вы высказываете замечания, затрагивайте не личность, а **особенности поведения** вашего партнера.
- Больше говорите о том, что наблюдаете. **Наблюдения** - это то, что вы видели и слышали, а заключения - это ваша интерпретация, ваши оценки, суждения.
- **Сосредотачивайте внимание** на недавних поступках, не вспоминайте прошедшие.
- Старайтесь **давать как можно меньше советов**, лучше говорите о своих наблюдениях.
- **Бессмысленно критиковать** особенности поведения партнера по общению, если вы не можете на это повлиять.
- Для передачи информации **выбирайте подходящую ситуацию**.



Шаг 17. Плагиат: проверка, методы повышения оригинальности текста

Списывание с
одного источника -
плагиат, с двух -
компиляция, а с
трёх и более -
диссертация.




Шаг 18. Справка (акт) о внедрении организации предлагаемых мероприятий по теме диплома



УТВЕРЖДАЮ:

Проректор по учебной работе
ГУ КузГТУ




« 17 » 05 2007 г. Е. К. Ещин

АКТ О ВНЕДРЕНИИ ПРОГРАММНОГО ПРОДУКТА «Автоматизированная система учета оплаты за обучение»

В соответствии с потребностями Кузбасского государственного технического университета студенткой Королевой Еленой Александровной была разработана «Автоматизированная система учета оплаты за обучение» под руководством Павла Цуэйляновича Лу. Система полностью удовлетворяет текущим требованиям и внедрена в отделе маркетинга и трудоустройства ГУ КузГТУ.

Начальник Управления информатизации

Г. Д. Буюлич

Начальник отдела системного
администрирования

П. Ц. Лу



Шаг 19. Переплет: особенности и сроки



Шаг 20. Как составить доклад (речь) по диплому

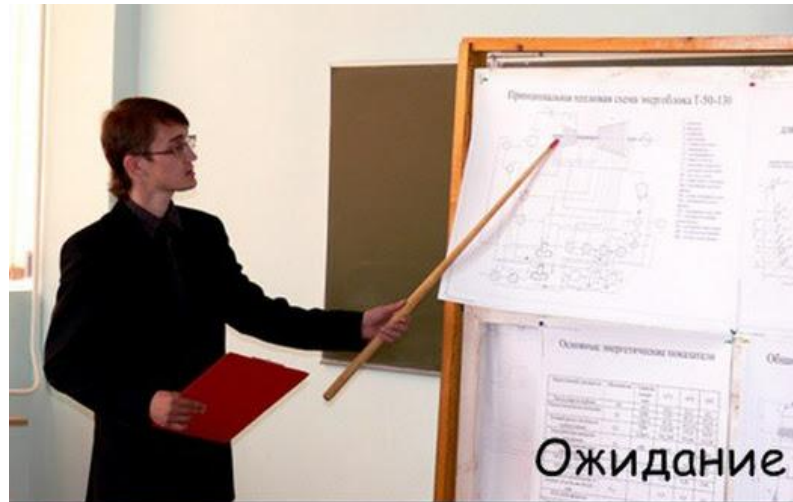


Шаг 21. Как составить презентацию по диплому

Составление плана презентации заключается в выделении основных идей первого и второго уровня. Структура научной презентации примерно такая же, как и структура выпускной работы:

- постановка задачи (титульный лист);
- содержание работы и ее актуализация;
- цели данной работы;
- критерии, по которым предполагается оценивать качество решения;
- условия и результаты исследования;
- основные результаты и предложения автора.

Шаг 22. Как подготовиться к вопросам по диплому, от аттестационной комиссии?



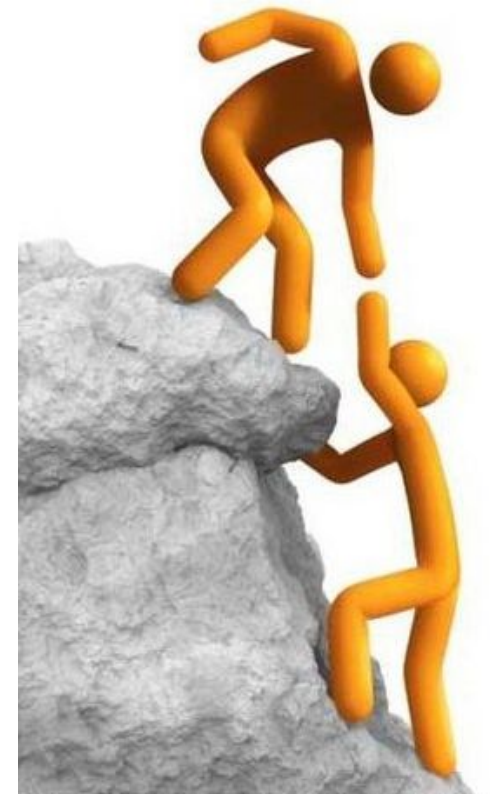
Шаг 23. Как правильно презентовать и защищать свой

- **Вступление** – назовите цели презентации
- **Сообщение** – несколько ключевых пунктов с обоснованием (факты, цифры, ссылки, примеры, аналоги, цитаты – все по теме и обязательно проверенные)
- **Заключение** – выводы



Необходимо привлечь внимание слушателей, используя интересные факты, графические изображения, особенно, в начале и в конце выступления

Шаг 24. Особенности защиты «слабого» диплома



Шаг 25. Что делать с дипломом после успешной его защиты?

ДО ЗАЩИТЫ ДИПЛОМА



ПЕРВОЕ УТРО ПОСЛЕ ЗАЩИТЫ ДИПЛОМА



ПОСЛЕ ЗАЩИТЫ ДИПЛОМА



ПОСЛЕ ДИПЛОМА

**ЭТО БУДЕТ УЖЕ ДРУГАЯ
ИСТОРИЯ**

Спасибо за внимание!

