

Национальный парк "Припятский"

Подготовил учащийся 7 «Г» класса
средней школы №67 г. Гомеля
МОСТОВЕНКО КИРИЛЛ

Местоположение. Описание

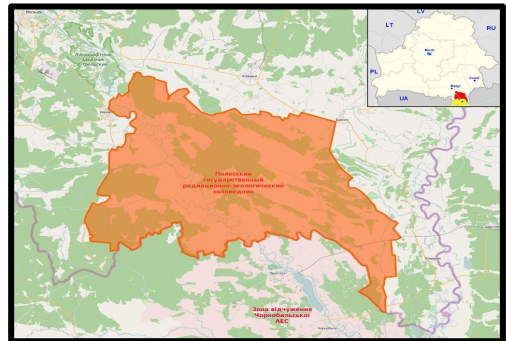
Общая площадь - 188 тыс. га,
площадь особо охраняемой
природной территории -
88 тыс. га.

Парк представляет собой
густую сеть крупных и мелких
притоков реки Припять и
многочисленных каналов.

Около 85% территории парка
покрывают леса и около 500 га
занимает водная поверхность
паводковых озёр.

Припятский национальный парк расположен на юге

Беларуси





История создания парка

Изначально в 1969 г. он задумывался как "Припятский государственный ландшафтно-гидрологический заповедник".

Основными целями создания заповедника были сохранение в естественном состоянии типичного для Белорусского Полесья ландшафтно-гидрологического комплекса, сохранение и восстановление отдельных редких и исчезающих видов животных и растений и выявление последствий вмешательства человека в природу Полесья.

В 1996 г. был преобразован в "Национальный парк "Припятский".

Флора

Флора парка представлена 1073 видами высших растений, среди которых 22 вида деревьев и 32 вида кустарников, а также 196 видами мхов, 184 видами лишайников, 321 видом водорослей.

47 видов растений занесены в Красную книгу Республики Беларусь. Среди них баранец обыкновенный, волчегодник боровой, лилия кудреватая, сальвиния плавающая, кувшинка белая, сон-трава, азалия понтийская, слива колючая, ирис сибирский, зубянка клубненосная и другие.



Фауна

На территории Национального парка «Припятский» обитает 45 видов млекопитающих, 256 видов птиц, 7 видов рептилий, 11 видов амфибий, 45 видов рыб, более 3300 видов беспозвоночных животных, из них более 2500 насекомых. Из копытных животных наиболее многочисленны олень благородный (до 900-1100 особей) и косуля (до 500-600).

Птицы

Из общего числа видов пернатых, занесённых в Красную книгу Беларуси, - 65 встречается в Национальном парке «Припятский». Это более 90% птиц-"краснокнижников" всей страны! Среди них: серый журавль, чёрный аист, болотная сова, зелёный дятел, белая лазоревка, орлан-белохвост.



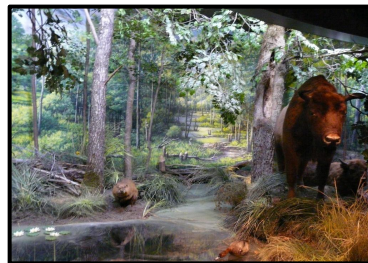
Музей природы

На территории парка расположен туристический объект «Музей природы». История музея начинается 6 марта 2008 года с подписания Президентом Беларуси указа «Об утверждении государственной программы развития системы

особо охраняемых территорий на 2008-2014гг.». В 2010г. было построено здание музея, и уже в следующем году первых туристов пригласили посетить зал природы.

Главная задача музея - пропаганда принципов охраны природы и формирование экологического мировоззрения; сохранение и популяризация традиционной культуры Полесья, краткое ознакомление с историей

территории Национального парка.





Туризм

Сегодня **Национальный парк "Припятский"** – одна из самых популярных туристических достопримечательностей **Беларуси**.

Любители дикой природы приезжают на увлекательные **фотосафари**, ведь здесь можно увидеть действительно впечатляющее количество животных в естественной среде обитания.

Для туристов в парке организуются:

- фотосафари (путешествия для наблюдения за животными в дикой природе)
- экскурсии по экологическим маршрутам ("Зубропитомник", "Полесская Амазония")
- прогулки на теплоходах и лодках
- экологические конференции, дискуссии и встречи с научными сотрудниками
- рыбалка и охота