

**ТЕМА: № 3**

**«ПРЕДНАЗНАЧЕНИЕ, ОРГАНИЗАЦИЯ И  
ВООРУЖЕНИЕ ПОДРАЗДЕЛЕНИЙ И  
ЧАСТЕЙ ИНЖЕНЕРНЫХ ВОЙСК АРМИЙ  
ИНОСТРАННЫХ ГОСУДАРСТВ »»**

## Учебные цели:

Знать:

- предназначение, организацию, вооружение и возможности инженерных войск армии США и Германии.

## Учебные вопросы:

1. ПРЕДНАЗНАЧЕНИЕ ИНЖЕНЕРНЫХ ВОЙСК. ДЕЛЕНИЕ ИНЖЕНЕРНЫХ ВОЙСК ПО БОЕВОМУ ИСПОЛЬЗОВАНИЮ И ОРГАНИЗАЦИОННОЙ ПРИНАДЛЕЖНОСТИ
2. ОРГАНИЗАЦИЯ, ВООРУЖЕНИЕ И ВОЗМОЖНОСТИ ВОЙСКОВЫХ ИНЖЕНЕРНЫХ ЧАСТЕЙ И ПОДРАЗДЕЛЕНИЙ АРМИИ США
3. ОРГАНИЗАЦИЯ, ВООРУЖЕНИЕ И ВОЗМОЖНОСТИ ВОЙСКОВЫХ ИНЖЕНЕРНЫХ ЧАСТЕЙ И ПОДРАЗДЕЛЕНИЙ АРМИИ ГЕРМАНИИ

## ЛИТЕРАТУРА И УЧЕБНЫЕ ПОСОБИЯ:

1. Пляскин В.Я. "Инженерное обеспечение общевойскового боя", стр. 258-292;
2. Голоколенко И.И. "Подразделения иностранных армий", стр. 43-45, 147-151, 29-32, 224-225;
3. Справочник по инженерной технике армий стран-участниц НАТО,  
стр 199-207;
4. Учебное пособие «Подготовка офицеров запаса Сухопутных войск» стр. 322

# 1. Предназначение инженерных войск, деление инженерных войск по боевому использованию и организационной принадлежности

- Инженерные войска армий иностранных государств, предназначены, для инженерного обеспечения боевых действий во всех видах боя и операций.
- В Уставах и наставлениях армий НАТО инженерные войска рассматриваются как самостоятельный род войск.
- В армии США инженерные войска кроме задач по инженерному обеспечению боевых действий войск выполняют функции обслуживающего характера, поэтому они считаются также одной из специальных служб.
- На инженерные войска рассматриваемых армий кроме обычных задач инженерного обеспечения боевых действий возлагается и ряд дополнительных задач, не свойственных инженерным войскам России.

## **К таким задачам относятся:**

- устройство заграждений и разрушений с применением ядерных мин;
- ремонт и восстановление железных дорог;
- прокладывание и содержание полевых трубопроводов для горючего;
- постройка и восстановление взлетно-посадочных полос для авиации;
- выполнение топографических, картографических и геодезических работ и снабжение войск топографическими картами.

## **Наряду с этими задачами инженерные войска США выполняют специфические функции:**

- строительство необоронительных сооружений;
- помощь местному населению.

## ПРИНЦИП БОЕВОГО ИСПОЛЬЗОВАНИЯ:

Боевое применение инженерных войск в интересах боевого обеспечения боевых действий по взглядам армий США должно осуществляться по принципам общей или непосредственной поддержки.

**в первом случае** -  
инженерные войска  
применяются  
централизованно по плану  
старшего начальника

**во втором случае** -  
инженерные войска  
выполняют задачи в  
интересах определенного  
соединения, части.

Все инженерные войска армии США по своей организационной принадлежности подразделяются на:

Войсковые части

Части резерва главного командования

**К войсковым относятся:**

- инженерные батальоны дивизий
- саперные роты отдельных механизированных бригад
- саперные роты отдельных бронетанковых бригад
- саперные роты отдельных пехотных (мотопехотных) бригад

**К резерву главного командования:**

- корпусная инженерно-топографическая рота
- остальные части и подразделения инженерных войск



# Инженерные войска Германии подразделяются:

## ПО БОЕВОМУ ПРЕДНАЗНАЧЕНИЮ:

- саперные, инженерные, бронетанковые;
- легкие инженерные части и подразделения;
- специальные части и подразделения.

## ПО ОРГАНИЗАЦИОННОЙ ПРИНАДЛЕЖНОСТИ:

- корпусные инженерные войска (тяжелые инженерно-саперные батальоны и понтонно-мостовые роты);
- дивизионные (инженерные батальоны);
- бригадные (бронетанковые роты, отдельные команды).



## 2 Организация, вооружение и возможности войсковых инженерных частей и подразделений армии США

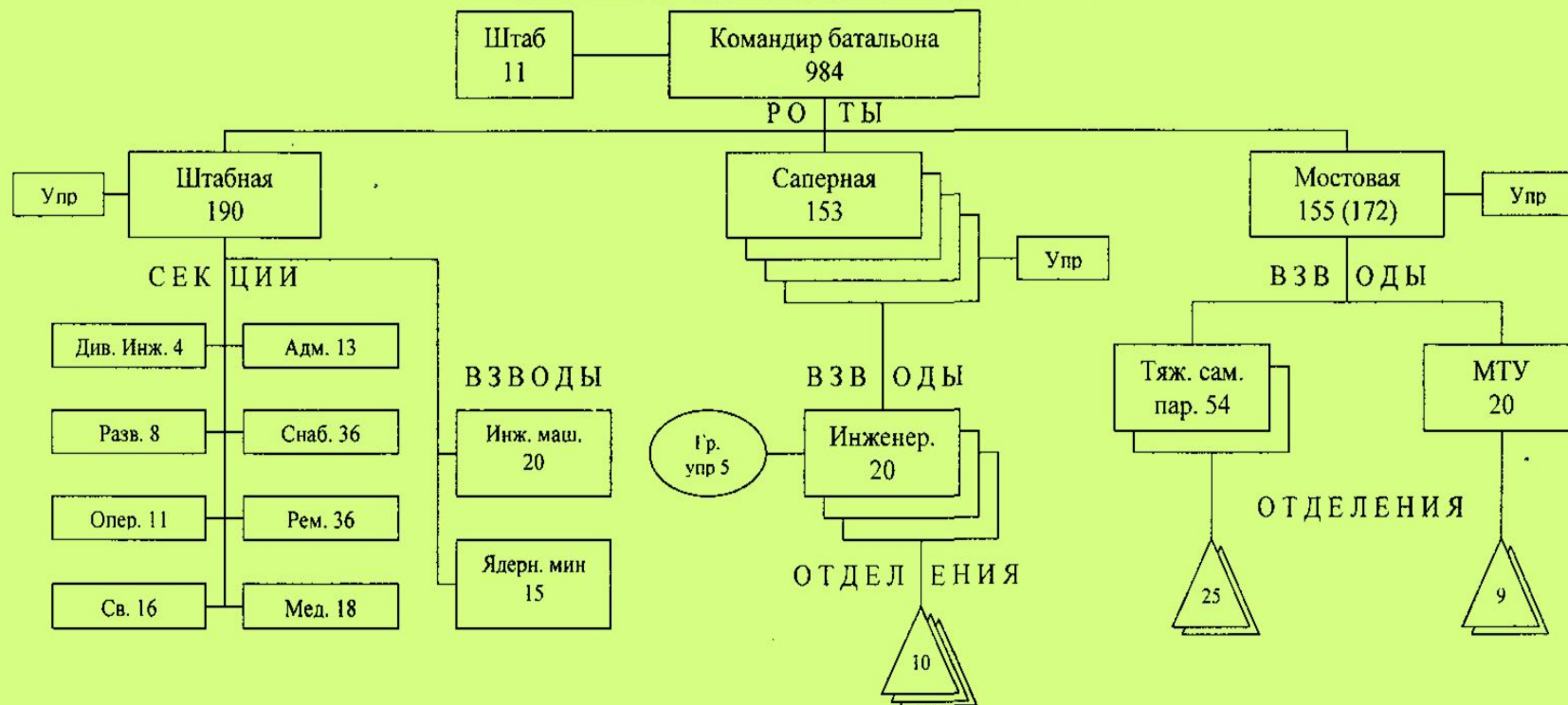
Возможности инженерных подразделений армии США (за 10 часов).

Наименование работ	Единицы измерения	США	
		Саперная рота, саперный батальон, дивизии	Саперный батальон
Установить ПТМ (ночью за 5 -6 ч.) 6ч.)	тыс. шт.	до 1,5	до 6,5
Установить ПТМ (днем)	тыс. шт.	3-4	До 12
Установить ПТМ с помощью 3-х минных заградителей	тыс. шт.	12-15	—
Установить ядерных фугасов	шт.	—	2-6

## Возможности инженерных подразделений армии Германии (за 10 часов)

Наименование работ	Подразделения				
	Единицы измерения	Саперная рота бригады	Саперная рота саперного батальона	Понтонно-мостовая рота	Саперный батальон дивизии
Установить ПТМ (ночью за 5-6 часов)	тыс. шт.	0,6-0,8	до 1,0	—	до 30
Установить ПТМ (днем)	тыс. шт.	2-2,5	до 3,0	—	—
Установить ПТМ с мощностью 3-х минных зарядов	тыс. шт.	—	12-15	—	—
Установить ядерных фугасов	шт.	—	—	—	—
Подготовить к разрушению мосты	шт.	1-2	до 4	—	до 20
Подготовить к разрушению дороги	км.	15-20	20-25	—	60-75
Проделать проходы в зданиях	шт.	5-6	8-10	—	до 27
Подготовить колонные пути	км.	—	8-12	—	30-45
Построить убежищ легкого типа	шт.	1-2	3-5	—	8-10

## Инженерный батальон Бр ТД (МД) США:

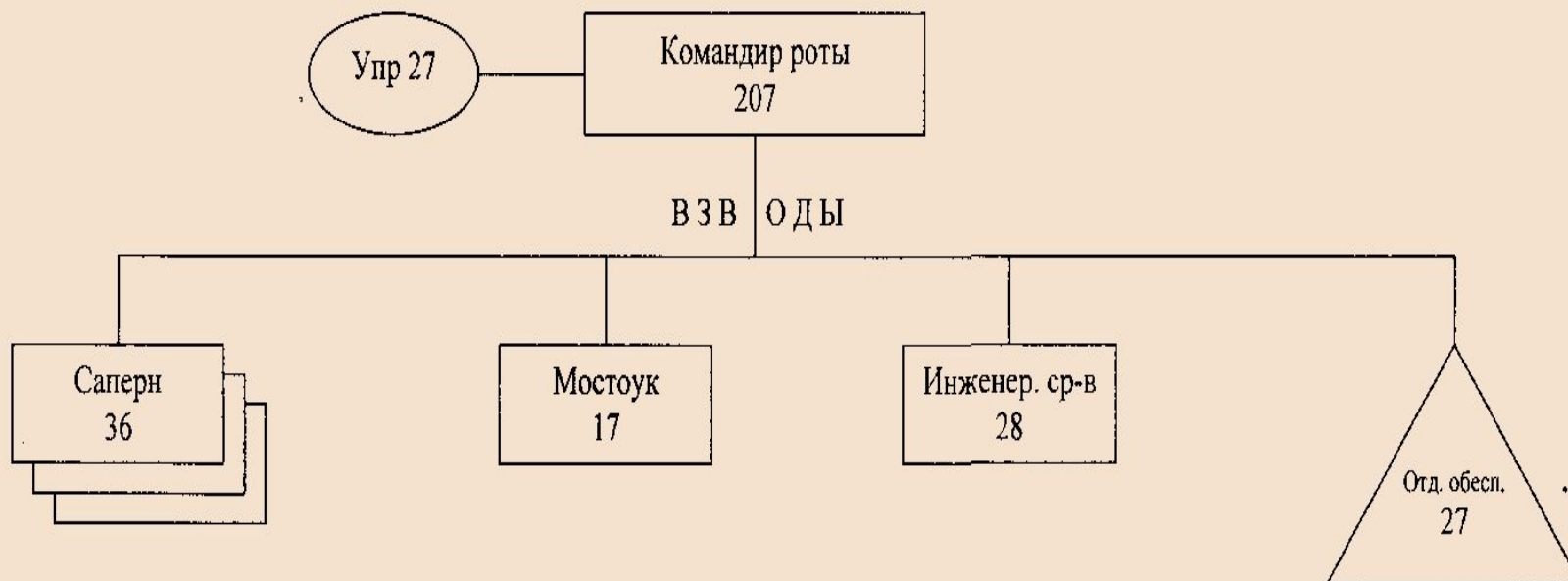


Наименование	Количество
Дорожные катки	2
Электростанции	5
Водоочистительные установки (5,7)	5
Передвижные мастерские	8
Плавающий БТР А-1	5
БРЭМ	2
Автомобили	21

Наименование	В роте	В б-не
Миноискатели	24	98
Саперные танки	2	8
Тракт. бульдозеры	2	8
Экскаваторы	1(2)	4(8)
Автогрейдеры	2	7
Электростанции	8	37
Компрессоры	3	12
Плавающий БТР А-1	8	32
Автомобили	49	120

Наименование	Количество
НЛ-3 (15-мест.)	27(18)
Легкие паромы	2
Понтонный парк МГ-АВ-Г	16
Понтонный парк М4-Т6	4
МТУ: шасси	4
МТУ: мост. констр.	6
Плавающий БТР А-1	3
Автомобили	50

## Инженерная рота ТБр (МПБр) ФРГ:



Наименование	Во взв.	В роте
ППМ	200	600
ПТМ	160	480
Саперный танк «Пионерпанцер»-I	1	3
Плавающий гусеничный БТР	4	12
Мотоцикл	2	6
Автомобиль 1,4 т	3	9
Автомобиль 1,5 т	1	3

Наименование	Кол-во
Мту	4
Запасной мост МТУ	1
Автокран 4т	1
Мотоцикл	1
Автомобиль 1,4 т	2

Наименование	Кол-во
Электростанции	4
ПАРМ	3
Плавающий гусеничный БТР	3

Наименование	Кол-во
Автомобиль 5т	6
Автомобиль 7т	5
Автомобиль 12т	1



# Инженерный батальон ТД (МПД) ФРГ:

