



Профилактическое  
мероприятие  
«Весенние каникулы»



У ПДД  
каникул –  
НЕТ!



«ОСНОВЫ БЕЗОПАСНОГО  
ПОВЕДЕНИЯ НА ДОРОГЕ»

**Проезжая часть** – это часть дороги, по которой движутся автомобили, автобусы, троллейбусы и трамваи.

Пешеходы идут по **тротуару**. Мы с вами тоже пешеходы, когда идем пешком.



**Участниками дорожного движения** называют всех людей – и пешеходов, и водителей и пассажиров.



# КАК ПЕРЕЙТИ ДОРОГУ НА ПЕРЕКРЕСТКЕ

В городах многие перекрестки оборудованы светофорами. Это **РЕГУЛИРУЕМЫЕ ПЕРЕКРЕСТКИ**. Сигналы светофора показывают, когда можно двигаться автомобилям и когда можно переходить проезжую часть пешеходам. На перекрестке перейти дорогу сложно, потому что автомобили могут поворачивать и выехать из-за спины, поэтому прежде, чем выйти на пешеходный переход всегда надо убедиться что автомобили остановились и вас пропускают.



# КАК ПЕРЕЙТИ ДОРОГУ НА ПЕРЕКРЕСТКЕ

На **НЕРЕГУЛИРУЕМЫХ ПЕРЕКРЕСТКАХ** нет светофоров. Переходить проезжую часть можно только тогда, когда вы уверены, что приближающихся автомобилей нет, либо автомобили остановились и пропускают пешеходов. Но лучше, когда рядом есть взрослые, которых всегда можно попросить о помощи при переходе проезжей части дороги.



# СВЕТОВОЗВРАЩАЮЩИЕ ЭЛЕМЕНТЫ



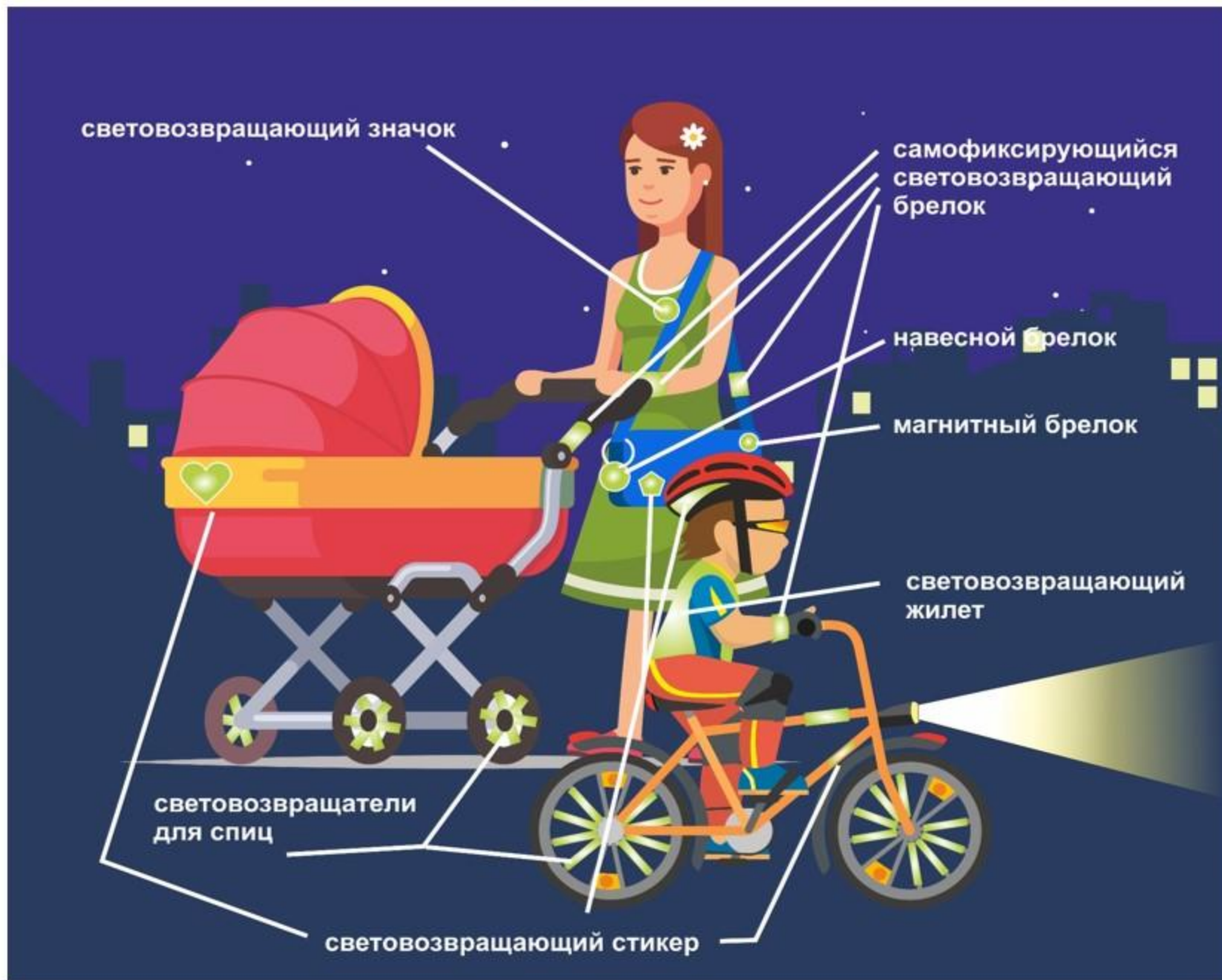
Пешеходам очень важно использовать **СВЕТОВОЗВРАЩАЮЩИЕ ЭЛЕМЕНТЫ**.

Световозвращателей должно быть несколько, со всех сторон (справа, слева, спереди и сзади). Только тогда вы видны водителям с любого ракурса.

ЮИД



# СВЕТОВОЗВРАЩАТЕЛИ ДЛЯ ЛИЧНОГО ИСПОЛЬЗОВАНИЯ



# ДЕТСКИЕ УДЕРЖИВАЮЩИЕ УСТРОЙСТВА

Детей необходимо перевозить с использованием детских удерживающих устройств (автокресел, бустеров).



**НАПОМИНАЙТЕ РОДИТЕЛЯМ О ТОМ,  
ЧТО В АВТОМОБИЛЕ ВОДИТЕЛЬ  
И ВСЕ ВЗРОСЛЫЕ ПАССАЖИРЫ  
ДОЛЖНЫ ПРИСТЕГИВАТЬСЯ РЕМНЕМ БЕЗОПАСНОСТИ!**

ЮИД



## ПЕРЕХОД ПРОЕЗЖЕЙ ЧАСТИ ПОСЛЕ ВЫХОДА ИЗ МАРШРУТНОГО ТРАНСПОРТА

После выхода из автобуса или троллейбуса надо дождаться когда транспорт отъедет, подойти к ближайшему пешеходному переходу, убедиться в своей безопасности и перейти проезжую часть.

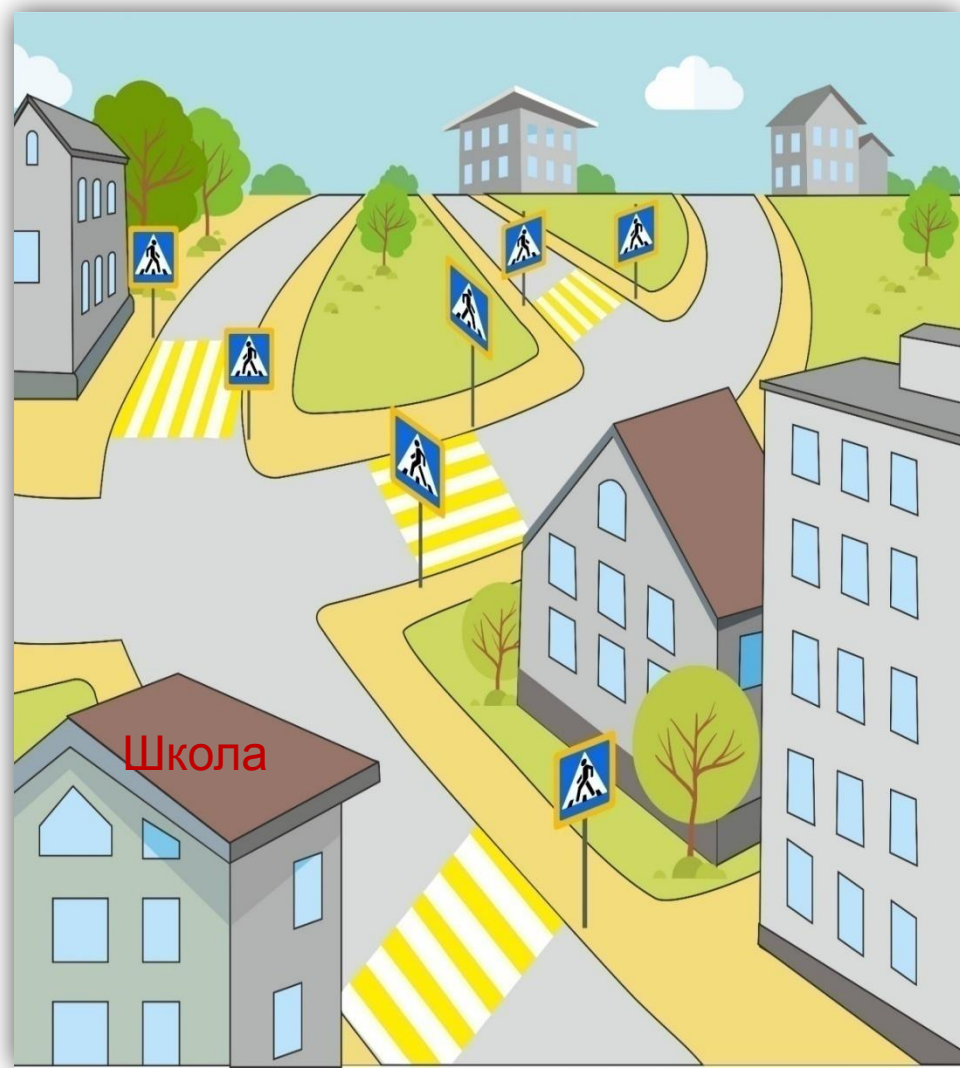
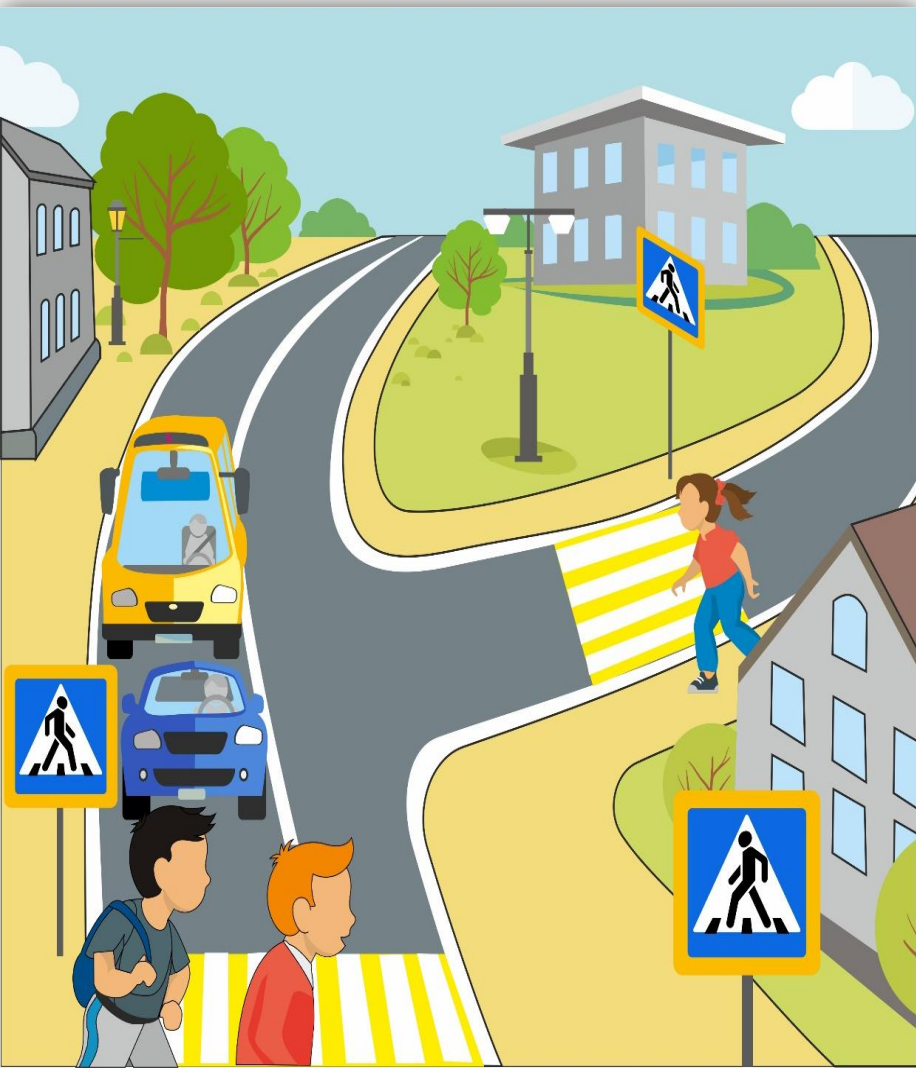




# БЕЗОПАСНЫЙ МАРШРУТ, ПОСТРОЕНИЕ ИНДИВИДУАЛЬНОЙ СХЕМЫ ДОМ-ШКОЛА-ДОМ

Чтобы успеть вовремя в школу, важно знать, **сколько времени займет дорога от дома до школы.**

Пусть дорога в школу будет чуть длиннее, но зато безопаснее.



# ДОРОЖНЫЕ ЛОВУШКИ

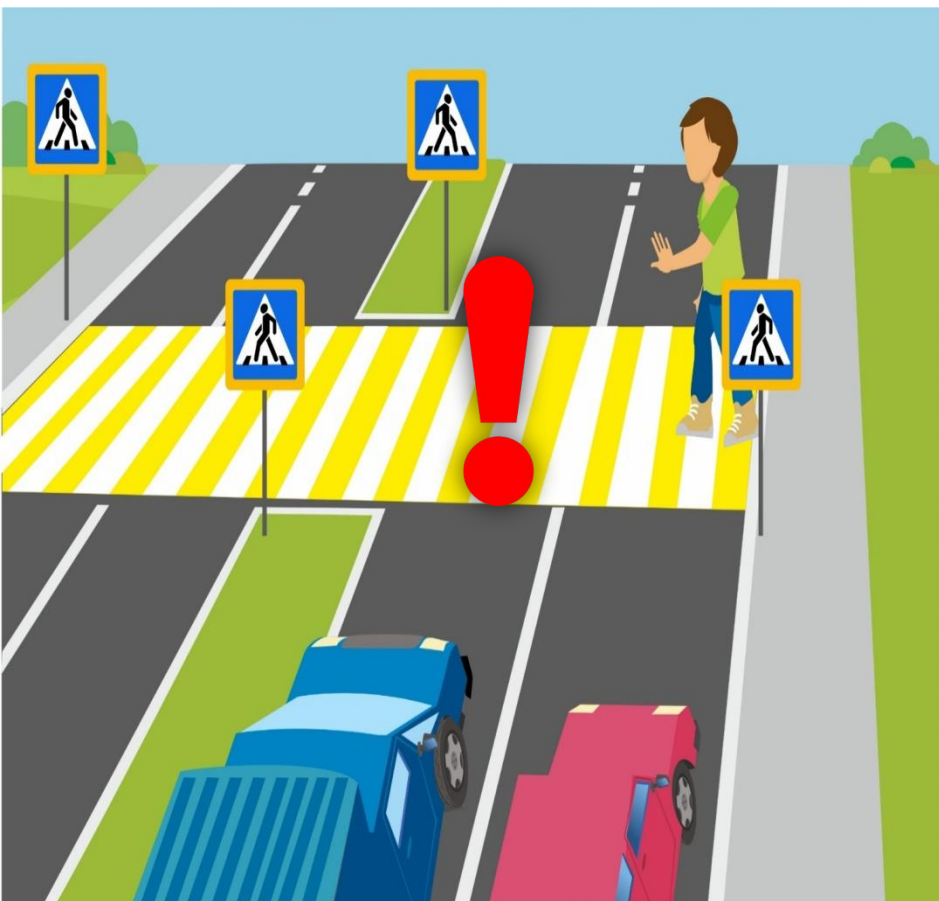


**Ловушка № 1.** Нельзя обходить стоящий автобус ни спереди, ни сзади! Стоящий автобус закрывает собою участок дороги, по которому в тот момент, когда вы решили перейти проезжую часть, может проезжать автомобиль. Кроме того, люди около остановки обычно спешат и забывают о безопасности. От остановки надо двигаться в сторону ближайшего пешеходного перехода.



**Ловушка № 2.** Умейте предвидеть скрытую опасность! Из-за стоящего транспорта, дома, забора, кустов и др. может неожиданно выехать автомобиль. Для перехода проезжей части дороги нужно выбрать такое место, где дорога просматривается в обе стороны.

# ДОРОЖНЫЕ ЛОВУШКИ



**Ловушка № 3.** Где имеются 2 полосы движения в одну сторону автомобиль приближающийся со стороны края проезжей части может скрывать за собой другой автомобиль.



**Ловушка № 4.** Перед переходом проезжей части надо оценить свои возможности и попытаться совершить переход за один прием. Если вам пришлось все-таки остановиться на **сплошной линии разметки**, то необходимо стоять, помня об автомобилях двигающихся у вас за спиной.

## ОКАЗАНИЕ ПЕРВОЙ ПОМОЩИ

Какая помощь называется самопомощью?

Помощь, которую мы оказываем самим себе.

Как мы сообщаем врачу о том, что заболели?

С помощью телефонного звонка.

Что нужно сообщить, когда звонишь в поликлинику?

Фамилию и имя, возраст больного, домашний адрес, что болит.



ЮИД



# ПОДРОСТОК – ПРАВА, ОБЯЗАННОСТИ И ОТВЕТСТВЕННОСТЬ



Участники дорожного движения **имеют права и обязанности**, это создает условия для обеспечения их безопасности. За соблюдением правил дорожного движения установлен государственный надзор и контроль.



Эту функцию выполняет **Госавтоинспекция МВД России**. Также законодательно закреплена ответственность участников дорожного движения за нарушения ПДД (административная, уголовная). Надо давать себе отчет, что **ответственность несут все участники дорожного движения**: пешеходы, водители, пассажиры – физические лица, а также юридические и должностные лица.





## «Кодекс Российской Федерации об административных правонарушениях» от 30 декабря 2001 года № 195-ФЗ

### Статья 2.3. Возраст, по достижении которого наступает административная ответственность

п. 1. Административной ответственности подлежит лицо, достигшее к моменту совершения административного правонарушения возраста шестнадцати лет.

К несовершеннолетним, совершившим административное правонарушение, применяются виды административного наказания в виде:

- ✓ предупреждения;
- ✓ административного штрафа.

ЮИД



# ШТРАФЫ ДЛЯ ПЕШЕХОДОВ



Статья 12.29. Нарушение Правил дорожного движения пешеходом или иным лицом, участвующим в процессе дорожного движения

п. 1. Нарушение пешеходом или пассажиром транспортного средства Правил дорожного движения – влечет предупреждение или наложение административного штрафа в размере 500 рублей.

ЮИД

