

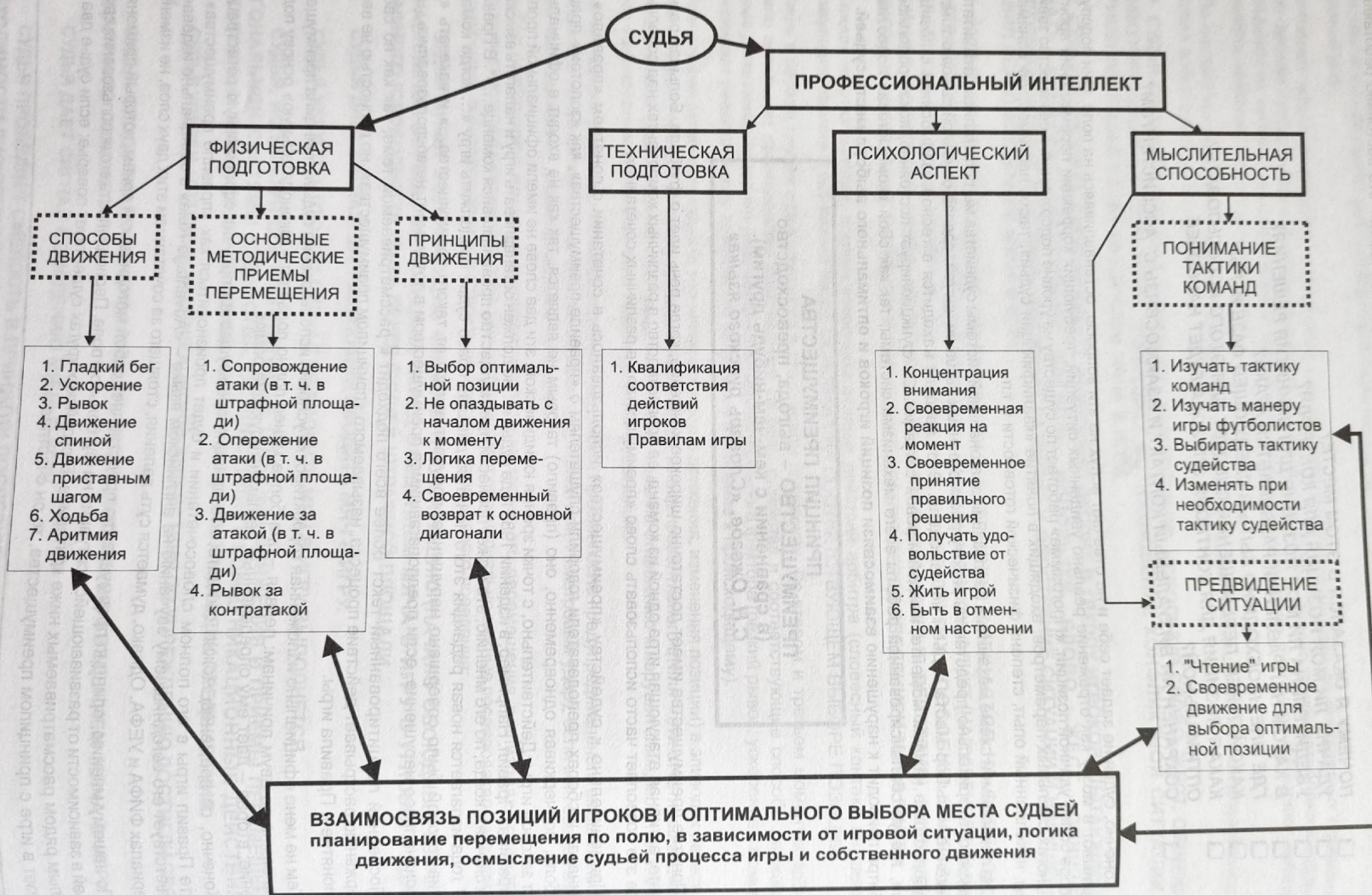
# ВЫБОР ПОЗИЦИИ

Соколов Олег Владимирович

## Цель выбора арбитром позиции и направления перемещения и условия ее реализации в системе подготовки футбольного судьи

- ▶ Выбор позиции и векторов перемещения арбитра на поле преследует генеральную цель, которую можно сформулировать как «оптимальное расположение арбитра для наилучшего управления, контроля, принятия решения по текущему моменту и следующей фазе игры»
- ▶ Умение арбитра занять оптимальную позицию в конкретном эпизоде игры - это не только свидетельство хорошей квалификации, но и показатель его физической подготовленности, подтверждение высокой мобилизации, готовности к принятию своевременных, правильных решений, умения предвидеть развитие игровых ситуаций. Выбор позиции должен быть логичным, подчиненным определенным закономерностям, помогающим арбитру решать задачу управления игрой.
- ▶ Двигательная активность судьи в матче, его умение оказаться в нужное время в нужном месте поля при оценке игровой ситуации являются, кроме всего, и важным элементом доверия к арбитру со стороны участников матча. Убедительность позиции арбитра в момент принятия решения придает этому решению достоверность.
- ▶ Для успешной реализации сформулированной цели современный футбольный рефери обязан иметь высокий и постоянно поддерживаемый за счет регулярных тренировок уровень функциональной готовности.

# МЕХАНИЗМ РЕАЛИЗАЦИИ ДИАГОНАЛЬНОЙ СИСТЕМЫ СУДЕЙСТВА



# Факторы, определяющие оптимальность позиции арбитра

- ▶ Оптимальное расположение рефери рассматривается как постоянная взаимосвязь «судья - игровой момент» на расстоянии, обеспечивающим контроль арбитра за возникающей ситуацией.
- ▶ Оптимальность позиции индивидуальна для каждого арбитра в плане определения необходимой дистанции до игрового момента и угла зрения, под которым он воспринимается судьей. Вместе с тем границы оптимальной дистанции имеют определенные пределы.
- ▶ Оптимальность расстояния при квалификации игрового момента, определенная в методике арбитража в 10-15 м, зависит от происходящих событий и того, что важно увидеть судье. Оптимальность может обозначаться той реальной дистанцией, на которой арбитр принимает безошибочное решение.



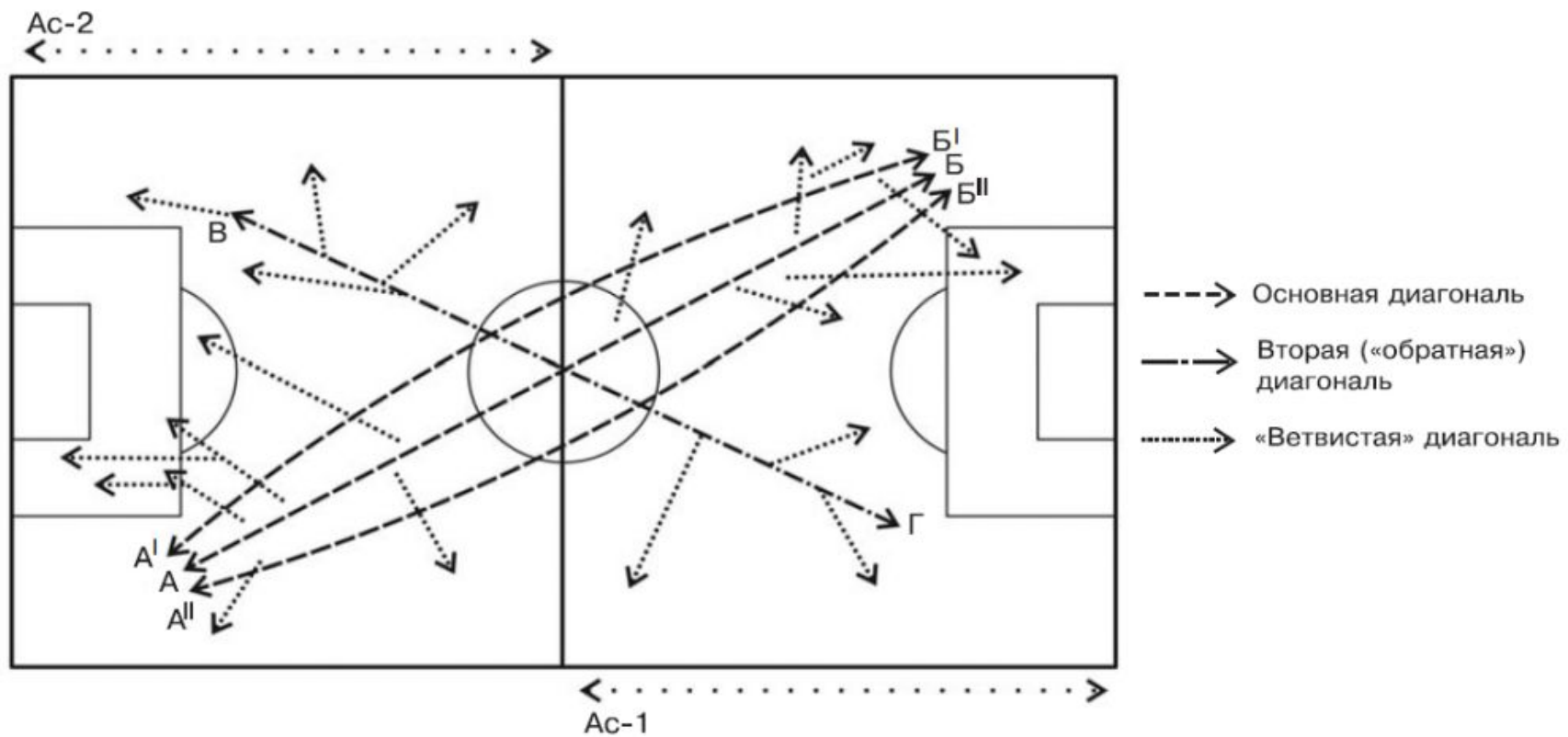
- ▶ Оптимальность позиции судьи определяется несколькими основными факторами:
  - ✓ ситуацией, характером и динамикой происходящего в ней единоборства (единоборств), количеством участвующих в эпизоде игроков и их действиями в моменте;
  - ✓ содержанием игровой ситуации и тем, что важно в ней увидеть арбитру;
  - ✓ углом восприятия, под которым судья оценивает характер единоборства (единоборств), сущность нарушения, если таковое имеет место;
  - ✓ тактическими схемами играющих команд;
  - ✓ навыком «чтения» игры арбитром, т.е. предвидением вектора последующего развития игровой ситуации и необходимости улучшения (изменения) собственного расположения на поле.



# Основные принципы выбора позиции и направления перемещения арбитром

- ▶ В их числе следующие основополагающие требования к рефери:
  - ✓ применение длинной, широкой, «ветвистой» и «обратной» диагонали;
  - ✓ «чтение» игры;
  - ✓ постоянный визуальный контакт с ассистентами судьи и выбор такой позиции для контроля игры, чтобы находиться на условной линии пространства футбольного поля «мяч - ассистент судьи»;
  - ✓ сопровождение атаки в штрафной площади и выбор позиции, исключающей помеху атаке и контакт арбитра с мячом;
  - ✓ особые критерии выбора позиции при вводе мяча в игру со стандартных положений (угловых ударов, штрафных и свободных ударов, выполняемых вблизи штрафной площади обороняющейся команды);
  - ✓ избегать расположения спиной к ассистенту судьи, на половине поля которого идут игровые действия.

- ▶ Диагональная система судейства в ее современном виде является стартовой площадкой, более всего соответствующей требованиям оптимальности расстояния нахождения арбитра от игрового эпизода.
- ▶ В своей основе диагональ представляет условный вектор (А - Б), расположенный снизу вверх, слева направо в прямоугольнике футбольного поля в пространстве между углами штрафных площадей (рис. 1).
- ▶ Перемещаясь в процессе игры по этому вектору при сопровождении атаки, судья, поддерживая постоянный визуальный контакт с ассистентом, контролирует все большее пространство футбольного поля, при необходимости отклоняясь от основной диагонали в направлении возникающих событий и затем возвращаясь на основную диагональ.



*Рис.1 Схематическое изображение диагональной системы судейства*

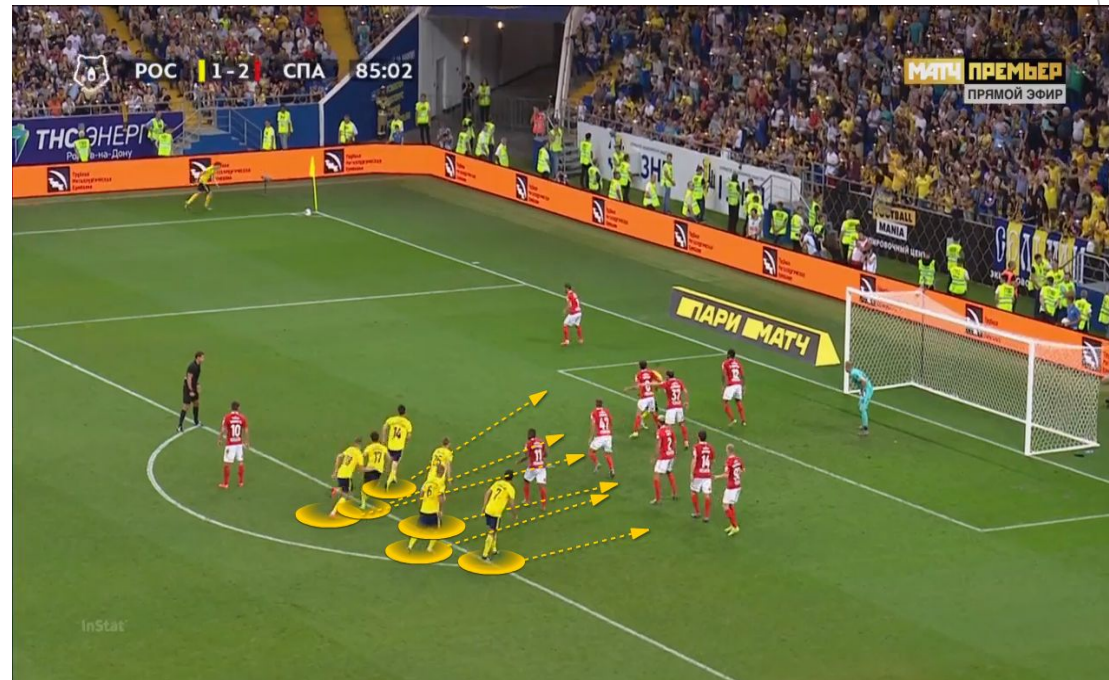


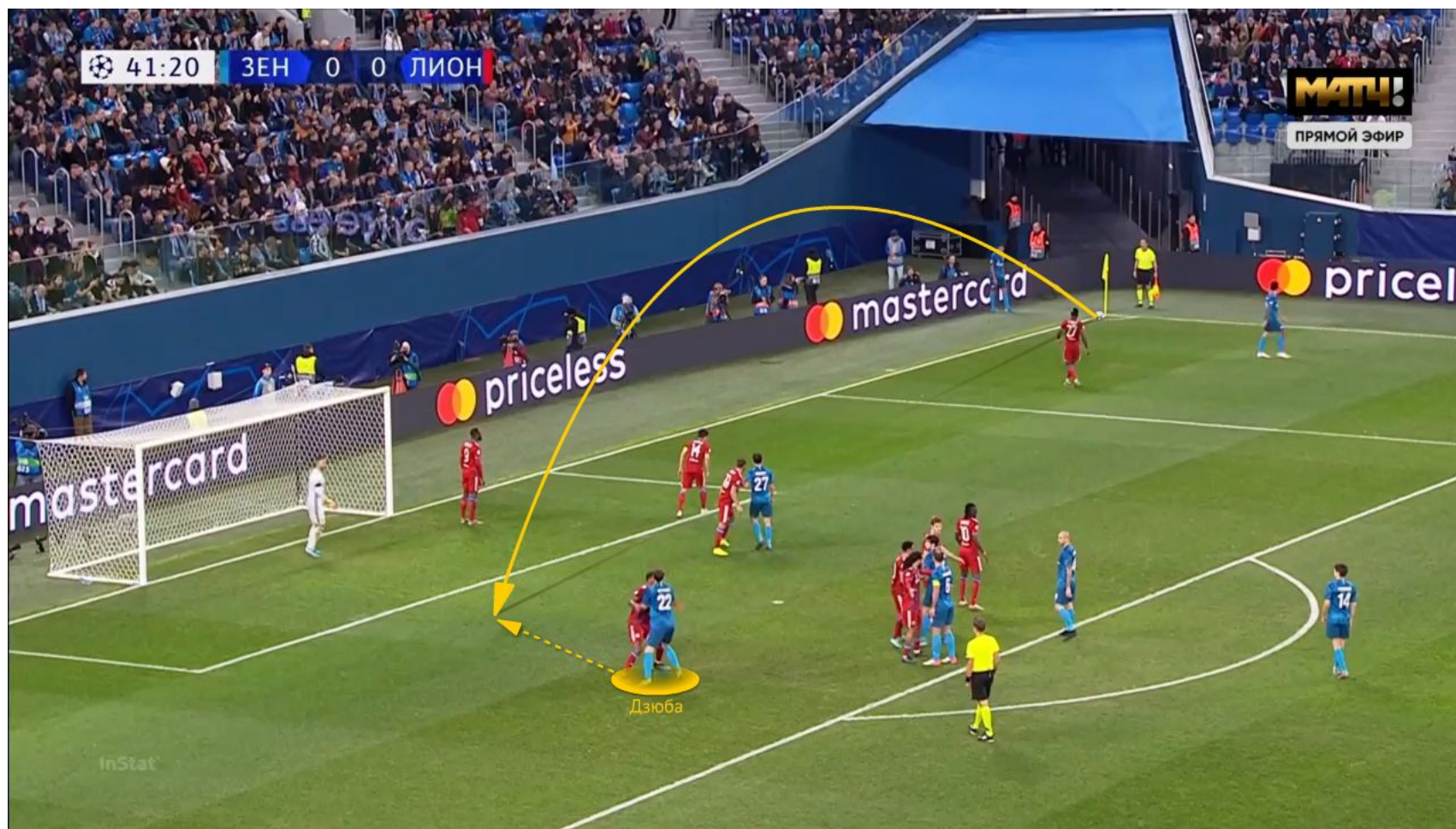
- ▶ Рассматривая схему диагональной системы судейства (см. рис.1), возможно сформулировать единые современные требования к арбитрам по ее эффективной реализации:
  - ❑ основная диагональ должна быть широкой (существует термин «широкая диагональ»), напоминающей по форме огурец;
  - ❑ при необходимости арбитр должен обладать навыком умения сопровождать атаку непосредственно в штрафной площади;
  - ❑ при необходимости судья должен смещаться с основной диагонали вправо или влево («обратная диагональ») в направлении ассистентов, но со своевременным возвращением на основную диагональ.
  - ❑ *Необходимо отметить главное:* все изменения векторов перемещения судьи служат одной стратегической для него задаче - поиску дополнительных резервов для качественного судейства и управления игрой; наилучшему контролю за каждым возникающим в процессе игры эпизодом, независимо от того, происходят ли в нем в данную минуту какие-либо единоборства, физические контакты или нет.

## Особые принципы выбора судьей позиции при введении мяча в игру со стандартных положений

Преимущество диагональной системы судейства заключается в возможности ориентировать арбитра на выбор позиции в тех эпизодах, когда игра возобновляется с так называемых «стандартных положений», т.е. с углового, штрафного, свободного ударов.

Постоянное расположение рефери при угловом ударе - левая часть штрафной площади: от дуги примыкающего к ней сектора до угла. Задача арбитра состоит в своевременном изменении позиции в зависимости от того, куда направлен мяч, и последующего развития момента, например, начале контратаки.

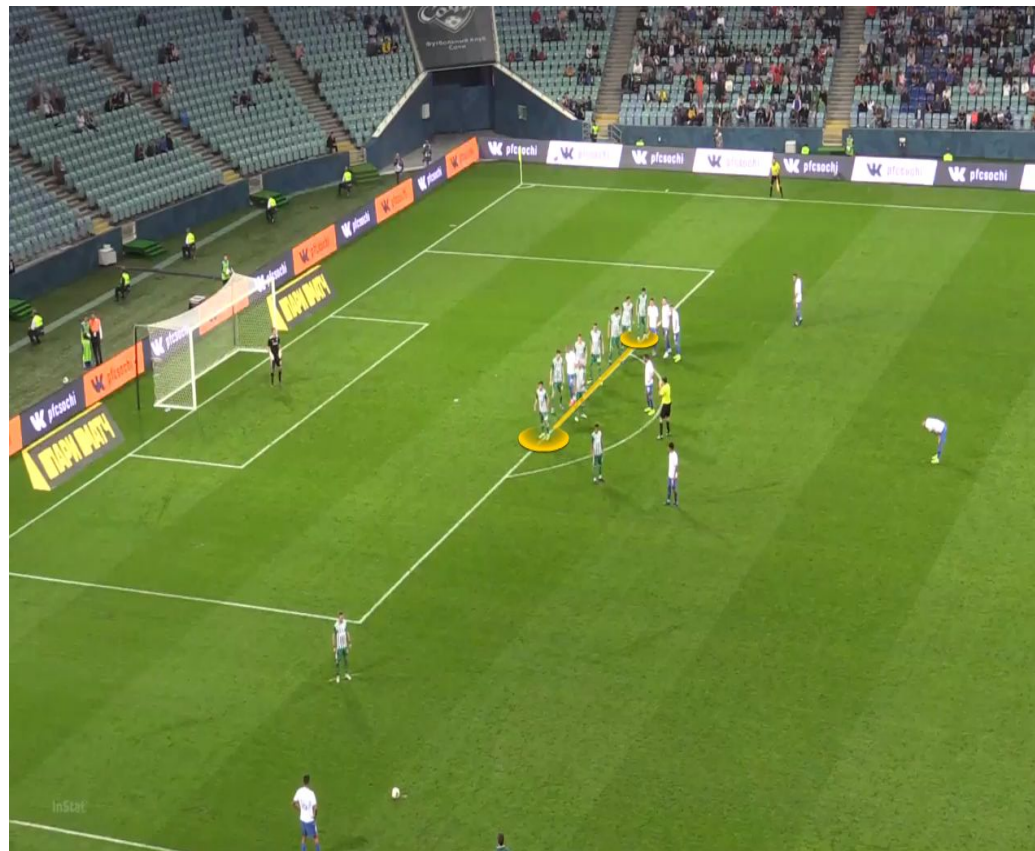






При возобновлении игры штрафными, свободными ударами, выполняемыми в непосредственной близости от штрафной площади обороняющегося соперника, установлены иные, методические подходы для выбора позиции.

В этом случае мяч и «стенка» игроков остаются слева от судьи, который занимает позицию, позволяющую контролировать скопление игроков, ожидающих возобновления игры в пределах штрафной площади.



Здесь, в соответствии с современными требованиями, арбитр уже не всегда располагается по линии «рефери - мяч - "стенка" - ситуация - ассистент судьи», особенно в тех эпизодах, когда штрафной удар выполняется слева от угла штрафной площади.



- ▶ Таким образом, основные принципы выбора позиции при возобновлении игры в рассматриваемых стандартных положениях должны учитывать следующие обстоятельства:
  - место возобновления игры;
  - расположение и контроль игроков в «стенке» и возможные нарушения правил с их стороны (например, игра рукой);
  - контроль диспозиции остальных игроков, особенно, если они располагаются в пределах штрафной площади;
  - эффективное взаимодействие со всеми членами судейской бригады;
  - возможность взятия ворот непосредственно при возобновлении игры, особенно в сложных ситуациях «гол-не гол»;
  - обязательный контроль мяча, игрока, выполняющего удар, особенно, если игра будет возобновляться по свистку арбитра;
  - следующая фаза развития игры после ее возобновления и соответствующий выбор позиции (например, контратака).



# Ошибочное расположение

