

Ленинградская область, Волховский район,
МОБУ «Сясьстройская СОШ №2»

Ладожское озеро

Ладожское
озеро

Валаам. Ладога в ВОВ

Составила:
учитель биологии и химии
высшей квалификационной
категории
Бочкова Ирина Анатольевна

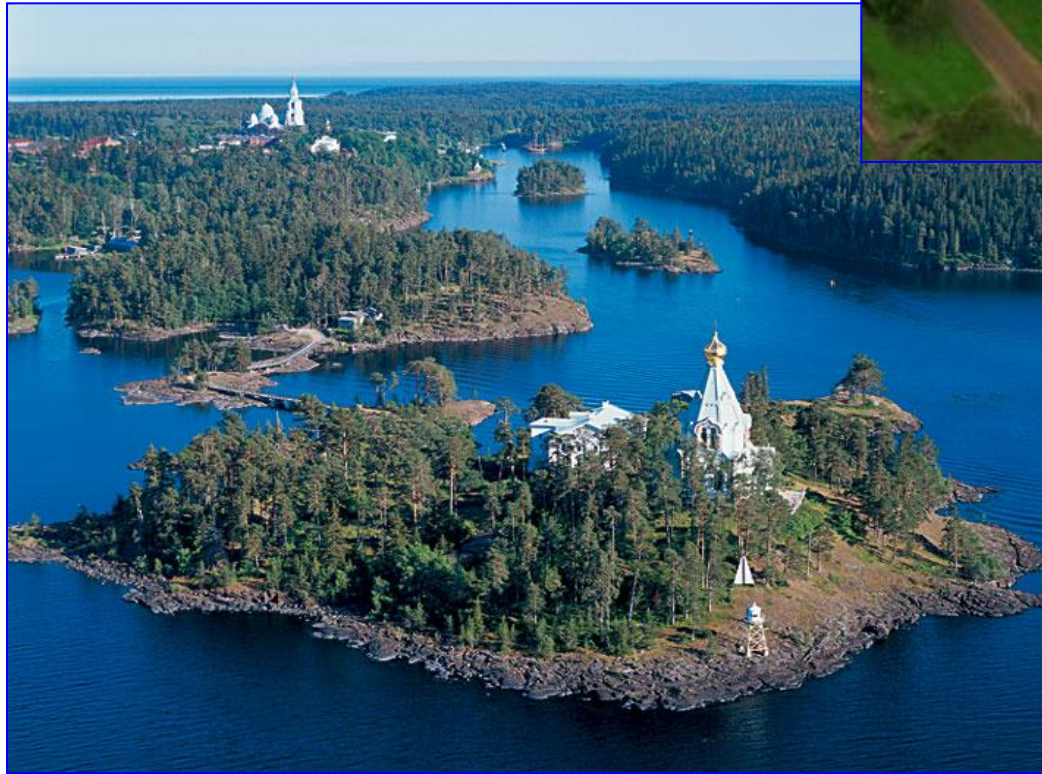


Валаамский архипелаг

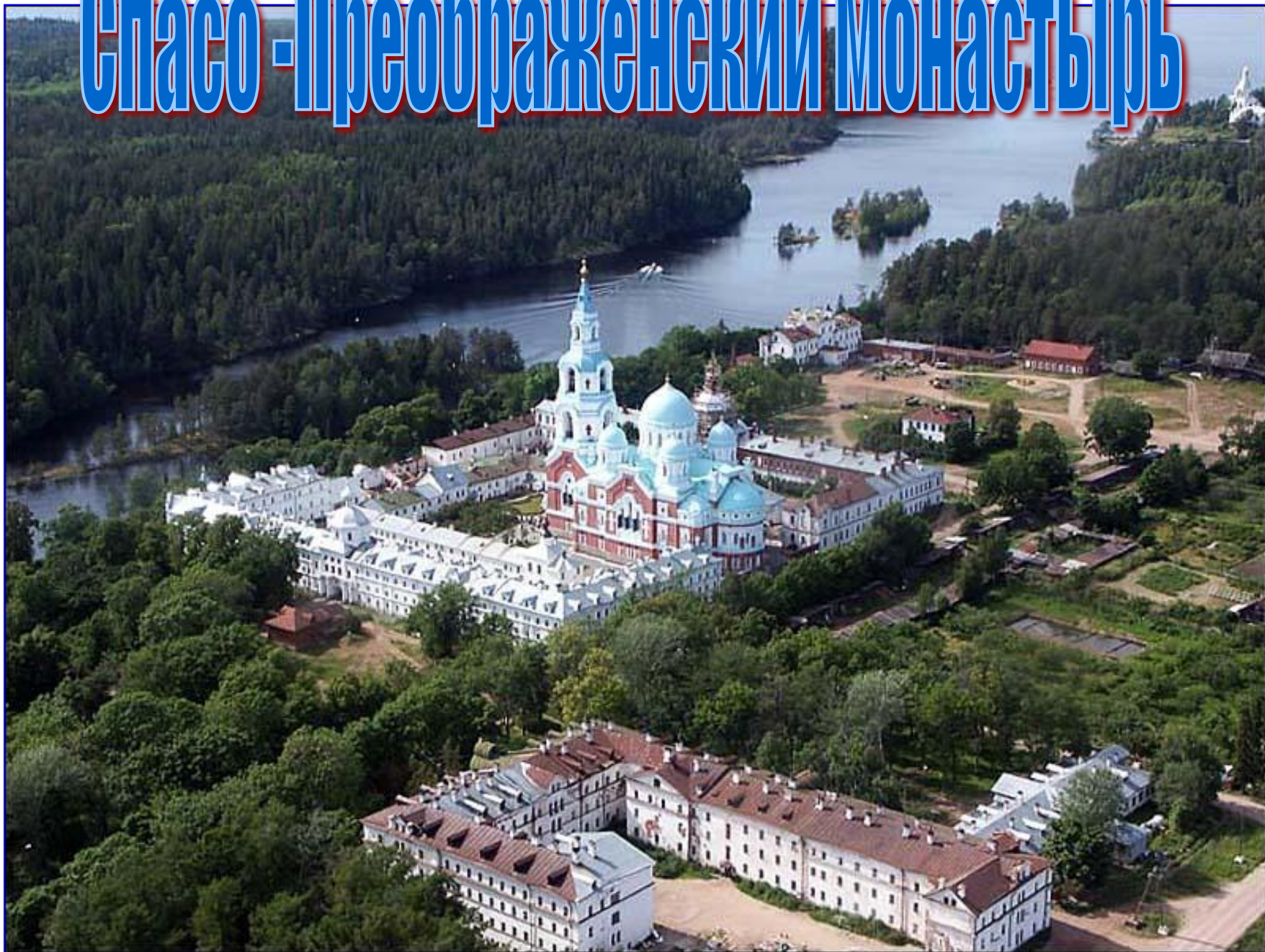
Архипелаг находится в северо-западной части Ладожского озера. Состоит из о. Валаам (28 кв. м) и более чем 50 мелких островов. Общая площадь 36 кв. м. Берега изрезаны, много бухт, заливов, отвесных гранитных утёсов.



Вид сверху



Спасо-Преображенский монастырь



СКИТЫ - небольшие общежития

из нескольких келий, устраивавшиеся в отдалении

от монастыря для монахов-отшельников

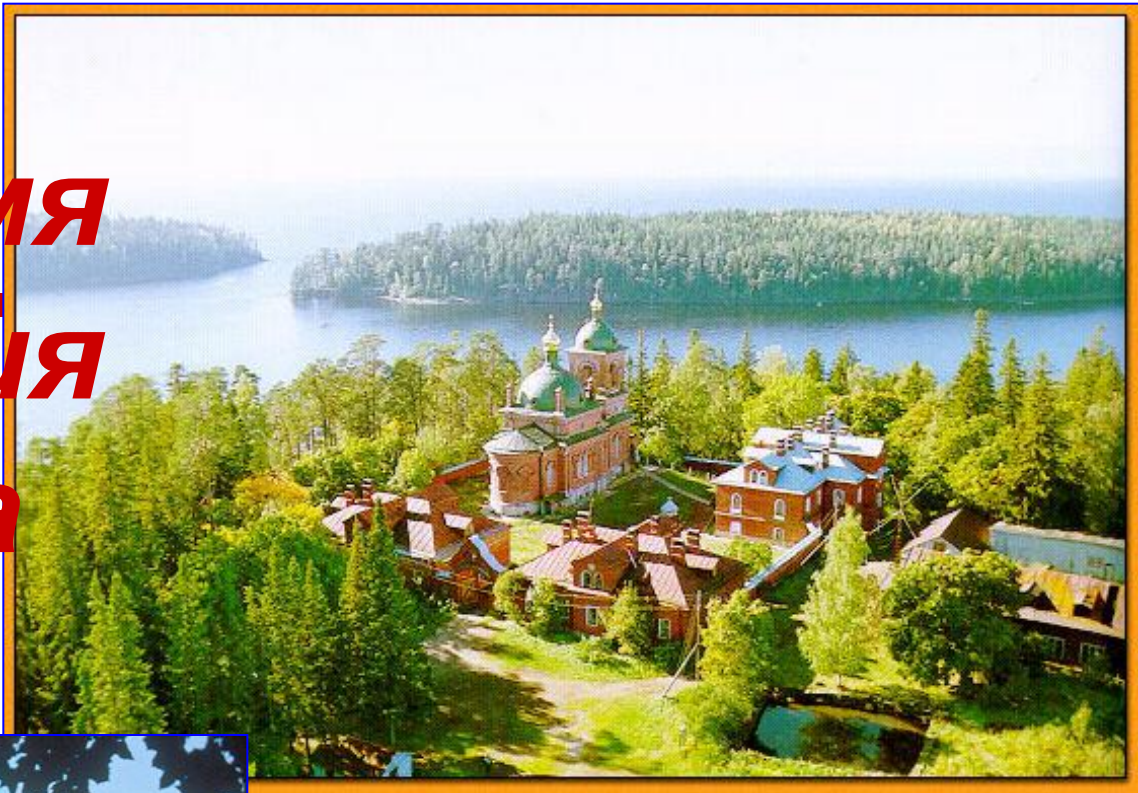
(всего 10 скитов)



Скит во ИМЯ святого Иоанна Предтечи



***Скит во имя
воскресения
Христова***



**Скит
преподобного
Александра
Свирского**



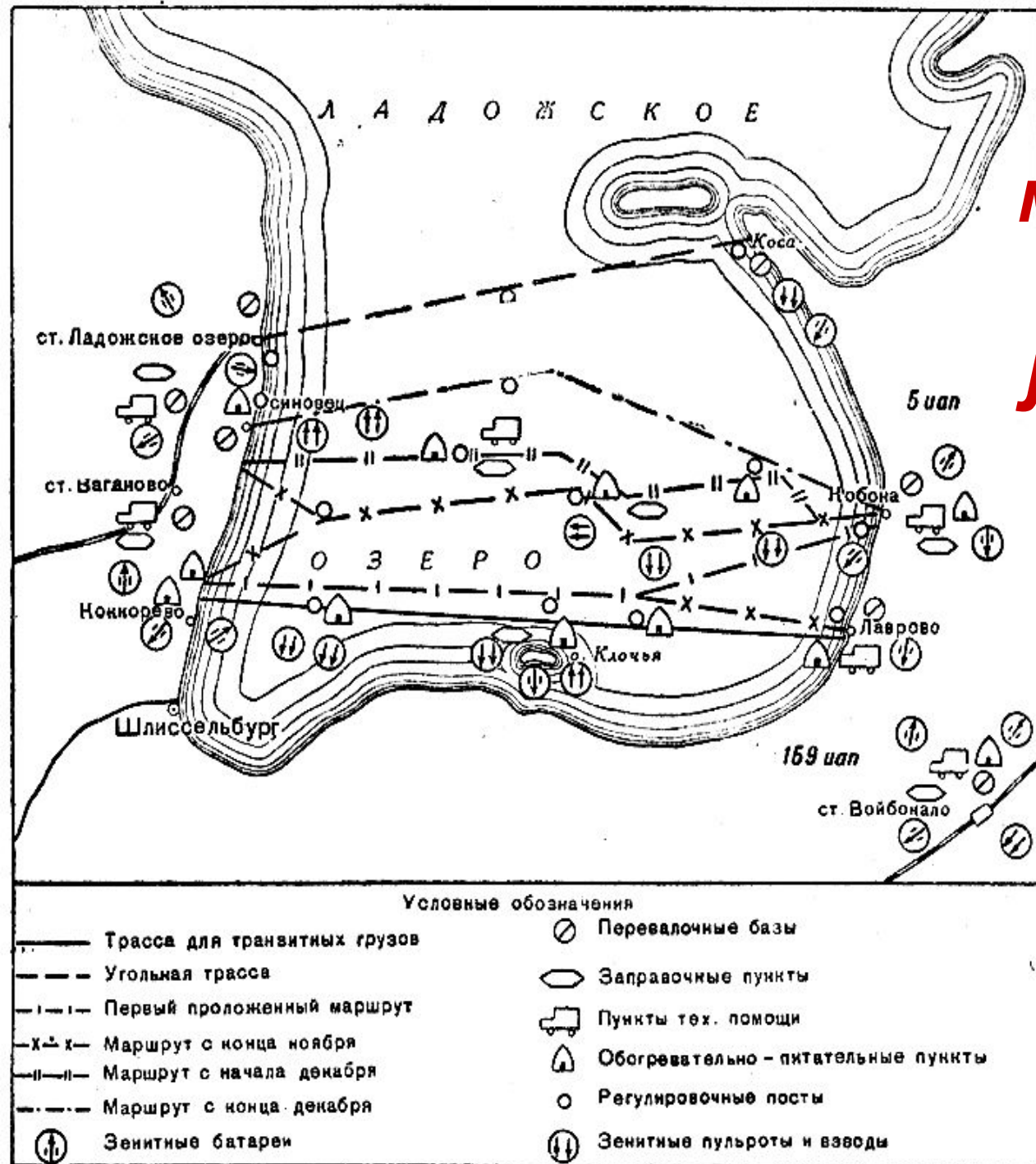
Дорога жизни по льду Ладожского озера

(150 дней - с 22 ноября 1941г. по 24 апреля 1942г.)

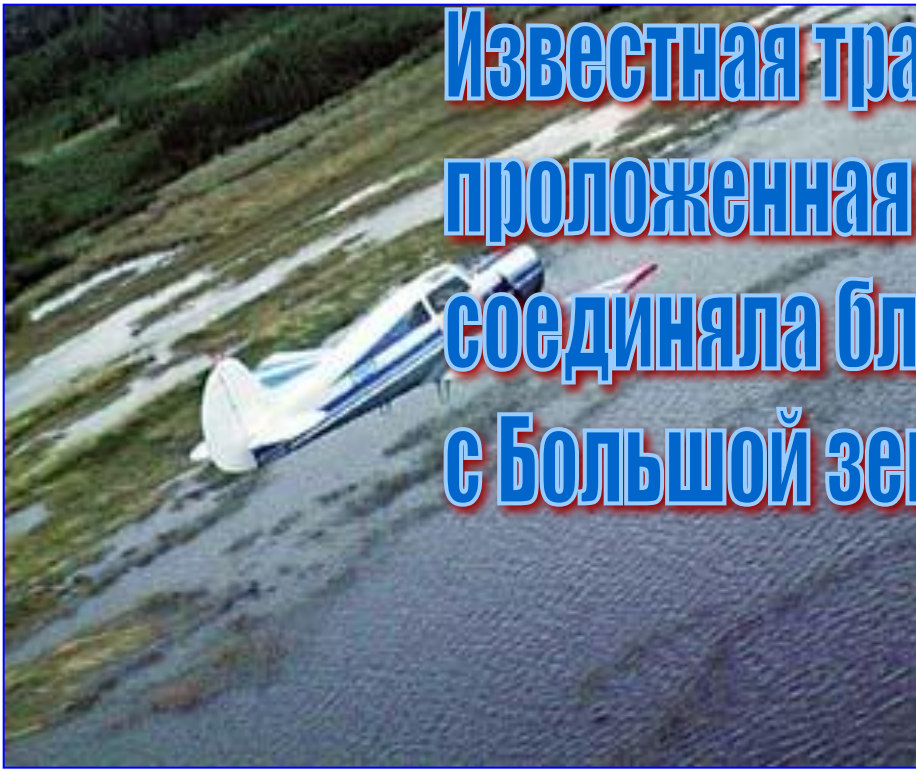


Схема маршрутов по льду Ладожского озера

(На ледовой дороге было задействовано четыре тысячи автомобилей. Каждая четвертая, а это тысяча машин, «не вернулись из рейса»)

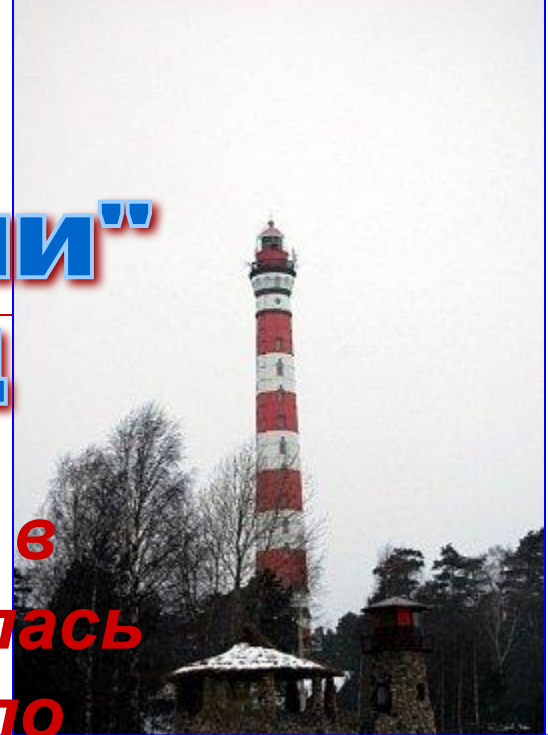


**Известная трасса,
проложенная по льду Ладожского озера,
соединяла блокадный Ленинград
с Большой землёй**



Музей "Дорога жизни" в д. Осиновец

*Из этой деревни в
ноябре 1941г. началась
ледовая трасса по
Ладожскому озеру*



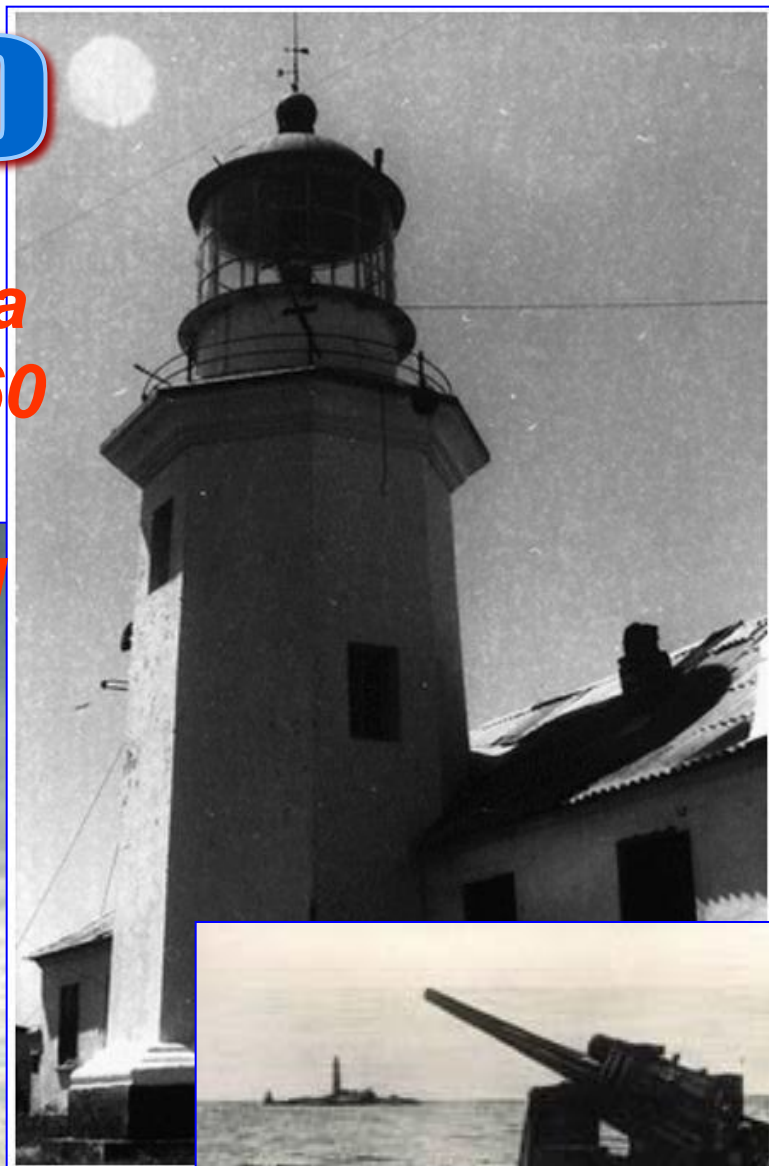
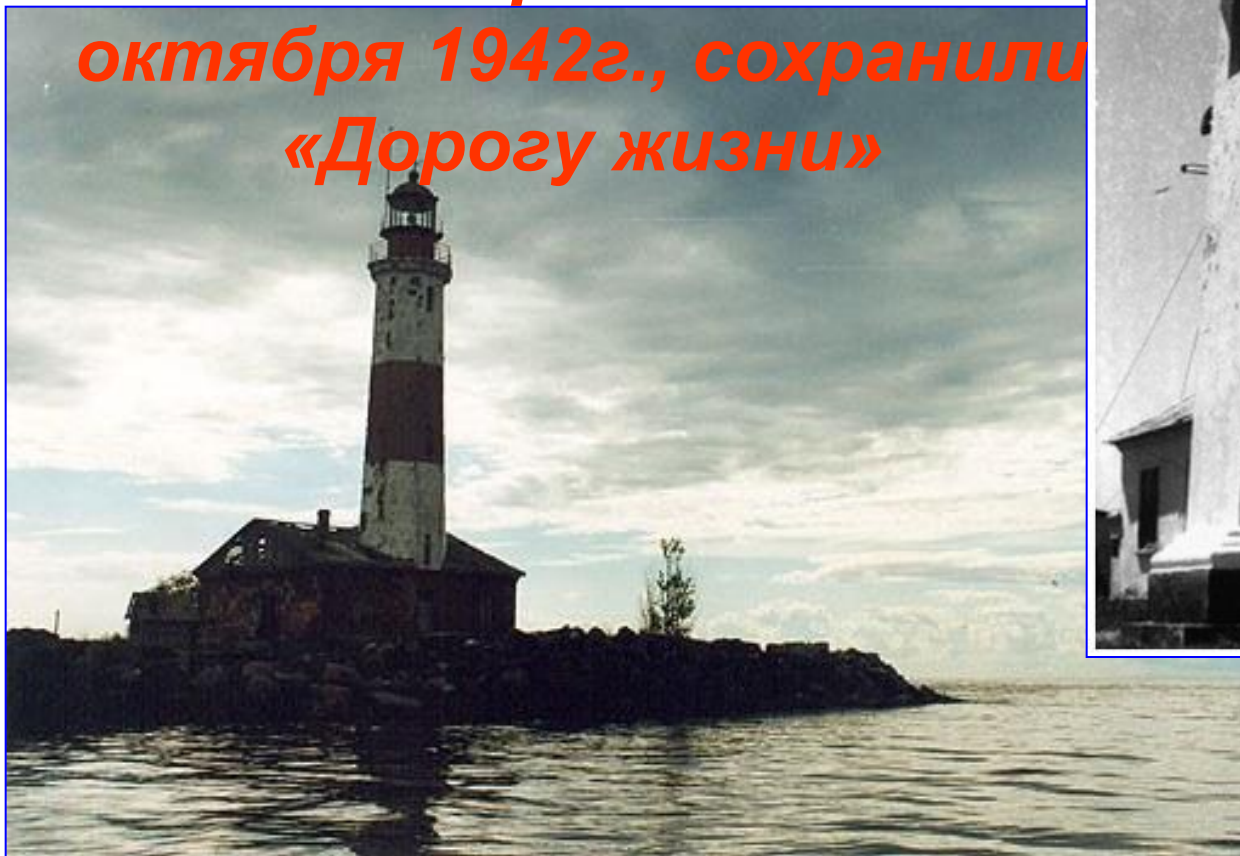
Памятники в деревне Дусьево

Через д. Дусьево
проходила
сухопутная
часть «Дороги
жизни»

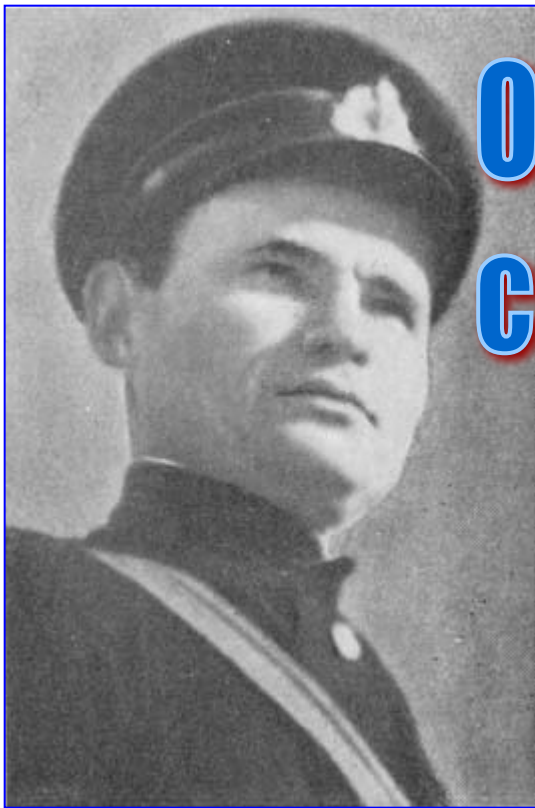


Остров Сухо

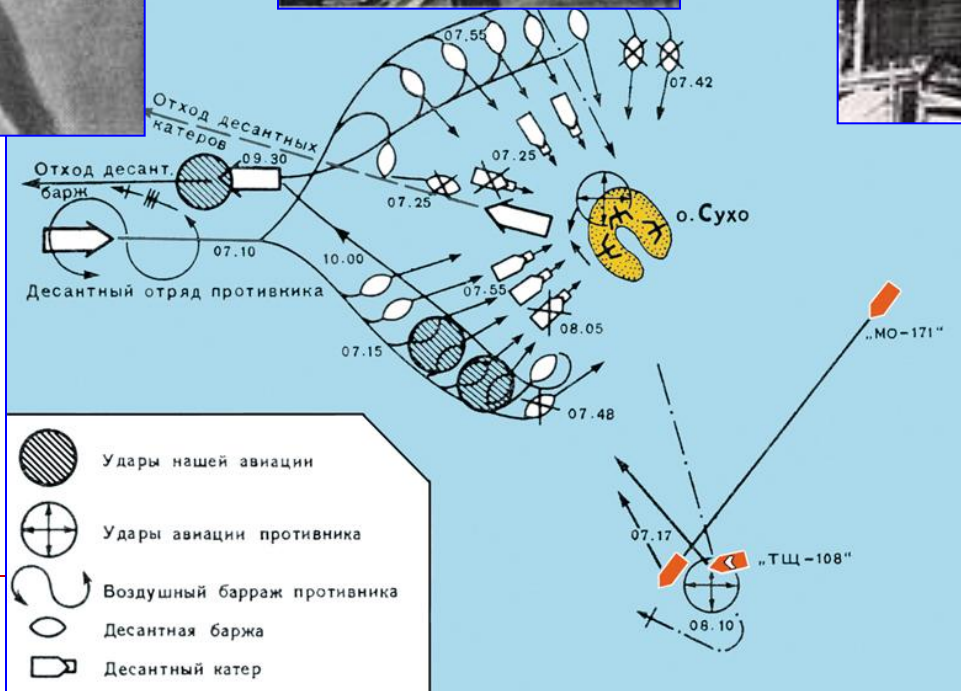
Насыпной остров времён
Петра I. Длина 90м, ширина
60м. Гарнизон состоял из 60
человек. Приняли бой 22
октября 1942г., сохранили
«Дорогу жизни»



Остров Сухо спас Ленинград



**И.К.Гусев –
комендант
острова**



**Маяк острова
Сухо**

**Схема боя у
острова Сухо**



Музей-диорама "Прорыв блокады Ленинграда"



Танки, установленные около музея

(всего установлено 7 танков)

