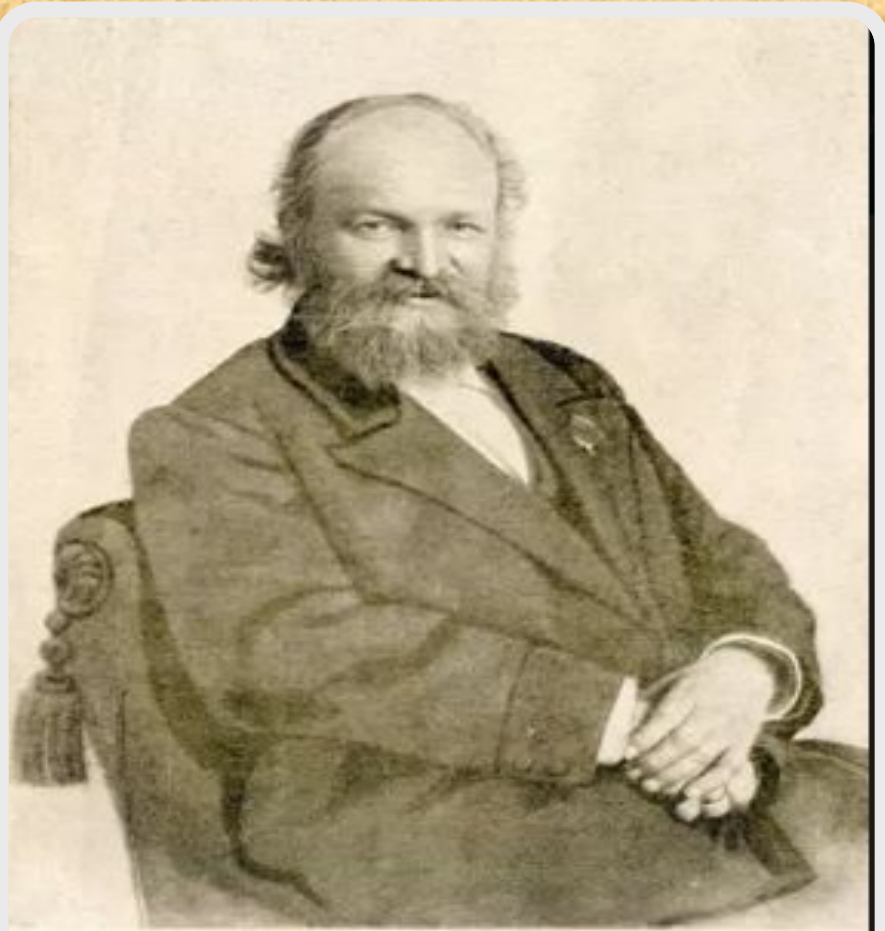




«ЖИЗНЬ ДЛЯ ПОТОМКОВ»

Георгий Константинович Праве
(1862 — 1925)

российский краевед, общественный деятель,
ставропольский нотариус,
основатель Ставропольского государственного
краеведческого музея имени Г.Н. Прозрителева и Г.К.
Праве



Г. К. Праве
Георгий Праве

**В своей обширной автобиографии,
написанной за год до смерти, подлинник
которой хранится вместе с персональным
архивом в фондах музея,**

**Георгий Константинович,
в частности, указал:**

**«...Я родился 7 марта 1862 года в г. С.-Петербурге
в семье мелкого чиновника, имевшего чин
губернского секретаря... Мать возилась с детьми
по хозяйству... Занимали мы всего одну комнату,
разделенную ситцевой занавеской на две части:
одна служила спальней, другая – столовой,
кабинетом... Когда мне было около 4-х лет, мы
переехали к моей бабушке со стороны матери,
которая жила в С.-Петербурге по Подольской
ул. в Семеновском полку, примыкавшем к
Обводному каналу...»**

Очень сильное впечатление на маленького Георгия, жившего в семье из девяти человек, в нищете и болезнях, произвел выписанный отцом на последние деньги журнал «Вокруг света», издававшийся в 60-х годах прошлого века.

Статьи и рисунки по естествознанию, о путешествиях поражали детское воображение. В шестилетнем возрасте он начал читать и перечитывать «Мир божий» К. Д. Ушинского.

Потом пошли другие книги, сбор и коллекционирование насекомых...

Между прочим, эта первая коробка экспонатов послужила фундаментом для основания будущего музея.



Предки его были выходцами из Швеции, в течение ряда поколений вполне обрусевшими.

Его мать была занята младшими детьми, поэтому его отдают на казенный счет в Гатчинский сиротский институт.



Санкт – Петербургская классическая гимназия



Санкт – Петербургское коммерческое училище

В 1872 году Георгий Константинович поступил в классическую гимназию, но спустя полгода был переведен в коммерческое училище. Будучи в коммерческом училище, Георгий Константинович интересовался также литературой и философией и занимался систематическим их изучением.



По окончании коммерческого училища Георгий Константинович предполагал поступить в университет для продолжения образования, но смерть отца и необходимость вследствие этого помогать семье не дали этой возможности, и Георгий Константинович поступает на службу в Государственный банк, из которого спустя 3 месяца переходит в частную сельскохозяйственную контору.

Однако начавшийся в 1884 году туберкулез легких скоро вынудил Плева прекратить свои усиленные занятия. Быстро развивающаяся болезнь приняла настолько угрожающий характер, что Боткин, лечивший Георгия Константиновича, пришел к выводу, что выздоровление больного положительно невозможно и никакое лечение или перемена климата не смогут его спасти.



Боткин Сергей Петрович



Лев Бернардович Бертенсон

К счастью, значительно оптимистичнее оценил положение больного Бертенсон, настойчиво рекомендовавший Праве переезд на юг и указавший Ставрополь как пункт, по своему климату могший помочь больному.



Приехав на жительство
в 1885 году в город Ставрополь
, стал работать в отделении
Крестьянского поземельного
банка,

а с 1892 года — нотариусом.

В этой должности он пробыл
до 1920 года,
до закрытия
нотариальных контор.

*Надежным тылом в жизни и судьбе Георгия Константиновича Пправе стала семья,
которая проживала в двухэтажном доме по улице Властовской № 6.*



Ставрополь

Видъ съ колокольни

Исторический музей Владимира Трубачева
pastvu.com/587344 uploaded by Skobar

Исторический музей Владимира Трубачева
pastvu.com/587344 uploaded by Skobar

Вид с колокольни на г. Ставрополь

**Работу в Ставропольском банке
он совмещал с изготовлением
учебных пособий и коллекций.**

**Разнообразные коллекции
приобретались им в городах
России и за границей.**



Г. К. Праве с семьей

Его жена и ближайший помощник во всех делах Мария Васильевна имела имущественный ценз, дававший право участия в выборах в городскую думу.

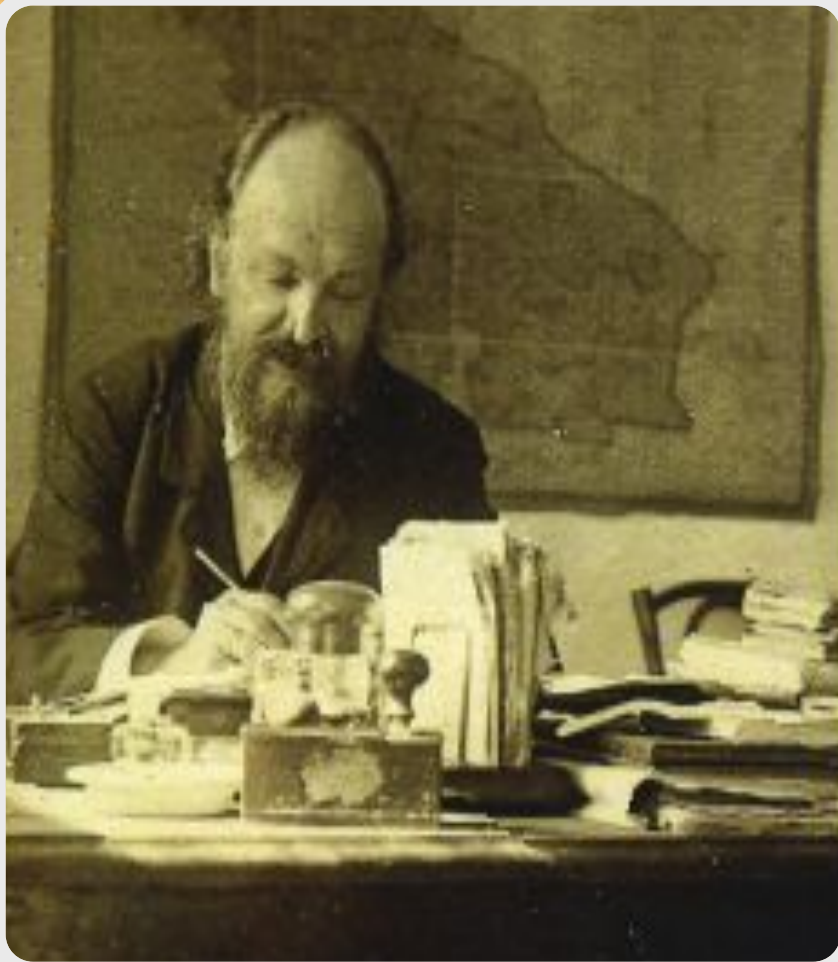
Но как женщина, согласно закону, она могла передать право голоса мужчине, по своему усмотрению. Воспользовавшись этим, она при очередных выборах в городскую думу передала по доверенности свой голос мужу Георгию Константиновичу.



Мария Васильевна Праве



**Жена Мария Васильевна была его музой,
первой помощницей, незабвенным другом.
Только ее любовь способствовала
исполнению его желания создать музей.**



Поскольку в городе его знали как человека ответственного, добросовестного, честно выполнявшего свой общественный долг, болевшего за нужды населения, то его выбрали городским гласным.

После этого он постоянно избирался в состав городской думы и играл в ней видную роль в течение 25 лет.



Абрамов Яков Васильевич

**В городе он близко сошёлся с бывшим
народовольцем, известным журналистом
Я. В. Абрамовым,**

**вместе с которым в 1887 году открыл
первую в Ставрополе
бесплатную общественную
народную библиотеку.**



Георгий Константинович Праве

**Активно участвовал в распространении
просвещения,
в создании воскресных школ,
где сам
преподавал, библиотек,
в организации народных чтений.**

**Был одним из инициаторов
открытия народного университета
в Ставрополе.**



*Ставрополе городской музей учебных
наглядных пособий*

в 1904 году училищная комиссия под его председательством предложила создать в Ставрополе городской музей учебных наглядных пособий. Эта инициатива была поддержана.

Музей назвался - «Ставропольский городской музей учебных пособий имени Марии Васильевны Праве»,

Частный музей Г. К. Праве положил начало Ставропольскому краеведческому музею, который после хлопот его основателя был создан в 1904 году.



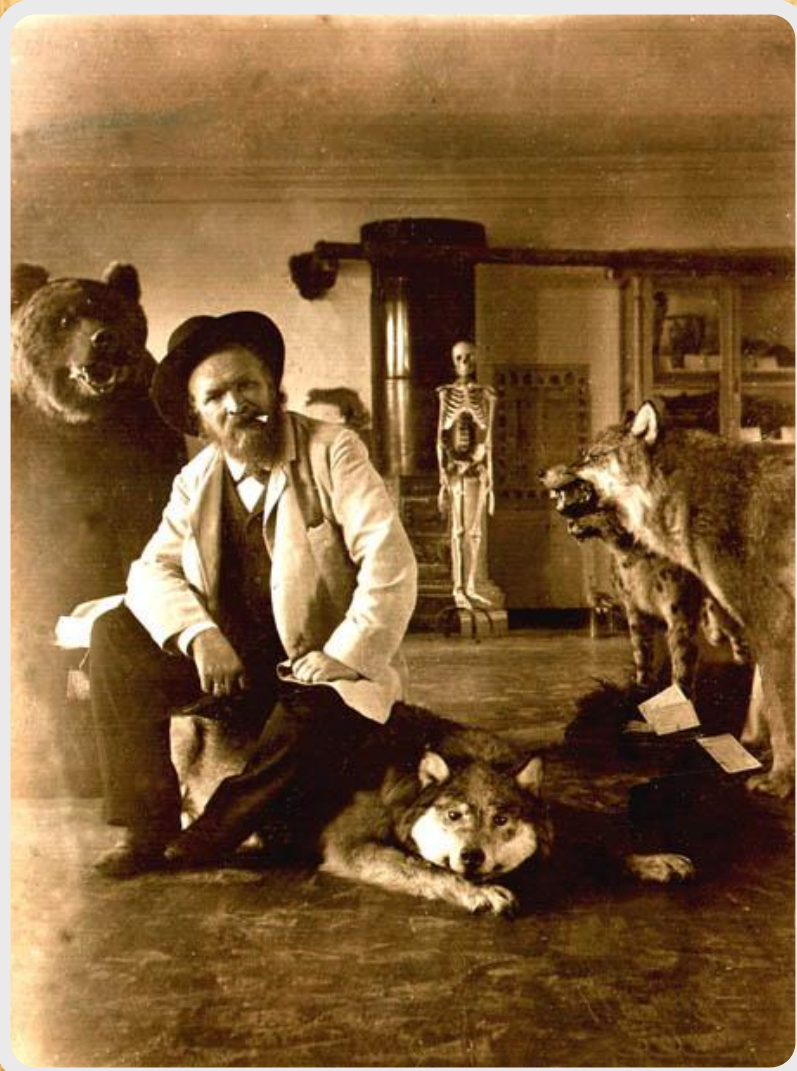
Торжественное открытие музея состоялось в 1912 году. Его фонды и экспозиции постоянно пополнялись коллекциями, собранными зоологом Н. Динником, историком И. Кувшинским и другими.



**Официально статус музея был получен в 1906 году.
Его главной задачей было обслуживание школ и других учебных заведений.**



Благодаря стараниям Г. К. Праве музей к началу Первой мировой войны располагал уникальной коллекцией по учебным предметам, сельскому хозяйству.



**Музею
Георгий Константинович Праве
отдал всю свою энергию
и сбережения.**

«Для формирования коллекций отец просил знакомых охотников привозить в музей чучела неживых зверей и птиц. Но, по-видимому, люди стеснялись нести таких и приносили живых. Вскоре наш дом превратился в своеобразный зоопарк. В ванне плескались какие-то симпатичные уточки, во дворе важно ходили цапли и пеликан, в саду скакала молоденькая лань, два медвежонка спали на рубашке брата и сосали пуговицы, а в подвале сидел на привязи злой белый песец, и бегали ручные белые крысы.»

З.Г. Праве



*Георгий Константинович с дочерью Зинаидой
С ней он ездил на лечение от туберкулеза в
Мариенбад, а также по музеям и выставкам
Европы в 1911 году*



За 54 года работы на ниве народного просвещения и краеведения Георгий Константинович Праве способствовал накоплению 60 тысяч экспонатов и 70 тысяч уникальных книг по различной тематике, которые стали основным фондом музея, носящим в настоящее время его фамилию.



Добровольные помощники

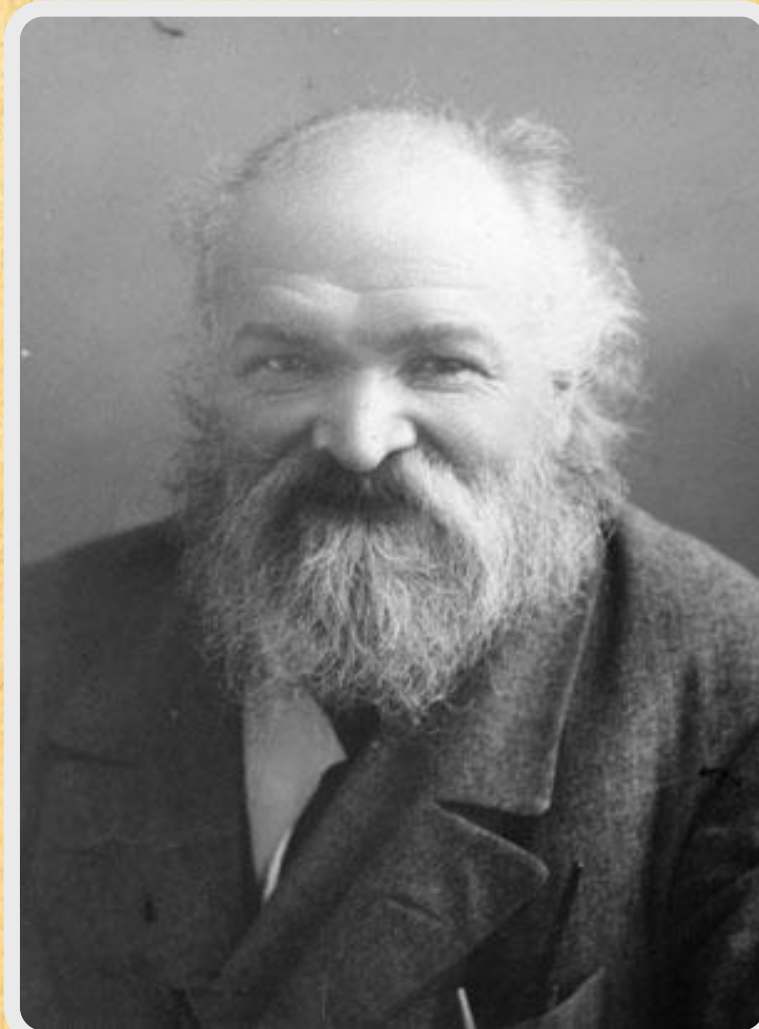
«Естественно, что нам самим со всем этим огромным хозяйством справиться было невозможно, поэтому с удовольствием встречали добровольцев помощников. Помню большой стол, вокруг которого сидит молодежь: студенты, приехавшие на практику и каникулы, и просто парни и девушки, которых привлекал музей. Каждый был занят своим делом. Кто-то готовил препараты, кто-то мастерил чучела или сколачивал ящики для коллекций.»

З. Г. Праве

Работали юные помощники – Лучник и Гниловской – и многие другие.

Как правило, вместе с ними сидел и работал Георгий Константинович.

**Георгий Константинович Пправе был одним из
учредителей Ставропольского отделения
конституционно-
демократической партии (ноябрь 1905 года),
а затем и избранным председателем
её местного комитета.**





**Общегубернское народное собрание,
в ночь с 31 декабря 1917 года
на 1 января 1918 года, постановило:
власть в губернии передать
советам депутатов.**

**Будучи членом партии народной свободы,
Г. К. Праве не приветствовал
советскую власть.**

**В то же время он считал,
что поскольку власть утвердилась,
её нужно поддерживать,
ибо без этого не будет порядка в стране.**



Георгий Константинович с дочерью Зинаидой

**С установлением советской власти
в губернии (1920 год) он активно
сотрудничает с нею
в вопросах
культуры,
музейного дела,
просвещения народа
и защиты его интересов.**



В 1920 году он избирается депутатом Ставропольского городского совета.

Высоко оценивая его заслуги, совет Ставропольского сельскохозяйственного института избрал его (в 1922 году) профессором педагогики.

Георгий Константинович Праве с семьёй



Героем труда - стал в Советской России.

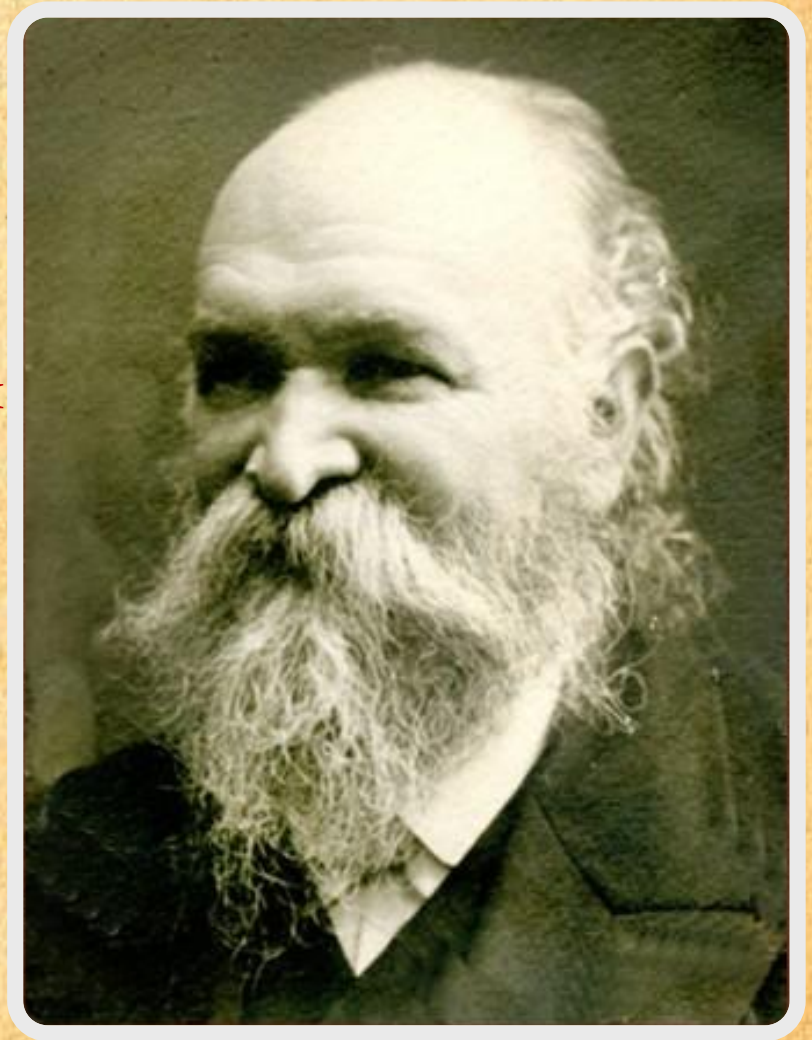
**И независимо от политического строя
оставался верным собственному
предназначению в жизни.**

**По воспоминаниям современников,
«утром 21 августа 1925 года, в день своей
смерти, последовавшей от паралича сердца,
он по делам музея посещает Окружной отдел
народного образования».**

**Уважение и любовь к Г. Праве
проявились во время прощания с ним.**

**Как писал его ученик В. Лучник в статье «Памяти
Г. К. Праве», «непрерывной вереницей многие
тысячи ставропольцев в течение трех дней шли,
чтобы поклониться своему земляку.**

**На гроб его были возложены десятки венков от
правительственных и общественных
организаций города, знавших покойного,
а еще больше было принесено букетиков цветов,
с которыми приходили дети,
прощавшиеся со своим «дедушкой».**



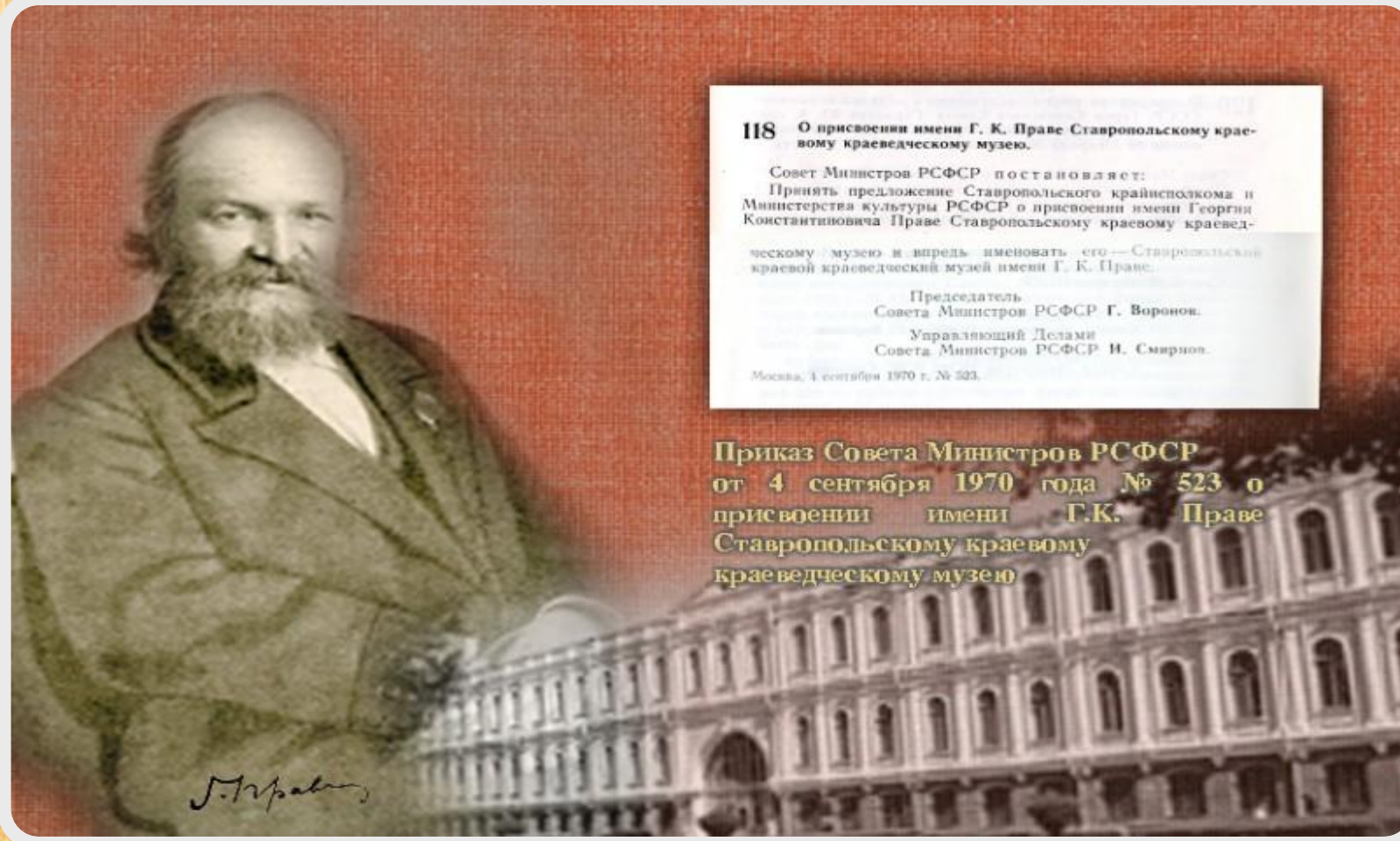


Его похоронили сначала на Успенском кладбище, из-за застройки города могилу перенесли на Даниловское кладбище, где он покоится вместе с любимой женой.

Они воспитали пятерых детей: четырех дочерей и сына.



*Дети Георгия Константиновича
Праве*



118 О присвоении имени Г. К. Паве Ставропольскому краевому краеведческому музею.

Совет Министров РСФСР постановляет:
Принять предложение Ставропольского крайисполкома и Министерства культуры РСФСР о присвоении имени Георгия Константиновича Паве Ставропольскому краевому краеведческому музею и впредь именовать его — Ставропольский краевой краеведческий музей имени Г. К. Паве.

Председатель
Совета Министров РСФСР Г. Воронов.
Управляющий Делами
Совета Министров РСФСР И. Смирнов.

Москва, 4 сентября 1970 г. № 523.

Приказ Совета Министров РСФСР
от 4 сентября 1970 года № 523 о
присвоении имени Г.К. Паве
Ставропольскому краевому
краеведческому музею

В 1927 году коллекции Георгия Паве и Григория Прозрителева объединили в музей, названный их именами

Награды и Звания

- * Герой Труда;
- * Член Русского экономического общества;
- * Председатель правления общества по изучению Северо - Кавказского края;
- * Почётный член Ставропольского общества политкаторжан;
- * «Почетный гражданин города Ставрополя».

Спасибо за внимание.

Библиотека – филиал №14 с. Дубовка

«Централизованная библиотечная система Шпаковского муниципального округа»

2022 год