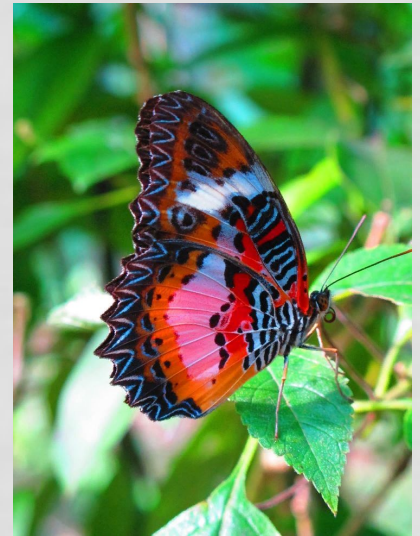


Энтомология.

Биологические методы борьбы с
насекомыми. Изучение
энтомологической коллекции.



Моль

1. Какие они бывают?
2. Что они едят?
3. В каком климате живут?



Платяная моль



Азиатский мотылек из юго-восточной Азии. Его размах его крыльев достигает 30 сантиметров.

Моль

Яблонная

Капустная

Зерновая

Мебельная

Платяная



В Австралии находится памятник моли. Памятник установили по той причине, что в 1920-х годах здесь катастрофически распространился южноамериканский кактус, и единственной, кто смогла справиться с ним, стала завезённая аргентинская кактусовая моль.

Некоторые моли восполняют потери жидкости, высасывая слёзы у спящих животных. Так, мадагаскарская моль пьёт ночью слёзы у птиц, а моль и вовсе у крокодилов и других крупных животных.



Одежду и пищевые продукты употребляют в пищу только личинки моли. Многие взрослые бабочки не способны ни питаться, ни грызть что-либо — у них не развит не только ротовой аппарат, но и пищеварительные органы.



Интересный
факт: Благодаря исключительной прочности натуральной шелковой нити, ее используют при производстве бронезилетов.

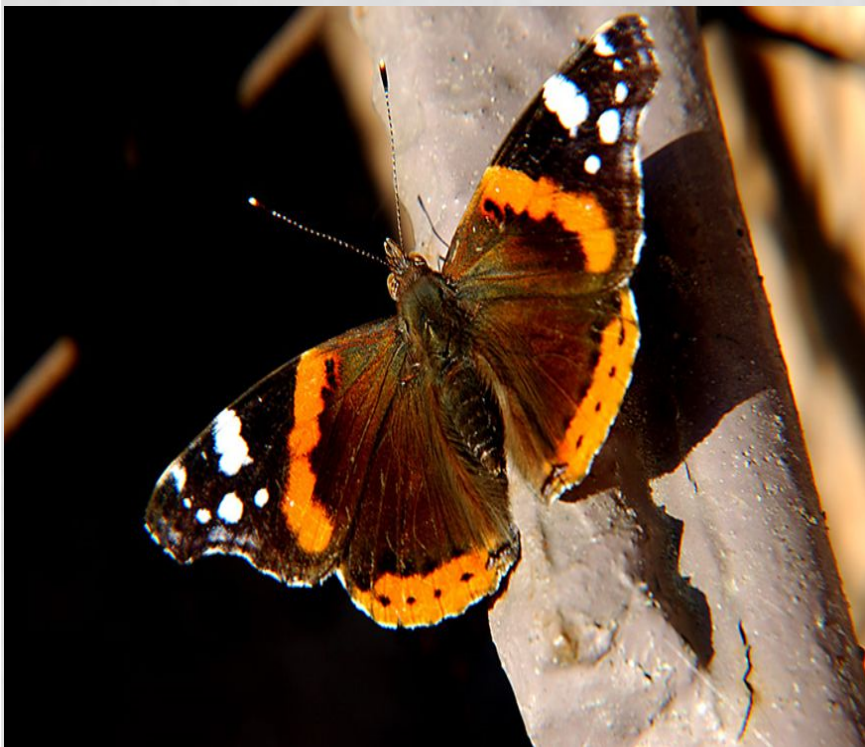
Основная задача при производстве шелка – не дать бабочкам вылетать из кокона, чтобы не допустить повреждения опутывающей его шелковой нити. С этой целью куколок умерщвляют внутри коконов путем их нагрева до высоких температур. Питается исключительно листьями тутового дерева, которое еще называют шелковицей или тутовником.

Кто является естественными врагами молей?
Чем отличаются моль от молей?





Бражник «Мертвая голова».
Редкая в наших краях бабочка. Но иногда залетает с юга. По ночам «бражничают» — грабит пчел! Крепким хоботком проткнет соты и пьет мед! При этом жужжит по-пчелиному. Но не всегда удается обман, бывает, набросятся пчелы на грабителя и закусуют насмерть. Если бабочку взять в руки, она издает резкий писк, причина которого, по-видимому, заключается в том, что насекомое выпускает воздух из передней кишки и приводит в колебание складки хитинового покрова ротовой полости.

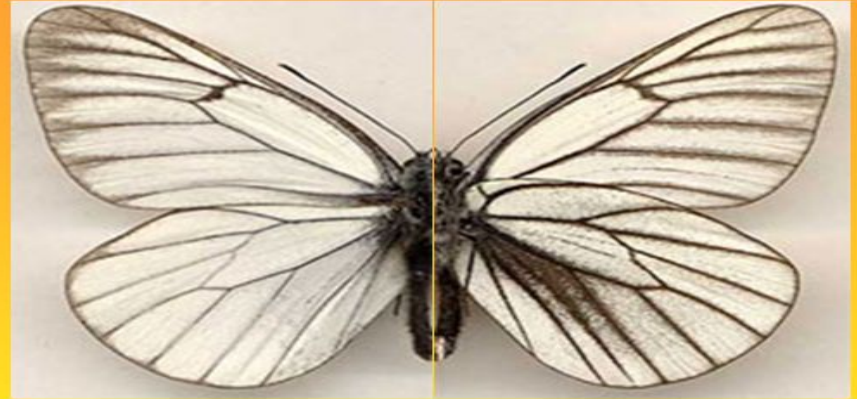


Адмирал- бабочка-долгожитель, в благоприятных условиях продолжительность ее жизни может достигать 10 месяцев. Свое латинское видовое название она получила в честь Аталанты – героини мифов, побеждавшей всех соперников в беге. Бабочка адмирал, конечно, не бегают, но с легкостью пролетает тысячи километров в поисках комфортных мест обитания. Адмиралом же она стала именоваться за красные полосы на темном фоне крыльев, которые напоминают лампасы на адмиральском мундире. Интересно, что в холодные периоды этот вид бабочек может совершать сезонные миграции на юг.



Ивовая волнянка. Повреждает различные виды ив и тополей, в том числе осину. Откладывают яйца на листья, кору ветвей и стволов кучками, прикрывая их белой пенистой массой. В кладке от 5 до 200 яиц. Плодовитость до 1000 яиц. Яйца развиваются 7—10 дней.





Повреждая ранней весной почки, а позже листья многих плодовых деревьев (яблоня, груша, слива, абрикос), боярышница наносит большой вред садовым насаждениям.





Непарный шелкопряд. Распространен повсеместно. Повреждает все лиственные породы. Сформировавшиеся гусеницы зимуют внутри яиц. Отрождаются весной, во время распускания почек. По стволу они вползают в крону и питаются поодиночке почками, а потом и листьями. Приблизительно за два месяца гусеницы заканчивают развитие и приступают к окукливанию. Они окукливаются в паутинном коконе между листьями и на коре деревьев. Самки откладывают сразу весь запас яиц (около 500) в одну кладку, которую располагают на стволах, пнях, стенах, скалах на небольшой, высоте, до полуметра от поверхности земли. Сверху кладку яиц они покрывают слоем светло-желтых волосков, сбрасываемых с брюшка в виде войлочка.

Поиск

Найти:



Их маскировка выше всяких похвал: здесь и жилки, и острая верхушка... и даже черешок. И это еще не все: мелкие серые пятна отлично имитируют участки, пораженные плесенью, и дырки, оставленные на мертвых листьях паразитами! Это явление называют гомохромией – цветомаскировкой.



Майка фиолетовая.

Особенно её недолюбливают пчеловоды, так как фиолетовые майки нередко уничтожают посевы растений-медоносов, а их личинки питаются мёдом. Ловить этого жука рекомендуется исключительно в перчатках. Лакомствами для них являются листья, молодые побеги, цветки и стебли травянистых растений. Летать не умеют.



Скакун лесной

Скакун лесной – плотоядное насекомое, выходящее на охоту в светлое время суток. Окрас панциря вариативен: он может быть металлически синий либо зеленоватый.

Взрослые особи во время охоты передвигаются словно скачками, совершая короткие перелеты. Жуки отличаются умением двигаться весьма быстро, но при этом они не совсем удачливые охотники.



Переливницы ивовые нуждаются в этих деревьях, поскольку их листьями питаются гусеницы. При этом деревья должны быть высокими, так как самцы этих бабочек живут в кронах деревьев.



Взрослая гусеница длиной 65-70 мм. Гусеница букового вилохвоста голая. Её окраска каштаново-бурая, окраска головы бурая с более светлой каймой. Гусеница обладает весьма причудливым видом: лапки второй и третьей пар ног очень длинные, средние членики спины несут конические бугорки, два коротких острия («вилка») на заднем конце тела. В позе угрозы гусеница поднимает голову и задний конец тела вертикально вверх.





Задание на каникулы: посадить арахис.

Для посадки необходимо: садовый горшок, земля, семена арахиса.

Как посадить это растение:

1. В садовый горшок насыпать земли, обильно полить и в центр горшка положить 2 крупных очищенных семени. Семена засыпать 1 см земли.
2. Ухаживать за растением (полив по необходимости)
3. Вести дневник наблюдений (дата посадки, дата всходов, рост в см.)

