


# Города Древней Руси

Подготовили: Д/б-20-1\2-  
о  
Кабачий Кристина  
Цыкалова Мария  
Дубицкая Анна  
Дусимов Юрий





Древнерусские города — постоянные поселения Древней Руси, отличавшиеся по ряду характеристик от деревенских поселений.

Таковыми городами являлись любые укрепленные (огороженные) поселения, в том числе торговые, ремесленные центры, культовые центры, защитные крепости, княжеские резиденции.

Согласно летописи, Киев был основан тремя братьями: Кием, Щеком, Хоривом и их сестрой Лыбедью и назван в честь Кия, старшего брата.

# Киев



“Па́мятник основáтелям Киева” установлен в 1982 году в честь основателей



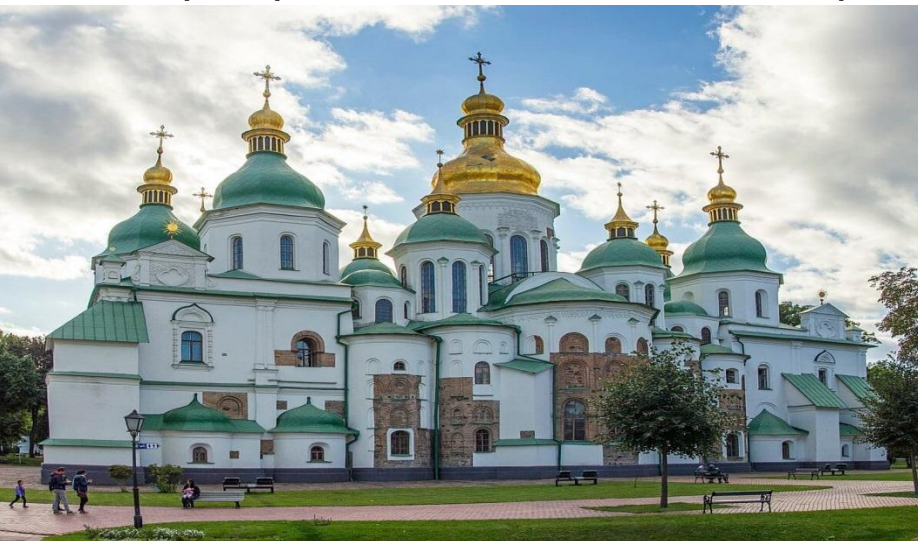
Аскольд и Дир

882г.- захват Вещим Олегом Киева,  
убийство Аскольда и Дира

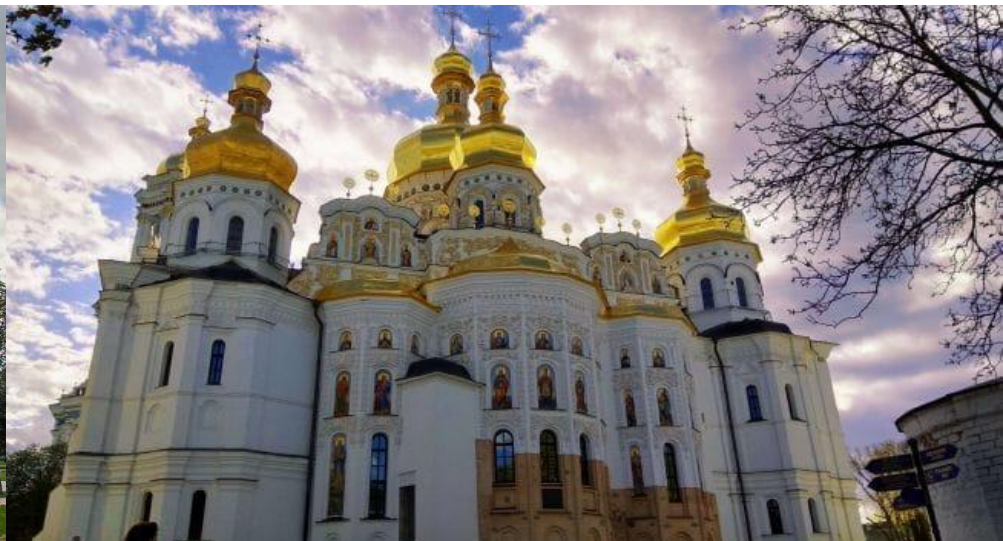


“Киев при правлении Князя Владимир”

“Киев при правлении Ярослава”



“Софийский собор”



“Киево-Печерская лавра”



“Золотые ворота”. Киев

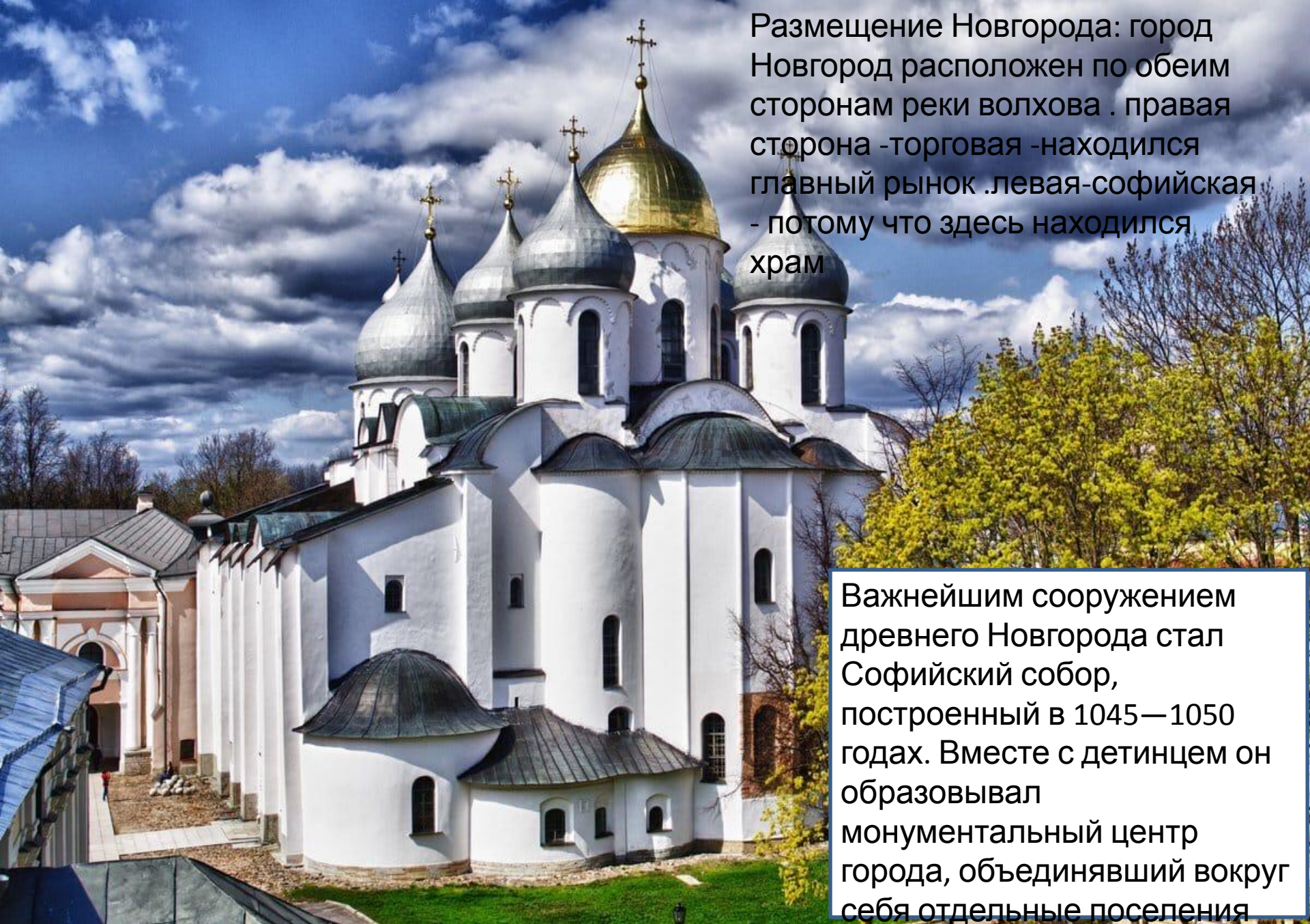


# Новгород

Один из центров Киевской Руси, в XII—XV веках столица Новгородской республики, а затем центр Новгородской земли в составе Русского царства.

был единственным из древних русских городов, избежавшим упадка и дробления в XI—XII вв. основан в 859 году. Ученые называли Новгород ровесником русской истории. Писатели утверждали что этот город слава и щит





Размещение Новгорода: город Новгород расположен по обеим сторонам реки волхова . правая сторона -торговая -находился главный рынок .левая-софийская - потому что здесь находился храм

Важнейшим сооружением древнего Новгорода стал Софийский собор, построенный в 1045—1050 годах. Вместе с детинцем он образовывал монументальный центр города, объединявший вокруг себя отдельные поселения

“Софийский Собор” (1045-1050)






Русские летописи дают разные версии возникновения города. По «Повести временных лет» (Лаврентьевский список) город существовал уже ко времени прихода Рюрика в 862 году.

# Псков

Псков основан в 903 году и впервые упоминается в «Повести временных лет» Удобное положение на водной магистрали помогло быстрому экономическому развитию города.



Уже в X веке Псков занимал значительную территорию, разделенную на три части: детинец, посад и культовый центр – святилище и кладбище.

“Псковский кром и река Великая”

В «Повести временных лет» сообщается о приведении молодому князю Игорю жены Ольги «от Плескова». Княгиню Ольгу верующие псковичи считают своей покровительницей. По данным археологических исследований первые поселения на территории Пскова появились более 2 тыс. лет назад

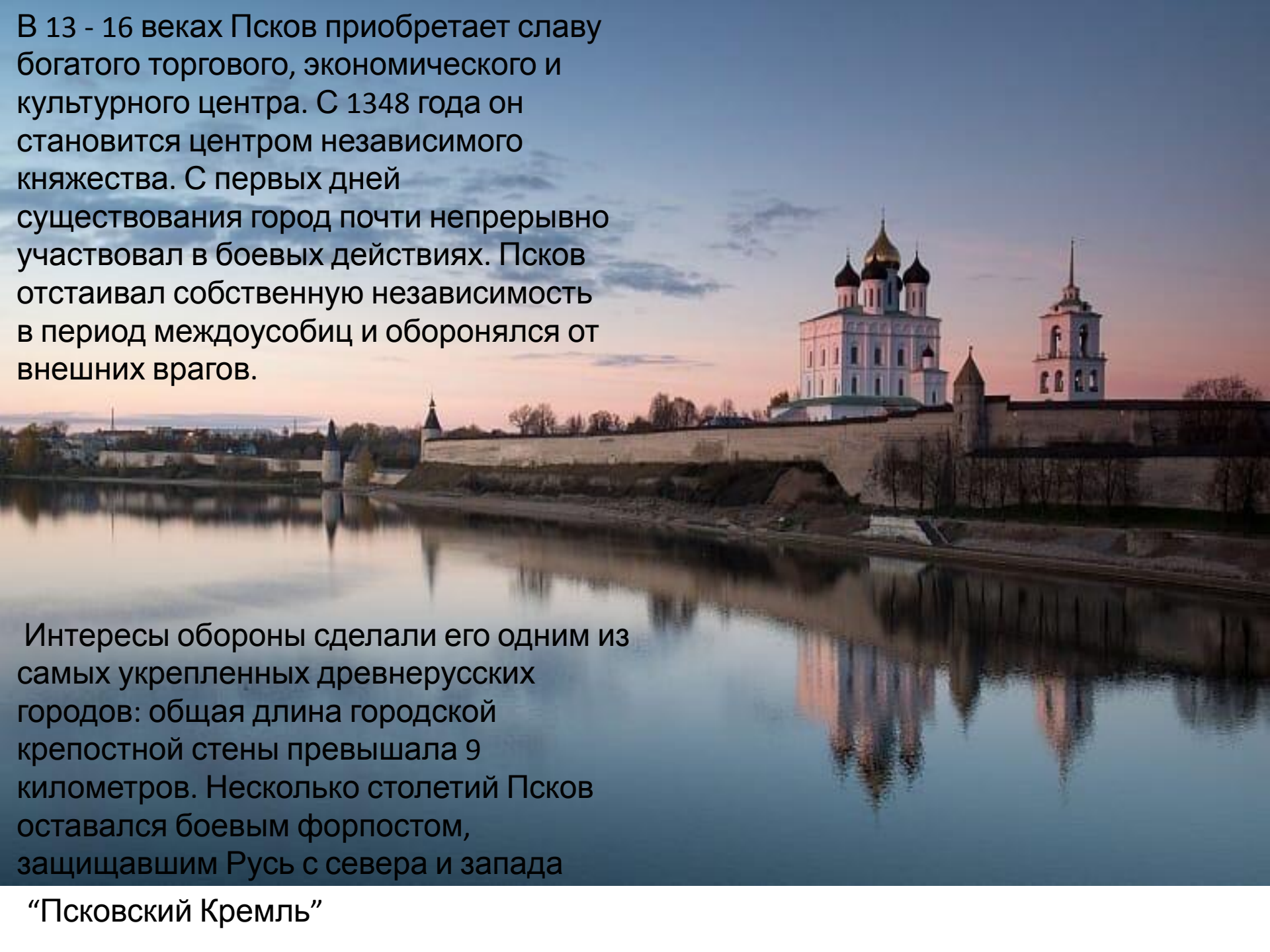


# ПОВЕСТЬ ВРЕМЕННЫХ ЛЕТ

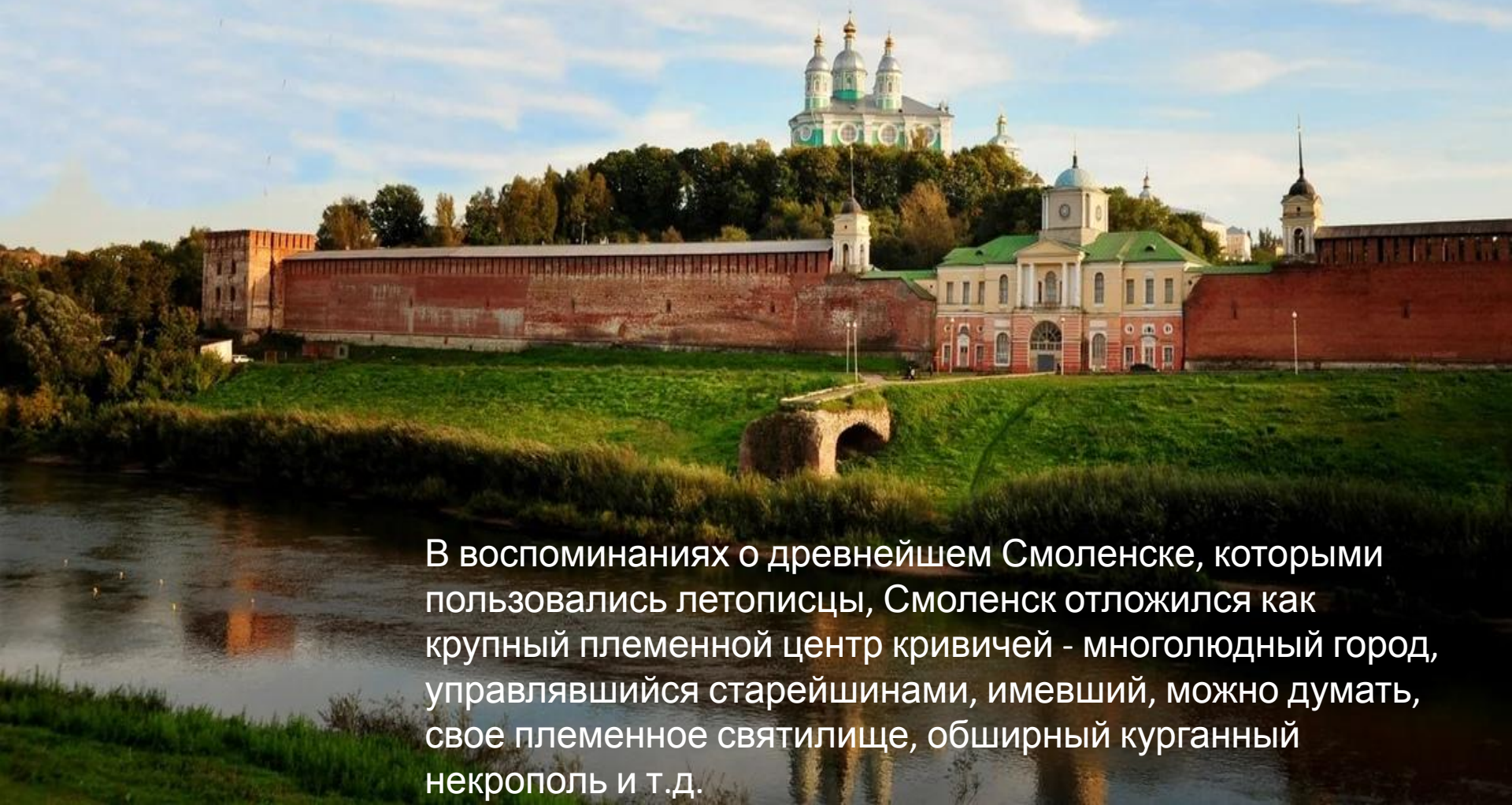
В 13 - 16 веках Псков приобретает славу богатого торгового, экономического и культурного центра. С 1348 года он становится центром независимого княжества. С первых дней существования город почти непрерывно участвовал в боевых действиях. Псков отстаивал собственную независимость в период междоусобиц и оборонялся от внешних врагов.

Интересы обороны сделали его одним из самых укрепленных древнерусских городов: общая длина городской крепостной стены превышала 9 километров. Несколько столетий Псков оставался боевым форпостом, защищавшим Русь с севера и запада

“Псковский Кремль”



Датой основания Смоленска считается 863 год. Эту дату содержит Устюжский летописный свод, сохранивший следы смоленского летописания. Летопись рассказывает о том, как в этот год отряд варягов во главе с Аскольдом и Диром совершил поход из Новгорода на юг.



В воспоминаниях о древнейшем Смоленске, которыми пользовались летописцы, Смоленск отложился как крупный племенной центр кривичей - многолюдный город, управлявшийся старейшинами, имевший, можно думать, свое племенное святилище, обширный курганный некрополь и т.д.



Однако 25-летние раскопки Смоленска Д. А. Авдусиным не обнаружили следов пребывания там человека в IX - начале XI в. Значит, в то время город находился где-то в другом месте поблизости: перенос городов - частое явление средневековья