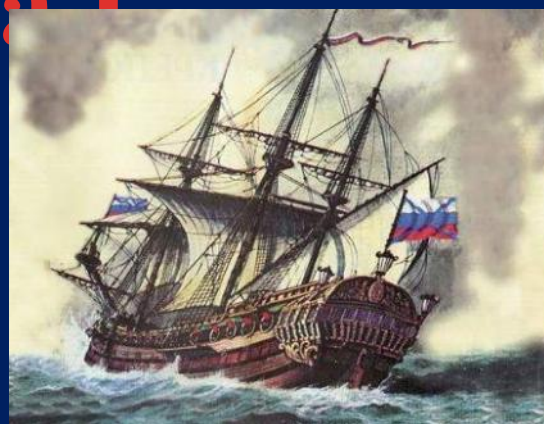
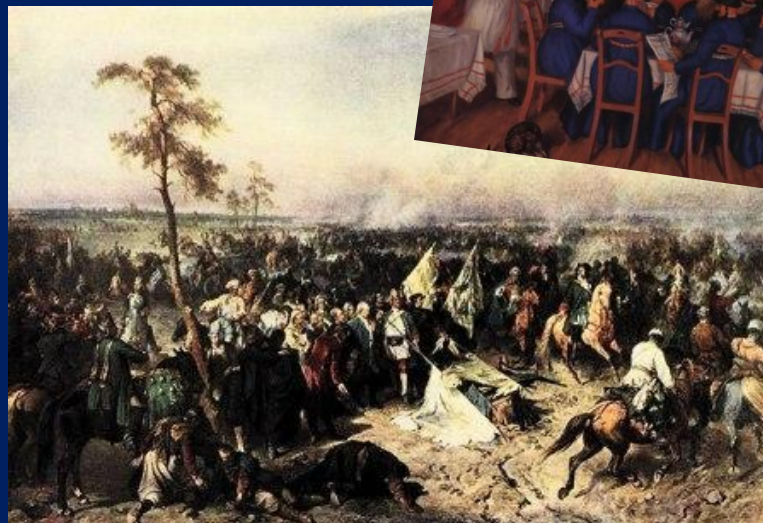


# Реформы Петра I



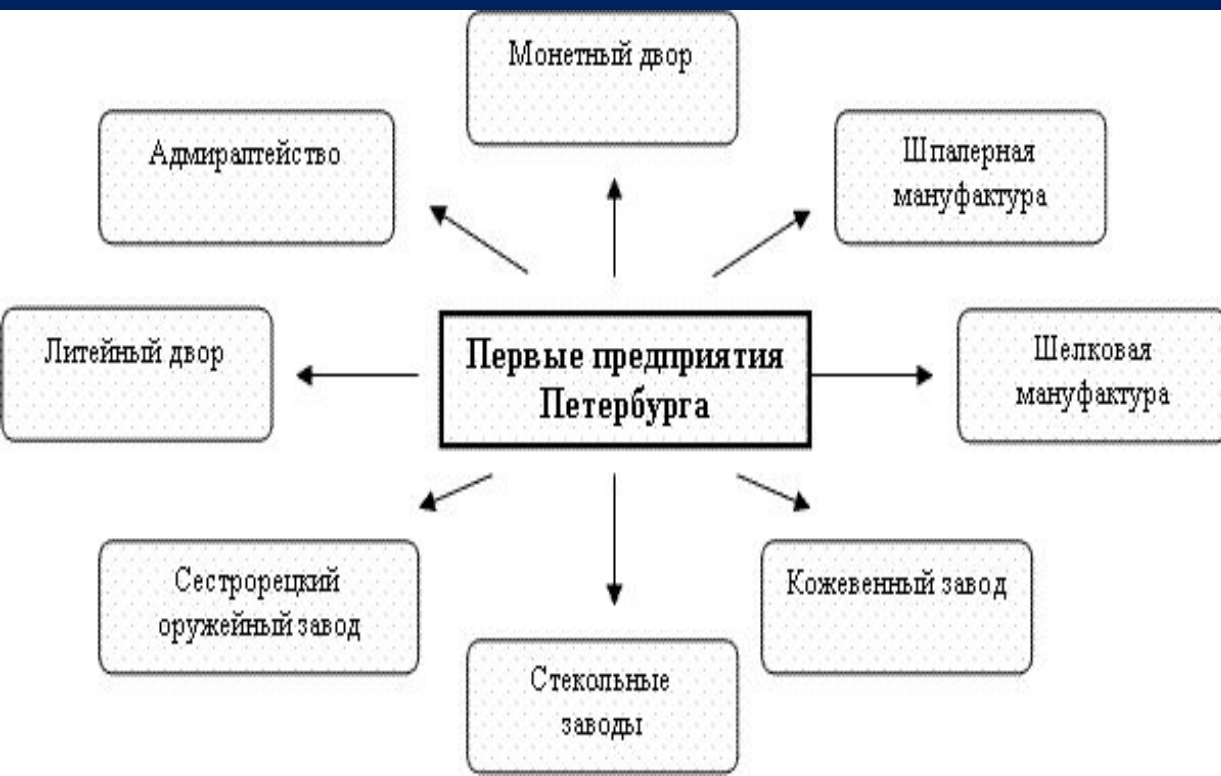
РАЗВИТИЕ ЭКОНОМИКИ







# е промышленности



# Основные причины проведения реформ в экономике:

1. Северная война требовала

для армии

большого количества боеприпасов

большого количества обмундирования

для флота

Леса

Парусов

Канатов

Строительство мануфактур

Полотняные

Суконные

Канатные

Крупные верфи

2. Прекращение импорта железа из Швеции потребовало его добычи и производства внутри страны

3. Необходимость ослабления конкуренции со стороны иностранного капитала на внутреннем рынке

4. Заинтересованность российского дворянства в повышении своей роли в политической и экономической сферах российского общества



2. Прекращение импорта железа из Швеции потребовало его добычи и производства внутри страны



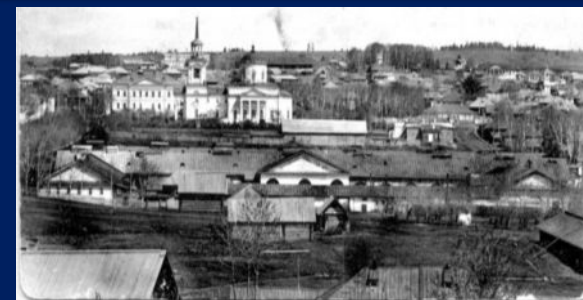
3. Необходимость ослабления конкуренции со стороны иностранного капитала на внутреннем рынке

Добыча отечественного металла

Строительство металлургических заводов

Строительство доменных заводов

Строительство медеплавильных заводов



**Протекционизм** - экономическая политика государства, заключающаяся в целенаправленном ограждении внутреннего рынка от поступления товаров иностранного производства. Осуществляется посредством введения комплекса прямых и косвенных ограничений импорта - таможенных тарифов, нетарифных барьеров, валютных ограничений, компенсационных пошлин, внутренних налогов и сборов, особого режима государственных закупок, "добровольных" ограничений экспорта и т.п.



На Уралѣ

№ 310. Каелинскій заводъ. Видъ на  
фабрики.



# Особенности российской мануфактуры:

Казенные

Это государственные мануфактуры, принадлежавшие казне

Купеческие и крестьянские

Принадлежали богатым промышленникам-купцам и разбогатевшим крестьянам

Вотчинные

Создавались помещиками.

Использовался труд

Разорившихся торговцев,

Ремесленников

Беглых крестьян

Иностранцев мастеров

Вольнонаемных работников

С 1721 г. посессионных крестьян

Крепостных крестьян, отработывавших барщину.

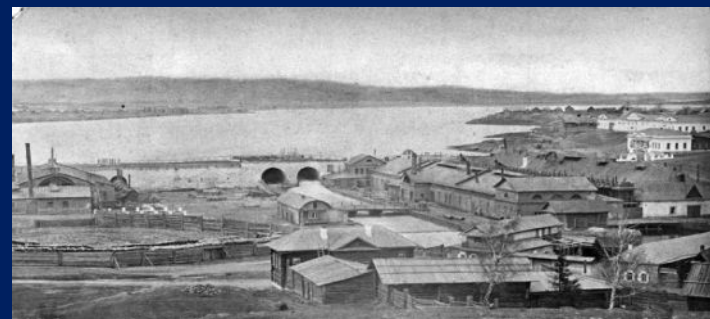
Особенностью российской мануфактуры является использование бесплатного труда феодально-зависимого населения

# Указ о Берг – привилегиях от 10 декабря 1719 г

7. Ежели владелец не имеет охоты сам строить, и с другими в товарищество вступить не похочет, или от недостатка своего не возможет, то принужден будет терпеть, что другие в его землях руду и минералы искать и копать и переделывать будут, дабы божие благословение втуне не осталось.

8. Кто в своих землях полезные металлы, яко золото, серебро и медь сыщет, и объявит в Берг-коллегиум, и похочет завод построить, тому дастся из коллегии, по доброте руд смотря, в займы денег на строение.

10. Мастерские люди таких заводов, которые подлинно в дело произведутся, не токмо от поборов денежных и солдатской и матрозской службы и всякой накладки освобождаются, но и в определенные времена за их работу исправную за плату получать будут







## Итоги развития промышленности к 1725 году:

220 мануфактур (1690гг-21). (В 11раз больше)

Выплавка чугуна увеличилась в 5 раз, начался экспорт железа за границу

Главным центром металлургии стал Урал. Здесь казной было основано 11 заводов

В Туле был построен оружейный завод

Построены судостроительные верфи в Воронеже, Архангельске, Карелии, Петербурге. (50 крупных и 200 мелких кораблей)

**Москва – центр текстильной промышленности.** 90 тыс. аршин (1 аршин = 1/3 сажени = 4 пяди = 16 вершков = 28 дюймов = 0,7112 м)  
Московский суконный двор. **Украина, Казань, Калуга – новые центры легкой промышленности.**

Казань – центр производства кожи, в том числе и на экспорт.





**РЕВИЗСКАЯ СКАЗКА.**  
г. ИВАНОВО, Ивановской губернии, Баженовского уезда, села СЛЕДНЕВА.

1810 года				1811 года			
Мужской пол.				Женский пол.			
№	Имя	Возраст лет	Земельный участок	№	Имя	Возраст лет	Земельный участок
1	Павел Павлов	35	Усадьба в селе Следнево, площадью 100 кв. саж.	1	Павлова Павлова жена	35	Усадьба в селе Следнево, площадью 100 кв. саж.
2	Сидор Борисов Сидоров	30	Усадьба в селе Следнево, площадью 100 кв. саж.	2	Сидорова Борисова жена	30	Усадьба в селе Следнево, площадью 100 кв. саж.
3	Иван Сидоров Иван	25	Усадьба в селе Следнево, площадью 100 кв. саж.	3	Иванова Сидорова жена	25	Усадьба в селе Следнево, площадью 100 кв. саж.
4	Петр Петров Петр	20	Усадьба в селе Следнево, площадью 100 кв. саж.	4	Петрова Петрова жена	20	Усадьба в селе Следнево, площадью 100 кв. саж.
5	Семён Семёнов Семён	15	Усадьба в селе Следнево, площадью 100 кв. саж.	5	Семёнова Семёнова жена	15	Усадьба в селе Следнево, площадью 100 кв. саж.
6	Николай Николаевич Николай	10	Усадьба в селе Следнево, площадью 100 кв. саж.	6	Николаева Николаевича жена	10	Усадьба в селе Следнево, площадью 100 кв. саж.
7	Александр Александрович Александр	5	Усадьба в селе Следнево, площадью 100 кв. саж.	7	Александрова Александровича жена	5	Усадьба в селе Следнево, площадью 100 кв. саж.
8	Иван Иванович Иван	3	Усадьба в селе Следнево, площадью 100 кв. саж.	8	Иванова Иванова жена	3	Усадьба в селе Следнево, площадью 100 кв. саж.
9	Пётр Павлович Пётр	1	Усадьба в селе Следнево, площадью 100 кв. саж.	9	Петрова Павловича жена	1	Усадьба в селе Следнево, площадью 100 кв. саж.
10	Семён Семёнович Семён	0	Усадьба в селе Следнево, площадью 100 кв. саж.	10	Семёнова Семёновича жена	0	Усадьба в селе Следнево, площадью 100 кв. саж.

Итого мужского пола на село ..... 9.  
Итого женского пола на село ..... 9.

# Развитие торговли





Одним из важнейших путей пополнения государственной казны является торговля. Для того, чтобы завладеть доходами от торговой деятельности, государство объявляло производство и продажу того или иного товара казенной монополией.

## Монополии

Зерно

Щетина

Мачтовый лес

Пенька

Табак

Воск

Железо

Парусина







Государство занималось торговлей с помощью откупщиков-богатых купцов, «откупавших» монопольное право торговли у Казны. В конце Северной войны торговая политика изменилась: в 1719 г. были отменены монополии почти на все товары.

Откуп — система сбора с населения налогов и других государственных доходов, при которой государство за определённую плату передаёт право их сбора частным лицам (откупщикам).

В руках откупщиков часто накапливались огромные богатства, так как собранные ими налоги и сборы с населения в 2—3 раза превышали средства, вносимые в казну.

Существовали следующие виды откупов: областные (в рамках города, района) специальные (откупы отдельных налогов, например пошлин, доходов от винной монополии).

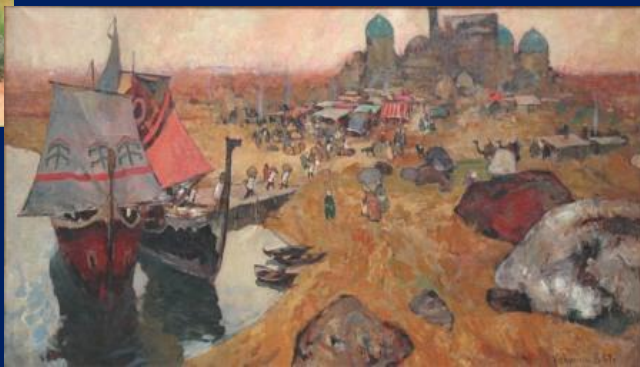


С.Я. Яковлев (Собакин. 1713-1784 — крупный промышленник и откупщик.



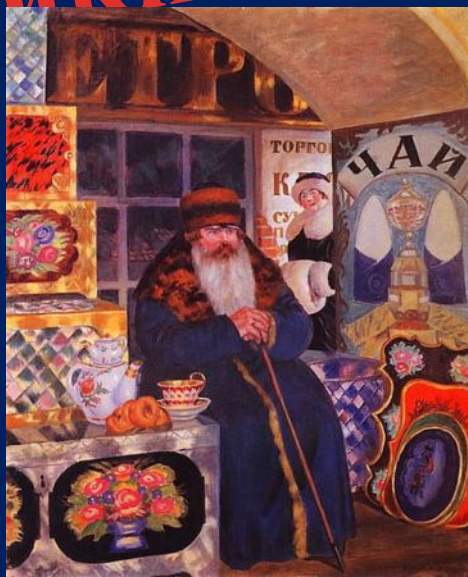
В России откупы были введены в конце XV века — начале XVI века. Особенно большое развитие получили таможенные, соляные, винные откупы. Винные откупы были введены в XVI веке и наибольшее значение приобрели в XVIII веке — XIX веке. Доход казны от питейного налога составлял свыше 40 % суммы всех налогов госбюджета.





# Всероссийский рынок.

## Возникновение ярмарок







**В старой России ежегодно устраивалось множество ярмарок. Они различались по профилю (лесные, хмелевые, конные, степные, так называемые скотские), по продолжительности (от 1 до 30 дней и более), по значению. три самые крупные ярмарки: Ирбитская (25 января - 1 марта), Киевская контрактная (1 февраля - 1 марта) и, конечно же, Нижегородская (15 июля - 25 августа).**



## Крупнейшие ярмарки России

Макарьевская  
(нижегородская)

Ирбитская

Киевская контрактная



Вид Петербурга в 1727 году



Первоначально на Макарьевской ярмарке большое значение имел сбыт изделий местных промыслов: полотен из с. Лысково, тулупов, шапок, рукавиц из с. Мурашкино, деревянной посуды из заволжских лесных районов. Вскоре привлеченные выгодным расположением Макарьевской ярмарки здесь появились крупные московские, ярославские, казанские купцы, затем армяне, бухарцы, торговцы из др. районов Средней Азии, а также из Персии и Закавказья.



Особое значение приобрели торговые связи с Астраханью. По мере освоения Сибири, возникновения торговых контактов с Китаем Макарьевская ярмарка становилась одним из центров обмена российских и европейских товаров на сибирские и китайские товары; связь осуществлялась по р. Кама, ее притокам и через Ирбитскую ярмарку. Связь с Малороссией, Белоруссией, Речью Посполитой, Причерноморьем обеспечивалась через Свенскую ярмарку. Западноевропейские товары поступали на Макарьевскую ярмарку гл. обр. через Архангельск.



# Таможенный тариф 1724 г.



Привозные и  
опускные товары

Пошлина  
не более  
5% цены

Но, если товар не имел  
конкуренции, то пошлины  
более высокие (например  
пенька 27,5%)

Таможенных доходов собиралось в конце царствования Петра до 869 1/2 тыс. руб. Ценность вывоза из России была выше ценности ввоза, что объясняется столько же полезностью русского сырья для западноевропейской обрабатывающей промышленности, сколько малым в России спросом на предметы роскоши и комфорта, за недостатком богатых людей.

Таможенный тариф 1724 г. носил чисто выраженный протекционистский характер. Самые высокие пошлины в 75% от цены товара устанавливались для тех изделий, производство которых в России могло полностью удовлетворить спрос внутреннего рынка /воск, свечи, железо, крахмал, парусина/, 25% /бумага/.

Как итог, к 1726 г. российский вывоз превысил ввоз.