

**Федеральное государственное бюджетное образовательное
учреждение высшего образования
« Омский государственный аграрный университет им. П. А.
Столыпина»
Факультет агрохимии, почвоведения, экологии,
природообустройства и водопользования
ОП по направлению 35.03.03 – Агрохимия и агропочвоведение**

Реферат

**На тему: Характеристика различных видов
фарфоровой посуды**

**Выполнила: Мурфазиева
Мария**

Фарфоровая посуда

Преимущества:

- термостойкость
- механическая прочность
- выдерживает резкие перепады температур
- устойчива к горячим кислотам, кроме фосфорной и фтороводородной.

Недостатки:

- тяжелая
- непрозрачная
- неустойчива к концентрированным растворам щелочей. 30.



Стаканы

- **Стаканы фарфоровые применяются для разнообразных химических работ: перемешивания, нагревания при помощи водяной бани, песочной бани или газовой горелки через асбест**



Выпарительные чашки

- Выпарительные чашки широко применяются в лабораториях для выпаривания и упаривания раст



Тигли

- Тигли—фарфоровые сосуды с фарфоровыми крышками
- Тигли бывают высокие и низкие
- Для нагревания тигля его нужно ставить в фарфоровый треугольник



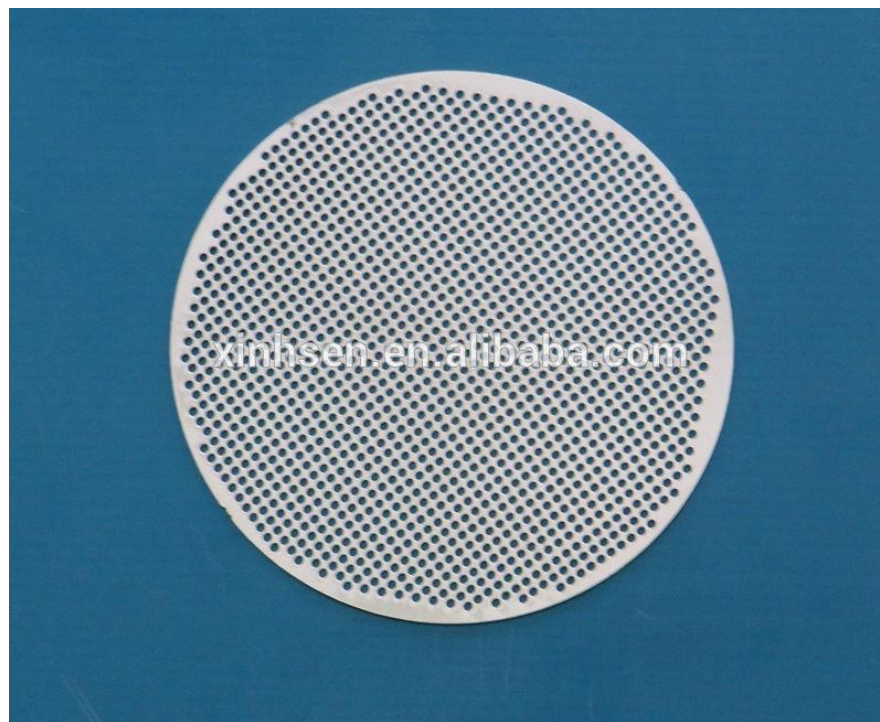
Тигли

- Фарфоровые тигли можно нагревать до температуры не выше 1200°C ; такую температуру возможно получить, если прокаливание вести в муфел



Воронка Бюхнера

- Воронки с перегородкой (воронки Бюхнера) применяются в химических лабораториях для фильтрования растворов при помощи фильтровальной бумаги под уменьшенным давлением (вакуумом). Для этого воронку Бюхнера вставляют в колбу Бунзена на резиновой пробке.



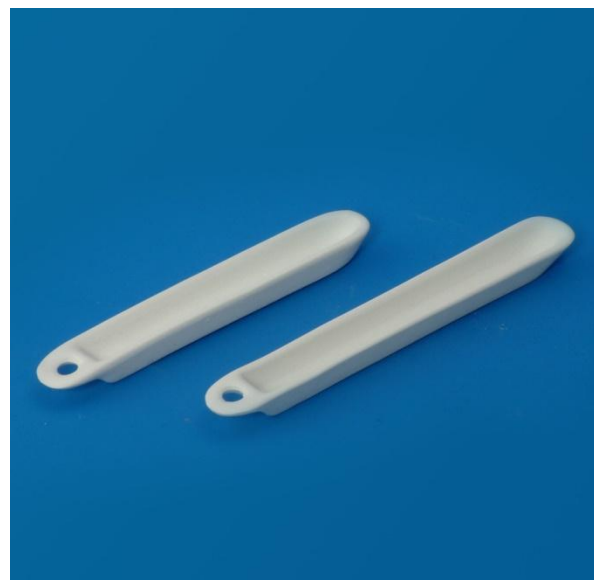
Ложка-шпатель

- Ложки-шпатели (рис. 8) применяют в химических лабораториях для отбора вещества, растирания, для снятия осадков, набирания вещества при взвешивании на весах и т.п
- Со всех сторон покрыт глазурью. Соответствует требованиям ГОСТ 9147-80



Фарфоровая ложка, лодочки

- Фарфоровая ложка предназначена для взвешивания веществ при взвешивании, снятия осадка. Поверхность покрыта глазурью. Соответствует требованиям ГОСТ 17709-78.
- Фарфоровые лодочки для прокаливания. Бывают различных размеров. Их не покрывают глазурью. На одном бортике лодочки имеется кольцо для закрепления крючком при вытаскивании лодочки из печи.



Ступка и пест

- Ступка и пест фарфоровые применяются в лабораториях для тонкого измельчения небольших количеств твердых веществ и тщательного перемешивания нескольких веществ.
- Измельчение в ступках производится вручную, с помощью песта.
- Для эффективности измельчения и растирания внутренняя поверхность ступки не покрывается глазурью и остается шероховатой. Наружная сторона ступки, за исключением дна и части стенок, покрыта глазурью.
- Рабочая часть песта глазурью не покрывается. Ручка глазурована



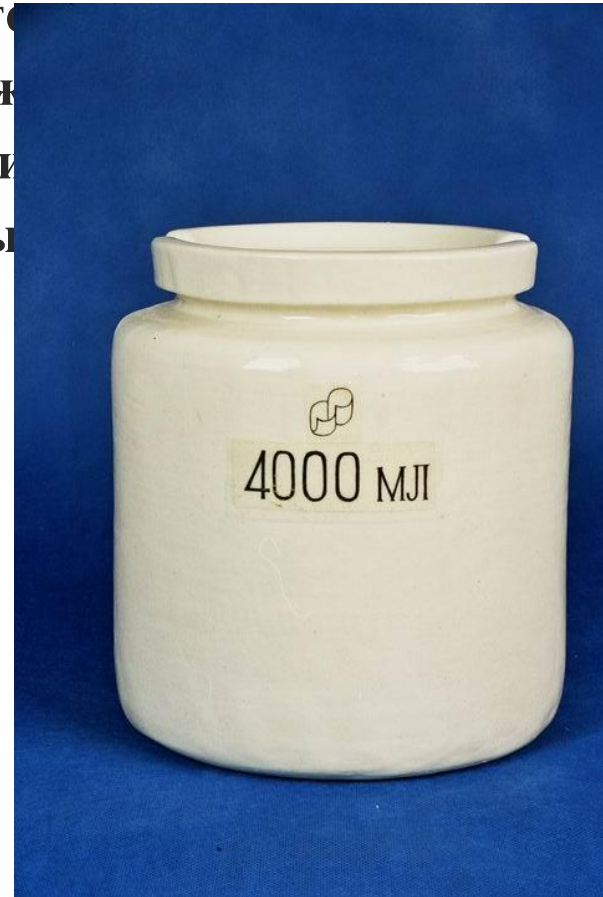
Кастрюля с ручкой

- Кастрюли с ручкой применяются для подогрева и выпаривания жидкостей кислого, щелочного и нейтрального характера при помощи водяной бани, песочной бани и газовой горелки через асбестовую прокладку, а также в качестве ковша при переливании жидкостей.



Барабаны

- Барабаны фарфоровые применяют для хранения материалов минерального происхождения выше семи по шкале твердости Мооса, при этом баров или кремниевой гальки, загружаемы



Вопросы

- 1.Какие преимущества у фарфоровой посуды?
- 2.Какие недостатки у фарфоровой посуды?
- 3.Для чего применяются фарфоровые стаканы?
- 4.Для чего служат фарфоровые чашки?
- 5.Куда помещают тигель при нагревании?
- 6.До какой температуры можно нагревать фарфоровые тигли?
- 7.С каким веществом нельзя работать в фарфоровом тигле?
- 8.Чем отличаются воронки Бюхнера от обычных стеклянных?
- 9.Для чего применяют в химических лабораториях ложки-шпатели?
- 10.Для чего применяются кастрюли с ручкой?