



Эвакуация населения в случае угрозы возникновения или возникновения чрезвычайных ситуаций





Эвакуация - временное отселение населения, а также вывоз материальных и культурных ценностей за границы зоны возможного поражения в безопасные районы





Нормативные правовые акты, регламентирующие организацию, планирование и проведение эвакуации

Порядок эвакуации населения, материальных и культурных ценностей в случае угрозы возникновения или возникновения чрезвычайных ситуаций природного и техногенного характера утвержден Постановлением Совета Министров ДНР от 26.04.2017 № 6-35



Методические рекомендации по созданию эвакуационных органов, планированию эвакуационных мероприятий на местном уровне построения Единой государственной системы предупреждения и ликвидации чрезвычайных ситуаций, организации работы пунктов временного размещения населения, пострадавшего в чрезвычайных ситуациях и транспортного обеспечения эвакуационных мероприятий утверждены Приказом МЧС ДНР от 23.01.2018 № 19



Проведение эвакуации обеспечивается



планированием
эвакуации



определением
безопасных
районов для
размещения
эвакуируемого
населения



созданием на
местном уровне
и в
организациях
эвакуационных
органов



организацией
оповещения
населения,
руководителей
организаций о
начале
эвакуации



обучением
населения
действиям во
время
проведения
эвакуации



организацией
жизнеобеспе-
чения временно
отселенного
населения в
безопасных
районах





Решение о проведении эвакуации принимают:

на местном уровне
руководители органов
местного
самоуправления

на объектовом уровне
соответствующие
руководители
организаций



В условиях введения особого правового режима «чрезвычайное положение» решение на временное отселение населения и эвакуацию материальных и культурных ценностей в безопасные районы принимается на основании Указа Главы Донецкой Народной Республики.



Способы проведения эвакуации

Эвакуация населения в безопасные районы планируется автотранспортом, пешим порядком или комбинированным способом, который предусматривает вывоз части населения транспортом с одновременным выводом остальной части населения пешим порядком за границы зон возможного поражения.

Определение порядка проведения эвакуации осуществляется решением руководителя органа местного самоуправления, организации





Эвакуационные комиссии и эвакуационные органы

сборные эвакуационные пункты

пункты временного размещения

пункты посадки (высадки) населения

пункты погрузки (выгрузки) материальных
и культурных ценностей на транспортные
средства

исходные пункты пешей эвакуации



Эвакуационные комиссии, их состав

Эвакуационная комиссия - нештатный орган управления, осуществляющий деятельность, связанную с проведением эвакуации населения, материальных и культурных ценностей в случае угрозы возникновения или возникновения чрезвычайных ситуаций природного и техногенного характера

В состав эвакуационной комиссии входят:

- председатель эвакуационной комиссии;
- заместитель председателя эвакуационной комиссии;
- секретарь эвакуационной комиссии;
- группа организации транспортного обеспечения;
- группа организации медицинского обеспечения;
- группа охраны общественного порядка и безопасности движения;
- группа материально-технического обеспечения;
- группа связи и оповещения;
- группа учета эвакуируемого населения



Основной задачей эвакуационной комиссии является планирование, подготовка и проведение эвакуации населения, материальных и культурных ценностей в чрезвычайных ситуациях

В режиме повседневной деятельности

осуществляет подготовку решения руководителя на планирование и проведение эвакуации органа власти



участвует в разработке Плана эвакуации населения (работников)



определяет порядок приведения в готовность эвакуационной комиссии к действиям, порядок управления эвакуацией



организует подготовку должностных лиц, входящих в состав эвакуационной комиссии



участвует в подготовке населения (работников) к проведению эвакуации





Основные задачи эвакуационной комиссии

в режимах «повышенная готовность», «чрезвычайная ситуация»:



осуществляет приведение в готовность к действиям эвакуационной комиссии и подчиненных эвакуационных органов. Организуется круглосуточное дежурство членов эвакуационной комиссии



осуществляет подготовку решений руководителей на проведение эвакуации и распоряжений, необходимых для их реализации



осуществляет уточнение порядка оповещения населения о начале и ходе проведения эвакуации в соответствии со складывающейся обстановкой



В неотложных случаях до принятия решения на проведение эвакуации осуществляет развертывание пунктов посадки населения на транспортные средства, исходных пунктов пешей эвакуации и выдвижение (сосредоточение) транспортных средств, привлекающихся к эвакуационным перевозкам, на пункты посадки



Эвакуационные органы



Сборный
эвакуационный
пункт

Пункт посадки
(высадки)
населения на
транспортные
средства

Исходные
пункты пешей
эвакуации



Сборные эвакуационные пункты (СЭП) создаются для сбора, учета населения и организованной отправки его в безопасные районы

Располагаются вблизи станций посадки на транспорт и в начале маршрутов пешей эвакуации. Размещают СЭП в общественных зданиях, пригодных для временного размещения людей в любую погоду

СЭП присваивается номер и за ним закрепляются автомобильный транспорт, расположенные вблизи защитные сооружения и соответствующие объекты

Структура СЭП должна обеспечивать пропускную способность 10-15 тыс. человек за время эвакуации



Схема организации СЭП

Зам. нач. СЭП





Планирование проведения эвакуации

План эвакуации

Мероприятия, проводимые при планировании заблаговременной эвакуации

→ Разработка планов эвакуации

→ Подготовка системы ПВР и ПДП населения

→ Подготовка населения к эвакуации путем проведения занятий

Содержание плана эвакуации

→ Краткая характеристика опасного объекта

→ Численность персонала объекта

→ Численность населения, проживающего в опасной зоне

→ Районы эвакуации и маршруты выхода к ним

→ Планируемые для эвакуации транспортные средства

→ Порядок оповещения

→ Порядок укрытия и сбора населения

→ Порядок использования средств индивидуальной защиты

→ Обеспечение охраны общественного порядка

→ График вывоза населения из зон поражения

→ Перечень должностных лиц, отвечающих за эвакуацию



Упреждающая

Экстренная

По срокам проведения

**Виды
эвакуации**

По численности эвакуируемых

Локальная
(в пределах одного
населенного пункта)

Местная (в пределах
города или района)

Государственная
(в пределах
территории ДНР)



Виды обеспечения при проведении эвакуации

**Транспортное
обеспечение**

**Медицинское
обеспечение**

**Охрана общественного
порядка и безопасности
движения**

**Материально-
техническое
обеспечение**



Организация медицинского обеспечения при проведении эвакуации

Организация выполнения задач медицинского обеспечения

Подготовка расчетов, определяющих задачи медицинского обеспечения: учреждения здравоохранения, выделяющие медицинский персонал, специализированный медицинский транспорт; численность выделяемого медицинского персонала и количество специализированного медицинского транспорта.

Сроки готовности учреждений здравоохранения к выполнению задач

Распределение сил и средств учреждений здравоохранения, обеспечивающих: развертывание медицинских пунктов на сборных эвакуационных пунктах, пунктах временного размещения, пунктах посадки населения на транспортные средства, исходных пунктах пешей эвакуации; организацию санитарно-гигиенического контроля за условиями размещения, питания, водоснабжения, санитарного состояния в пунктах временного размещения эвакуируемого населения

Организация эвакуации пациентов (нетранспортабельных больных) из учреждений здравоохранения, расположенных в зоне возможного поражения

Учреждения здравоохранения, осуществляющие прием и размещение пациентов (нетранспортабельных больных), подлежащих эвакуации из учреждений здравоохранения, расположенных в зоне возможного поражения



Охрана общественного порядка и безопасности движения при проведении эвакуации

организация выполнения задач охраны общественного порядка и безопасности движения

распределение сил и средств для развертывания стационарных и подвижных постов, обеспечивающих: охрану общественного порядка на сборных эвакуационных пунктах, пунктах временного размещения, пунктах посадки населения на транспортные средства, исходных пунктах пешей эвакуации

регулирование движения и сопровождение автомобильных и пеших колонн на маршрутах эвакуации;

оцепление зоны возможного поражения, охрану объектов на ее территории; охрану на маршрутах и местах хранения материальных и культурных ценностей, подлежащих эвакуации;

проведение расчетов, определяющих по каждой задаче охраны общественного порядка и безопасности движения: организации (подразделения), выделяющие работников, транспортные средства; места развертывания стационарных и подвижных постов; численность работников и количество транспортных средств по каждому посту



Организация материально-технического обеспечения при проведении эвакуации



Организация выполнения задач материально-технического обеспечения

Распределение сил и средств организаций, обеспечивающих:

развертывание на пунктах временного размещения стационарных и подвижных пунктов питания;

развертывание подвижных пунктов вещевого снабжения, подвижных пунктов подвоза воды

развертывание пунктов обогрева на пунктах посадки населения в автомобильный транспорт, исходных пунктах пешей эвакуации, маршрутах пешей эвакуации



Транспортное обеспечение

Основные задачи транспортного обеспечения эвакуационных мероприятий

вывоз населения из зон возможного поражения в безопасные районы на пункты временного размещения

вывоз материальных и культурных ценностей, подлежащих эвакуации, из зон возможного поражения в безопасные районы к местам временного хранения (размещения)

перевозка личных вещей населения при выполнении эвакуации пешим порядком

максимальное использование возможности всех видов транспорта для организации выполнения эвакуационных перевозок в сжатые сроки



В первую очередь транспортом вывозятся:

медицинские
учреждения



население, которое не может передвигаться пешим порядком (беременные женщины, женщины с детьми до 14 лет, больные, находящиеся на амбулаторном лечении, мужчины старше 65 лет и женщины старше 60 лет)



Пункты временного размещения (ПВР)

предназначаются для временного размещения эвакуируемого населения и организации выполнения первоочередных задач его жизнеобеспечения

размещаются в жилых, общественных и административных зданиях в безопасных районах для приема, временного размещения и первоочередного жизнеобеспечения эвакуируемого населения



обеспечивают выполнение функций по приему эвакуационного населения



Задачи ПВР

в повседневной деятельности

при возникновении ЧС





Схема организации ПВР

*Группа встречи, регистрации
и учета населения*

Группа размещения населения

*Группа охраны общественного
порядка и пожарной
безопасности*

Медицинский пункт

*Кабинет психологического
обеспечения*

Справочная служба

Комната матери и ребенка

Пункт питания



Помещения ПВР



Примерная схема ПВР



ТРЕТЬЕ УЧЕБНОЕ МЕСТО

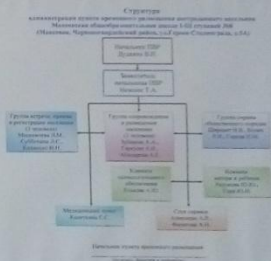
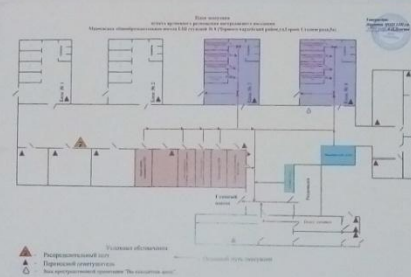
Пункт

временного размещения пострадавшего населения

Макеевская общеобразовательная школа I-III ступеней № 8 (Червоногвардейский район, ул. Героев Сталинграда, 5а)

Цели пункта временного размещения пострадавшего населения (ПВР):

Целью создания ПВР является обеспечение условий для первоочередного жизнеобеспечения пострадавшего населения (сохранения жизни и здоровья людей) в чрезвычайных ситуациях природного и/или техногенного характера.



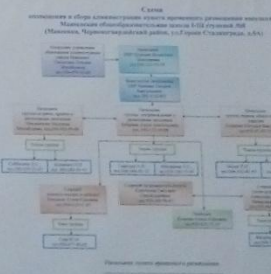
Задачи пункта временного размещения пострадавшего населения (ПВР):

Основные задачи ПВР:

- а) в режиме повседневной деятельности:
 - разработка документов ПВР;
 - подготовка администрации ПВР к действиям по приему, регистрации (учету) и размещению пострадавшего населения;
 - подготовка оборудования и имущества;
- б) при получении распоряжения на развертывание ПВР (при угрозе или возникновении ЧС):
 - развертывание ПВР, подготовка его к приему пострадавшего населения;
 - регистрация (учет) пострадавшего населения и его размещение;
 - оказание первой медицинской помощи пострадавшему населению;
 - первоочередное жизнеобеспечение пострадавшего населения;
 - информирование пострадавшего населения об изменениях в сложившейся обстановке;
 - обеспечение и поддержание общественного порядка в ПВР.

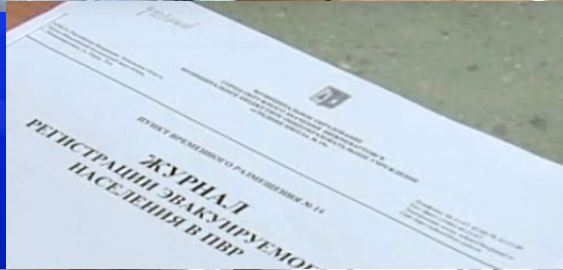
Состав администрации пункта временного размещения пострадавшего населения:

- В состав администрации ПВР входят:
- Начальник ПВР – Душина В.И. – 1 чел.
 - Заместитель начальника ПВР – Невина Т.А. – 1 чел.
 - Группы учета, приема и регистрации пострадавшего населения:
 - женские группы – Маслачева Д.М. – 1 чел.
 - рабочие группы – Сибелькина Л.С., Кошкина П.И. – 2 чел.
 - Группы обеспечения и размещения пострадавшего населения:
 - женские группы – Тибурова А.А. – 1 чел.
 - рабочие группы – Гуркина А.И., Абыркова А.Е. – 2 чел.
 - Служба охраны:
 - рабочий стол охраны – Ахметова А.В. – 1 чел.
 - рабочий стол охраны – Филонова А.И. – 1 чел.
 - Медицинский пункт:
 - рабочий медицинский пункт – Калашникова С.С. – 1 чел.
 - Кладовая первичного медицинского обеспечения – Калашникова А.В. – 1 чел.
 - Кладовая мебели и работы:
 - старший кладовый мебели и работы – Раузинова Ю.Ю. – 1 чел.
 - рабочий кладовый мебели и работы – Гора Ю.И. – 1 чел.
 - Группы охраны общественного порядка:
 - женские группы – Шереметьева И.В. – 1 чел.
 - рабочие группы – Батыев Р.А., Сердюк Н.М. – 3 чел.





Документация ПВР



- приказ руководителя организации о создании ПВР;
- функциональные обязанности администрации ПВР;
- штатно-должностной список администрации ПВР;
- табель оснащения медпункта ПВР;
- схема оповещения администрации ПВР;
- схема связи и управления ПВР;
- журнал регистрации размещаемого в ПВР населения;
- журнал полученных и отданных распоряжений в ПВР;
- журнал отзывов и предложений размещаемого в ПВР населения;
- журнал учёта инструктажа по пожарной безопасности



Шесть правил грамотной эвакуации



1

Сохраняйте
спокойствие



2

Не создавайте
давку



3

На время
отключите телефон



4

Пропускайте детей
и стариков



5

Воспользуйтесь
лестницей



6

Действуйте
организованно