

Русский родной язык
*Образность русской речи:
метафора, олицетворение*



Отгадайте загадки



Красная девушка по небу ходит.

Солнце

Не куст, а с листочками, не рубашка, а сшита, не человек, а рассказывает.

Книга

Красна девица сидит в темнице, а коса наружу.

Морковь

- А что означает слово *загадать*?

Загадка имеет скрытый смысл. Загаданные предметы описаны посредством других, имеющих сходство с теми, о которых умалчивается.

- Что используют для обозначения загаданного предмета?



Соотнесите загадку с отгадкой

- ❖ Три братца пошли на речку купаться, два купаются, третий на берегу валяется. Искупались, вышли, на третьем повисли. Чайник
- ❖ В тёмной темнице красны девицы без нитки, без спицы вяжут вязеницы. Петух
- ❖ В брюхе – баня, в носу – решето, на голове – пупок; всего одна рука и то на спине. Лошадь
- ❖ Не пахарь, не столяр, не кузнец, не плотник, а первый на селе работник. Вёдра, коромысло
- ❖ Не ездук, а со шпорами; не сторож, а всех будит. Улей, пчёлы, соты



Метафора (с греч. – перенос)



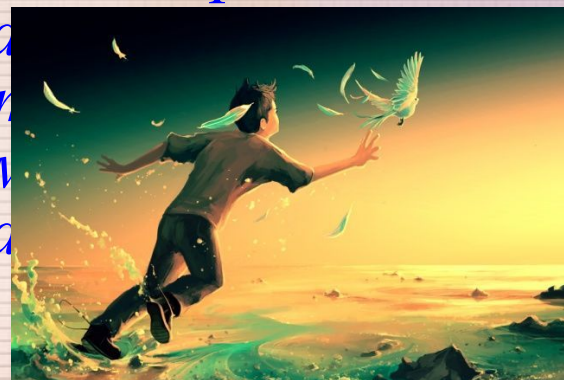
Чтобы появилась метафора, следует найти точки соприкосновения двух предметов или явлений в чем-то, например:

- *озеро как зеркало — зеркало озера;*
- *руки как золото — золотые руки;*
- *волосы как серебро — серебряные волосы.*

Именно поэтому метафору считают скрытым сравнением, в котором отображаются как постоянные, так и временные, преходящие, случайные сходства предметов.

Мета́фора — слово или выражение, употребляемое в переносном значении, в основе которого лежит сравнение неназванного предмета или явления с каким-либо другим на основании их общего признака. *Термин*

принимает свое название от Аристотеля, который так понимал метафору. По его мнению, метафора — это подр...



Метафоричными являются связи животное — человек
и отсюда возникшие наименования людей в
переносном смысле: *свинья, лиса, сорока, волк,
медведь, петух, вол.*



МЕДВЕДЬ



БЕЛКА



ЗАЯЦ

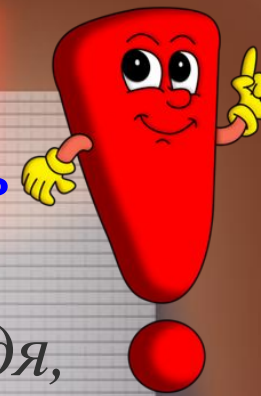


ВОЛК



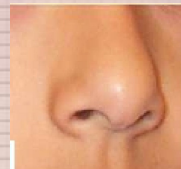
ЛИСА





Перенос значения одного слова на другой, то есть возникновение метафоры, связан с их сходством:

подобие формы: *дамская шляпка — шляпка гвоздя, копка сена — копка волос;*

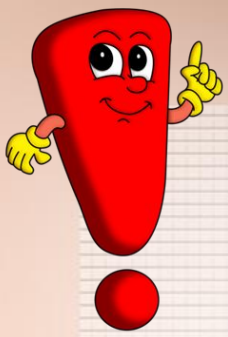


цветовая близость: *янтарные бусы — янтарный блеск; золотое кольцо — золотая листва;*

общность функции: *дворники расчистили снег — автомобильные дворники; горит свеча — горит лампочка; сторож (охранник) — сторож (кухонное приспособление, не дающее подгореть молоку);*

похожесть в расположении: *подошва обуви — подошва горы.*





Олицетворение — прием в литературе

Часто писатели и поэты прибегают к одной из разновидностей метафоры — **олицетворению**, чтобы создать ёмкий и яркий образ природы или явления. Художники слова наделяют неживые предметы свойствами и качествами человека. Так возникает олицетворение. Предметы остаются неживыми, но у них появляются человеческие качества. Явления или предметы, животные, птицы ведут себя как люди: разговаривают, думают, печалются или радуются.

*Могучий день пришел. Деревья встали прямо,
Вздохнули листья. В деревянных жилах
Вода закапала.*

Н. Заболоцкий. Утренняя песня.



Олицетворение — это литературный прием перенесения свойств и качеств человека на неодушевлённые предметы и отвлеченные понятия.

С. Есенин

Мелколесье. Степь и дали. Свет луны
во все концы.

Вот опять вдруг **зарыдали** Разливные
бубенцы.

Ф. Тютчев

Лазурь небесная **смеётся**, Ночной
омытая грозой,

И между гор росисто вьется Долина
светлой полосой.

лес проснулся (сравните:
ребенок проснулся); *камыш
шепчет* (девушка шепчет);
темнота подкралась
(разведчик подкрался).

