

ДИГГЕРЫ



Диггер это человек, ищущий приключений на свою единственную попу. Слово «диггер» происходит от английского глагола to dig («копать»). Диггеры исследуют подземелья, как естественного, так и искусственного происхождения. Главные доспехи диггера — фонарик, шлем, прочная обувь и бездонная бутылка адреналина.

**Manic Digger**





**Диггеры не всегда
дружат с законом,
поэтому если вы
хотите стать
диггером, то
должны понимать,
что любовь к
подземельям
заброшенным
может привести вас
в подземелье
отапливаемое и
хорошо охраняемое.**



✓ **СЕГОДНЯШНЕЕ ДИГГЕРСТВО – ЭТО МОЛОДЕЖНАЯ СУБКУЛЬТУРА, СРОДНИ РУФФЕРСТВУ ИЛИ ЗАЦЕПИНГУ. ЭТО ОЗОРСТВО, ПРЕОДОЛЕНИЕ СЕБЯ И СВОИХ СТРАХОВ. ДИГГЕРСТВО СТАЛО МОДНЫМ ЮНОШЕСКИМ УВЛЕЧЕНИЕМ.**



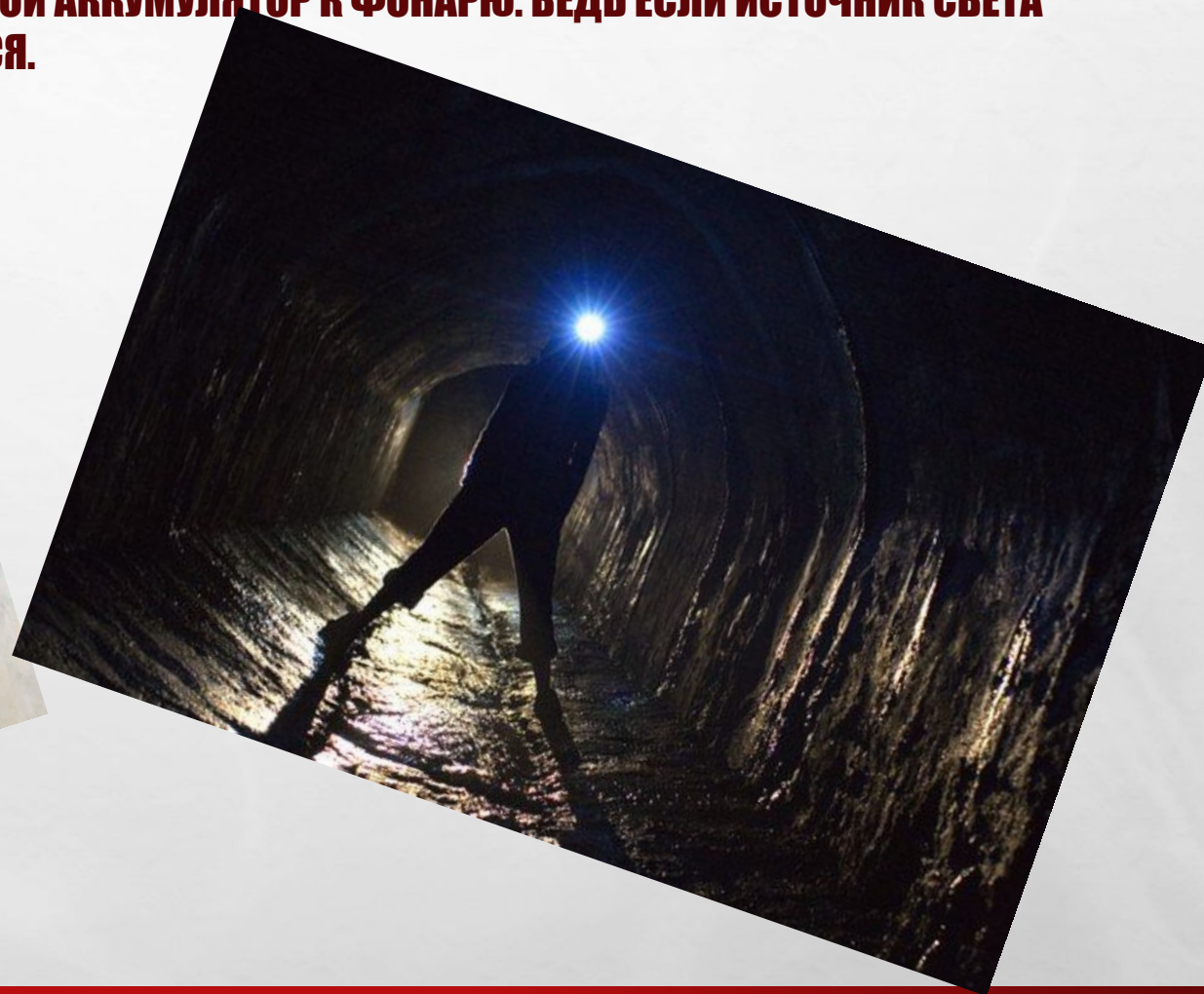
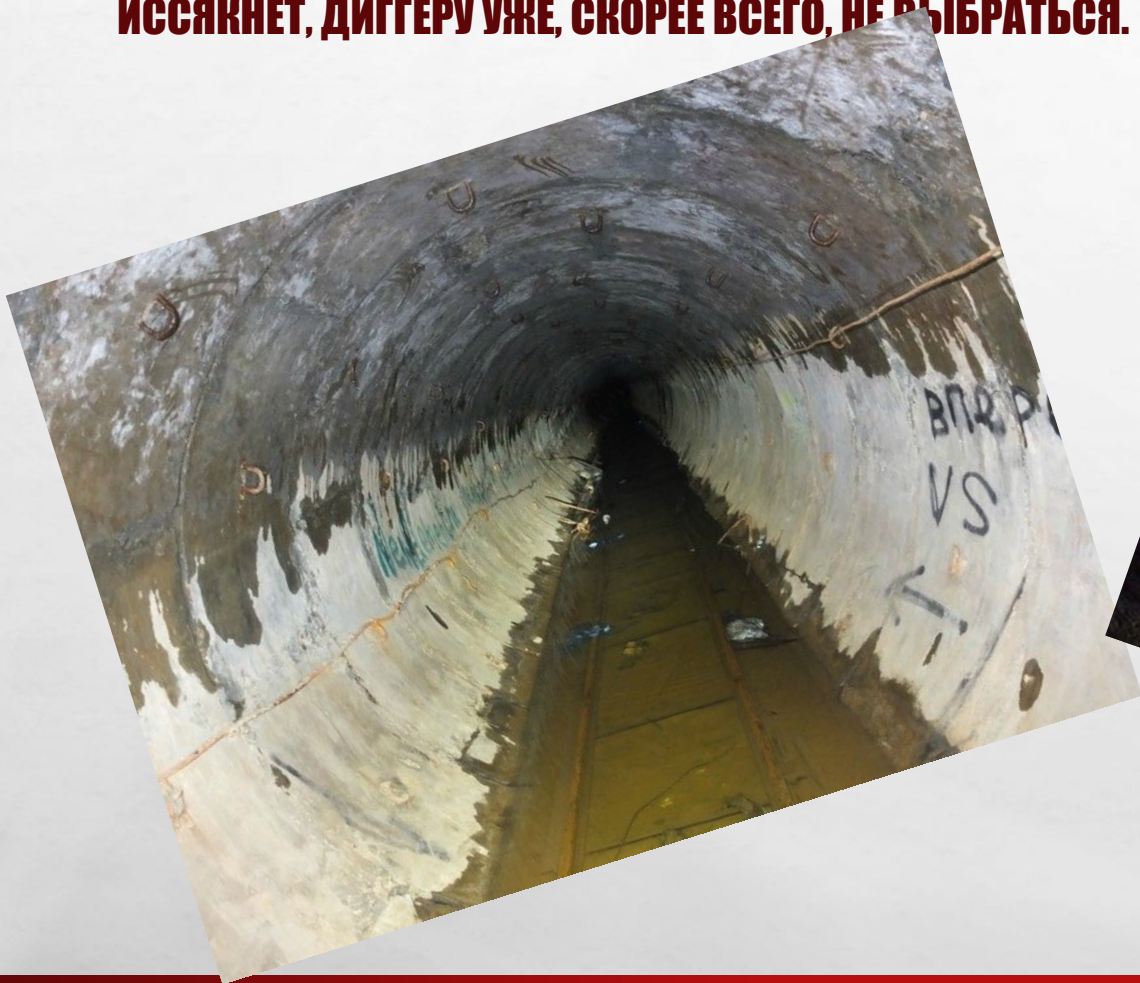
✓ **Более ста лет назад едва ли ученые и археологи называли себя диггерами. Это слово вошло в лексикон горожан лет пятнадцать назад. Да и имеют ли современные диггеры хоть малейшее отношение к тем мастодонтам истории, которые самоотверженно двигались к заветной цели раскрытия археологических тайн сквозь толщи земли и времени, вооружившись лишь заступом, лопатой и бесценными знаниями? Практически нет**

ЩИ НЕ ПАЛИМ БАНДАНА НА МОРДЕ

✓ **БАНДАНА ЗАКРЫВАЕТ ЛИЦО, ЧТОБЫ НЕ ВОЗМОЖНО БЫЛО ИДЕНТИФИЦИРОВАТЬ ТАКОГО «ДИГГЕРЧЕГА» НА ФОТОГРАФИИ. НО ЗАКРЫТОЕ ЛИЦО – РОДОМ ИЗ 1990-Х ГОДОВ, КОГДА ОЛДСКУЛЬНЫЕ ДИГГЕРЫ, КОТОРЫЕ НЕ ОКАЗАЛИСЬ В КОМАНДЕ МИХАЙЛОВА, ЛАЗАЛИ В СПЕЦОБЪЕКТЫ И МЕТРО 2. ПОСКОЛЬКУ ДИГГЕРОВ ТОГДА БЫЛО ЗНАЧИТЕЛЬНО МЕНЬШЕ, ЧЕМ СЕЙЧАС, А ФОТОГРАФИИ, СДЕЛАННЫЕ ЕЩЕ НА ПЛЕНОЧНУЮ «МЫЛЬНИЦУ», МОГЛИ ЗАПРОСТО ЛЕЧЬ НА СТОЛ «ТОВАРИЩУ» ПРИ ИСПОЛНЕНИИ, Т.Е. «МАЙОРЧЕГУ», ТО ЭТО ДЕЙСТВИТЕЛЬНО ИМЕЛО СМЫСЛ. СЕЙЧАС ВЫЛОЖЕННЫЕ В СОЦСЕТИ ФОТОГРАФИИ ИЗ МЕТРО ИЛИ РЕЧЕК, ГДЕ У ВСЕХ ЗАКРЫТЫ ЛИЦА, СТАЛО ОПРЕДЕЛЕННЫМ СТИЛЕМ.**



- **ГРУППЫ РЕБЯТ, ЧАСТО ПО КОЛЕНУ В ВОДЕ, ДВИГАЮТСЯ ПО РАЗВЕТВЛЕННЫМ ДРЕНАЖНЫМ СИСТЕМАМ, СПУСКАЯСЬ С КАЖДЫМ УРОВНЕМ ВСЕ НИЖЕ, СКВОЗЬ ЗАВАЛЫ, ДЕРЖАСЬ ЗА РЖАВЫЕ ПОРУЧНИ И ЛЕСТНИЦЫ. ОБЯЗАТЕЛЬНОЕ ПРАВИЛО ТАКОГО ПОХОДА — ИМЕТЬ С СОБОЙ ЗАПАСНОЙ АККУМУЛЯТОР К ФОНАРЮ. ВЕДЬ ЕСЛИ ИСТОЧНИК СВЕТА ИССЯКНЕТ, ДИГГЕРУ УЖЕ, СКОРЕЕ ВСЕГО, НЕ ВЫБРАТЬСЯ.**



✓ **ГУЛЯЯ ПО МОСКОВСКИМ ПЕРЕУЛКАМ, МОЖНО ЗАМЕТИТЬ УЧАСТКИ, КАК БУДТО ПРИНАДЛЕЖАЩИЕ МЕТРОПОЛИТЕНУ — КРАСНАЯ «М» НА ТЯЖЕЛЫХ ВОРОТАХ, СПЛОШНОЙ ЗАБОР С КОЛЮЧЕЙ ПРОВОЛОКОЙ. НА ЗАБОРЕ ОБЫЧНО ВИСИТ ТАБЛИЧКА КОМПАНИИ ОАО «ТРАНСИНЖСТРОЙ» (ТИС), КОТОРАЯ ЗАНИМАЕТСЯ СТРОИТЕЛЬСТВОМ ПОДЗЕМНЫХ СООРУЖЕНИЙ И КОММУНИКАЦИЙ, В ТОМ ЧИСЛЕ — МЕТРО. ОДНАКО, ЕСЛИ ВЕРИТЬ СООБЩЕНИЯМ, РАЗБРОСАННЫМ ПО СЕТИ, ЗА ТАКИМИ ЗАБОРАМИ СКРЫВАЮТСЯ НЕ ОЧЕРЕДНЫЕ СТРОЙКИ МЕТРОПОЛИТЕНА, А ШАХТЫ, ВЕДУЩИЕ В ДРУГИЕ ПОДЗЕМЕЛЬЯ ГОРОДА — БОМБОУБЕЖИЩА, БУНКЕРЫ ИЛИ ПРЕСЛОВУТОЕ «МЕТРО-2».**

✓ **НА ФОРУМАХ НЕТРУДНО НАЙТИ ДАЖЕ СХЕМЫ, ПОКАЗЫВАЮЩИЕ, КАК УТВЕРЖДАЕТСЯ, ПОДЗЕМНЫЕ ХОДЫ МЕЖДУ ОБЪЕКТАМИ ТИС. СЧИТАЕТСЯ, ЧТО ЭТИ ТОННЕЛИ ВЕДУТ В ТОМ ЧИСЛЕ И В КРЕМЛЬ.**

