

ИЗМЕНЕНИЯ В КУЛЬТУРЕ И БЫТЕ В ПЕРВОЙ ЧЕТВЕРТИ XVIII ВЕКА

План урока:

1. Просвещение и образование.
2. Развитие науки и техники.
3. Живопись и архитектура.
4. Театр.
5. Новшества в быту.

Новые слова:

- Лексикон
- Барокко
- Ассамблеи
- Гравюра
- Кант
- Клавикорды

● Петр I подавал пример неустанного овладения знаниями и требовал того же от других. Он владел 14 ремеслами, в Голландии он получил звание корабельного плотника, в Англии – инженера, был прекрасным полководцем и флотоводцем, выдающимся дипломатом.





- Для учебы и практического освоения наук россиян посылали за границу. Чаще это были юноши из дворянских фамилий. По возвращении на родину их ждал строгий экзамен. Петр I не раз сам выполнял роль экзаменатора. В то время учеба приравнивалась к государственной службе, а потому спрос был особый. Тем, кто не хотел учиться священники по приказу Петра I не давали разрешения на брак.

Для получения знаний высокого уровня и появления большого количества специалистов в разных областях Петр I формирует в стране систему *профессионального образования*.



- Поначалу в школах могли учиться дети из разных слоев населения. Однако вскоре во многие специальные учебные заведения стали принимать только детей дворян. Дети же крепостных крестьян в государственных школах обучаться не могли.



Учебные заведения:



- *Низшая ступень: цифирные школы:
учащиеся овладевали навыками чтения, письма, счета.*
- *Цифирные школы открылись более чем в 40 городах России. (1714 г.)*
- *гарнизонные школы для детей солдат*
- *адмиралтейские школы для детей матросов.*



- Более обширные и разнообразные знания (алгебра, геометрия, тригонометрия, черчение, астрономия и т.д.) давала организованная в 1701г. школа математических и навигационных наук в Москве.

- В 1715 г. часть классов перевели в Петербург и на этой базе создали *Морскую академию*. Навигационные школы открыли также в Новгороде, Нарве, Ревеле, Астрахани.



Здесь помещалась Школа математических и навигационных наук

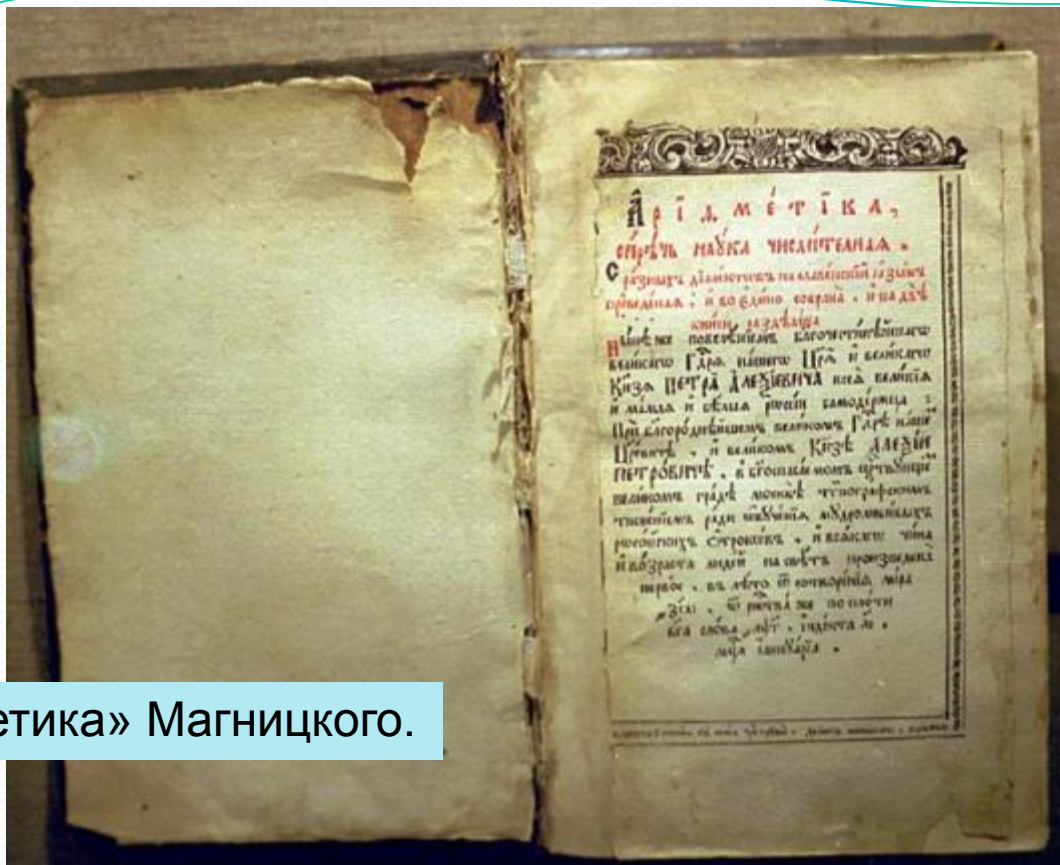
и 785



КАДЕТЪ И ОФИЦЕРЪ
Артиллерійскаго и Инженернаго Корпуса 1784-1786.
(Въ парадной формѣ).

СПБ. Мюн. 2

- В 1707 г. были основаны *медицинские школы* в Москве, через несколько лет такая школа начала действовать в Петербурге. На Урале и в Карелии создаются *горные училища*. Возникают *инженерная и артиллерийская школы*.



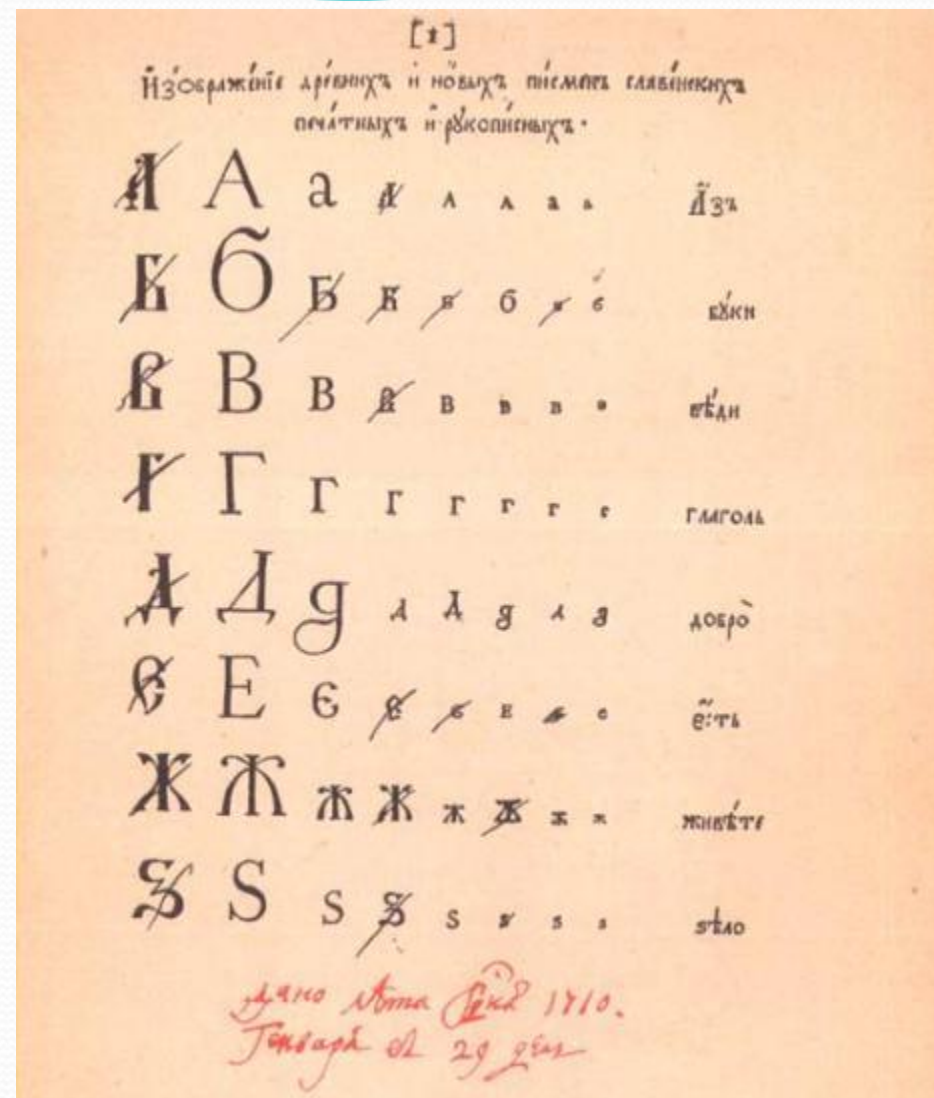
«Арифметика» Магницкого.

- Создание системы образования потребовало издания множества книг (учебников, справочников, наглядных пособий). Только за первую четверть XVIII в России было издано больше книг, чем за все 150 лет, прошедшие с начала русского книгопечатания.



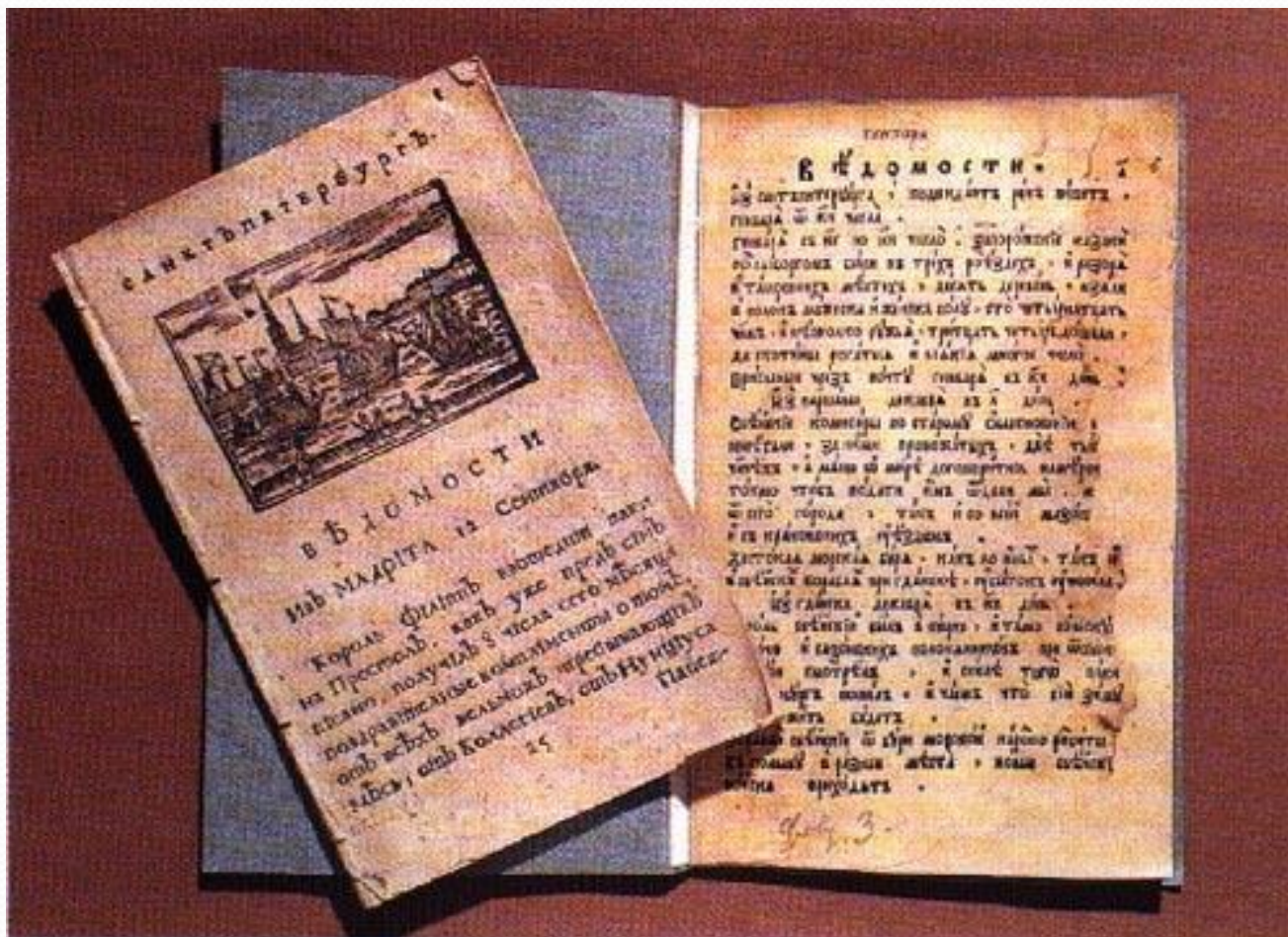
- В 1711 г. была основана первая типография в Петербурге. Одной из первых напечатанных в ней книг была «Книга Марсова, или Военскихъ делъ», прекрасно оформленная, с множеством гравюр о Северной войне. В 1718 г. типография перепечатала первый русский учебник по истории – «Синописис». Были изданы «Арифметика» Магницкого, таблицы логарифмов, учебник тригонометрии, «Грамматика» Смотрицкого, Словарь иностранных языков – лексикон

● Большое значение для повышения уровня грамотности населения имело введение в 1710 г. *гражданской азбуки*. Как отмечал позже М.В. Ломоносов, «при Петре Великом не одни бояре и боярыни, но и буквы сбросили с себя широкие шубы и нарядились в летние одежды».



Образец гражданской азбуки, исправленный Петром...

С 1703 г. начала издаваться *первая печатная книга* – «Ведомости», в которой публиковалась в основном иностранная хроника.





Крупным научным учреждением стала основанная Петром в Петербурге в 1714 г. *Кунсткамера* – помещение для редкостей. В ней хранились собрания минералов, медицинских препаратов, древних монет, находились зоологический кабинет, этнографическая коллекция, несколько земных и небесных «глобусов».

- В 1714г. в Петербурге была открыта старейшая в нашей стране *научная библиотека*.
- В 1724 г. Петр издал указ об учреждении *Академии наук и художеств*. Открылась она уже после смерти царя.



Петровское время было отмечено бурным развитием науки и техники.

Необходимость научных знаний объяснялось практическими потребностями государства:

- освоением огромных сибирских и дальневосточных просторов страны,
- поиском и использованием полезных ископаемых,
- строительством новых городов,
- ростом мануфактур и развитием торговли.

2. На основе сведений из пункта «Наука» заполните таблицу:

Год	Открытие. Научное событие.
1706 г.	В Москве основан аптекарский огород – будущий ботанический сад.
1707 г.	

Э. ЖИВОНИСЬ И архитектура.

- При Петре I художественная культура заняла новое место в духовной жизни. Она становится *светской*, разнообразной, получает поддержку со стороны государства. *Однако в целом она носила переходный характер, так как во многом еще сохраняла черты прежней жизни.*

**В ЧЕМ ПРОЯВИЛСЯ
ПЕРЕХОДНЫЙ ХАРАКТЕР
ХУДОЖЕСТВЕННОЙ
КУЛЬТУРЫ ПЕТРОВСКОЙ
ЭПОХИ?**

В архитектуре наблюдается переход к *регулярной планировке*, для которой характерны:

- геометрическая правильность,
- симметричность,
- установление единых правил и приемов в застройке улиц,
- определенное соотношение размеров и высоты зданий.



- Архитектурный стиль, зародившийся в XVII веке и получивший распространение в XVIII веке, получил название – **барокко -монументальность,**
сочетающаяся с пышностью



A photograph of the Petropavlovsk Cathedral in Saint-Petersburg, Russia. The cathedral is a large, yellow, neoclassical building with a prominent, tall, golden spire. The sky is blue with scattered white clouds. In the foreground, there are people and a street with a tram.

Петропавловский собор

● Все это нашло воплощение в строительстве новой столицы Российской империи – Санкт-Петербурге. В этой работе участвовали лучшие зарубежные специалисты – Ж.Леблон, Д.Трезини, Ф.Б.Трезини, а также русские архитекторы *И.К.Коробов, М.Г.Земцов.*

Важнейшими памятниками архитектуры этого времени стали

- *Петропавловский собор и Петропавловская крепость, здание Двенадцати коллегий, Меншиковский дворец в Петербурге, Меншикова башня в Москве, первые сооружения в Петергофе.*

Меншиковский дворец - Санкт-Петербург



Здание Двенадцати коллегий.



В изобразительном искусстве появилось новое явление – *гравюра*. Свою популярность она приобрела из-за дешевизны. Известным мастером-гравером был А.Ф.Зубов.

А.Ф. Зубов 1716 г

● Популярность приобрела **портретная живопись**. Основоположником русской светской живописи является Иван *Никитич Никитин*, обучавшийся в Италии. Его кисти принадлежат работы: «*Напольный гетман*», «*Петр I на смертном ложе*». Ему присуще правдивое изображение героев, интерес к внутреннему миру человека, показ не только индивидуальных внешних черт, но и характера.



«Петр I на смертном ложе»

Новшества в быту.

● Новое, XVIII столетие Россия встретила необычно: было введено новое летоисчисление от Рождества Христова, а не от Сотворения мира, как ранее. Поэтому после 7207 г. наступил 1700г. . Празднества сопровождались украшением домов еловыми и сосновыми ветками, весельем и взаимными поздравлениями.



Маскарад при Петре Великом в 1722 году



- **Прочитайте документ на стр. 73 «Из статьи историка М.П. Погодина» и расскажите какие новшества, введенные Петром I сохраняют актуальность до сих пор.**



Зимний кафтан Петра I

- Под страхом опалы бояре и дворяне должны были **сбрить бороды**. За ослушание им грозил денежный штраф и даже ссылка.



Картина Д.Белюкина "Петр I стрижет бороды боярам"

- Из Европы царь привез и **новые формы общения и развлечения**: праздники с фейерверками, маскарады. С 1718 г. специальным указом он ввел **ассамблеи**, устраиваемые попеременно в домах знати.
- **Прочитайте документ на стр. 144 и расскажите, как проходили ассамблеи. В чем была их особенность?**



Игра в шахматы на ассамблее при Петре I

- Распространение получила игра на клавикордах (прототип пианино), скрипке, флейте. Появляются любительские оркестры, на концерты которых в обязательном порядке должны были ходить представители знати.



Ассамблея при Петре I. 1858 г



- Новшеств было так много, что понадобилось специальное пособие с правилами хорошего тона. В 1717 г. вышло знаменитое «Юности честное зерцало, или Показание житейскому обхождению, собранное из разных авторов».
- *Прочитайте документ на стр. 68 и ответьте на вопросы.*

Значение культурного наследия эпохи.

- 1. Главными чертами развития культуры в эпоху Петра I стали усиление ее светских начал и активное проникновение, даже насаждение западноевропейских образцов.
- В этот период зародилась и развилась отечественная наука, оформилась система образования, расцвела художественная культура.
- Новшества и достижения стали достоянием лишь высших слоев населения страны.