
Настенная живопись

Виды древнерусской живописи

- **Мозаика**
- **Фреска**
- **Икона**
- **Книжная миниатюра**
(рисунок в рукописной книге).

Вся древнерусская живопись была связана с религией.

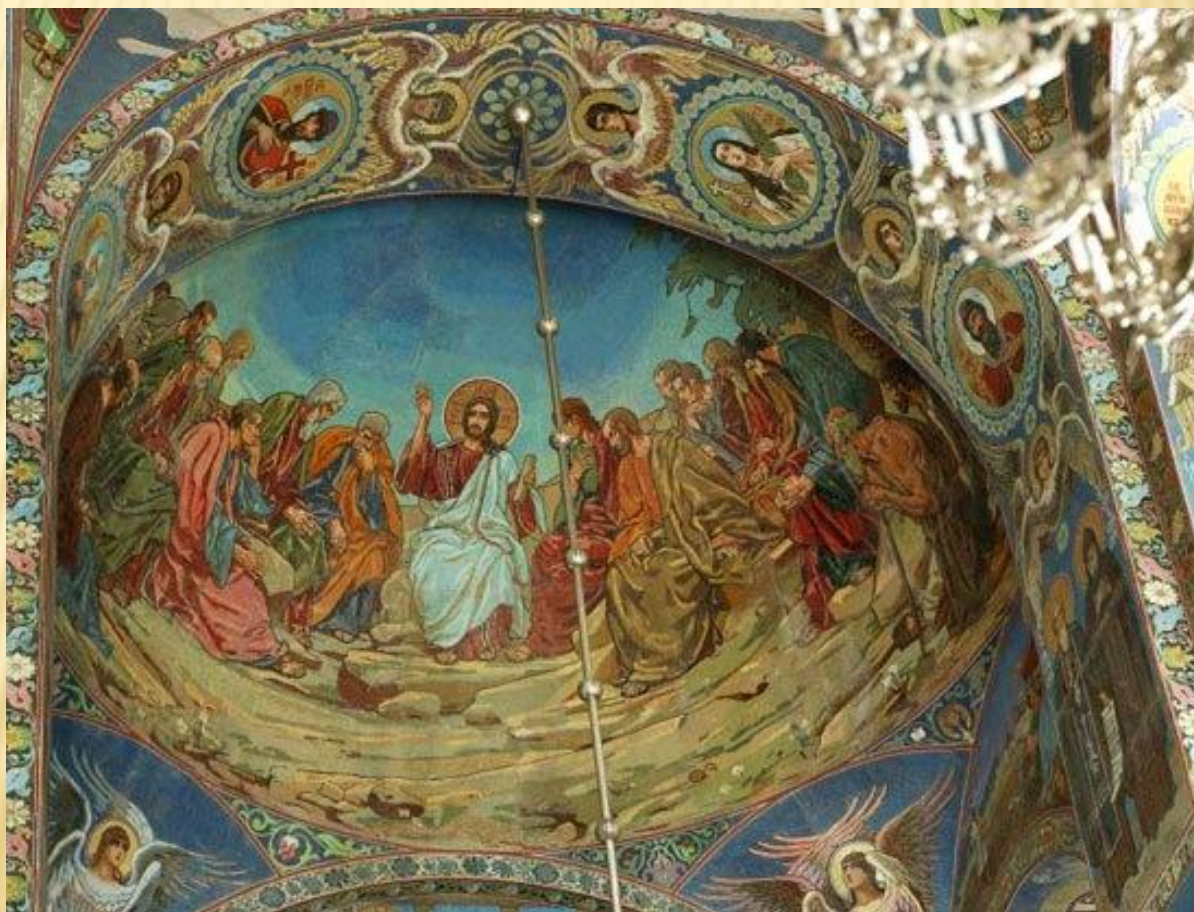
Монументальная (настенная)

ЖИВОПИСЬ

- Нанесение изображений на стены зданий и других архитектурных сооружений.
- В Древней Руси стены храмов украшали священными изображениями.
- Это *мозаики и фрески*.

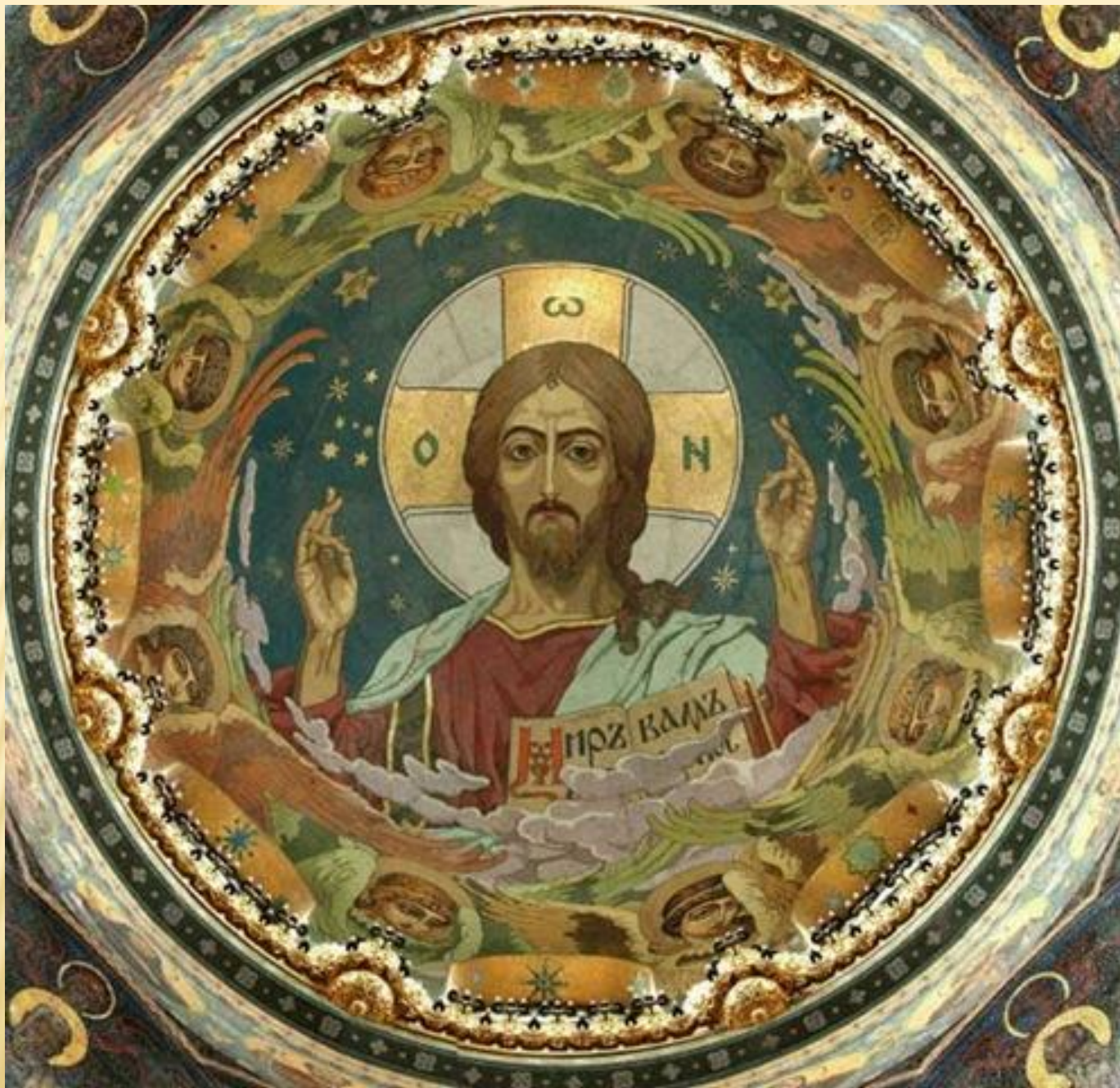
Моза́ика

– изображения из скреплённых между собой кусочков смальты.



Техника выполнения мозаики

- 1. Смальту (кубики цветного стекла) выплавляли в специальных мастерских. Для цвета добавляли окись различных металлов.**
- 2. Стены и своды покрывали цементирующим раствором.**
- 3. Наносили рисунок.**
- 4. В раствор вдавливали кубики смальты.**



Собор Святой Софии в Киеве



Богоматерь
Оранта. XI в.

Светоносность –

ценное качество мозаики.

Смальта Киевской Софии имеет 177 оттенков: 34 – зеленого, 25 – коричневого, 23 – желтого.

Мозаика – дорогостоящая техника живописи. После распада Киевской Руси ее забыли на долгое время. И только в XVIII в. она была возрождена русским ученым Михаилом Ломоносовым.

Фреска –

**более доступный вид
древнерусской живописи.**

**Изображение наносится на сырую
штукатурку.**

**Красками служат мелко растертые глины
и камни, растворенные в воде.**

**Недостаток – со временем известь
частично «съедает» цвет, отчего фреска
выглядит слегка поблекшей.**



ГРУППОВОЙ ПОРТРЕТ СЕМЬИ ЯРОСЛАВА МУДРОГО

***Мозаикой* украшали наиболее значимые с религиозной точки зрения части храма. *Фресками* – менее значимые.**

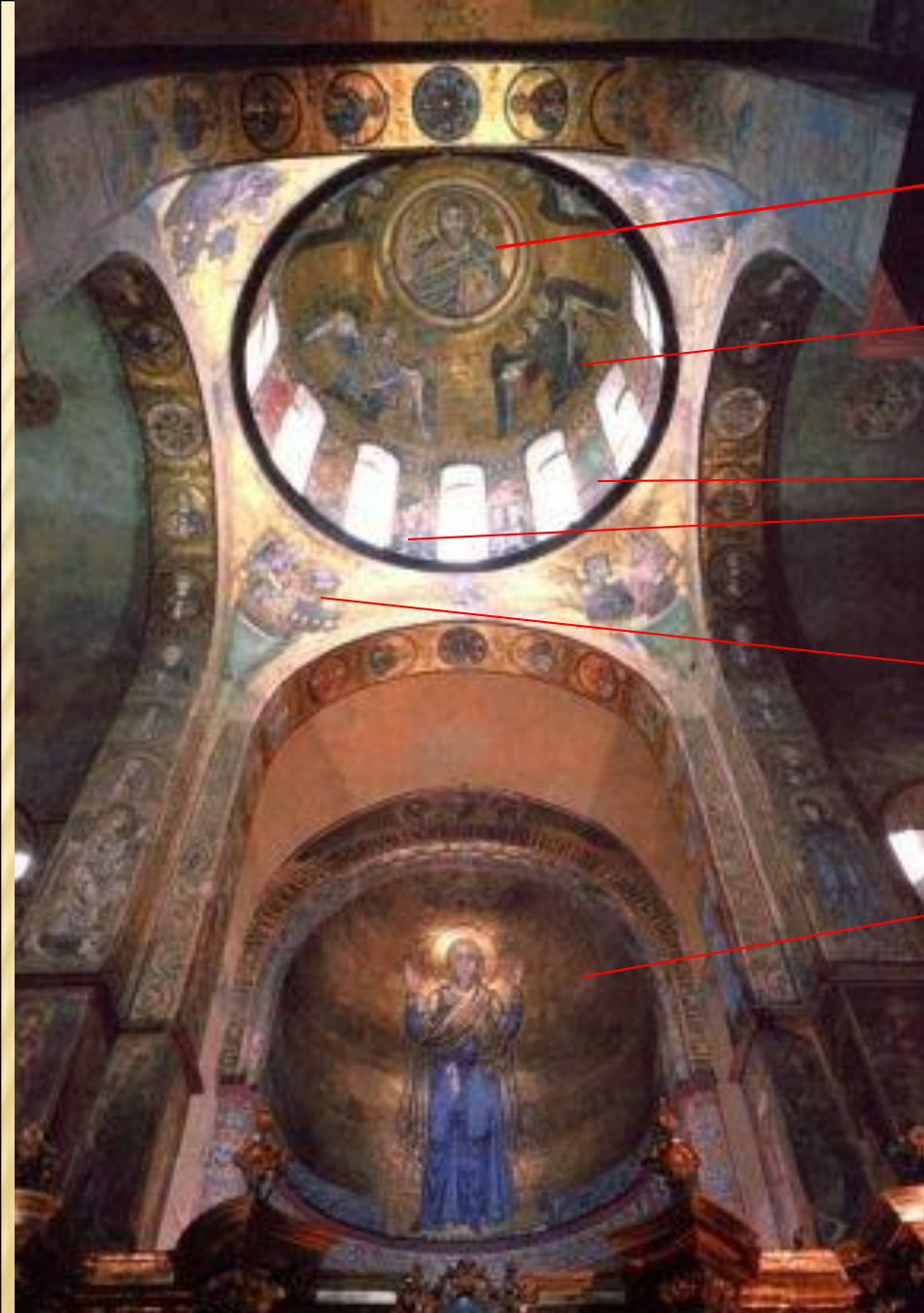


Порядок украшения храма

1. Верхняя часть храма (купол, своды, световой барабан) – символ неба – ОБРАЗ СПАСА ВСЕДЕРЖИТЕЛЯ В ОКРУЖЕНИИ АНГЕЛОВ. Ниже (в простенках барабана) – ПРОРОКИ ИЛИ АПОСТОЛЫ, еще ниже – 4 ЕВАНГЕЛИСТА.

2. Важнейшая часть храма – АЛТАРЬ. Здесь помещали изображение БОГОМАТЕРИ ОРАНТЫ. Ниже – композиция ЕВХАРИСТИЯ (Причащение). Под ней галерея СВЯТИТЕЛЕЙ-ОТЦОВ ПРАВОСЛАВНОЙ ЦЕРКВИ.

3. Средняя часть храма – стены и столбы – символизируют землю. На северной и южной стенах – сюжеты из жизни ТОГО СВЯТОГО, в честь которого НАЗВАН ХРАМ, на столбах – МУЧЕНИКИ.



СПАС ВСЕДЕРЖИТЕЛЬ

АНГЕЛЫ

ПРОРОКИ, АПОСТОЛЫ

ЕВАНГЕЛИСТЫ

БОГОМАТЕРЬ ОРАНТА

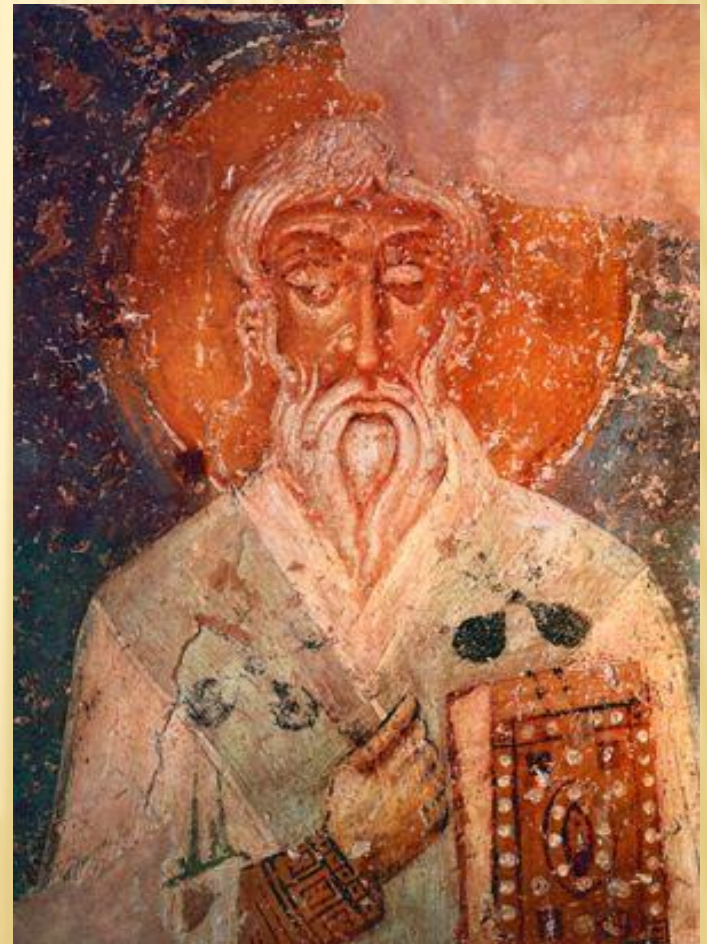
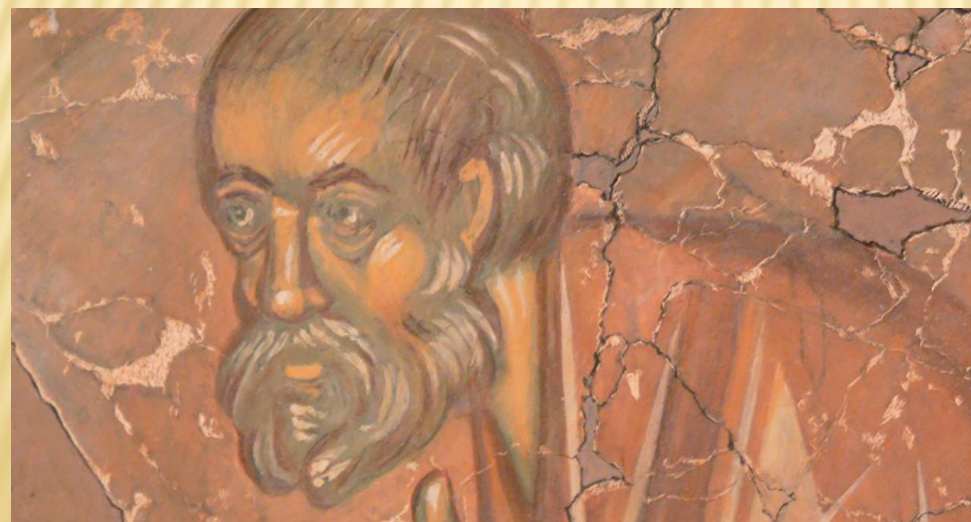


ЕВХАРИСТИЯ

СВЯТИТЕЛИ

МУЧЕНИКИ

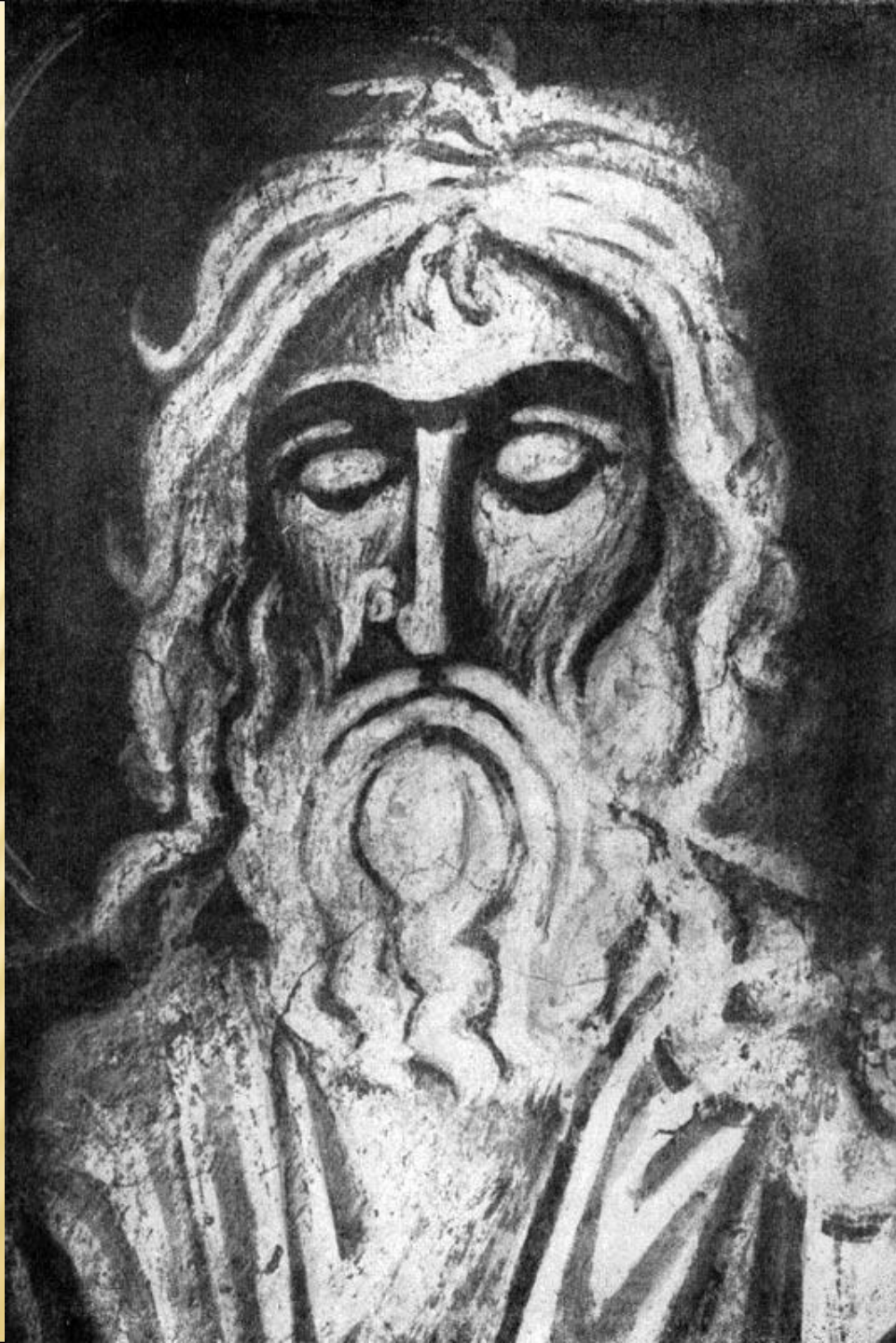
Мастера фресковой живописи – новгородцы.



Церковь Спаса на Нередице

Тяжелые взгляды лик святых в интерьере церкви словно гипнотизировали, заставляли задуматься о загробной жизни, почувствовать себя маленькими и ничтожными.



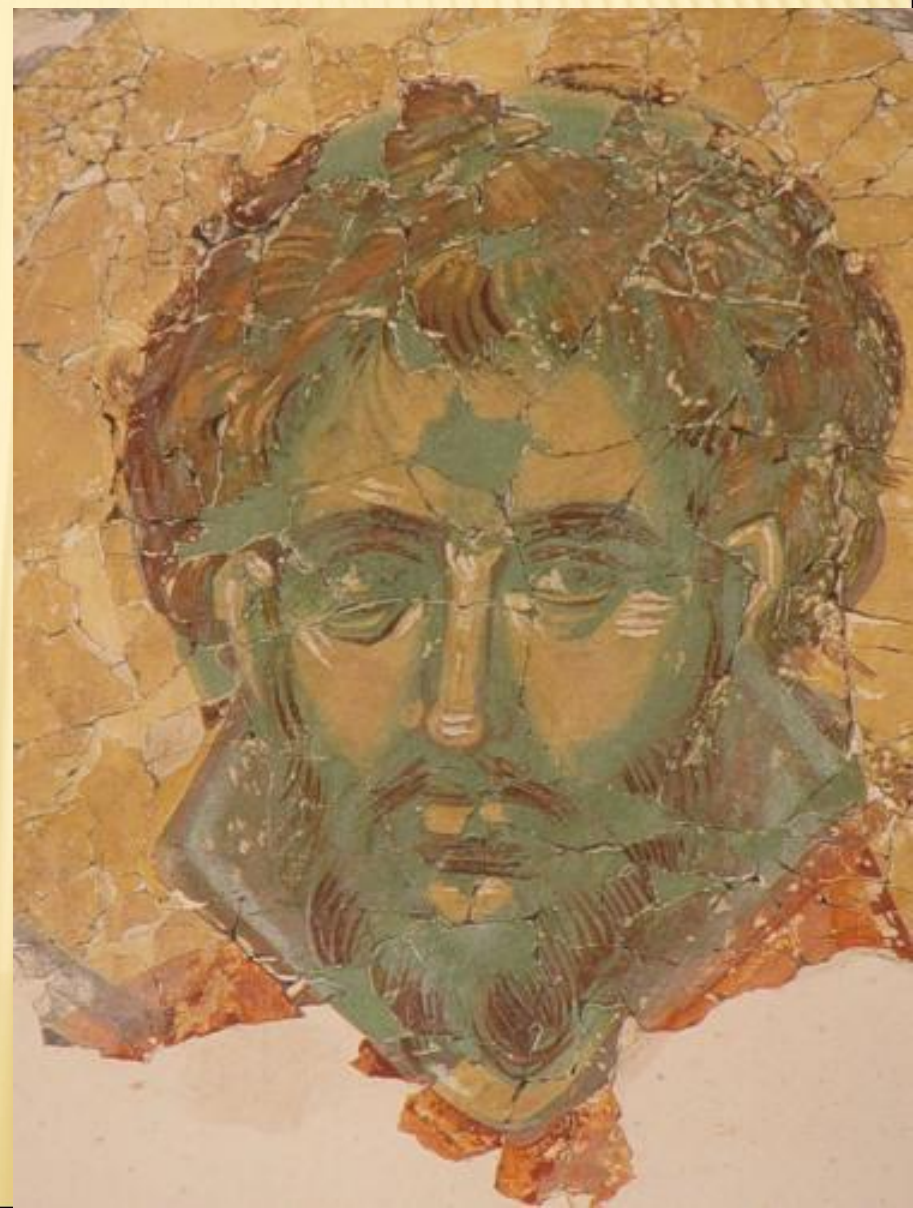
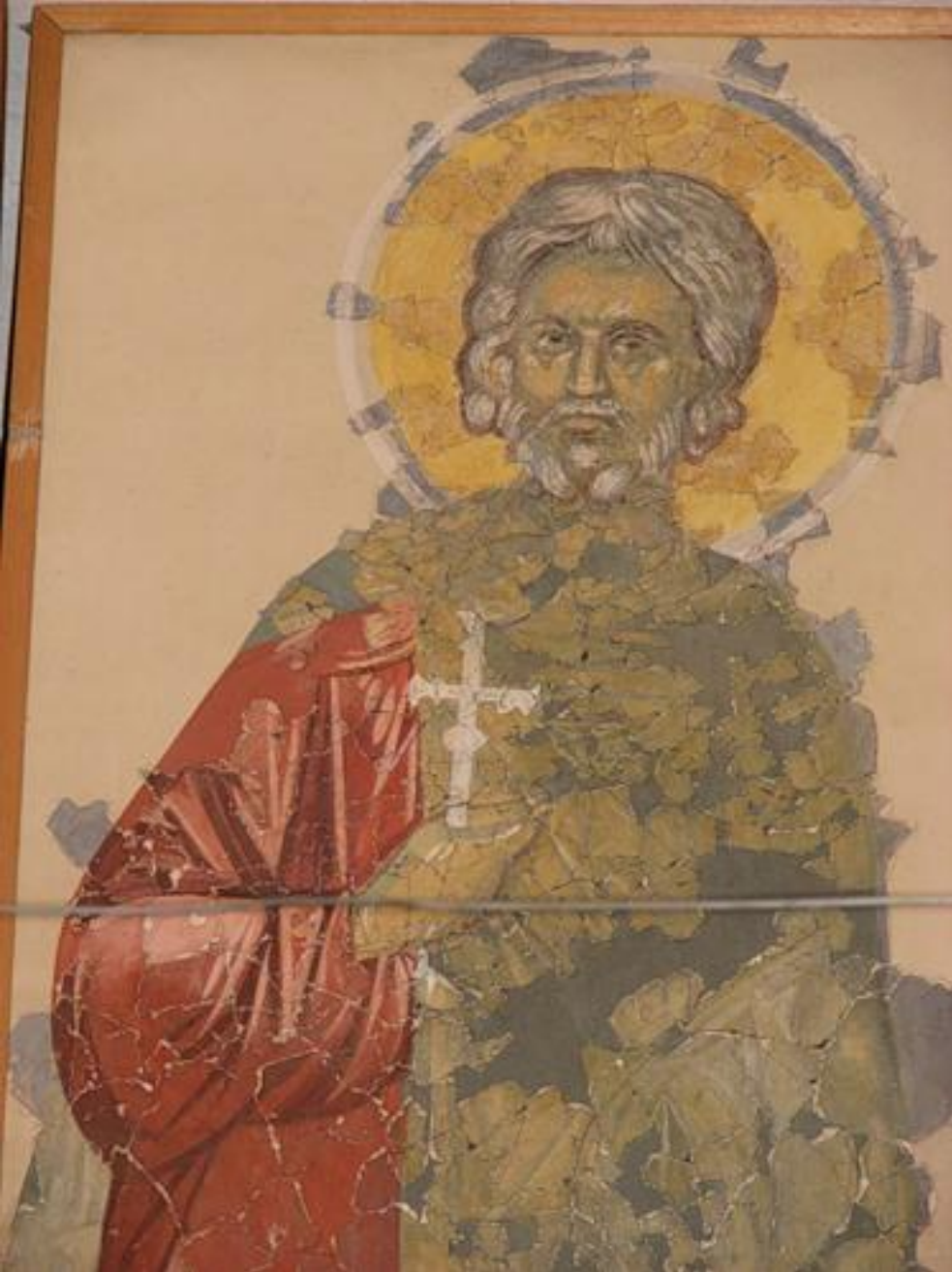


<http://orei.livejournal.com>









Росписи храмов отражали религиозные представления христианства об устройстве мира. Многие сюжеты были взяты из *Библии* – главной книги христиан. Неслучайно храмовую живопись в Средние века называли «*Библией для неграмотных*».