

# Презентация

## «Цветы радуги»

педагог-организатор ДПК  
«Дружба» Булатова Ляйсан Р.



На Земле существует  
множество  
сказок и легенд о  
растениях.  
И это не случайно.  
Любуясь красотой  
великолепных цветов,  
древний человек  
задумывался о том,  
какие  
сверхъестественные  
силы их породили.

Из-за сердцевидной формы  
цветков **дицентры**, поверья, в  
которых упоминается это  
растение, чаще всего имеют  
отношение к любви.



ДИЦЕНТРА

# *Хризантема*

В Японии  
особым почтением  
пользовалась  
хризантема.

На современном  
языке цветов  
**хризантема** -  
эмблема печали,  
символ осени.



Из глубокой древности  
пришла к нам легенда о  
том, что в бутоне  
**тюльпана**  
заключено счастье.



*ТЮЛЬПАН*

# ПИОН



Существует легенда, по которой **ПИОН** является воплощением прекрасной девушки.

В Китае он является символом долголетия и любви, а в Японии олицетворяет застенчивость.

# РОМАШКА

В одной из легенд рассказывается о девушке, которую любил юноша по имени Роман. Чтобы подарить своей любимой поле прекрасных цветов, ему пришлось навсегда остаться в чужом краю. В честь любимого девушка назвала цветок **ромашкой**. Теперь девушки гадают на ромашке - "Любит - не любит!"



Однажды цветочная богиня увидела **одуванчик**. Он рассказал, что ему хорошо жить везде, где есть дети: « Я люблю слышать их шумные игры, люблю смотреть, как они бегут в школу. Я мог бы прижиться где угодно, лишь бы приносить радость людям»  
Богиня улыбнулась: «Вот цветок, который будет моим самым любимым. Ты будешь цвести везде с ранней весны и до поздней осени. И будешь любимым цветком детей»



С тех пор одуванчики цветут долго и практически в любых условиях.

**ОДУВАНЧИК**



# ЛАНДЫШ

В сказках и легендах цветы ландыша олицетворяют чистоту, нежность, любовь и верность.



Из древнеславянских сказаний известно о хозяйке подводного царства, которая любила Садко. Но его сердце принадлежало земной девушке - Любаве. По ночам, на берегу озера горько рыдала царица. А крупные слезы - жемчужины, коснувшись земли, прорастали ландышами. С тех времен ландыш на Руси стал символом скрытой любви.

Нежная белая кувшинка - знаменитая сказочная одолень-трава. Люди издавна приписывали ей волшебные качества. Ее наделяли свойствами охранять людей, она могла дать силы одолеть врага, оградить от бед и напастей. Но могла и погубить того, кто искал ее с нечистыми помыслами.



## **КУВШИНКА**



# *АНЮТИНЫ ГЛАЗКИ*



В трехцветных лепестках **анютиных глазок** отразились надежда, удивление и печаль девушки Анюты из-за неразделённой любви.



Рассказывают, что много лет тому назад одна влюбленная пара гуляла вдоль реки. Вдруг девушка увидела на краю крутого берега прекрасный голубой цветок. Юноша решил сорвать его, но не удержался и упал в реку. Сильное течение подхватило юношу, он успел только крикнуть любимой: "Не забудь меня!"

*НЕЗАБУДКА*

# РОЗА

По археологическим данным **роза** существует на Земле уже около 25 млн. лет, а в культуре выращивается уже более 5000 лет и большую часть этого времени она считалась священным символом. Аромат роз всегда связывался с чем-то божественным. С древности сохранился обычай украшать храмы живыми розами.



Астра - символ грусти,  
в переводе с  
греческого означает  
«звезда».

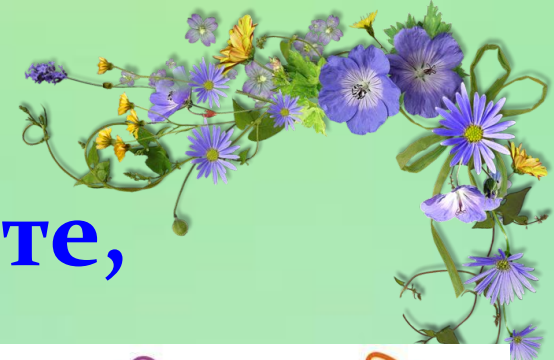


**АСТРА**

# *ГЕОРГИН*



Георгины преподносятся в знак уважения и дружбы.



рвите цветы, не рвите,  
сть будет нарядней  
мля,



А вместо букетов дарит  
Васильковые,  
Незабудковые  
И ромашковые поля!

