

**Анализ стихотворения М.Ю.
Лермонтова «Родина»**

История создания

Стихотворение «Родина» было написано Лермонтовым в 1841 г. Первоначально было названо автором «Отчизна». Считается полемическим ответом на стихотворение «Отчизна» Хомякова, который был крайним сторонником славянофильства и отстаивал идеи смирения русского народа и его верности православной вере.



История создания

Лермонтову были присущи более демократические взгляды. Слишком вольные мысли поэта были причиной того, что стихотворение долго не печаталось рос

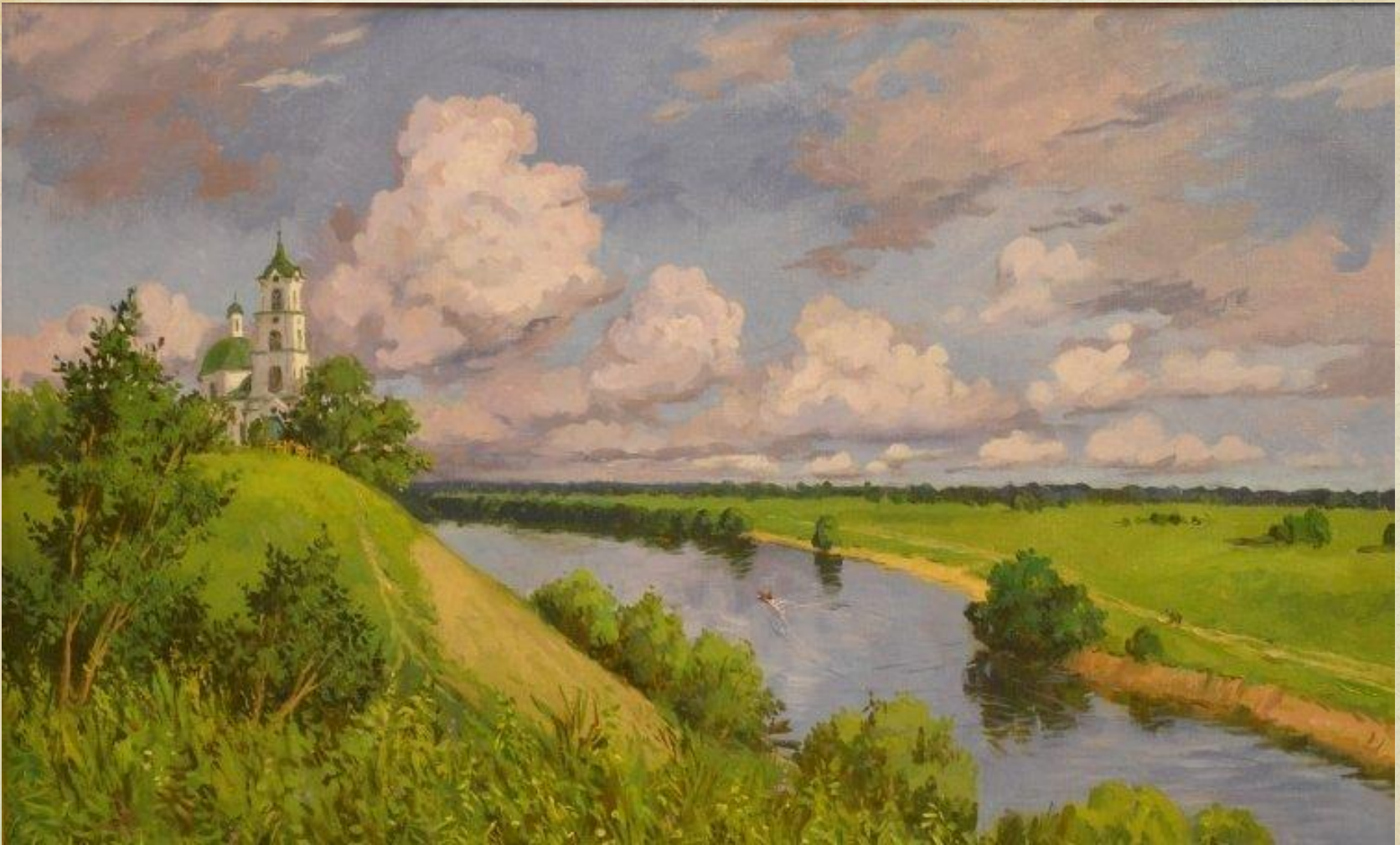


История создания

Люблю отчизну я, но странною любовью!
Не победит ее рассудок мой.
Ни слава, купленная кровью,
Ни полный гордого доверия покой,
Ни темной старины заветные преданья
Не шевелят во мне отрадного мечтанья.

Жанр

Лирическое стихотворение, наблюдение и размышления автора о своей Родине.



Тема стихотворения

Основная тема стихотворения – ощущение неразрывной связи поэта со своей страной. В «Родине» Лермонтов признается, что сам не понимает причин своей безграничной любви к Отечеству.



Тема стихотворения

Лермонтова восхищает неприхотливый русский пейзаж. Если дворянам претит сама мысль о поездке в простой телеге по ухабистым российским просторам, то поэт находит в этом особую привлекательность.



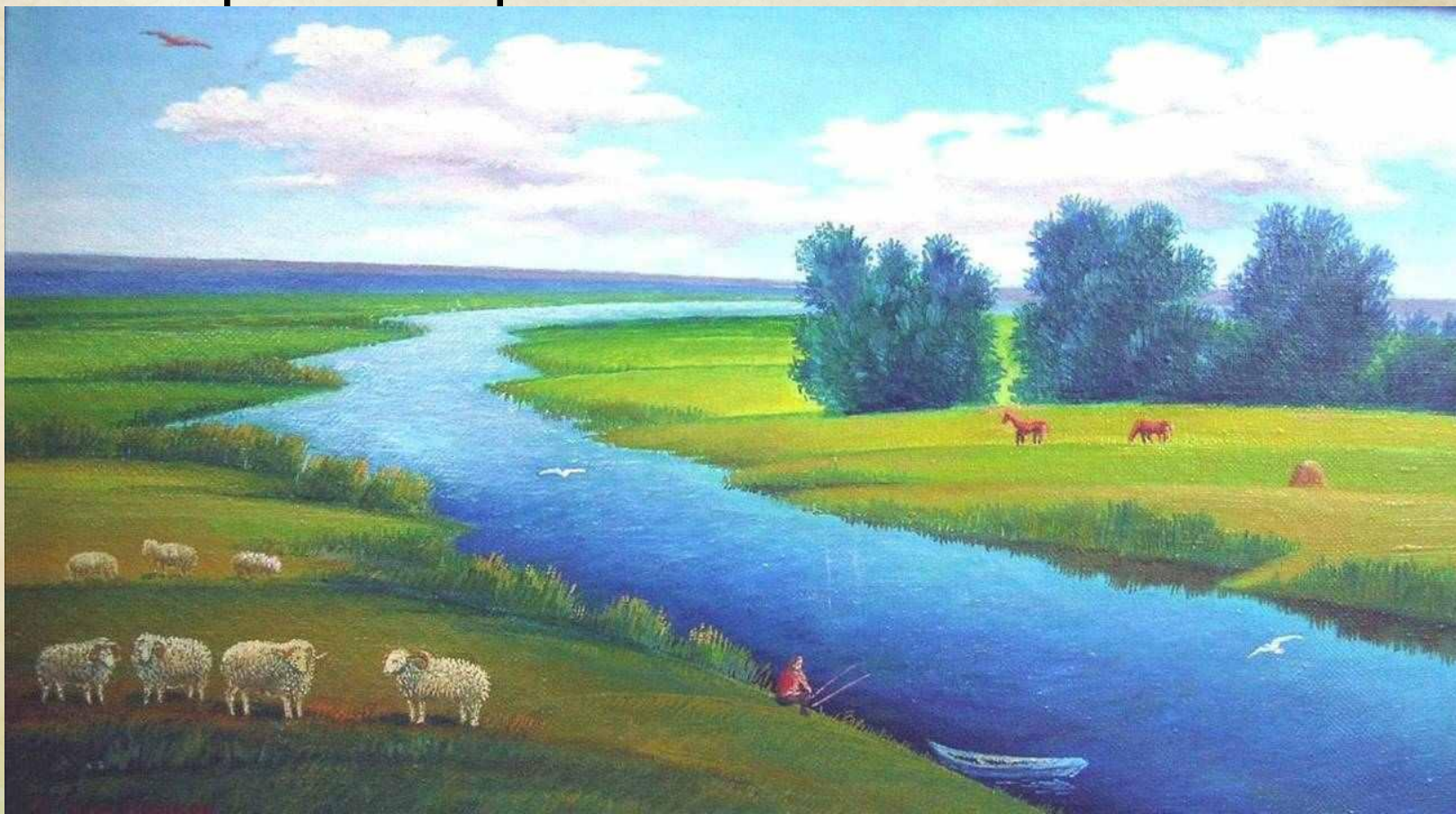
Тема стихотворения

Поэт не дает прямого противопоставления, но оно чувствуется в произведении. Великолепный бал он с радостью променяет на «пляску с топанием и свистом». Поэт призывает высшее общество обратиться к национальным корням, обратить внимание на тех, чьими усилиями создается истинное величие России.



Композиция стихотворения

Вступительные шесть строк произведения задают весь его тон. Лермонтов заявляет о своей любви к Родине, которая не имеет границ и каких-либо конкретных причин.



Композиция стихотворения

Вторая часть стихотворения – лирическое описание русской природы и крестьянского быта, сквозь которое проступают размышления и чувства



Размер стихотворения

Шестистопный ямб, который к концу меняется на свободный размер рифмовки.



Выразительные средства

Для описания русского пейзажа Лермонтов использует выразительные эпитеты: «холодное», «безбрежных», «дрожащие».



Выразительные средства

Обобщенный взгляд на всю Россию представлен развернутыми метафорами («степей холодное молчанье», «лесов безбрежных колыханье») и ярким сравнением («разливы рек..., подобны»)



Но я люблю — за что, не знаю сам —
Ее степей холодное молчанье,
Ее лесов безбрежных колыханье,
Разливы рек ее подобные морям;
Проселочным путем люблю скакать в телеге
И, взором медленным пронзая ночи тень,
Встречать по сторонам, вздыхая о ночлеге,
Дрожащие огни печальных деревень.

Выразительные средства

Постепенно язык упрощается, становится более конкретным. Тем самым увеличивается эмоциональное воздействие. Стихотворение становится более душевным, воздействующим непосредственно



С отрадой многим незнакомой
Я вижу полное гумно,
Избу, покрытую соломой,
С резными ставнями окно;
И в праздник, вечером росистым,
Смотреть до полночи готов
На пляску с топаньем и свистом
Под говор пьяных мужичков.

Идея стихотворения

Главная мысль стихотворения – беззаветная любовь к Отчизне, которая слагается из простых, на первый взгляд незаметных, деталей. Лермонтов убежден, что это чувство возникает непроизвольно в душе каждого ру

