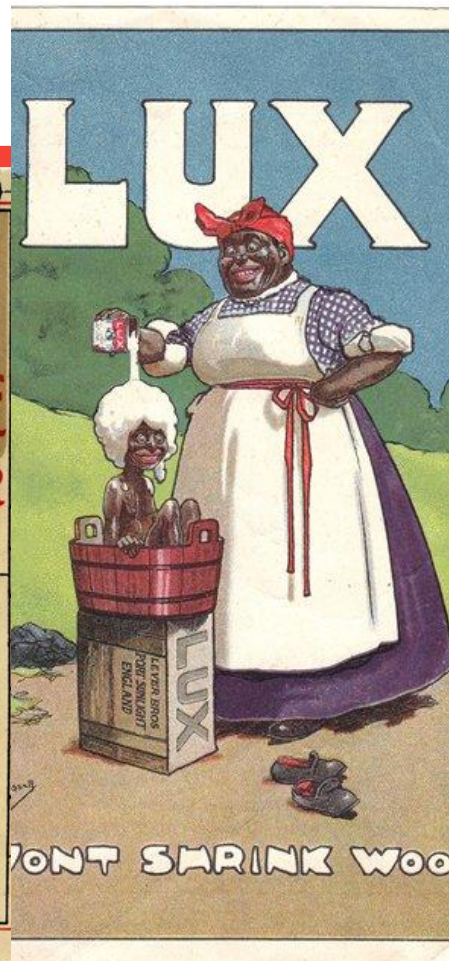
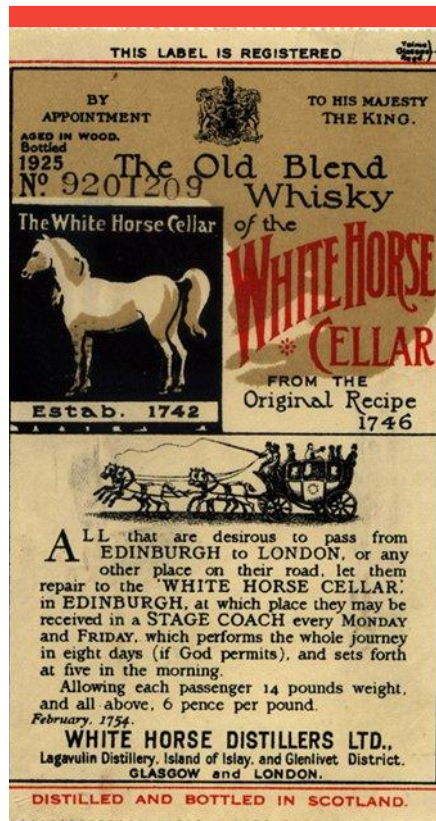


История создания этикетки



1880 г.

Литография

Р. Стентон Эйвери





1

Этикетки не должны склеиваться или висеть, а нанесенный на этикетки клей должен впитываться в определенной мере.



3

Этикетка должна не только сохранять печатный блеск и естественный глянец бумаги во влажном состоянии, но и предотвращать образование морщин или ее отклеивание.



2

Бумага должна абсорбировать находящуюся в клее воду. Этикетка должна приклеиваться на упаковку точно в заданном месте.



4

Согласно последним техническим требованиям, этикетки, применяемые для возвратной тары, не должны распадаться в процессе ее мытья (правда, в некоторых странах технические нормативы, напротив, предписывают обязательное растворение их в щелочной среде).

Функции этикеток

- идентификация (продукта и производителя);
- информация о товаре (произвольная и обязательная);
- реклама (изобразительная и информационная);
- упаковка продукта (табачных и кондитерских изделий, заклеивание коробок).





01

Бумага



02

Синтетические
полимерные
пленки

«ТВИСТПЛЕНКИ»

Виды **ЭТИКЕТОК**

01

Основные фирменные

0

2

Упаковочные

табачных, кондитерских товаров и заклеивание коробок

0

3
0

4
0

5
06

07

Информационные

Дополнительные шрифтовые

Фирменные знаки

Ярлыки

Кольеретки

Контрэтикетка



Этикетка, наклеиваемая на обратную (по отношению к этикетке) сторону бутылки или банки

Субконтрэткетки



Размещают ниже, и они выполняют, главным образом, рекламные функции

Кольеретки



Преимущественно дополняют основные функции фирменных этикеток и расположены на единой с ними оси симметрии в зоне сужения бутылки.

Ярлыки



Выполняют функцию идентификации продуктов и производителей и содержат преимущественно регламентированный минимальный комплекс сведений, включающий название продукта, его основные характеристики, наименование фирмы производителя и т.д.

Типы этикеток



01

01. На сухие — целлюлозные бумаги

Каландрированные и мелованные

02

02. С липким клеевым слоем

- из основы (бумажная, металлизированная, синтетическая),

- клея (раствор каучуков, водные дисперсии, расплавы полимеров),

- антиадгезионной бумаги,

- печати — высечки;

03

03. Термоусадочные

Ориентированные рукавные полимерные пленки (подготовка поверхности — печать — обрезка).

Самоклейка



Основной вид печати самоклеящихся этикеток — флексографский, который вытесняет высокую печать. Все больше применяется трафаретная печать.

Офсетная печать на рынке самоклеящихся этикеток распространена не столь широко, так как не очень приспособлена к этим материалам.

- основы, на которую различными способами наносится изображение;
- липкого клеевого слоя;
- защитной бумаги с антиадгезионным покрытием.

Этикетки из ПВХ



- Благодаря повышенной устойчивости к истиранию и процессу стирки, они надолго сохраняют неизменными фирменную символику и цвета.

Объемные этикетки



Объемная этикетка производится посредством нанесения материалов в указанной последовательности:
1 — полиуретан; 2 — краска;
3 — ПВХпленка; 4 — клеевой слой.

И прочее...

Лакированием отделывается 65% от общего числа этикеток, фольгированием — 50%, тиснением — 33%.