



Академия гражданской защиты
Кафедра
аварийно-спасательных работ



ТЕМА 2/3: ОСНОВЫ УПРАВЛЕНИЯ
ВЕДЕНИЕМ АСДНР

Химки – 2013 г.

УЧЕБНЫЕ ВОПРОСЫ:

1. Основы работы начальника и органа управления по руководству ПСС (ПСФ).
2. Порядок принятия решения на проведение АСДНР.

ЛИТЕРАТУРА:

- **Федеральный закон «Об аварийно-спасательных службах и статусе спасателей» от 22.08.1995г. № 151-ФЗ, инв. № 562у.**
- **"Руководство по действиям органов управления и сил РСЧС при угрозе и возникновении ЧС", 1996 г, инв. № 22560.**
- **"Наставление (для войск ГО и ПСС) по организации и технологии ведения АСДНР при ЧС", М., ВНИИ ГОЧС, 1998 г.**
- **Шойгу С.К. и др. Учебник спасателя, инв. № 240у.**
- **Справочник спасателя, Кн. 1.**

1 учебный вопрос:

ОСНОВЫ РАБОТЫ НАЧАЛЬНИКА И ОРГАНА УПРАВЛЕНИЯ ПО РУКОВОДСТВУ ПСС (ПСФ)

Управление ведением АСДНР заключается в:

целенаправленной деятельности командиров (начальников) и ОУ ПСС (ПСФ) по подготовке этих сил к действиям, организации действий и руководству ими при выполнении поставленной задачи.

Главная цель управления -

обеспечение эффективного использования подразделений различного предназначения в интересах выполнения поставленных задач в кратчайшие сроки с минимальными потерями.

Основные принципы управления:

1. Централизация.
2. Предоставление подчиненным инициативы в определении способа и технологий выполнения задач.
3. Устойчивость.
4. Оперативность.
5. Непрерывность.

Это достигается:

1. Постоянным знанием и объективной оценкой начальником ПСС (ПСФ) обстановки.
2. Быстрым реагированием на ее изменения.
3. Своевременным принятием обоснованных решений и доведением задач до подчиненных.
4. Решительным и настойчивым претворением в жизнь принятого решения.
5. Своевременным уточнением решения и задач подчиненным.
6. Маневром силами и средствами с учетом хода работ и складывающейся обстановки.
7. Личным контролем и оказанием подчиненным необходимой помощи.
8. Организацией и поддержанием устойчивого взаимодействия и всестороннего обеспечения действий подразделений.
9. Организацией и поддержанием устойчивой связи и информации.

Начальник ПСС

несет личную ответственность за приведение её в готовность к действиям, организованное выдвижение, организацию ведения АСДНР, эффективное применение ПСФ и успешное выполнение поставленных задач.

Начальник ПСС управляет действиями сил **лично** или через **группу управления**:

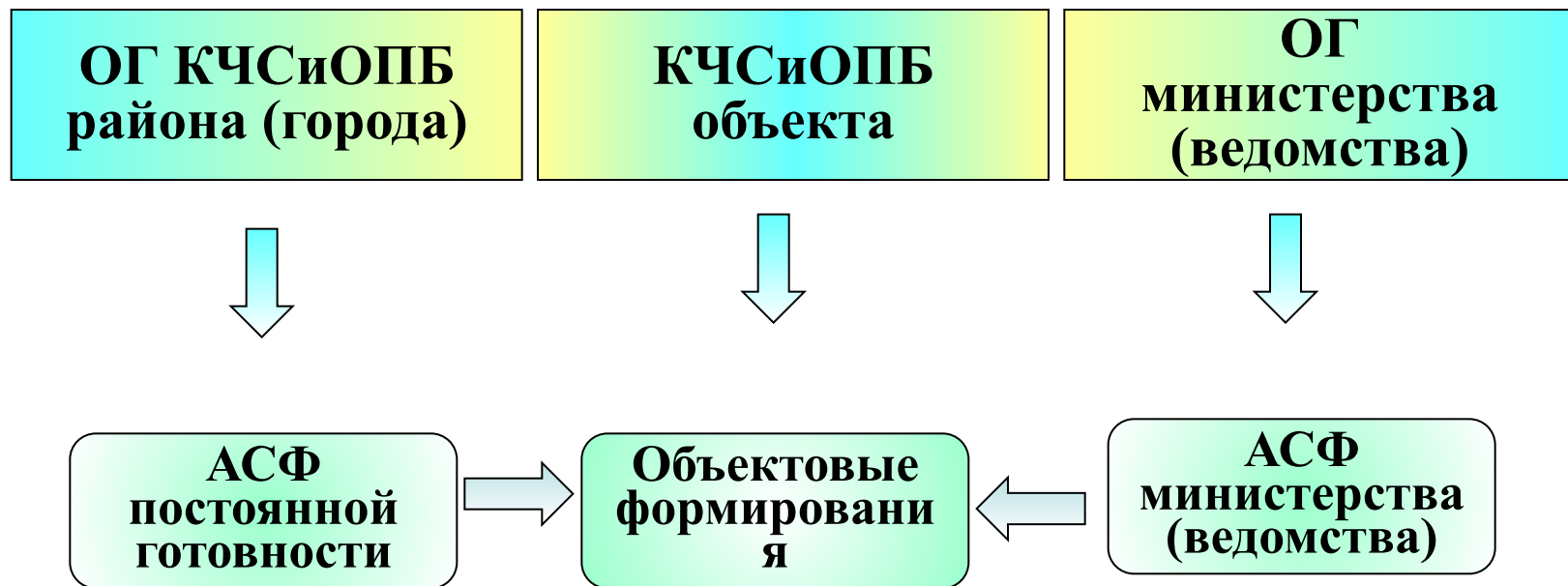
- ◆ заместители начальника ПСС;
- ◆ главные специалисты по ведению АСДНР.

Организация и последовательность работы начальника ПСС будет определяться:

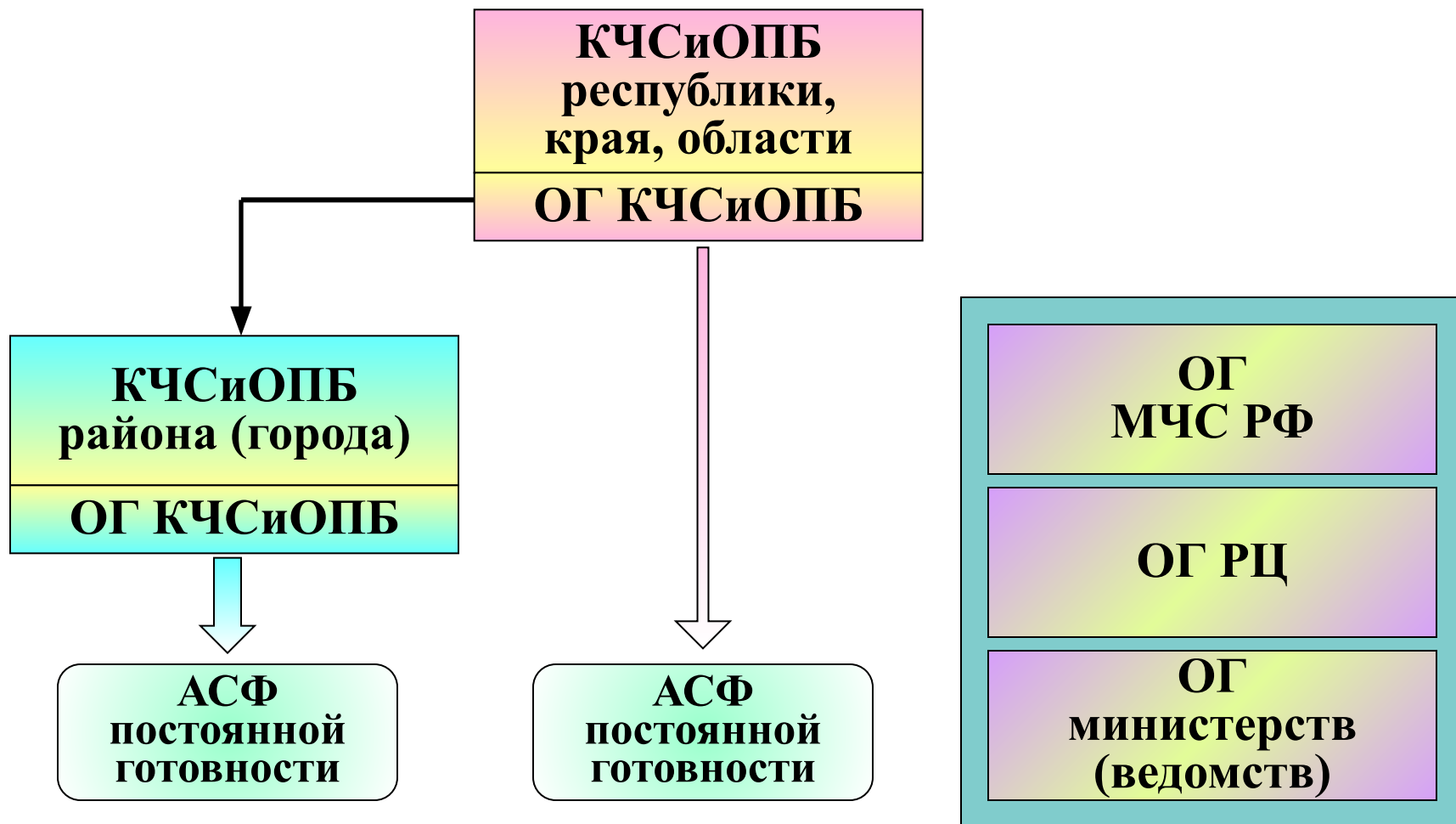
- ✓ временем, которым располагает начальник ПСС;
- ✓ задачами, полученными от руководителей территориальных, функциональных и ведомственных подсистем РСЧС.

Состав и структура системы управления будет определяться масштабом ЧС и решением старшего начальника.

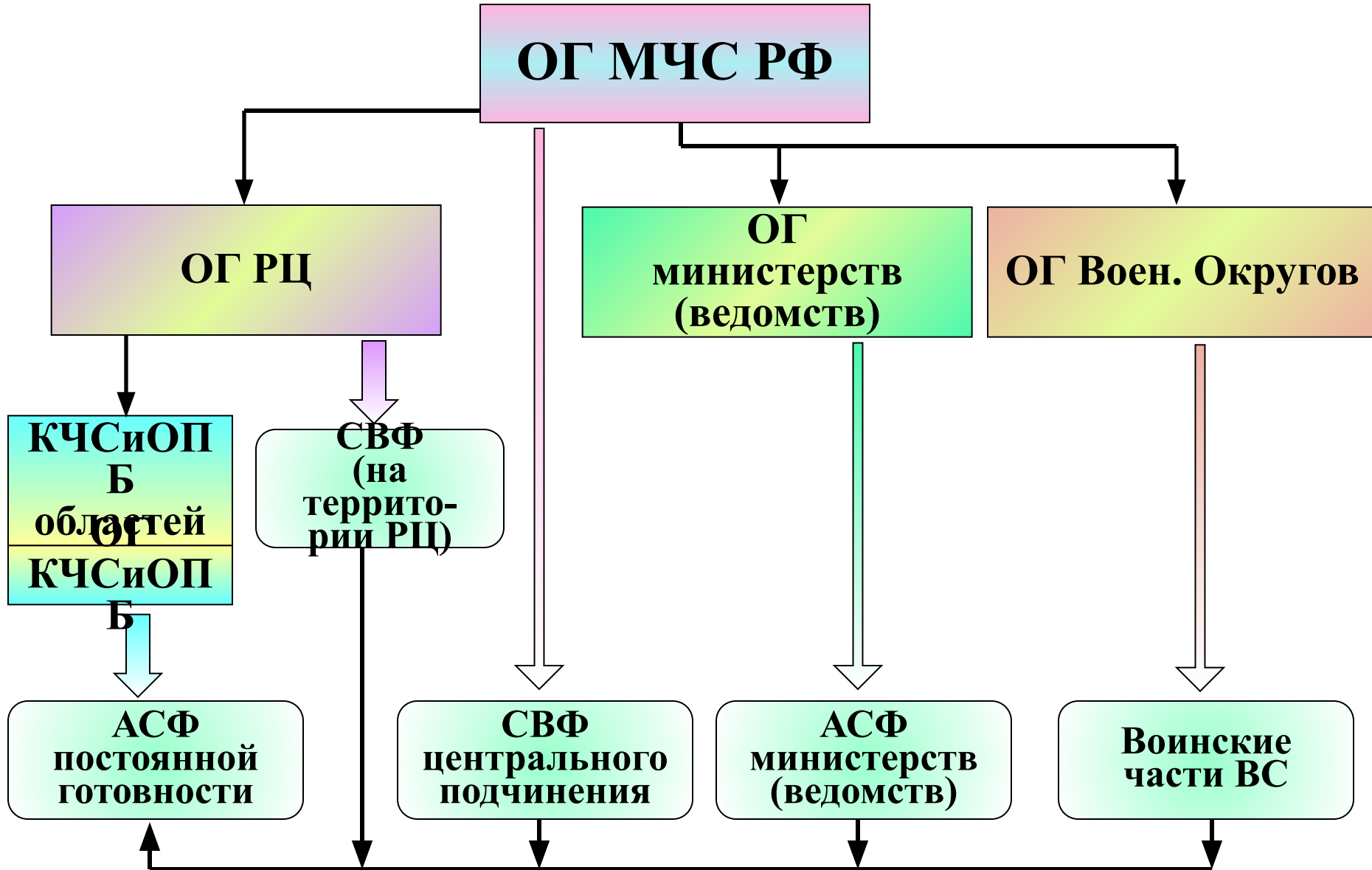
Структура системы управления при ЧС на ОЭ



Структура системы управления при местной ЧС



Структура системы управления при региональной и федеральной ЧС



Главные задачи оперативных групп:

1. Получение достоверной информации о ЧС и передача ее своему начальнику.
2. Прогнозирование масштабов возможного развития ЧС.
3. Аналитическая обработка информации о ЧС и подготовка вариантов решений по привлечению и использованию сил и средств.
4. Доведение принятого решения до подчиненных органов управления и формирований.
5. Контроль за развертыванием и ведением работ в соответствии с принятым решением.
6. Представление донесений об изменениях обстановки и ходе работ.

Начальник ПСС обязан:

1. Знать руководящие документы по порядку привлечения сил ПСС и их руководству в ЧС.
2. Обеспечить готовность ОУ, сил и средств ПСС к действиям при ЧС природного, техногенного и экологического характера.
3. Организовать МТО ПСС в повседневной деятельности и при проведении работ по ликвидации ЧС;
4. Организовать взаимодействие ПСС и АСФ министерств и ведомств на местах при проведении ПСР и профилактических работ в повседневной жизни;
5. Руководить проведением ПСР.

Начальник ПСС имеет право:

- издавать приказы и иные нормативные акты по вопросам, отнесенным к его компетенции;
- планировать и проводить плановые и внезапные проверки состояния готовности ПСС;
- привлекать в случае необходимости для участия в ПСР имеющиеся в ПСС силы и средства, спасателей-общественников;
- определять возможности ведения ПСР или их прекращение исходя из складывающейся обстановки;
- привлекать в установленном порядке к ответственности сотрудников ПСС за нарушение правил, норм и инструкций по безопасности во время проведения ПСР и профилактических (учебных) мероприятий.

Заместитель начальника ПСС обязан:

- ежемесячно планировать и организовывать круглосуточное дежурство всех дежурных смен ПСС;
- контролировать организацию дежурства оперативных дежурных ПСС и дежурных смен;
- изучать потребности и подавать предложения по оснащению под-разделений ПСС необходимыми средствами;
- по указанию начальника ПСС координировать действия подразделений ПСС в районе ЧС;
- участвовать в разработке планирующих документов по проведению ПСР;
- докладывать начальнику ПСС о всех изменениях в районе ЧС и в ходе проведения ПСР, а в случае необходимости принимать на себя управление силами (с последующим докладом начальнику ПСС).

Заместитель начальника ПСС имеет право:

- проверять качество несения службы оперативно-выездным составом ПСС;
- руководить группой (отрядом) спасателей на объекте (районе) ЧС;
- разрабатывать планирующие и отчетные документы по ПСР;
- при отсутствии начальника ПСС или в случае выхода его из строя руководить ПСР.

2 учебный

вопрос: ПОРЯДОК ПРИНЯТИЯ РЕШЕНИЯ НА ЛИКВИДАЦИЮ ЧС

Основа управления действиями ПСС при ведении АСДНР - решение начальника ПСС.

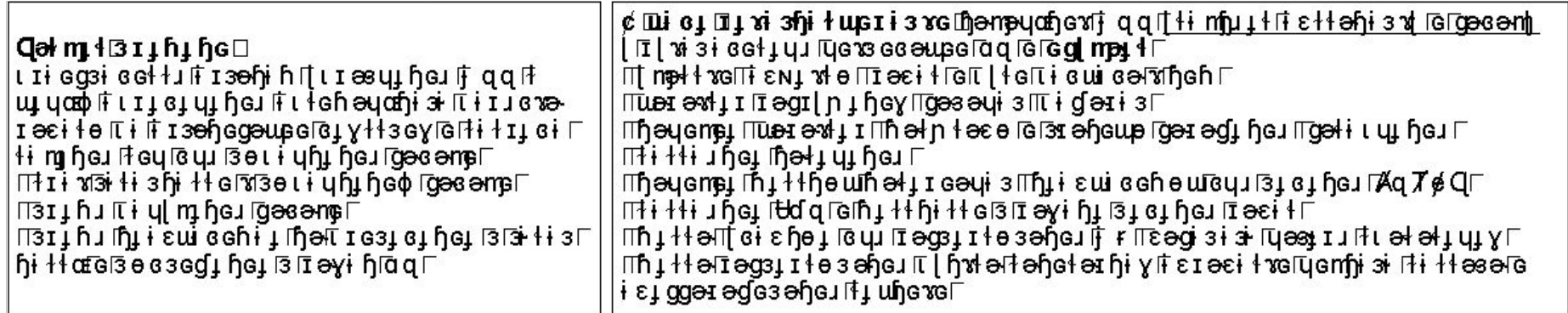
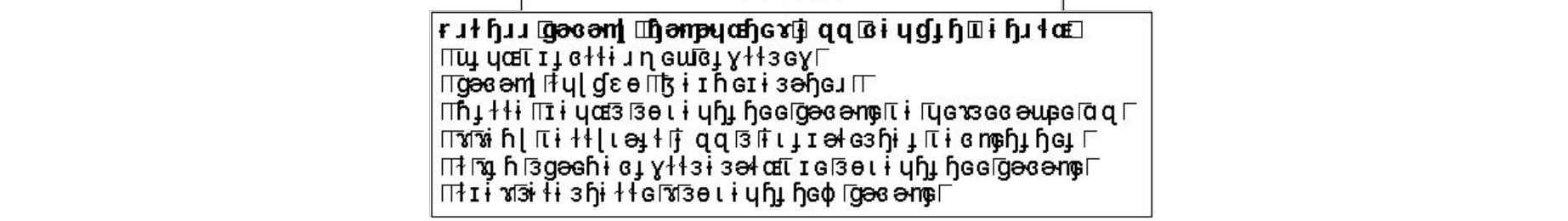
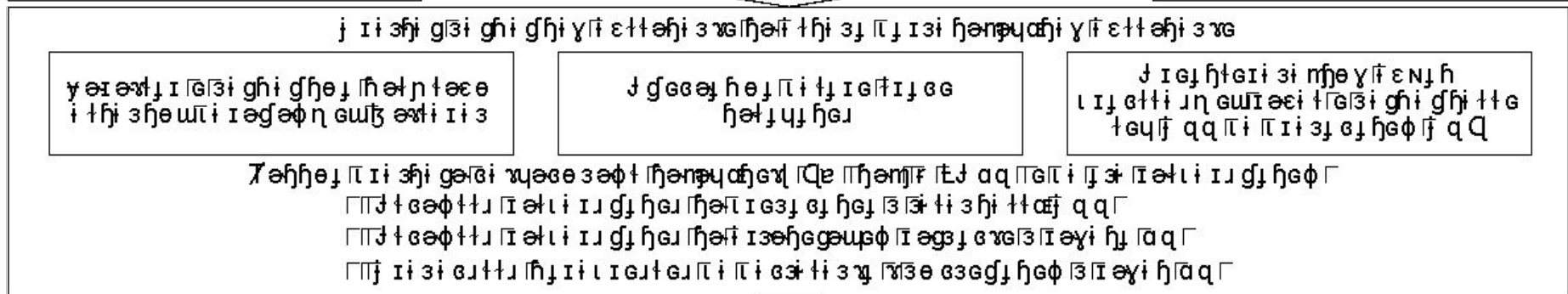
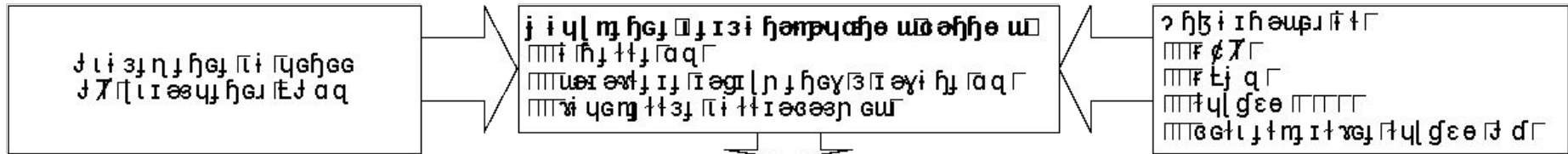
Методы работы при принятии решения и организации АСДНР определяются **характером обстановки** и должны обеспечивать:

- ✓ организацию указанных работ в короткие сроки;
- ✓ эффективное использование возможностей формирований;
- ✓ завершение работ в установленные сроки с наименьшими потерями.

Целесообразным может быть следующий **порядок работы начальника ПСС** с получением задачи на выдвижение в район ЧС и ведение АСДНР:

- ✓ уяснение задачи;
- ✓ информирование подчиненных о полученной задаче и обстановке;
- ✓ расчет времени;
- ✓ отдача распоряжений на приведение в готовность и выдвижение в район ЧС;
- ✓ организация разведки;
- ✓ проведение рекогносцировки района предстоящих работ;
- ✓ установление связи и взаимодействия с руководителем ликвидации ЧС и оперативной группой КЧС;
- ✓ оценка обстановки;
- ✓ принятие решения;
- ✓ постановка задач подразделениям;
- ✓ организация взаимодействия;
- ✓ организация ввода формирований на участок работ;
- ✓ организация управления;
- ✓ организация всестороннего обеспечения действий формирований;
- ✓ управление ведением работ.

Последовательность работы начальника ПСС по выработке решения



J e s e U A J C q R A e J e t

J u y h r e m p e e i i e g j h e r

q i t t i j h e j e z i g h i g h i t t e t z i e u m e y

E j t t h e j t e y e e R q

e i j h u z i e e t t i r t i t t i j h e j u i z i e e e h j t t h i t t e

j i e d i h e h o u e g e i l p h t

m u e i e t j i e m e t j t e e e t t h i z h e u l i i e g e p h e u t e x i i i z n
 m i t t i j h e j e e n j x i z e m j i e t i e e m e j e l e t u i z i e e t e u m e i t e
 m i t t i j h e j t h e j y h e r
 m h e y e n j e m u e i e t j i t h e x t i i i z m i j u t t t z l p h e u t e j h e f m e i t
 m e e e m e n j h e A q X e Q

m i t t e s m i t h e n j h i t t e t j u h e x i y
 m e j t i j m h i t t e e R q
 m e t i z h i t t e t e y y t t z e r h
 m z i g h i g h i t t e t e t t j h e l i
 i e s y h e r t m j t i h u e i e t j i e m u j e t t i j e u e e e n j

m t e x e h e m j t t h e h e m i z e h e h e m j i e u e e h i m i z e h e g i z e t e z g e e h i e j y t t z e j m h e y e n j m j t t h e u m e t j i e e u i z m h j i e u e e h e u e y u u i z j e j h e r A q X e Q e z i g h i g h i t t e e u e t i y e g i z e h e r

m z i g h i g h i j e u z y e r h e j t h e z e l i y h j h e j u i t t e s y h i y g e e e n j

J t h i z h e j z e z i e e

m u e i e t j i e m e n j h u j e t t i j n e u A q X e Q
 m u e i e t j i e m e t j t e e e z i j e h e w e l i e t h e w t e x i i i z l i j u t t t z l p h e u t e j h e f i e i t
 m t h i z h e j t i t i e e z j e j h e r A q X e Q
 m u e i e t j i e m i t i j e h i j x i y e m t t z i t e y e m i j e t t z e y z e l i y h j h e r u j e t t i j e u i e i t
 m h e i e s y h e j m n e t t e m e n j j x e m i t i j e i t i m h e r m t h i z h e u l t e y e y
 m i i j e t x e t h j h i t t e u i e z j e j h e e m e i t
 m h j i e e j g i e t h i t t e e e g e n e e t h i i h e i z e h e y j q q z u e j e i t
 m m j i h j i e u e e h i u j e i e h j t e u i u i e z t i z y h i i h e i z e h e y x e y t t z e r h
 m i e y i h e i e g h j n j h e r e e g i z i z u e y i u m e t e t j y y n f

m i t t i j h e j z i t i z h i t t e u i e i e g e j y h e y e m j i e u i j u i z e n j h e f
 m e y h e j h i i h e i z e h e y j q q m e n j x i z e i t
 m h i i h e i z e h e r m i t i e j h j i e u e e h i e e y t t z i z e t e m z i j h u z i g h i g h i z t h e n e y e i e i t
 m i i t z j t t t z e j z i g h i g h i t t j y e g e e t i z e R q u i t i j e n h i h l x i y e m t t z l m e y e t i j e t t z
 m h j i e e y u u i z e n j h e r z i g h i g h i t t y
 m u y y t i i e i e g h e j t i t i e e z j e j h e r i e i t e t u i e r e g z i g h i g h i t t j y e h j p h e u t e y e t i j e t t z
 m i e i j e j y h e j u i e i e g e j y h e y u i e e n j x e h i e i t e t h j h e h
 m e e e n j t h i z h e u l i e i e g e j y h e y
 m z i l i t e e g e e h i e j y t t z e r

m t e x e h e m j t t h e h e m i z e h e h e m j i e u e e h i m i z e h e g i z e t e z g e e h i e j y t t z e j e m i x e x h z i i i t e h z e h j j t e u z e l i y h j h e r e e e n j
 m x e j m j t t h e j i j t i e h j i e u e e h i u j e l t h i f i j t e z t e u u y u u l

m m j i h j i e u e e h i u j e l t h i f i j t e u y e g e e t e y e m h i z e t i t t e e e t t h j e y e t i e r t h e w t e h e t e m j x e u e u i z e h e u l t u i z e y
 m h j i e u e e h e r t h j h i t t e i e i t t m j t i h i z e j y h e r z i e e e u i z e e
 m h j i i e r t e r u i e j t i j m h e f m j u i e z h i t t e z j e j h e r i e i t
 m i t i e j h i t t e e g e h j i e j t i j m h e r y e m h i z e t i t t e e e m i t i e g j h i z e t h e j y h e r e u l u y l e t e u e e m j u h e x e
 m h j t t e i e g h j n j h e r u l h x i z l i e s y h e r m i e y i h e t t e e u e t h e y e
 m h j i i e r t e r u i e j t i j m h e f u i i u e e h i t t e m e t j i l t i z n

Принятие РЕШЕНИЯ

На основе:

уяснения
задачи

оценки
обстановки

проведенных
расчетов

сделанных
выводов

принимается решение:

✓ замысел действий:

- ◆ где, в какие сроки, на каком участке (объекте) сосредоточить основные усилия;
- ◆ целесообразная группировка сил и средств;
- ◆ последовательность и способы выполнения задач;

✓ задачи подчиненных подразделений;

✓ мероприятия, которые необходимо выполнить в первую очередь, сроки их выполнения, основные способы и последовательность выполнения работ;

✓ порядок выдвижения и ввода подразделений на участок, объекты (места) работ;

✓ режимы работы, порядок смены подразделений;

✓ порядок взаимодействия спасательных подразделений с подразделениями, обеспечивающими действия спасателей, с местными органами власти;

✓ организация управления, места развертывания пунктов управления, сроки готовности системы управления;

✓ организация обеспечения, места развертывания тыловых подразделений, порядок ЖОН и спасателей.

ТЕМА 2/3:

ОРГАНИЗАЦИЯ УПРАВЛЕНИЯ ДЕЙСТВИЯМИ ПСФ ПРИ ЛИКВИДАЦИИ ЧС

Учебные вопросы:

- 1. Основы работы начальников и органов управления по руководству ПСФ**
- 2. Порядок принятия решения по ликвидации чрезвычайной ситуации**