

# **Петр Аркадьевич Столыпин и его реформы**

# Петр Столыпин и его реформы

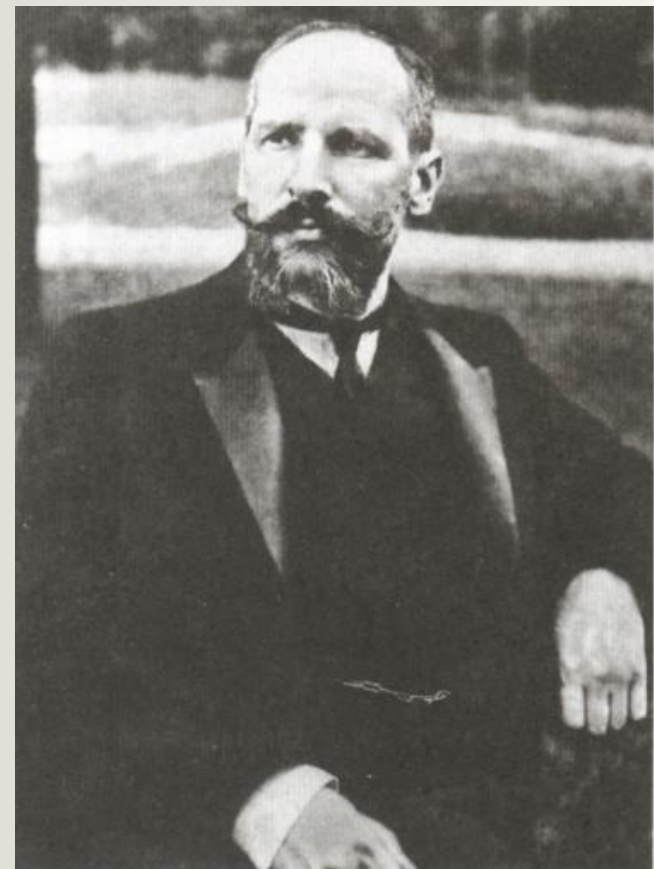
«Противникам  
государственности  
хотелось бы избрать  
путь радикализма. **Им  
нужны великие  
потрясения, нам  
нужна великая  
Россия!**»

*П.А. Столыпин,  
из обращения ко второй  
Думе*



# Петр Аркадьевич Столыпин. 1862 - 1911

- Последний крупный государственный деятель царской России
- Принадлежал к старинному дворянскому роду, давшему России немало дипломатов, военных, государственных деятелей
- Трюродный брат поэта М. Ю. Лермонтова
- Отец его – участник Крымской и русско-турецкой войны 1877-1878 гг. – дослужился до генерала



# Ученик Менделеева

- Хотя на родовом гербе Столыпиных было высечено **«На Бога моя надежда»**, Петр Аркадьевич больше надеялся на свои силы и способности

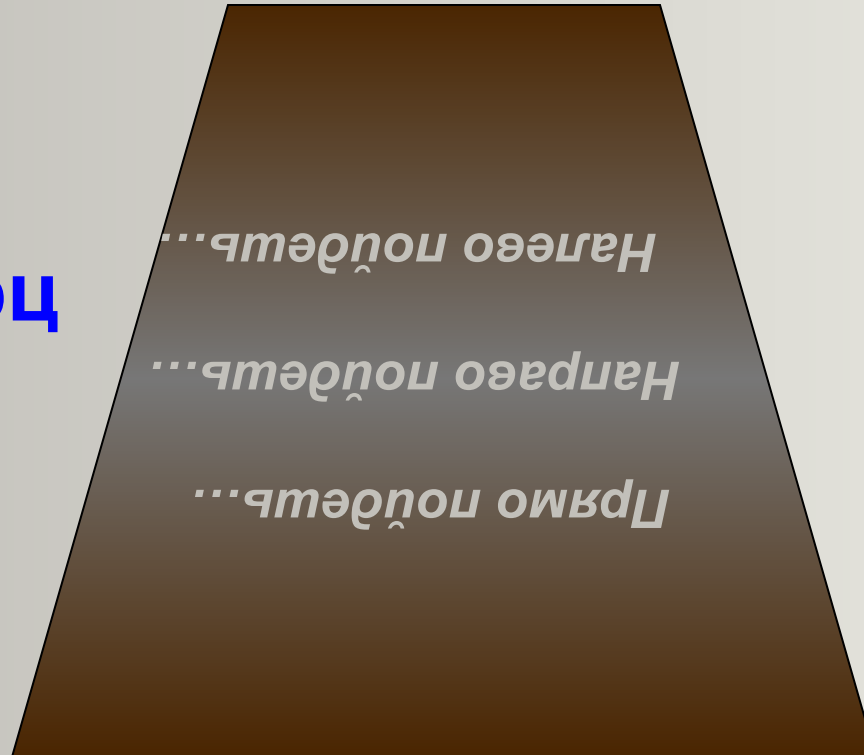


# Выбор пути России в 1906 году

Реформы

Революция

Контрреволюция



# «Сначала успокоение, потом реформы»

## *П.А. Столыпин*

- 12 августа 1906 – первое покушение на П.А. Столыпин
- 19 августа – в чрезвычайном порядке, по 87-й статье, был принят указ о военно-полевых судах (в их состав назначались строевые офицеры, которые должны были решать дела о «мятежниках» по законам военного времени не более 48 часов, а приговоры приводить в исполнение в течение 24 часов), который действовал до 20 апреля 1907 г.
- За восемь месяцев военно-полевые суды вынесли около 1100 смертных приговоров
- Но... Столыпин стремился не только подавить революцию при помощи репрессий, но и путем реформ в удобном для правительства и правящих кругов духе

# Реформы Столыпина: «тихая революция»

Программа  
реформ

**Успокоение  
страны** при  
помощи  
чрезвычайных  
мер

**Аграрная  
реформа**  
/немедленно/

**Подготовка  
законопроектов о:**  
свободе вероисповедания,  
гражданском равноправии,  
улучшении быта рабочих,  
реформах местного  
самоуправления,  
образования,  
подходящем налоге и др.

# Указ 9 ноября 1906 года



- Положил начало столыпинской аграрной реформе



Разрешил свободный выход крестьян из общины





# Столыпинская аграрная реформа (1906 – 1911)



- Реформа наделного крестьянского землевладения
- **Цель** – создание класса земельных собственников как социальной опоры самодержавия и противника революционных движений

*«Дайте государству 20 лет покоя  
внутреннего и внешнего, и вы не узнаете  
нынешней России»*

*П.А. Столыпин*



# Цели и задачи реформы

<b>Социальные</b>	<b>Экономические</b>	<b>Политические</b>
<p>Создание социальной опоры самодержавия в лице крепкого зажиточного крестьянина</p>	<p>Развитие капиталистических отношений в деревне, разрушение общины, передача крестьянам земли в частную собственность, создание хуторских и фермерских хозяйств.</p> <p>Образование широкого рынка для промышленности.</p> <p>Продолжение модернизации</p>	<p>Переселение революционно настроенных, малоземельных крестьян из центра на окраины страны.</p> <p>Уравнивание в правах крестьян с другими сословиями и обеспечение крестьянам собственникам правовую защиту.</p>

России.

# Аграрный вопрос в программах политических партий

	<i>Политические силы</i>		<i>Проекты решения аграрного вопроса</i>
<b>1</b>	<b>Большевики</b>	<b>1</b>	<b>Муниципализация земли</b>
<b>2</b>	<b>Меньшевики</b>	<b>2</b>	<b>Национальные земли после насильственного изъятия их у помещиков</b>
<b>3</b>	<b>Эсеры</b>	<b>3</b>	<b>Использование государственных, удельных, монастырских земель; принудительное отчуждение части помещичьих земель за выкуп</b>
<b>4</b>	<b>Кадеты</b>	<b>4</b>	<b>Продажа крестьянам государственных и удельных земель</b>
<b>5</b>	<b>Октябристы</b>	<b>5</b>	<b>Социализация земель</b>

# Основные направления аграрной реформы

Создание  
новых  
форм  
землевладения  
и  
землепользова  
ния

Государственн  
ая  
помощь  
крестьянским  
хозяйствам  
(создание  
Крестьянского  
банка)

Переселение  
крестьян

Развитие  
крестьянской  
кооперации

Разрушение  
общины.

Крестьяне –  
частные  
собственники  
своего  
надела

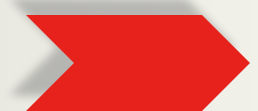
Хутор,

Отруб

**Кооперация** - это  
форма организации труда и  
производства, основанная на  
групповой собственности  
членов кооператива



**Хутор** - это сельское поселение, состоящее чаще всего из одного двора; обособленная крестьянская усадьба, находящаяся за пределами общины



**Отруб** - это земельный участок выделенный крестьянину взамен отводившихся ему ранее общинных земель, расположенных в разных местах. Усадьба оставалась в пределах деревни





# Составные части аграрной реформы

## ■ Разрушение крестьянской общины

- разрешение выхода крестьян из общины с правом закрепления в частную собственность принадлежавших им земельных наделов в форме хутора или отруба
- За 1907-1914 гг. из общины выделилось 2.5 млн. Крестьян (22 % всех крестьянских хозяйств)
- создание хуторов оправдало себя лишь в некоторых западных губерниях, а отрубов – в губерниях Северного Причерноморья, Северного Кавказа и степного Заволжья



- **Переселенческая политика** – организация переселенческого движения в Западную Сибирь с целью наделения безземельных и малоземельных крестьян землей



- В 1906-1916 гг. в Сибирь уехало 3,1 млн. человек (кредиты переселенцам, бесплатный проезд)
- На прежние места возвратились 548 тыс. человек, т.е. каждый пятый



## ■ Кредитная политика

- Передача Крестьянскому банку казенных земель

*для продажи их нуждающимся крестьянам*

- Банк продавал крестьянам в кредит казенные земли

- Владельцам хуторов и отрубов предоставлялись льготы



## ■ Социальная политика в деревне

*Широкое строительство сельских школ и вовлечение в систему народного образования огромных масс населения огромных масс населения*

# Причины незавершенности реформы

- Незначительные временные сроки
- Сопротивление со стороны правых и левых политических сил
- Сложные взаимоотношения окружения царя и П.А. Столыпина



Убийство **П.А. Столыпина** –

1 сентября 1911 года

# Итоги и значение аграрной реформы

**+**

1. Рост сельскохозяйственного производства и улучшения культуры землепользования ( в 1,7 раза увеличился сбор зерна).
2. Рост свободной рабочей силы за счет выхода крестьян бедняков из общины.
3. Развитие предпринимательства сельской буржуазии.
4. Начало формирования фермерских хозяйств (к 1915 г. 10% от крестьянского хозяйства).

**-**

1. Община не была разрушена (25% крестьян).
2. Имущественное расслоение крестьян.
3. Отрицательное отношение большинства крестьян к частной собственности.
4. Противоречие не только между крестьянами и помещиками, но и внутри крестьянства.
5. Не удалось создать широкий слой крестьян – фермеров.
6. Проблема малоземелья не была решена.
7. Переселенческая политика не принесла желаемых результатов (0,5 – 1 млн. человек вернулись).

# Аграрная реформа П. А. Столыпина

<i>Цели реформы</i>	<i>Мероприятия</i>	<i>Результаты</i>	<i>Значения реформы</i>
<p><b>«Успокоение» страны.</b></p> <p><b>Создание слоя земельных собственников - социальной и экономической опоры монархии.</b></p> <p><b>Продолжение процесса модернизации.</b></p>	<p><b>Создание новых форм землевладения и землепользования.</b></p> <p><b>Государственная помощь крестьянским хозяйствам.</b></p> <p><b>Развитие крестьянской кооперации.</b></p> <p><b>Переселенческая политика.</b></p>	<p><b>Начало создания фермерских хозяйств, рост посевных площадей, совершенствование агротехники, подъем производительности труда в сельском хозяйстве, развитие производственных кооперативов.</b></p> <p><b>Но сохраняются проблемы молоземелья крестьян, появляются новые социальные противоречия.</b></p>	<p><b>Несмотря на очевидные трудности и незавершенность преобразований, реформа способствовала развитию страны по пути модернизации.</b></p>



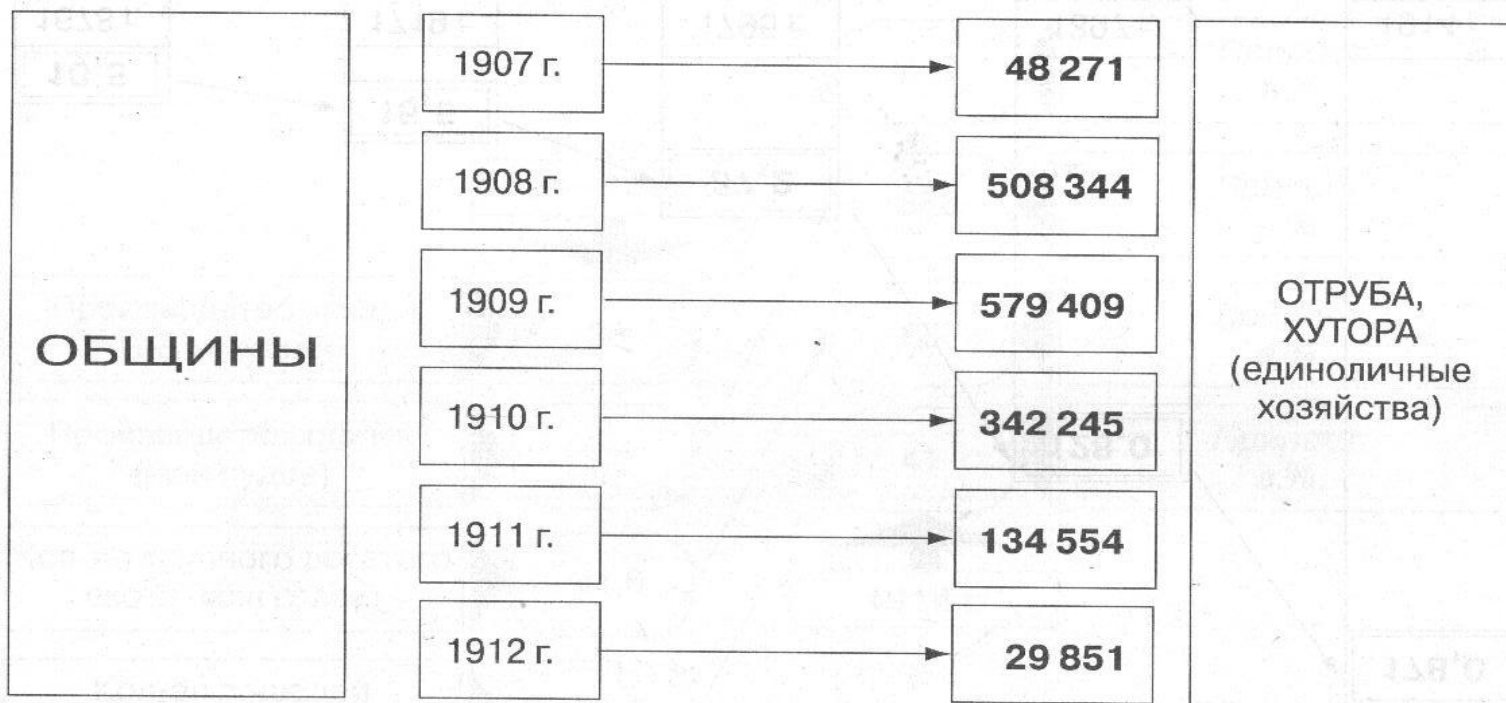
# Итоги аграрной реформы Петра Столыпина





# Выделение крестьян (домохозяев) из общины. 1907 – 1915 гг.

**ВЫДЕЛЕНИЕ КРЕСТЬЯН (ДОМОХОЗЯЕВ)  
ИЗ ОБЩИНЫ. 1907—1915 гг.**



# Производство зерна в России. 1908 – 1912 гг.

## ПРОИЗВОДСТВО ЗЕРНА В РОССИИ. 1908—1912 гг.

### Общий сбор зерновых хлебов

1908—1912 гг. — 45555 млн пудов в год

1913 г. — 56370 млн пудов в год

### Экспорт зерна

1912 г. — 548,4 млн пудов

1913 г. — 647,8 млн пудов



# Сельскохозяйственное производство. 1894 – 1914 гг.



# Одинокий реформатор

- В последующие годы после его смерти в разных городах устанавливались памятники Столыпину, а в Государственном совете проваливались его реформы
- Тысячью нитей был связан Столыпин со старой дворянской Россией, хотя видел гораздо дальше и глубже многих ее представителей
- Столыпин пытался приспособить к новым, динамичным и быстро меняющимся временам старую Россию
- Он смутно представлял себе то государство, которое был намерен строить, но верил в преобразующую роль бюрократии
- В его социальном идеале государство должно было играть ключевую роль, равно возвышаясь над всеми классами

*Он ушел из жизни, не понятый и не принятый  
ни старой Россией, ни новыми временами ...*

**«Меня вынесла наверх  
волна событий –  
вероятно на один миг! Я  
хочу все же этот миг  
использовать по мере  
моих сил, пониманий и  
чувств на благо людей и  
моей родины, которую  
люблю, как любили ее в  
старину»**

*П.А. Столыпин*

