

**Интерактивная
игра
«Птицы»**

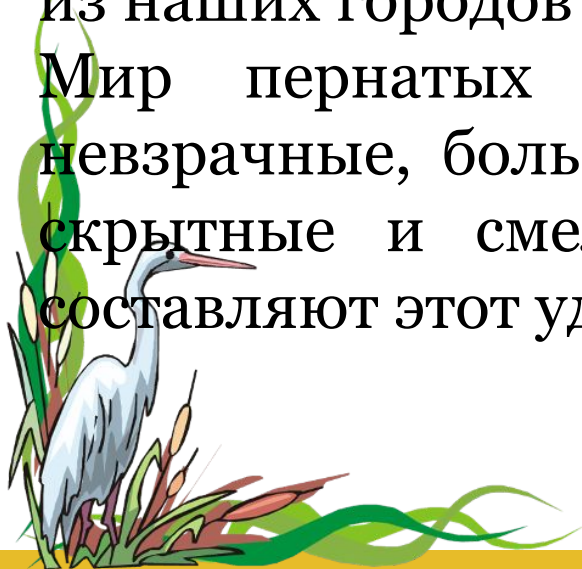


Мотивация



На нашей планете Земля очень много птиц. **Знаете ли вы**, что в мире существует около 100 млрд. птиц. А это по разным подсчетам от 8600 до 9000 видов птиц. Из них 43%, а это около 226 видов птиц, находится под угрозой исчезновения с 70-х - 80-х годов XX века. Многие виды птиц, такие как черный стриж, скворец, пеночка исчезают из наших городов катастрофически быстрыми темпами.

Мир пернатых невероятно разнообразен. Яркие и невзрачные, большие и малые, задиристые и скромные, скрытные и смелые, голосистые и тихие, - все они составляют этот удивительный птичий мир.



Интерактивная игра



РЕБУС

ПРАВДА ЛИ, ЧТО...

УГАДАЙ ПТИЦУ

ВИКТОРИНА

1	2	3	4	5
0	0	0	0	0
1	2	3	4	5
0	0	0	0	0
1	2	3	4	5
0	0	0	0	0
1	2	3	4	5
0	0	0	0	0



[ВЫХОД](#)

РЕБУС

1
0



?



”



Ш

3 = К





- По сравнению со всеми птицами планеты у пеликанов самый вместительный клюв, который может вместить 3 ведра рыбы.
- Пеликаны являются самыми тяжелыми среди летающих птиц, но, несмотря на это, их скелет составляет 1/10 часть веса тела.

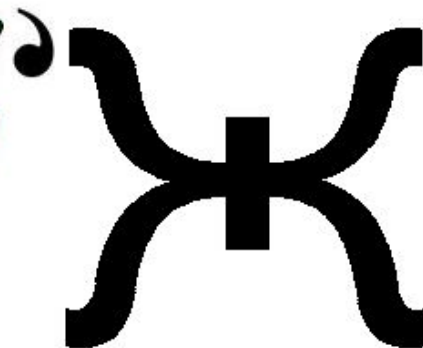


РЕБУС

2
0



?





- Способны к очень быстрому полёту (у некоторых видов — до 120 км/ч и даже выше).
- Температура тела не столь постоянна, как у большинства птиц, и при резком похолодании стрижи впадают в короткую спячку — оцепенение.



РЕБУС

3
0



?

”



”



СКВОРЕЦ



- Характерную особенность скворца составляет редкая способность подражать, безо всякого обучения, всевозможным звукам. Поэтому скворец легко заучивает отдельные слова и простые мотивы.
- Но все же и у скворцов есть своя собственная песня. Песня скворца-это не скрип его голоса, а именно песня. И песня эта - резкий сильный свист.



РЕБУС

4
0



?





- Увидеть птицу с земли очень трудно, так как она практически всю свою жизнь проводит в кронах высоких деревьев.
- Очень подвижная птица, быстро и бесшумно перепрыгивает с ветки на ветку в густой листве деревьев. Полёт быстрый и волнообразный, как у дятлов или дроздов.



РЕБУС

5
0



?



”



”



- Пингвин — единственная птица, которая может плавать, но не может летать. Кроме того, это единственная птица, ходящая стоя.
- Все тело пингвина покрыто мелкими чешуеобразными перьями, большинство которых состоит из одних стержней, без опахал.



ПРАВДА ЛИ, ЧТО...

1
0

- ...ласточки чаще ходят по земле пешком, чем летают

Городские и деревенские ласточки - группа воробьиных птиц, которые характеризуются своей адаптацией к еде на лету. Ласточки большую часть жизни проводят в полете.

НЕТ



ПРАВДА ЛИ, ЧТО...

2
0

- ...грачи питаются ящерицами, жабами, лягушками

Грачи всеядны, но главным образом питаются червями и личинками насекомых, которых они находят, копаясь в земле своим крепким клювом. Любят большими стаями следовать за тракторами, пашущими землю.

О

НЕТ



ПРАВДА ЛИ, ЧТО...

3
0

- ...есть птица шалашник, которая строит шалаш



- ДА



Когда европейцы впервые увидели шалашики, сооружённые этими птицами, они не могли даже подумать, что эти сооружения возведены невзрачными птицами, суеязимися поблизости. Предполагалось разное. Капитан Стокс, одним из первых исследовавший внутренние области Австралии, считал, что эти шалаши строят для развлечения своих детей туземные женщины.



ПРАВДА ЛИ, ЧТО...

4
0

- ...ворон может досчитать до пяти



- ДА

Уже давно известно, что вороны — это приматы в мире птиц. Об их долголетию и умственных способностях с древнейших времен ходят легенды. Но давайте обратимся к фактам. Оказывается, эти красивые и мудрые птицы умеют делать множество вещей, уподобляясь человеку: они используют жесты при общении с сородичами, умеют считать, проявлять терпение, узнают свое отражение в зеркале и даже в течение длительного времени помнят о дружественные или враждебных связях со своими соплеменниками.



ПРАВДА ЛИ, ЧТО...

5
0

- ... попугай и ворона относятся к одному и тому же отряду птиц

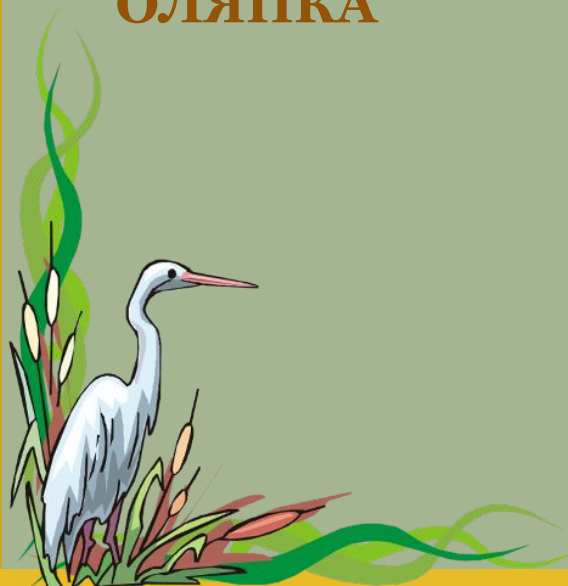
Чёрная воро́на— птица из отряда воробьинообразные, а попугай — из отряда попугаеобразные.

- НЕТ





ОЛЯПКА



Эта птица – дитя быстрой воды. Не в пример другим воробьиным птицам, она чувствует себя на реке в родной стихии. Она может плавать, нырять, деловито бегать... по дну! Здесь же, на дне, она разыскивает корм – водных насекомых. Ее поведение не меняется и зимой: отыщет полынью, незамерзшую стремнину – и прямо с кромки льда прыгнет в воду, какое-то время пробудет там и как ни в чем не бывало пробкой выскочит наружу, держа в клюве ручейника. А в промежутках между погружениями исполнит удивительно чистую серебряную трельку.





СОВА



Этих птиц не спутаешь с другими – уж больно они необычные. Рыхлое оперенье делает их большими, пухлыми. У них большие головы и совсем не видно шеи. И головы у них необычные – спереди плоские, будто у них, как у человека, есть лицо. И на этом «лице» расположены прямо смотрящие на вас большие круглые глаза. Другой раз встретишь эту птицу и запомнишь только ее голову и глаза, будто нет у нее ни крыльев, ни хвоста, ни лап. Крылья у всех этих птиц закругленные и широкие, хвост короткий, что обеспечивает маневренный бесшумный полет.





трясогузка



Всем знакома эта птица. Она прилетает весной, когда появляются первые проталины, и может встречаться в городах, поселках, на дорогах, по берегам рек. Окраска ее приметная, основной фон – светлосерый, с белыми и черными отметинами, спутать ее с другой птицей трудно. Особенно когда она не таясь семенит перед вами по дороге и как балансиром непрерывно раскачивает хвостом.

Ее прилет обычно совпадает с началом ледохода, с началом весны на воде. Не зря поэтому говорят, что «прилетела эта птичка лед гузкой ломать».





глухарь



Эта птица – гордость наших лесов. Размеры ее внушительны – не меньше индюка. Особенно красива она вблизи: мощный, почти орлиный клюв; над карими глазами ярко-красные брови; пепельно-серая шея будто украшена тончайшим струйчатым узором; грудь и зоб отливают густой зеленью, спина коричневая; на почти черном брюхе в беспорядке разбросаны белые пестрины; черный вееро-подобный хвост. Одним словом – царь птица.





сойка



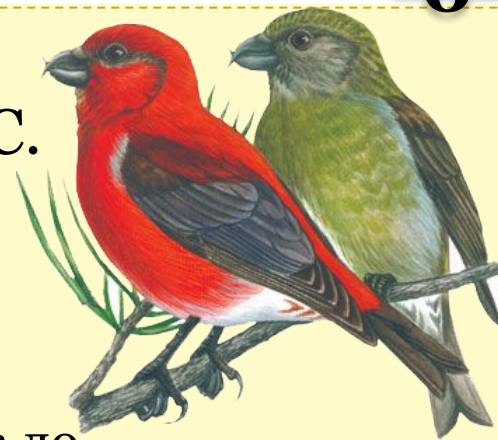
Эта птица – наиболее многочисленный представитель врановых в наших лесах. Ее рыхлое оперенье в целом дымчато-рыжее, но главное украшение – лазурно-голубые перышки на сгибе крыла. Когда птица от вас улетает, бросается в глаза ее белое надхвостье, резко контрастирующее с черными маховыми и рулевыми перьями. Обладает фантастическими имитаторскими способностями. Ей подвластны не только все звуки живой природы, но и бесконечное разнообразие механических. Она может «стучать», будто ударяет клювом о дерево, «скрипеть», словно несмазанное колесо телеги.



Вопрос 1.

1
0

Клесты строят гнезда и выводят птенцов зимой (в феврале) при температуре до -35°C . Это происходит потому, что:



Ответ 1.

Необходимо вывести птенцов до прилета конкурентов с юга.

Ответ 2.

Птенцы адаптированы к низким температурам.

Ответ 3.

В это время много корма, которым питаются и взрослые птицы и птенцы.

Ответ 4.

Все перечисленное.





Вы ответили неверно!



Вы ответили правильно!



Основной корм клестов – семена хвойных пород. Они созревают в конце зимы – начале весны. Этот фактор определяет время размножения клестов, необычное для других наших птиц. Хотя клесты гнездятся круглый год, основная масса находок их гнезд (75%) приходится на январь-март, когда семена хвойных имеют наибольшую питательную ценность и еще не высыпались из шишек.





Вопрос 2.

2
0

Самая примечательная черта биологии кукушки, которая известна всем - гнездовой паразитизм. Она никогда не строит собственных гнезд, не насиживает кладку и не выкармливает птенцов, предоставляя это делать за нее другим птицам. Чем объясняется такое поведение птицы?

Ответ 1.

Питается мохнатыми гусеницами, которых не могут есть птенцы.

Ответ 2.

У кукушки отсутствуют инстинкты заботы о потомстве.

Ответ 3.

Птенцы слишком прожорливы.

Ответ 4.

Необходимо для увеличения численности.





Вы ответили неверно!



Вы ответили правильно!



Для питания кукушка использует много разных насекомых, в том числе и мохнатых гусениц. Их не могут есть большинство других птиц. Нежный желудок кукушонка тоже не приспособлен для этой грубой пищи.



Вопрос 3.

3
0



В связи с полетом у птиц легкие отличаются от легких других животных. Легкие птиц являются малыми по объёму, малоэластичными и прирастают к ребрам и позвоночному столбу. С легкими связано 5 пар воздушных мешков, располагающихся между внутренними органами птицы, а многочисленные отростки их проникают между мышцами, под кожу и в полости костей. Каково значение воздушных мешков?

Ответ 1.

Обеспечивают двойное дыхание.

Ответ 2.

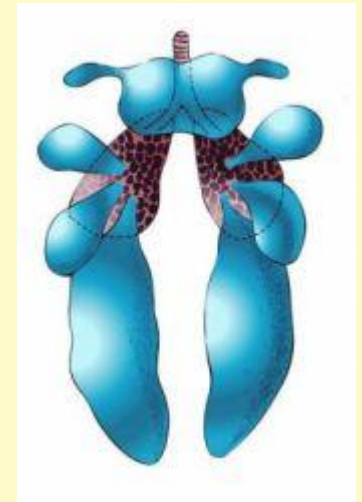
Облегчают массу тела.

Ответ 3.

Участвуют в терморегуляции.

Ответ 4.

Все перечисленное.





Вы ответили неверно!



Вы ответили правильно!



Значение воздушных мешков многообразно. Главная функция проявляется при дыхании во время полета. В состоянии покоя дыхание птицы осуществляется путем расширения и сжатия грудной клетки. При полёте, когда движущимся крыльям нужна твердая опора, грудная клетка птиц остается практически неподвижной и прохождение воздуха сквозь лёгкие обуславливается путём расширения и сжатия воздушных мешков. Воздушные мешки облегчают массу тела птицы, и, примыкая к крупным группам мышц, участвуют в терморегуляции (рассеивание лишнего тепла).



Вопрос 4.

4
0

Укрыться от зоркого взгляда орла не может даже полевая мышь, находящаяся на расстоянии нескольких сотен метров. Более крупную цель, например, зайца, птица и вовсе может рассмотреть примерно с трех километров. Благодаря чему хищные птицы обладают наиболее высоким уровнем остроты зрения в животном мире?



Ответ 1.

Развито стереоскопическое зрение.

Ответ 2.

Глазное яблоко удлиненой «телескопической» формы.

Ответ 3.

Способность хрусталика быстро менять кривизну.

Ответ 4.

Все перечисленное.





Вы ответили неверно!



Вы ответили правильно!



У орлов отлично развито стереоскопическое зрение, что позволяет ему легко оценивать расстояние до цели с большого расстояния. Ширина поля зрения орла благодаря расположению глаз составляет 275 градусов, что позволяет ему оценивать ситуацию не только впереди и на периферии, но и сзади даже без поворота головы. Хрусталик хищной птицы окружен особым кольцом из костяной пластинки, позволяющим быстро фокусировать зрение на предметах, расположенных на большом расстоянии. Специальные глазные мышцы сдавливают колечко и, соответственно, изменяют кривизну хрусталика. В глазу хищных птиц расположены целых два "желтых пятна", отвечающих за остроту зрения (у человека всего одно такое пятно). Второе желтое пятно способно увеличивать предмет, на который смотрит птица, создавая эффект бинокля. Глазное яблоко имеет удлинённую «телескопическую» форму.



Вопрос 5.

5
0

Стрижи - необычные птицы. Их стихия – воздух. Однажды, выскользнув из гнезда, стрижи больше не касаются твердой опоры. Они в воздухе кормятся, собирают материал для гнезда, подкармливают уже летающих молодых стрижей, пьют, купаются, размножаются и даже спят! Какие особенности стрижей не позволяют садиться на землю и деревья?

[Ответ 1.](#)

Короткие ножки приспособлены лишь для ползанья.

[Ответ 2.](#)

Все пальцы направлены вперед, что не позволяет охватить ветку.

[Ответ 3.](#)

Длинные крылья при взмахе ударяются о землю.

[Ответ 4.](#)

Все перечисленное.





Вы ответили неверно!



Вы ответили правильно!



Лапка стрижа необычная: все четыре пальца направлены вперед. Обхватить такой лапкой ветку затруднительно, но зато она, как альпинистскими крючьями, может зацепиться за малейший выступ. Коротенькие, неуклюжие лапки не годятся для ходьбы, а длинные крылья при взмахе ударяются о землю и поэтому стриж не садится на землю. Ему там нечего делать. Ползающих на земле насекомых он не собирает, а ловит их широко раскрытым ртом только в воздухе.



Игра окончена! Молодцы!



ВЫХОД