

Наука психология



Миф о Психее

Психология. Что это такое?

- Самое простое определение психологии как науки таково: **Психология — это наука о душе человека.** Ведь «*psycho*» в переводе с греческого языка означает «душа», а «*logia*» - «наука, учение».
- Стандартное определение психологии как науки от самих психологов: *Психология — это такая наука о закономерностях развития и функционирования психической деятельности человека. Достаточно нудное, сложное и непонятное определение, верно?*





ПСИХОЛОГИЯ – наука о закономерностях развития и функционирования психики как особой формы жизнедеятельности.



ПРЕДМЕТ ПСИХОЛОГИЧЕСКОЙ НАУКИ – психика человека (чувства, настроения, мысли, состояния, т.е. факты, закономерности, механизмы психики).

Цель психологии как науки :

- — это дать ответ на вопрос, почему тот или иной человек ведет себя в той или иной ситуации, так, а не иначе, и что можно сделать, чтобы изменить поведение этого человека или свое отношение к тому, что он делает или не делает.

Люди все разные!

- Человек – это не робот! Практически каждый человек – это личность. Личность настолько многогранна в своих индивидуально-психологических проявлениях, что соотношение её разнообразных качеств может сказываться и на проявлениях мировоззрения, и на поведении.





ЧТО ТАКОЕ ПСИХИКА?

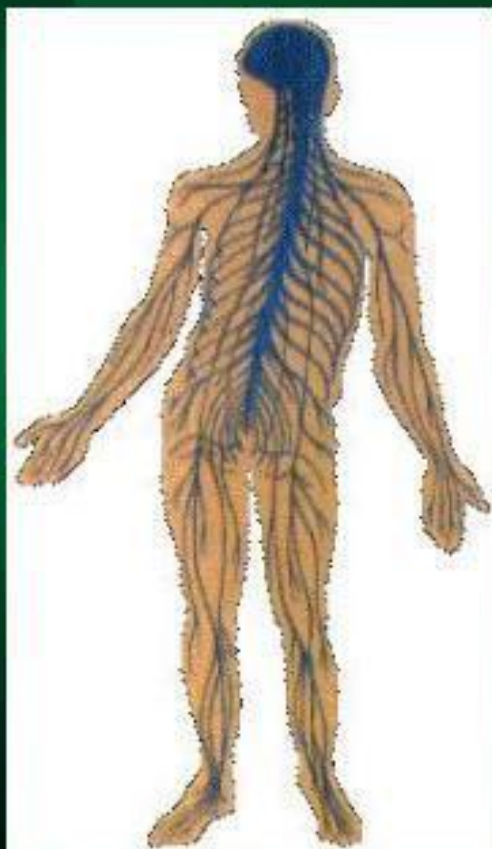
Это сущность, внутренний мир человека, который возникает в процессе взаимодействия человека с окружающим внешним миром, в процессе активного отражения этого мира.

ПСИХИКА – это «субъективный образ объективного мира».





Физиологическая основа психики – нервная система



Нервная клетка

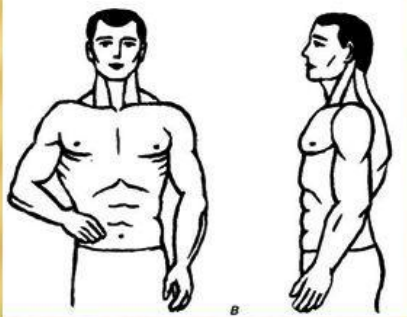
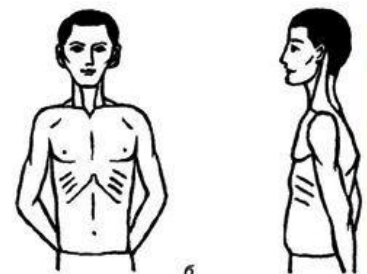
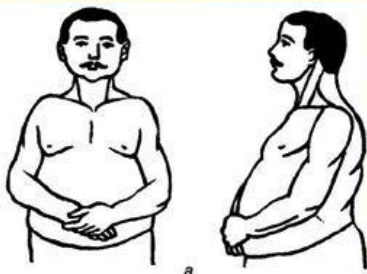


ФУНКЦИИ ПСИХИКИ

- Активное отражение воздействий окружающей действительности;
- Регуляция поведения и деятельности;
- Осознание человеком себя и своего места в окружающем мире.

Отражение – *многоуровневый активный процесс переработки информации об объекте отражения и создания адекватной модели этого объекта*

Конституционные типы Кречмера



Тип телосложения	Внешние признаки	Особенности характера
Пикник (от греч. толстый, плотный)	Среднего или малого роста, со слабой мускулатурой, с богатой жировой тканью, расплывшимся туловищем, круглой головой на короткой шее. Имеет широкое лицо, высокий выпуклый лоб, часто двойной подбородок, склонность к облысению.	Отличается перепадами настроения, общительностью, открытостью, мягкостью, чувствительностью, добродушием, спокойствием.
Астеник (от греч. слабый)	Имеет хрупкое телосложение, высокий рост, узкие покатые плечи, длинную худую шею, плоскую грудную клетку, длинные узкие руки, вытянутое лицо, острый угловатый профиль, длинный тонкий нос, покатый подбородок.	Робкий, склонный к одиночеству и умственной деятельности, сложная натура, сдержанный внешне, рассудительный, чувствительный и ранимый.
Атлетик (от греч. борьба, схватка)	Имеет крепкое телосложение, высокий или средний рост, хорошую мускулатуру, широкий плечевой пояс и узкие бедра, сильно развитую грудь, грубые руки, выпуклые лицевые кости, грубые черты лица, широкие брови, мощный подбородок, широкий тупой нос.	Уверенный внешне, спокойный, стабильный, стремящийся к доминированию, склонный к приключениям и занятиям спортом.

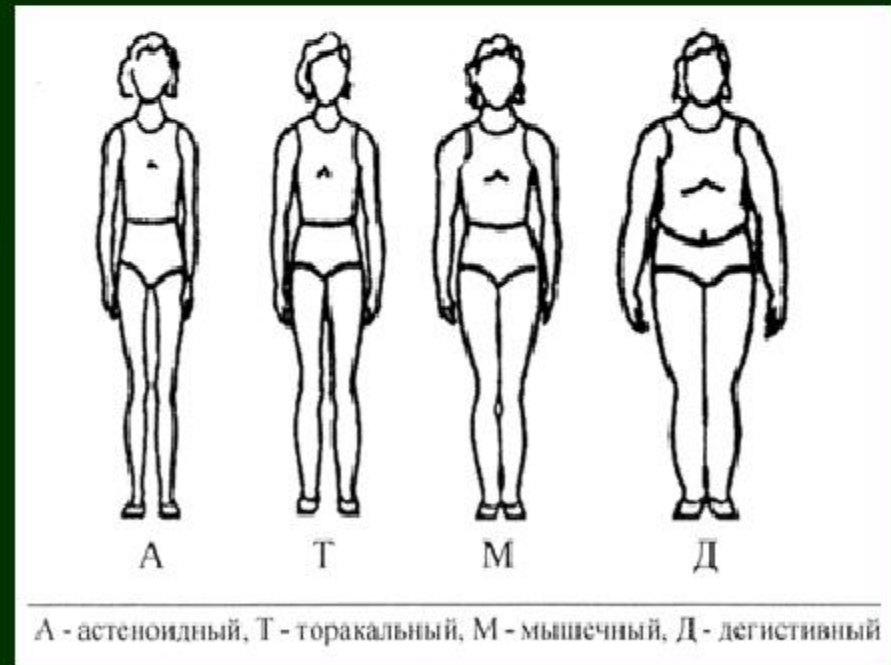
Кречмер выделяет типы телосложения, с которыми соотносит определенные типы личности

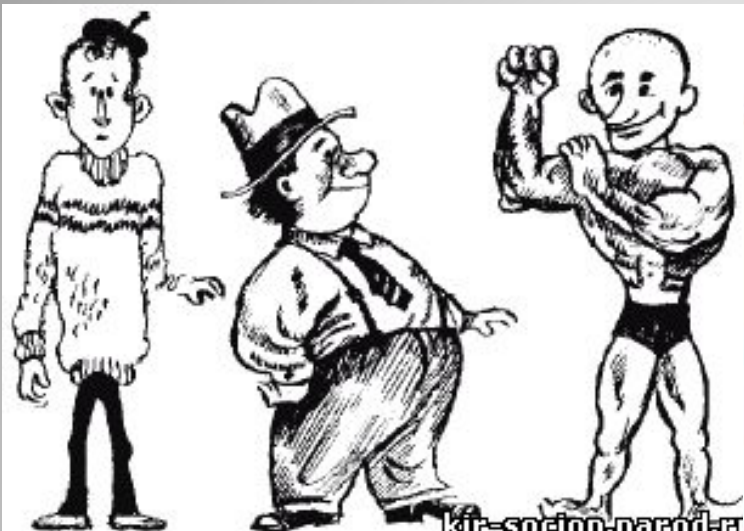
1 Астенический тип
(астеник)

2. Пикнический тип (пикник)

3. Атлетический тип
(атлетик)

4. Диспластический тип
(диспластик)





Пикник

Атлетик

Астеник



Человек
представляет собой
сложную
биосоциальную
структуру,
охватывающую
широкую гамму
сторон
жизнедеятельности
человека - от
физиологической
до социальной.



РОЛЬ СОЗНАНИЯ В ЖИЗНИ ЧЕЛОВЕКА

СОЗНАНИЕ – ЭТО ВЫСШАЯ
(свойственная только человеку)
форма психического отражения, в
котором проявляется отношение
человека к окружающему миру и его
социальный опыт.

СОЗНАНИЕ развивается только в
социальных контактах!



ДЛЯ СОЗНАНИЯ ХАРАКТЕРНО:

1. Рефлексивная способность (*познание психических процессов и самого себя*);
2. Мысленное представление и воображение действительности;
3. Тесная связь с речью (сознательное отражение всегда словесно – понятийно означено);
4. Наличие интеллектуальных схем (*правила, понятия, логические операции*);
5. Способность к коммуникации.



Возникновение и развитие сознания



- Орудия труда
- Трудовая деятельность и общение
- Речь





Психологические характеристики сознания

- ✓ Самосознание – ощущение себя познающим субъектом
- ✓ Мысленное представление существующей и воображаемой действительности
- ✓ Способность контролировать свои поведенческие и психические состояния



Психологические характеристики сознания

- ✓ Наличие интеллектуальных схем
- ✓ Способность к коммуникации при помощи знаковых систем





Направление развития СОЗНАНИЯ

- Общее направление развития сознания – расширение сферы осознаваемого в себе и мире

Внутри этого общего направления
выделяют три частных

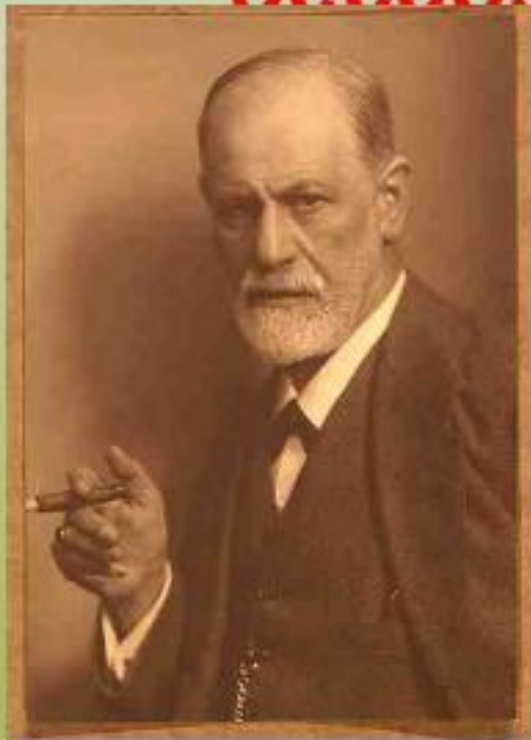


- ✓ **Рефлексивное** - смещение фокуса рефлексии с окружающего мира на самое себя
- ✓ **Историческое** – связано с изменением форм коллективного сознания
- ✓ **Понятийное** – связано с языком. Расширение языка и проникновение в суть вещей взаимосвязаны

функции сознания

- **познавательная**, которая реализуется в приобретении и накоплении знаний о природе, обществе и самом человеке.
- **творчески конструктивная**, проявляющаяся в опережающем отражении, в мысленном моделировании будущего
- **систематизирующую функцию, критически оценочную и описательную**
- **регулятивно управленческая**, обеспечивающая разумное регулирование и самоконтроль поведения и деятельности человека
- **Прогностическая** - предвидеть будущее, прогнозировать свои действия, строить планы и осуществлять их.

**Сознание - важнейшая сфера
человеческой психики, но не
единственная, поскольку
последняя включает в себя и
бессознательное.**



оно определяет и
сознание, и все
поведение человека,
причем особое
значение он придавал
врожденным
инстинктам и
влечениям, ядром
которых считал

половой инстинкт.

З. Фрейд
PPt4.ru



Три класса неосознаваемых явлений

✓ Неосознаваемые автоматизмы

- Неосознаваемые механизмы сознательных действий
- Неосознаваемая установка
- Неосознаваемое сопровождение сознательных действий



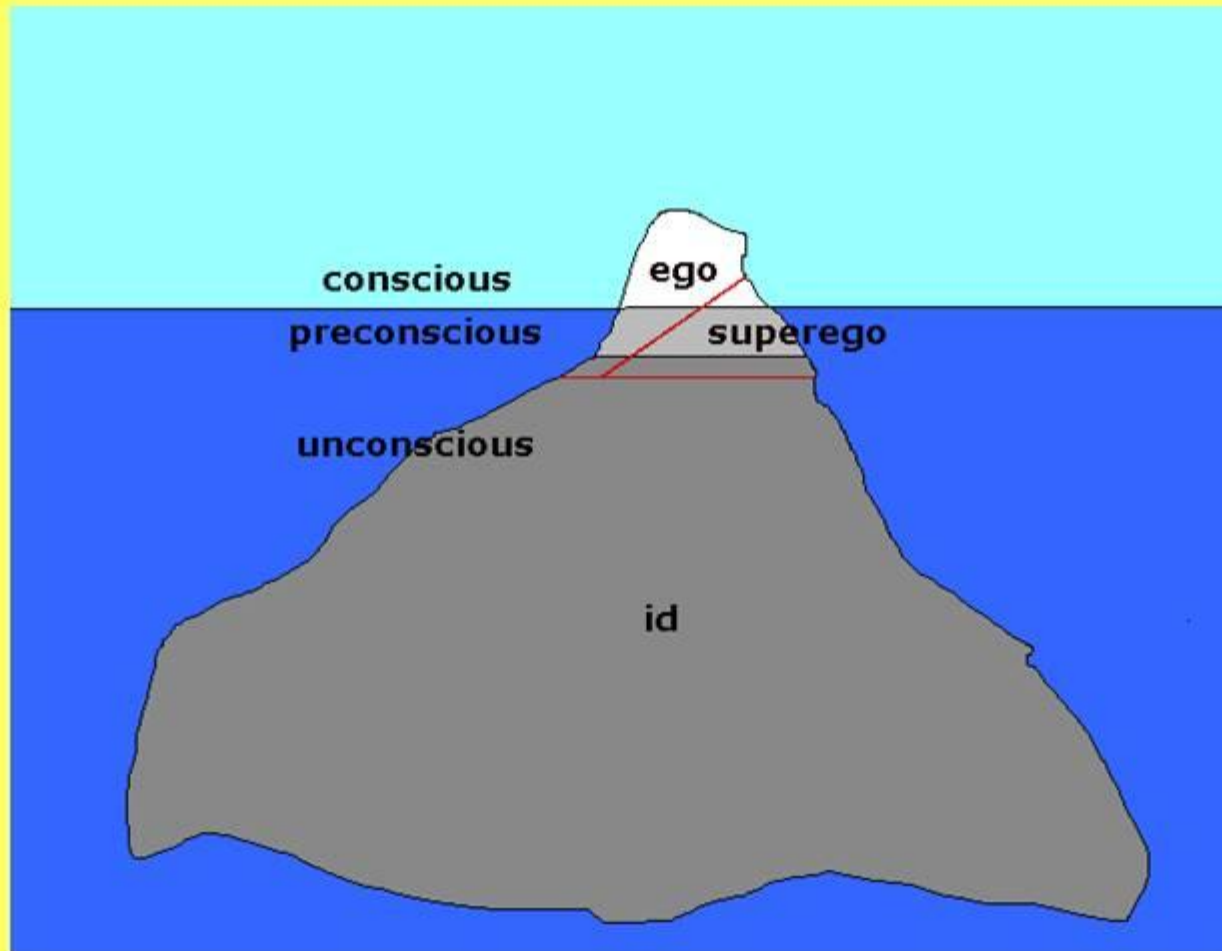
Три класса неосознаваемых явлений

- ✓ Неосознаваемые побудители сознательных действий
- ✓ Надсознательные процессы

бессознательное имеет три **основных уровня:**

- неосознанный психический контроль человека за жизнью своего тела, координацией функций, удовлетворением простейших нужд и потребностей;
- процессы и состояния, которые могут реализоваться в пределах сознания, но могут перемещаться в сферу бессознательного и осуществляться автоматически;
- третий, высший уровень бессознательного проявляется в художественной, научной, философской интуиции, играющей важную роль в процессах творчества

Ид, Эго, Суперэго



Как психоаналитическая теория объясняет развитие личности?

- Фрейд считал, что ядро личности оказывается сформированным не позднее 6 лет, и это формирование осуществляется через несколько **психосексуальных стадий**:
 - Оральную
 - Анальную
 - Фаллическую
 - Генитальную

Оральная стадия (от рождения до 1-1,5 лет)

- Младенец получает удовольствие и удовлетворение главным образом от стимуляции области рта и губ.
- *Пример фиксации:* переедание, курение, алкоголизм, кусание ногтей, жевание жевательной резинки и т.д.



Анальная стадия (от 1-1,5 до 3 лет)



- Ребенок извлекает удовольствие и удовлетворение главным образом при реализации выделительной функции.
- *Пример фиксации:* жадность, упрямство, сложность в выражении чувств, «эмоциональный понос», не может держать при себе свои мысли и чувства.

Фаллическая стадия (от 3 до 5-6 лет)

- Эрогенная зона перемещается в область гениталий, становясь сексуальной.
- Главный вопрос, который необходимо решить: Эдипов комплекс или комплекс Электры.



Латентная стадия (от 5-6 до 12 лет)



- Сексуальные импульсы дремлют.
- В этот период основное внимание ребенок уделяет социальной активности.

Генитальная стадия (от 12 лет и старше)

- Главенство сексуальных побуждений возвращается с вступлением в пубертат и в подростковый возраст.



Покажи мне свой автомобиль, и я скажу: кто ты

■ **Размер и цвет.**

- **Красный** цвет указывает на инстинктивность натуры, желание двигаться, заявить о себе.
- **Оранжевый** цвет - цвет сексуальной энергии и стремления к ней.
- **Желтый** - цвет солнца. Владелец желтого авто - человек солнечный.
- **Зеленый** цвет - цвет сердечности, теплоты, спокойствия.
- **Голубой** чаще всего выбирают люди любящие или желающие поговорить и пообщаться.
- **Синий** считается цветом ума. То есть автомобили подобной расцветки могут выбрать люди, которые воспринимают мир через голову.
- **Фиолетовый** предпочитают люди творческие, достаточно утонченные.
- **Белый** - цвет объединяющий. Людям, его выбирающим, присущи в равной мере все качества и пристрастия.
- **Черный и серый** цвета выбирают водители, которые не любят высовываться, предпочитают незаметность. При этом они стремятся к управлению ситуацией.

Скажи, какой кофе ты предпочитаешь, и я скажу какой твой характер.

- **Молотый кофе без сахара.** У тебя сильный характер, ты не боишься ответственности и не стесняешься своих ошибок.
- **Молотый кофе с сахаром.** Ты очень долго принимаешь решения, нуждаешься в поддержке. Очень часто, ты готов пожертвовать своими интересами ради других, однако потом долго жалеешь об этом.
- **Кофе с пенкой.** У тебя над разумом преобладают чувства, ты имеешь доброе сердце и открытую душу, а также ценишь в людях честность.
- **Растворимый кофе.** Ты предпочитаешь кратчайший путь ко всему и в жизни и считаешь себя преуспевающим.
- **Кофе с добавлением молока и сахара.** У тебя сложный характер. Ты легко психически возбудим, отличаешься частыми перепадами настроения и "двойной бухгалтерией" в принятии суждений.
- **Кофе без кофеина.** У тебя уравновешенный характер. Ты много чем интересуешься, однако знания твои чаще всего поверхностны. Также ты отличаешься отсутствием стремления к "завоеванию" новых вершин.

Как Вы спите?

- - **спящие на животе** недовольны, как правило, своей профессией;
- - **спящие на спине** - сильные личности и вдобавок вполне удовлетворены своим образом жизни;
- - тот, кто спит, **согнувшись или прижав к себе подушку**, склонен к тоскливым настроениям и нуждается в нежности;
- - мрачные пессимисты чаще других **укрываются одеялом с головой**.



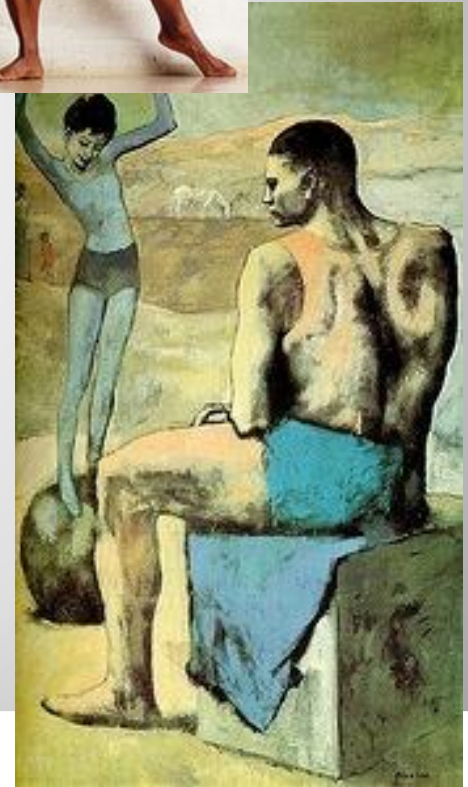
Психологический портрет можно создать по ... конфете

Немецкие психологи утверждают, что по тому, какие шоколадные конфеты вы выбираете из коробки ассорти, можно сделать некоторые выводы о вашем характере.

- Романтики предпочитают клубничную начинку.
- Люди решительные и резкие выбирают конфеты с вишней внутри.
- Застенчивые любят конфеты с фундуком.
- Если вы предпочитаете начинку из кокосовой стружки, в вас есть творческая жилка.
- Кофейная начинка нравится активным, вечно занятым деловым людям, которые в то же время любят сюрпризы и неожиданности.
- Любители марципана и миндаля склонны себя баловать и ежедневно устраивать маленькие праздники.
- Выбор конфеты с мятной начинкой означает, что ваше воображение чрезвычайно богато.

Что можно узнать о человеке по его улыбке?

- **При смехе вы обычно касаетесь мизинцем своих губ.** Это значит, что у вас имеются свои представления о хорошем тоне, грации и женственности и что вы твердо следуете этим представлениям всегда и везде. Вам нравится быть в центре внимания.
- **Прикрываете при смехе рот рукой.** Вы несколько робки и не слишком уверены в себе. Часто смущаетесь, предпочитаете оставаться в тени и, как говорят, "не раскрываться". Наш совет: не перегибайте палку с самоанализом и чрезмерной самокритикой.
- **Часто при смехе запрокидываете голову.** Вы, очевидно, доверчивы и легковерны, но в то же время у вас широкая натура. Иногда совершаете неожиданные поступки, согласуясь лишь со своими чувствами. А стоит, пожалуй, полагаться на разум.
- **Смеетесь громко, с раскрытым ртом.** Вы принадлежите к людям темпераментным, подвижным. Немного сдержанности, умеренности приобрести бы вам не помешало! Вы умеете говорить, но умеете и послушать!
- **Держитесь при смехе за подбородок.** Какой бы ни был ваш возраст, совершенно очевидно, что в своем характере вы сохранили черты юности.







1.Согласны ли вы, что:

а.Психология- наука о личности.

б.психология- наук о поведении

в.психология- наука о развитии

г. психология- наука о закономерностях
развития психики

Контроль

- А. регуляция поведения
- Б. отражение стимулов окружающей среды
- В. осознание своего места в окружающей среде

2. Расставьте функции психики в порядке их действия

- А. обдумывает план деятельности на следующий день
- Б. слушает музыку
- В. покупает билеты на концерт
- Г. осматривает местность
- Д. уходит с опасного места.

**3. Какая функция психики
проявляется когда человек:**

- А. астеник
- Б. атлетик
- В. пикник

А. человек с развитой мускулатурой, крепким телосложением, характерен высокий или средний рост, широкие плечи, узкие бедра..

Б. человек с выраженной жировой тканью, чрезмерно тучный, малого или среднего роста, с расплывшимся туловищем, с большим животом и круглой головой на короткой шее.

В. человек с хрупким телосложением, высоким ростом, плоской грудной клеткой. Плечи узкие, ноги длинные и худые.

4. Соотнесите тип тела и характеристику

