

# Программа «Соломенное чудо»

задание для 1 года обучения

тема «соломенные плоскостные  
цветы»

## Цветочная полянка

По опушке подружки гуляли,  
Для букетов цветы подбирали.  
Вон фиалок лиловые глазки  
Им подмигивают, словно в сказке.  
Вероники синие донышки,  
Одуванчики будто солнышки.  
Там голубенькие незабудки,  
Рядом с ними желтеют «анютки»;  
В яркой зелени огоньки,  
Нежных лютиков светлячки.  
Как уютно цветам на опушке...  
Пожалели их наши подружки:  
— Ну, зачем нам нужны букеты?  
Без цветов станет грустным лето.



Арсенова Л. А.



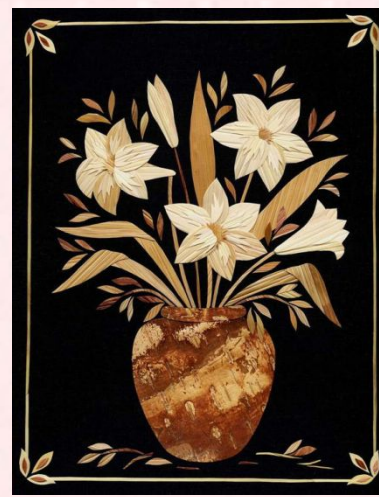
Природа - замечательная мастерская. В руках умельца всё превращается в необыкновенные поделки, открывающие вечную ее красоту. Одним из самых дешёвых природных материалов является соломка.

Соломка - это красивый и очень долговечный природный материал. Работы, сделанные из соломки, могут сохраняться долго, не меняя своего первоначального вида.

Выполненные цветы из соломки, будут радовать золотистой красотой, которая останется на долгие годы.



# Виды соломенных цветов





# Загадки о цветах

Белые горошки на зелёной ножке?

**Ландыши**



Голова на ножке, в голове горошки.

Солнце жжет его макушку, хочет  
сделать погремушку.

**Мак**



Стоят в поле сестрички: желтый  
глазок, белые реснички.

**Ромашки**





# Инструменты и материалы

- Соломка
- Ножницы
- Бумага
- Клей «ПВА»
- Кисточка для клея
- Картон
- Ткань
- Игла
- Нитки
- Простой карандаш

# Практическая работа

Выполнить плоскостную соломенную аппликацию «Цветы».

Необходимо вспомнить алгоритм выполнения, соломенной аппликации?





**Аппликация** (от лат. applicatio - накладывать, прикладывать) - один из видов прикладного искусства, используемый для художественного оформления различных предметов (одежды, мебели, посуды и т.д.) при помощи прикрепления к основному фону вырезанных декоративных или тематических форм.

**Аппликация** - это художественная техника выполнения рисунка путем наклеивания на поверхность различных материалов (бумаги, кожи, дерева, ткани, соломки и т.п.).

Процесс выполнения аппликации включает два этапа: вырезание отдельных форм и прикрепление их к фону. Иногда вырезанные части прикрепляют к фону не полностью, и аппликация получается частично объемно. Это придает большую выразительность изображению.





Свое происхождение искусство аппликации соломкой ведет от интарсии (вида инкрустации мебели) и мозаики. Эти техники применялись для украшения дорогой мебели и других предметов кусочками ценных пород дерева, кости, перламутра, металла. Недоступные редкие материалы народные мастера заменили не менее красивой, но дешевой и доступной соломкой. Тонкую соломенную ленту, почти не выдававшую свою толщину, достаточно было аккуратно наклеить на поверхность, чтобы получить желаемый эффект от нарядного светящегося декора. Так возникла аппликация соломкой.



Аппликации из соломы необычайно привлекательны: они отливают золотом, перламутром. Такое впечатление создается тем, что солома имеет глянцевую поверхность и продольно расположенные волокна. Эти волокна максимально отражают свет только в определенном положении. Аппликация, составленная из форм, находящихся под разными углами по отношению к свету, передает его неповторимую игру - блестит как золото.





# Гимнастика для глаз и рук

## Тренажер «Гимнастика для глаз»

15 колебательных движений глазами по горизонтали (справа-налево, слева-направо)

15 колебательных движений глазами по вертикали (вверх-вниз, вниз-вверх)

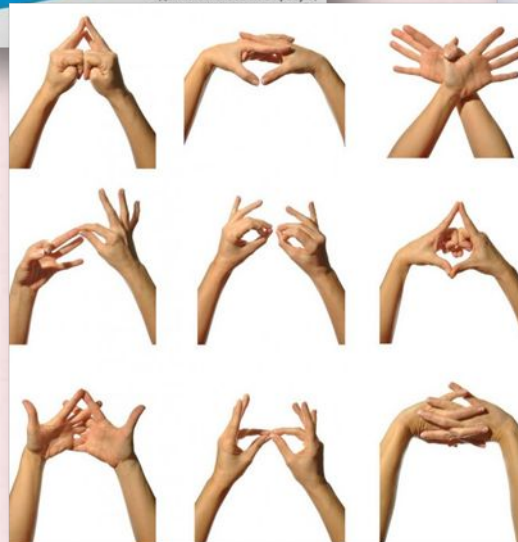
15 круговых вращательных движений глазами (слева-направо)

15 круговых вращательных движений глазами (справа-налево)

15 круговых вращательных движений глазами вправо.

15 круговых вращательных движений глазами влево.

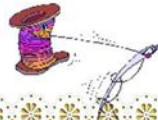
The diagram illustrates various eye exercises. It features a central black cross with arrows indicating horizontal and vertical oscillations. Surrounding this are concentric ovals in blue, red, and green, with arrows showing circular rotations in different directions. The text provides instructions for 15 repetitions of each type of movement.



# Техника безопасности

## Правила работы иглой

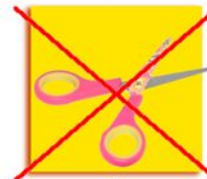
1. Храни иглу в игольнице.
2. Не оставляй иглу на рабочем месте без нитки.
3. Передавай иглу в игольнице и с ниткой.
4. Не бери иглу в рот, не играй с иглой.
5. Не втыкай иглу в одежду.
6. Во время работы пользуйся напёрстком.
7. Храни игольницу с иглой всегда в одном месте.
8. До и после работы проверь количество игл.
9. Во время работы втыкай иглу в игольницу.
10. Не отвлекайся во время работы с иглой.



## Техника безопасности при работе с ножницами



Не держи ножницы концами вверх.



Не оставляй ножницы в открытом виде.



При работе следи за пальцами левой руки.



Клади ножницы на стол так, чтобы они не свесивались за край стола.



Передавай ножницы в закрытом виде кольцами в сторону товарища.



Не режь ножницами на ходу, не подходи к товарищу во время резания.

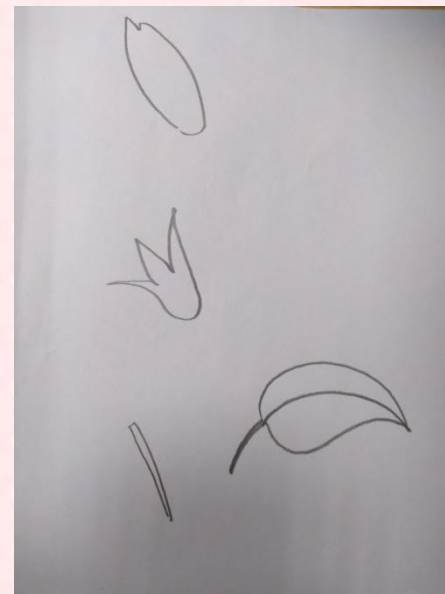
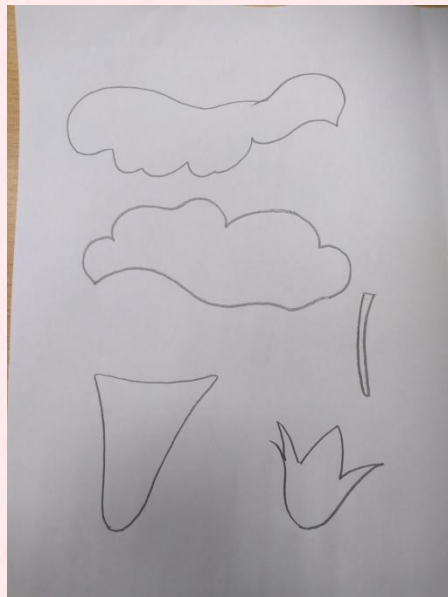


При работе с утюгом:

1. Проверить исправность утюга перед его включением.
2. Включать и выключать сухими руками, берясь за корпус вилки.
3. Не оставлять утюг, включенный в электрическую сеть, без присмотра.
4. Утюг ставить на специальную подставку.
5. Отключая утюг, следует брать за корпус вилки.
6. Следить за работой утюга, о всех неисправностях сообщать взрослым.
7. Следить за тем, чтобы утюг не касался шнура.
8. По окончании работы необходимо выключить утюг.



# Поэтапное выполнение плоскостной соломенной аппликации «Цветы»

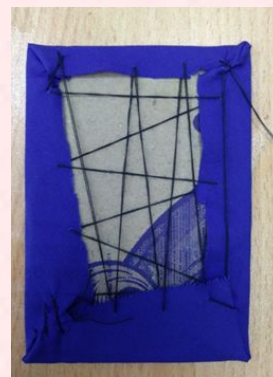
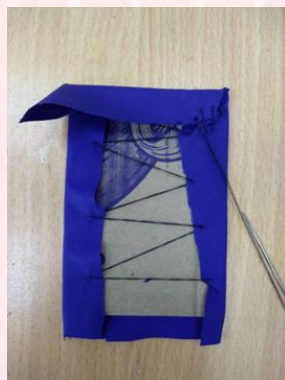
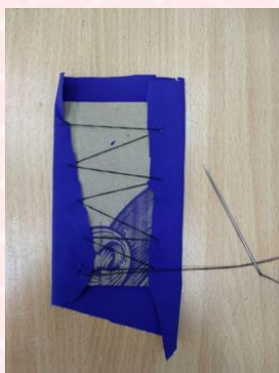
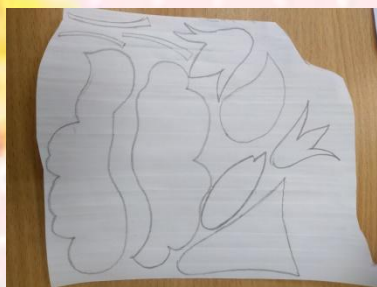


Выбираем любой рисунок. Затем переводим детали на соломенное полотно.



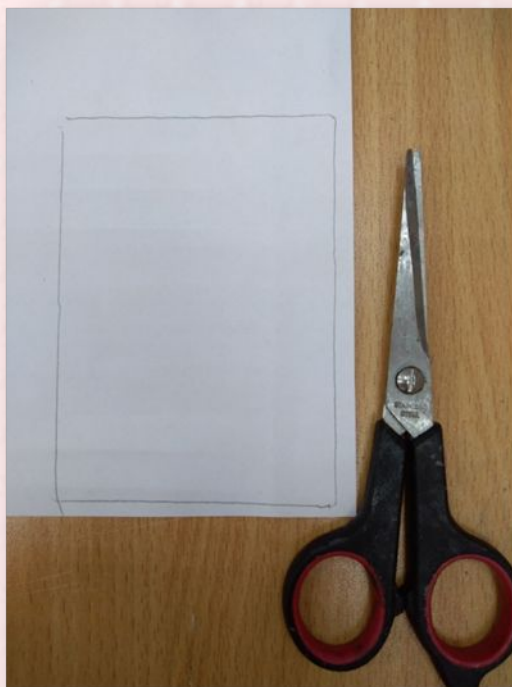
Соломинки распаривают в горячей воде. Расщепляют вдоль волокна, пополам. Каждую соломинку проглаживают линейкой, а затем под горячим утюгом. Готовые ленты приклеивают на бумагу от самой длинной соломенной полоски до короткой. Не забывая проглаживать ленты линейкой. Соломины наклеиваются встык друг к другу.





Детали из бумаги обводим с левой стороны соломенного полотна простым карандашом. И вырезаем. Готовые соломенные детали раскладываем на основе.

К эскизу подбираем картонную основу для соломенной аппликации. Под картонную основу подбираем ткань. Вырезать её необходимо так, чтобы остались края у ткани, примерно по 10см с каждой стороны. С помощью иглы с нитью, начинаем натягивать основу. Затянуть необходимо по вертикали, а затем по горизонтали, захватывая иглой края ткани. Затем подгибаются и зашиваются углы у ткани.



Готовую основу, обводим на листе бумаги. Получившийся прямоугольник вырезаем. Затем намазываем клеем ПВА и приклеиваем к основе, той стороной, где нитки.





Соломенные детали, раскладываем на основе и приклеиваем. С помощью выжигателя или обрезков жженой соломки, выполняется рисунок на соломенной аппликации.