



4 октября 1932 года была
создана местная
противовоздушная оборона



КУРСЫ ГРАЖДАНСКОЙ ОБОРОНЫ
ГОРОДСКОЙ ОКРУГ
СЕРПУХОВ



ГРАЖДАНСКАЯ ОБОРОНА
И ЗАЩИТА НАСЕЛЕНИЯ ОТ
ЧРЕЗВЫЧАЙНЫХ СИТУАЦИЙ

Тема 12

Организация деятельности объектовой комиссии по предупреждению и ликвидации чрезвычайных ситуаций и обеспечению пожарной безопасности

Законодательство в области защиты населения и территорий от ЧС

**Федеральный закон Российской Федерации
от 21 декабря 1994г. N 68-ФЗ «О защите населения и территорий
от чрезвычайных ситуаций природного и техногенного
характера»**

**Постановление Правительства Российской Федерации
от 30 декабря 2003 № 794 «О единой государственной системе
предупреждения и ликвидации чрезвычайных ситуаций»**

**Закон Московской области
№110/2005-ОЗ от 4 мая 2005г. (в ред. 2016г.) «О защите населения
и территории Московской области от чрезвычайных ситуаций
природного и техногенного характера »**

**Постановление Правительства Московской области
от 4 февраля 2014 N 25/1 «О Московской областной системе
предупреждения и ликвидации ЧС»**

**Постановление Главы городского округа Серпухов
от 11 августа 2016 N 1503 «Об утверждении положения о
муниципальном звене территориальной подсистемы РСЧС на
территории г.о. Серпухов»**



Первый вопрос
Основные нормативно-правовые документы, определяющие порядок создания и основы деятельности объектовой КЧС и ОПБ.

Российское законодательство по вопросам защиты населения и территорий от чрезвычайных ситуаций

Постановление Правительства Российской Федерации от 30 декабря 2003 № 794 "О единой государственной системе предупреждения и ликвидации чрезвычайных ситуаций".

* * *

Настоящее постановление утверждает Положение "О единой государственной системе предупреждения и ликвидации чрезвычайных ситуаций".

В нем определяется порядок организации и функционирования единой государственной системы предупреждения и ликвидации чрезвычайных ситуаций (РСЧС)

В том числе, в статье 6 определено, что на каждом уровне единой системы создаются органы управления в т.ч. координационные органы, постоянно действующие органы управления, органы повседневного управления, силы и средства, резервы финансовых и материальных ресурсов, системы связи, оповещения и информационного обеспечения.

Единая государственная система предупреждения и ликвидации чрезвычайных ситуаций (РСЧС)

**предназначена для защиты населения и
территорий от различных опасностей и
чрезвычайных ситуаций в мирное время**

РСЧС состоит из двух подсистем

```
graph TD; A[РСЧС состоит из двух подсистем] --> B[Территориальная подсистема]; A --> C[Функциональная подсистема];
```

**Территориальная
подсистема**

**Функциональная
подсистема**

Территориальная подсистема РСЧС состоит

из 5 уровней:

Федеральный

Межрегиональный

Региональный

Муниципальный

ОБЪЕКТОВЫЙ (объектовое звено ТП)

Функциональные подсистемы

состоят из уровней, которые определяют создающие их федеральные органы исполнительной власти (министерства и ведомства)

Структура и уровни соответствуют ведомственной структуре.

Последний уровень тоже

ОБЪЕКТОВЫЙ (объектовое звено ФП)

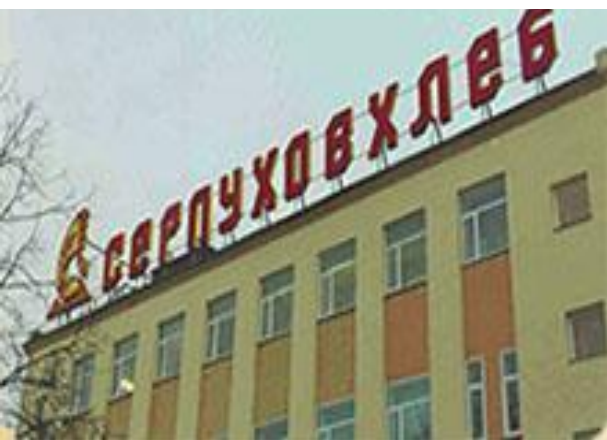
Объекты экономики, которые обязаны создавать объектовые звенья



**организации относящиеся к категории
по гражданской обороне**



**потенциально-опасные объекты
экономики**



**критически-важные
объекты экономики**



**социально-значимые
объекты экономики**



**объекты с массовым
пребыванием**

В структуру объектового звена территориальной и функциональной подсистемы РСЧС входят:

Органы управления

для осуществления руководства деятельностью организации в области предупреждения и ликвидации ЧС

Силы и средства (НАСФ и НФГО)

для выполнения задач по спасению людей, материальных и культурных ценностей, снижению потерь и ущерба в зонах ЧС

Резервы Финансовых и материальных ресурсов

для обеспечения проведения мероприятий по ликвидации ЧС, а так же для первоочередного жизнеобеспечения спасенного населения

Системы связи, оповещения и информационного обеспечения

для своевременного оповещения органов управления, сил и средств, населения об угрозах или возникновении ЧС

При создании объектового звена руководитель организации создает следующие органы управления:



Координационный орган управления

Издает приказ о создании **объектовой Комиссии по предупреждению и ликвидации ЧС и обеспечению пожарной безопасности (КЧС и ОПБ)**, утверждает положение, структуру и персональный состав



Постоянно действующие органы

Руководитель издает **Приказ о создании органа, специально уполномоченные на решение задач в области ГО и защиты от ЧС** (отдел, сектор, работник) и утверждает положение (инструкцию)



Органы повседневного управления

Издает **Приказ о создании дежурно-диспетчерской службы организации**, утверждает инструкцию по несению дежурства

Координационные органы управления территориальной и функциональной подсистемы РСЧС создаются на всех уровнях

Координационные органы территориальной подсистемы РСЧС



Комиссия по предупреждению и ликвидации ЧС и обеспечению пожарной безопасности предназначена для:

- ◆ **Организации и проведения мероприятий по предупреждению возникновения ЧС в повседневном режиме.**
- ◆ **Организации мероприятия по уменьшению ущерба и потерь от возможных последствий ЧС в т.ч:**
 - планирование мероприятий по защите населения;
 - обучение работников в области защиты от ЧС;
 - повышение устойчивости функционирования объекта;
 - создание резервов финансовых и МТС;
 - создание систем оповещения.
- ◆ **Осуществления общего руководства ликвидацией последствий чрезвычайной ситуации.**

Основные задачи, решаемые объектовой КЧС и ОПБ:

- 1. Разработка мероприятий** по реализации единой государственной политики в области предупреждения и ликвидации ЧС и обеспечения пожарной безопасности.
- 2. Координация деятельности** органов управления сил и средств РСЧС объектового уровня.
- 3. Обеспечение взаимодействия** с органами местного самоуправления при решении задач в области предупреждения и ликвидации ЧС.
- 4. Рассмотрение вопросов о привлечении сил и средств гражданской обороны** к проведению мероприятий по предотвращению и ликвидации ЧС.

Права и полномочия объектовой КЧС и ОПБ

1. В пределах своей компетенции принимать решения, обязательные для исполнения:

- для всех руководителей и работников организации;
- для всех структурных подразделений организации и всех ее филиалов;
- для всех арендаторов, находящихся на территории объекта (независимо от формы собственности).

2. Контролировать работу по предупреждению и ликвидации последствий ЧС, направлять соответствующим руководителям для исполнения решения комиссии о принятии необходимых мер, заслушивать на заседаниях отчеты руководителей об исполнении этих решений.

3. Привлекать органы надзора, специалистов к проведению проверок и необходимых экспертиз.

Права и полномочия объектовой КЧС и ОПБ

4. Привлекать необходимые формирования (в т.ч. и НФГО), а так же технические и транспортные средства, другие материальные ресурсы организации, необходимые для ликвидации ЧС.
5. Приостанавливать функционирование отдельных участков или всего объекта при непосредственной угрозе или при возникновении ЧС.
6. Запрашивать дополнительные силы и средства у вышестоящих органов управления РСЧС для ликвидации ЧС.
7. Изменять режим функционирования объектового звена РСЧС с обязательным докладом в вышестоящую КЧС и ОПБ.

Объектовая КЧС и ОПБ входит в состав объектового звена РСЧС как координационный орган управления

В полномочия руководителя организации входит:

- ★ Создание, реорганизация и ликвидация объектовой КЧС и ОПБ.**
- ★ Определение структуры и численности комиссии.**
- ★ Назначение в состав комиссии руководителей и специалистов организации, утверждение персонального состава объектовой КЧС и ОПБ.**
- ★ Определение функциональных обязанностей членов комиссии.**

Объектовая КЧС и ОПБ входит в состав объектового звена РСЧС как координационный орган управления

Объектовая КЧС и ОПБ, состоит из членов комиссии
(которыми могут быть только работники организации, в т.
ч.: заместители руководителя организации; начальники служб,
специалисты ГО и РСЧС).

**Объектовую КЧС и ОПБ возглавляет и является её
председателем руководитель организации или один из
его заместителей.**

**Статья 3.1. Постановления правительства МО №25/1 от
4.02.2014г. О МОСЧС (ред. 2021г.)**

**Непосредственное решение вопросов по организации
деятельности объектовой КЧС и ОПБ возлагается на
секретаря комиссии, который назначается председателем
комиссии**

Порядок создания объектовой КЧС и ОПБ

Объектовая КЧС и ОПБ создается Приказом руководителя, которым утверждается:

1. Структура комиссии и её численность.

2. Положение об объектовой КЧС и ОПБ, в котором определяются:

- задачи решаемые комиссией;
- права и полномочия комиссии;
- порядок её функционирования в различных режимах.

3. Персональный состав КЧС и ОПБ, который состоит из конкретных должностных лиц организации, назначенных приказом руководителя в качестве членов объектовой КЧС и ОПБ.

Только члены объектовой КЧС и ОПБ имеют право голосовать за решение комиссии.

Формирование объектовой КЧС и ОПБ

При создании КЧС и ОПБ её структура и численность не регламентируется.

При определении структуры и численности комиссии необходимо учитывать:

- характер производства и специфику производственной деятельности;
- возможные объемы необходимых мероприятий по предупреждению и ликвидации ЧС;
- особенности по обеспечению устойчивого управления силами и средствами при проведении аварийно-спасательных и других неотложных работ (АСДНР) при возникновении ЧС.

Кроме издания приказа о создании объектовой комиссии руководитель организации обязан:

1. Утвердить **функциональные обязанности** для каждого члена объектовой комиссии.
2. Утвердить **План работы комиссии на год**.
3. Утвердить **План-график работы КЧС и ОПБ при чрезвычайной ситуации** в организации.
4. Утвердить **список оповещения** членов КЧС и ОПБ.

Все члены КЧС и ОПБ обязаны ознакомиться с приказом о создании комиссии, со своими функциональными обязанностями и с планом работы комиссии на год.

Обучение председателя и членов КЧС и ОПБ

Председатель и члены объектовой КЧС и ОПБ в течение года после вступления в должность должны пройти обучение по программе дополнительного образования (повышение квалификации), **далее не реже чем один раз в пять лет.**

- ▶ **Председатель комиссии** проходит обучение в УМЦ «Звенигород».
- ▶ **Члены комиссии** на муниципальных курсах гражданской обороны.

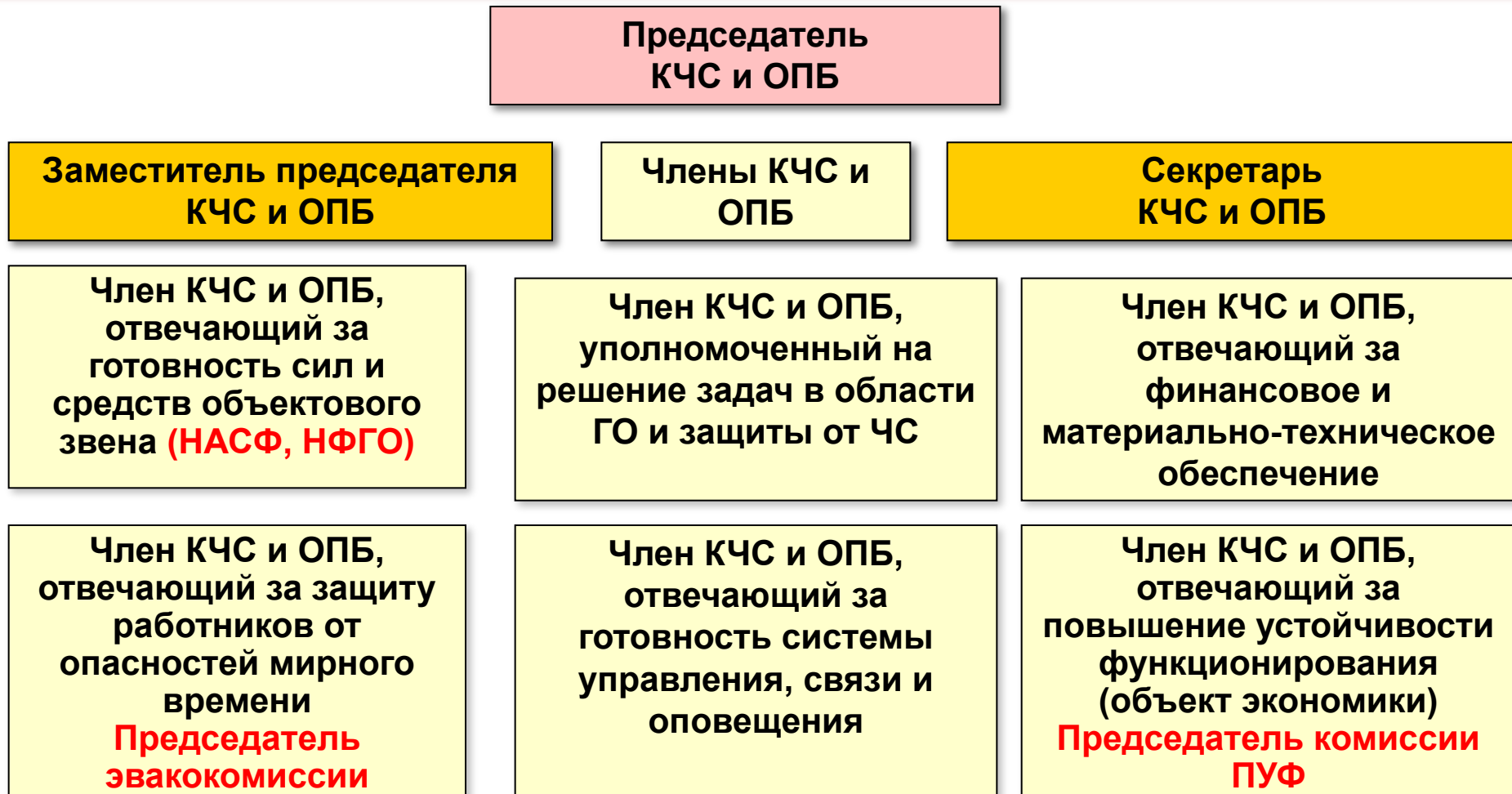
Практическая отработка действий председателя и членов объектовой КЧС и ОПБ проводится в ходе:

- ▶ **Объектовых тренировок** – проводимых по решению руководителя организации.
- ▶ **Штабной тренировки** не реже 1 раза в год.

Все вопросы подготовки членов КЧС и ОПБ отражаются в плане основных мероприятий организации на год.

Структура объектовой КЧС и ОПБ (вариант)

Все должностные лица объектовой КЧС и ОПБ наделяются функциональными обязанностями в рамках исполнения задач, решаемых комиссией.



Руководитель утверждает функциональные обязанности должностных лиц КЧС и ОПБ в соответствии с решаемыми задачами



Второй вопрос

Основные компетенции

председателя и членов КЧС

и ОПБ

Председатель и члены КЧС и ОПБ должны знать

Требования нормативных правовых документов по предупреждению и ликвидации ЧС, обеспечению ПБ и безопасности людей на водных объектах.

Структуру и задачи объектового звена РСЧС, свои функциональные обязанности.

Состав и назначение планирующих документов организации в области защиты от ЧС, а так же порядок планирования мероприятий по защите в ЧС.

Возможные опасности возникновения ЧС, в т.ч.: источники возникновения ЧС, характерные для места размещения объекта экономики, возможные последствия ЧС; применяемые способы защиты населения в ЧС.

Состав, задачи, возможности и порядок применения сил ГО, РСЧС муниципального и объектового уровня, мероприятия по обеспечению их постоянной готовности, организацию разведки.

Председатель и члены КЧС и ОПБ должны знать

Организацию реагирования на ЧС, порядок проведения АСДНР, организацию управления и взаимодействия между органами управления и силами ГО и РСЧС, порядок специальной и санитарной обработки, организацию радиационного и химического контроля.

Систему управления, связи и оповещения в организации, в т.ч.: сигналы оповещения; порядок проведения оповещения; порядок действий по сигналам оповещения.

Порядок создания резервов материальных и финансовых ресурсов для ликвидации ЧС, их номенклатура, объемы, условия содержания и пополнения.

Организацию и порядок подготовки работников по вопросам ГО и ЧС, безопасности жизнедеятельности, формам и методам пропаганды знаний в области ГОЧС, ПБ.

Председатель и члены КЧС и ОПБ должны уметь

Разрабатывать организационные и планирующие документы в области ЧС.

Организовывать сбор и обмен информацией. Прогнозировать, оценивать обстановку и готовить проекты решений руководителя ликвидации ЧС (председателя КЧС).

Организовывать проведение АСДНР и управлять силами в ходе их проведения.

Организовывать оповещение и информирование при угрозе или возникновении ЧС;

Обеспечивать выполнение мер пожарной безопасности.

Председатель и члены КЧС и ОПБ должны уметь

Обеспечивать выполнение требований в области промышленной безопасности.

Оценивать состояние дел в области ГО , защиты от ЧС, пожарной безопасности.

Организовывать мероприятия по защите населения , эвакуации людей, материальных и культурных ценностей в безопасные районы, первоочередному обеспечению пострадавших.

Организовывать и проводить подготовку подчиненных органов управления, должностных лиц, сил ГО и РСЧС и обучение населения в области безопасности жизнедеятельности. Организовывать учения, тренировки.

Что координирует КЧС и ОПБ?

Работу структурных подразделений (работников) уполномоченных на решение задач в области ГОЧС

Порядок и способы применения сил и средств организации при ликвидации ЧС

Информационное обеспечение по вопросам защиты от ЧС, а так же деятельность дежурно-диспетчерской службы

**КЧС и ОПБ
координирует**

Выполнение мероприятий по созданию и использованию резервов финансовых и материальных ресурсов

Создание и развитие системы оповещения, управления и связи

Организацию подготовки руководителей, специалистов и работников в области защиты от ЧС

Оперативная группа КЧС и ОПБ создается:



- ◆ Для оперативного руководства работами по ликвидации последствий ЧС.
- ◆ Для организации оперативного взаимодействия на месте ЧС.

Оперативная группа КЧС и ОПБ формируется из руководителей и специалистов организации, уполномоченных принимать решения и способных обеспечить руководство, взаимодействие и информационный обмен на месте ЧС.

Оперативная группа КЧС и ОПБ создается:

Оперативная группа КЧС и ОПБ назначается заблаговременно и привлекается по указанию руководителя в первоочередном порядке при угрозе или возникновении ЧС.

Начальник оперативной группы КЧС выполняет обязанности руководителя ликвидации ЧС до момента принятия решения руководителя о назначении руководителя ликвидации ЧС.

Структура оперативной группы объектовой КЧС и ОПБ (вариант)

Начальник оперативной группы КЧС и
ОПБ – руководитель ликвидации ЧС
Главный инженер организации

Специалист службы
Главного инженера

Специалист
отдела (сектора)
по ГО и ЧС
(при наличии)

Сотрудник отдела
(работник) охраны труда
и техники безопасности

Водитель

Специалист по связи

Организация работы объектовой КЧС и ОПБ

Объектовая КЧС и ОПБ в своей деятельности взаимодействует с вышестоящей комиссией органа местного самоуправления.

Решения КЧС и ОПБ муниципального уровня РСЧС доводятся до нижестоящих объектовых КЧС в части их касающейся и подлежат обязательному исполнению.

Оповещение членов объектовой КЧС и ОПБ при угрозе или возникновении ЧС могут проводить:

- **дежурно-диспетчерская служба организации** (по указанию председателя комиссии).
- **секретарь КЧС и ОПБ** (при отсутствии ДДС в организации)
- **председатель КЧС и ОПБ**

Оповещение членов комиссии проводится в соответствии со списками оповещения.



Третий вопрос Планирование работы объектовой КЧС и ОПБ

План основных мероприятий по вопросам гражданской обороны, предупреждения и ликвидации чрезвычайных ситуации обеспечения пожарной безопасности на год является основным планирующим документом по организации деятельности объектового звена по предупреждению возникновения ЧС в режиме повседневной деятельности.

Объектовая КЧС и ОПБ в повседневном режиме своей деятельности строит свою работу по исполнению Плана основных мероприятий в том числе:

- ▶ **Координирует деятельность объектового звена по выполнению главных задач в области предупреждения и ликвидации чрезвычайных ситуаций и обеспечения пожарной безопасности в организации.**
- ▶ **Обеспечивает выполнение решений вышестоящих КЧС и ОПБ (в части касающейся).**
- ▶ **Участвует в организации и проведении мероприятий, под руководством председателя КЧС организации.**
- ▶ **Участвует в проведении учений, тренировок (в т.ч. участие проводимых вышестоящим органом управления РСЧС).**
- ▶ **Координирует решение задач по подготовке руководителей, специалистов и работников в области защиты от ЧС.**

Планирование деятельности объектовой КЧС и ОПБ

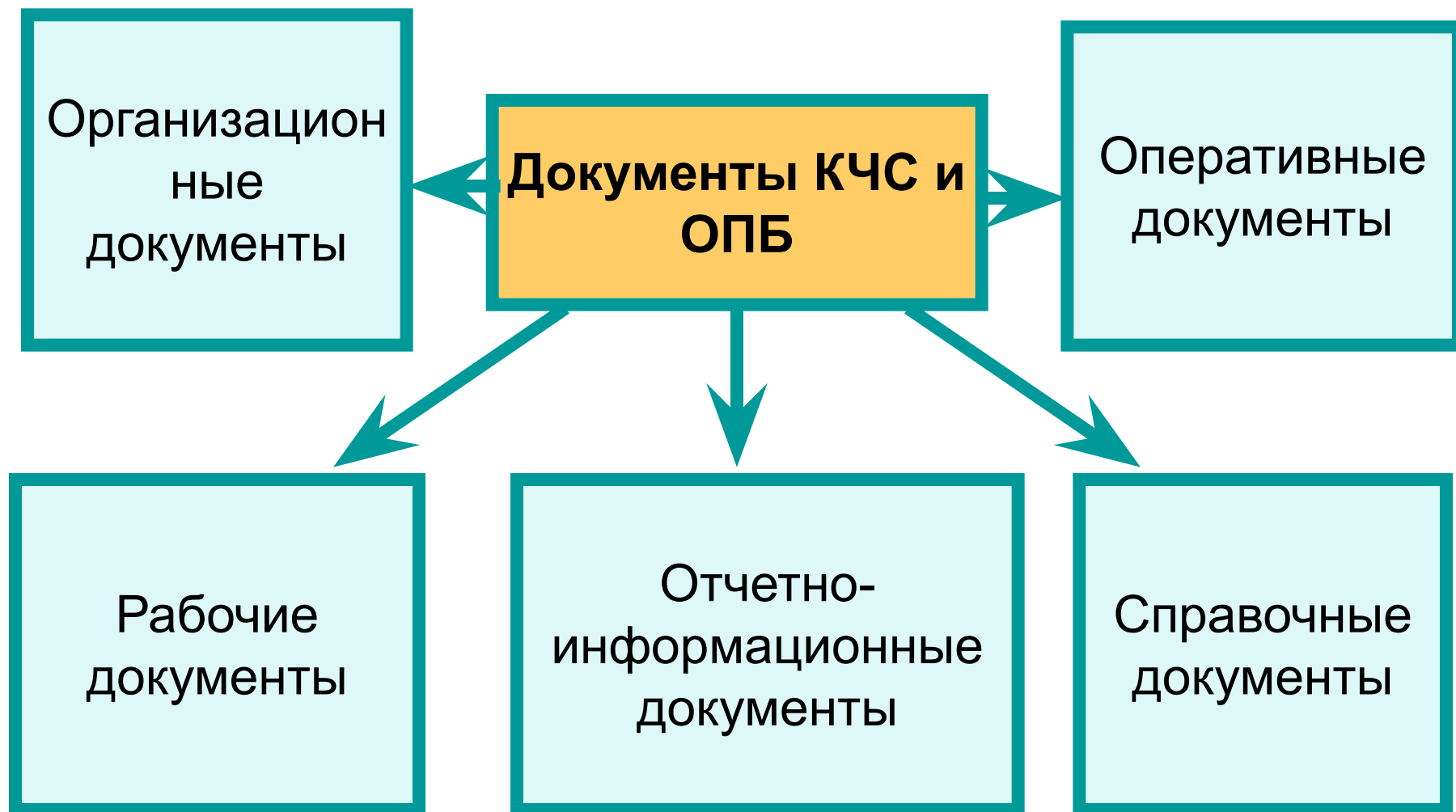
Основным документом, которым пользуется объектовая КЧС и ОПБ при решении задач по предупреждению и ликвидации ЧС является **«План действий по предупреждению и ликвидации последствий чрезвычайных ситуаций природного и техногенного характера»**.

План действий разрабатывается заблаговременно в повседневных условиях **под руководством КЧС и ОПБ** при непосредственном участии органа, уполномоченного на решение задач в области ГО и ЧС.

Приложением к Плану действий является **Решение Председателя объектовой КЧС и ОПБ на ликвидацию чрезвычайной ситуации**.

Решение разрабатывается заблаговременно на карте (схеме) объекта с пояснительной запиской с учетом всех возможных сценариев развития ЧС

Планирование деятельности объектовой КЧС и ОПБ



Организационные документы деятельности КЧС и ОПБ:

Приказ руководителя о создании объектовой КЧС и ОПБ:

- ▶ Структура и численность КЧС и ОПБ
- ▶ Положение об объектовой КЧС и ОПБ
- ▶ Персональный состав объектовой КЧС и ОПБ
- ▶ Списки оповещения членов комиссии

Функциональные обязанности членов КЧС и ОПБ

Документы оперативного планирования деятельности КЧС и ОПБ:

- ▶ **План работы комиссии на год.**
- ▶ **План - график работы комиссии в ЧС.**
- ▶ **Карты (схемы) территории организации.**

Планирование деятельности объектовой КЧС и ОПБ

Рабочие документы :

- ◆ Протоколы заседаний КЧС и ОПБ.
- ◆ Решения КЧС и ОПБ.
- ◆ Схема управления и связи.
- ◆ Табель срочных донесений.
- ◆ Схема размещения членов комиссии в пункте управления (помещениях).
- ◆ Проекты приказов, распоряжений, варианты докладов.
- ◆ Справочник оперативных телефонов.
- ◆ Рабочие тетради и документы членов комиссии.
- ◆ Документы оперативной группы.
- ◆ Бланки донесений.

Планирование деятельности объектовой КЧС и ОПБ

Отчетно-информационные документы:

- ◆ Донесения, отчеты, сообщения, сводки.
- ◆ Журналы учета, контроля, отданных и принятых распоряжений.

Справочные документы:

- ◆ Инструкции по действиям дежурно – диспетчерских служб в ЧС.
- ◆ Таблицы, графики, схемы, справки, описания.
- ◆ Стандарты в области безопасности.