

Муниципальное бюджетное учреждение дополнительного
образования ~~Художественная~~ школа имени И.Е. Репина г.о.
Тольятти

**« Искусство эпохи Возрождения.
Высокий Ренессанс. »**

Выполнила: Тимощенко Дарья
ученица 5 «В» класса
МБУ ДО ХШ имени Репина

Тольятти 2020

.Введение

*Цель: Узнать особенности
индивидуальных стилей
художников Высокого
Ренессанса*

*Задачи: Раскрыть особенность
техники написания картин,
Великих художников эпохи
Возрождения*

Содержание:

1) Особенности искусства Высокого Возрождения

2) Леонардо да Винчи («Тайная вечеря», «Джоконда»)

3) Рафаэль («Афинская школа», «Сикстинская Мадонна»)

4) Микеланджело («Давид», росписи Сикстинской капеллы»)

Особенности искусства Высокого Возрождения

Эпоха Высокого Возрождения (конец XV — первая четверть XVI в.)

Живописцы

этого времени с легкостью используют все средства изображения: колорит, обогащенный воздухом, светом и тенью, и рисунок, свободный и острый; они прекрасно владеют перспективой и объемами. Дышат и движутся люди на полотнах художников, глубоко эмоциональными кажутся их чувства и переживания. Эта эпоха дала миру четырех гениев — Леонардо да Винчи, Рафаэля, Микеланджело, Тициана. В их живописи черты Высокого Возрождения — идеальность и гармония, соединившись с глубиной и жизненностью образов, — проявились наиболее

«Тайная вечеря»



Размер фрески: 460×880 см

Леонардо да Винчи «Тáйная вéчеря»

— монументальная роспись работы Леонардо да Винчи, изображающая сцену последней трапезы Христа со своими учениками. Создана в 1495—1498 годы в доминиканском монастыре Санта-Мария-делле-Грацие в Милане.

Техника:

Леонардо писал «Тайную вечерю» на сухой стене, а не на влажной штукатурке, поэтому роспись не является фреской в истинном значении слова. Фреску нельзя изменять во время работы, и Леонардо решил покрыть каменную стену слоем смолы, гипса и мастики, а затем писать по этому слою темперой.



Описание картины

На полотне изображена группа людей, сидящих за длинным обеденным столом, в большой комнате, похожей на трапезную с картинами на стенах и окнами за спинами сидящих. В центре – сам Иисус Христос. Он провозглашает речь своим верным ученикам. Спаситель извещает последователей о том, что один из апостолов предал его. Уже видна реакция слушающих речь Христа. Во время своего обращения Иисус протягивает вперед руку ладонью вверх. На фреске видно, что Иуда застывает в точно таком же вопрошающем жесте.

Во всем полотне просматривается тройственность, как «Святая Троица»:

- *фигура Спасителя изображена, как бы треугольной*
- *ученики сидят по три человека;*
- *за их спинами виднеются три окна;*

На столе стоит в чаше вино и лежит хлеб, на эти предметы направлен жест Христа. Иуда изображен чуть отклонившимся от остальных учеников. Он, как будто жарко оправдывается и что-то отрицает. Но, тем не менее, мешочек с тридцатью сребрениками он уже получил за предательство Спасителя. Остальные апостолы внимательно слушают Христа, не веря ушам своим.

Стиль Леонардо Да Винчи

В ряду титанов Возрождения - Джотто, Рафаэля, Микеланджело, Боттичелли, совершивших прорывы в изучении анатомии, перспективы, в построении композиции, далекой от канона византийских икон, - Леонардо стал новатором в области цвета и живописности. До Леонардо линия на картине четко ограничивала предмет, изображения, по сути дела, представляли собой раскрашенный рисунок. Это особенно заметно на вторых планах картин, в пейзажах, имевших вспомогательную роль. У Леонардо линия может быть размыта – это соответствует природе нашего зрения. Именно Леонардо впервые ввел на свои полотна сфумато – дымку, связанную с рассеянием света в воздухе. Чем больше расстояние от зрителя до предмета, тем более смягчены контрасты цветов и тем менее отчетливы линии.



Размеры картины: 77 x 53см

Леонардо Да Винчи

«Мона Лиза», или

«Джоконда»

— картина Леонардо да Винчи, одно из самых известных произведений живописи. Точная дата написания неизвестна (по некоторым сведениям, написана между 1503 и 1505 годами). Ныне хранится в Лувре. Считается, что на картине изображена Лиза Герардини, супруга флорентийского торговца шёлком Франческо дель Джокондо.

Использование теней и света в картинах да Винчи

Леонардо был мастером в «Кьяроскúро» (итал. *chiaroscuro*, буквально — светотень). Эта методика использует контрасты света и тени «как метод моделирования для достижения иллюзии пластичности и трёхмерного объёма», согласно Айзексону. «Версия техники Леонардо заключалась в том, чтобы варьировать темноту цвета, добавляя черные пигменты, а не делая его более насыщенным или богаче оттенком».

Сфумато

Мягкое, нежное освещение имело решающее значение для его картин. Черты лица не были четко определены или очерчены, а выражены мягкими смешанными вариациями тона и цвета. Чем дальше от фокуса картины, тем темнее и монохроматичнее становятся тени.

Известно, что композиция «Моны Лизы» построена на «золотых треугольниках». Эти треугольники в свою очередь являются кусками правильного звездчатого пятиугольника.

Этой техникой да Винчи воспользовался одним из первых, он сделал фон картины неясным, слегка затуманенным, тем самым увеличив акцент на очертаниях переднего плана

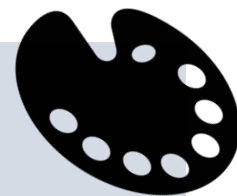


Размер картины: 500 × 770 см

Рафаэль Санти

«Афинская школа»

Свою фреску «Афинская школа» великий Рафаэль Санти написал в период с 1509 по 1511 года. Его из Флоренции в Рим пригласил папа Юлий II для оформления парадных залов Папского дворца. Рафаэль оформил в дворце три зала. Станцу делла Сеньятура украшает его шедевр «Афинская школа». Написана картина очень легко, воздушно, несмотря на то что на ней изображено более пятидесяти персонажей, нет ощущения толпы или сдавленности, настолько все пропорционально, настолько все гармонично на ней расположено.



Описание картины

Лучшей фреской станц и величайшим произведением Рафаэля вообще следует признать «Афинскую школу». Эта композиция художника – одно из самых ярких свидетельств торжества в ренессансном искусстве гуманистических идей и их глубоких связей с античной культурой. В грандиозной анфиладе величественных арочных пролетов Рафаэль представил собрание античных мыслителей и ученых. В центре, среди персонажей, группирующихся у мощных арочных устоев, в нишах которых помещены статуи Аполлона и Минервы, изображены Платон и Аристотель. Их жесты – первый указывает на небо, второй простирает руку к земле – дают представление о характере их учения. Слева от Платона – Сократ, беседующий со слушателями, среди которых выделяется молодой Алкивиад в панцире и шлеме. Прямо на ступенях, словно нищий у лестницы храма, непринужденно расположился основатель школы циников Диоген.

Внизу на первом плане – две симметрично размещенные группы: слева – склонившийся на колено с книгой в руках Пифагор с учениками; справа, тоже в окружении учеников, гибких прекрасных юношей, – Эвклид (или Архимед); низко нагнувшись, он чертит циркулем на лежащей на полу грифельной доске. Правее этой группы – Зороастр и Птолемея (в короне), каждый из них держит в руке сферу. У самого края фрески Рафаэль изобразил себя и живописца Содому, начавшего до него работу в этой станце. На первом плане, чуть смещенным от центра влево представлен сидящим в глубокой задумчивости Гераклит Эфесский.

Характерная стилистика Рафаэля

Рафаэль, когда передавал фигуры в пространстве, мыслил свою симметрическую композицию, ее деление и ритмическое построение наподобие архитектуры. Круг или полукруг и закономерно рождающиеся из этих линейных элементов пространственная сфера или полусфера-купол-самые характерные структурные формы его живописных композиций. С непринужденной естественностью подчиняются такому циркулярному движению все части картины и фрески, располагаясь вдоль плоскости и в глубину, то разворачиваясь по кругу или полукругу, свертываясь по спирали от краев к центру. Эти центробежные и центростремительные силы композиции взаимно уравнивают друг друга в пределах обрамления, найденного расчетом художника или уже заданного реальной архитектурой стены.



Размер фрески: 265 × 196 см

«Сикстинская Мадонна»



— картина Рафаэля, которая с 1754 года находится в Галерее старых мастеров в Дрездене. Принадлежит к числу общепризнанных вершин Высокого Возрождения.

Существует гипотеза, что картина была написана в 1512—1513 годах в честь победы над французами, вторгшимися в Ломбардию в ходе Итальянских войн, и последующего включения Пьяченцы в состав Папской области. Что весьма необычно для начала XVI века, материалом служила не доска, а холст. Это может свидетельствовать о том, что полотно планировалось использовать как хоругвь

Предыстория создания шедевра

Это наиболее известная из картин Рафаэля, посвящённых теме Мадонны с младенцем. Одно время эта работа считалась самой знаменитой картиной в мире, - причём не только благодаря своей красоте, но и потому что король Фредерик Август III Саксонский купил её у церкви Сан-Сиксто, в Пьяченце, за огромные деньги. Случилось это в 1754 году. От названия церкви произошло и новое, известное теперь во всём мире, название картины - «Сикстинская мадонна», а прежде она называлась «Мадонна с младенцем, со Святым Сикстом и Святой Варварой» (церковь, для которой была написана картина, обладала реликвиями, связанными с этими святыми).

Композиция

В центре внимания - женская фигура Мадонны, которая держит на руках своего маленького сына. Лицо девы полно некой печали, словно она заранее знает, что ждет ее сына в будущем, а вот малыш, напротив, проявляет яркие, позитивные эмоции. Дева с новорожденным Спасителем на руках идет не по полу, а по облакам, что символизирует ее вознесение. Ведь именно она земле грешников принесла Благословение! Лик матери с ребенком на руках светел и продуман до мелочей, а если внимательно всмотреться в лицо малыша, то можно заметить взрослое выражение, несмотря на его очень юный возраст. Изобразив Божественное дитя и его мать максимально человеческими и простыми, но при этом идущими по облакам, автор подчеркнул тот факт, что независимо от того, божественный ли это сын, или человеческий, все мы рождаемся одинаково. Таким образом художник передал мысль, что только с праведными мыслями и целями возможно найти подходящее для себя место на Небесах.

Интересные факты

Картина до сих пор вызывает множество споров у специалистов. Например, очень интересным считается факт, что нет единого мнения о том, сколько пальцев на руке понтифика. Некоторые видят на картине не пять, а шесть пальцев. Также интересно то, что, по легенде, Мадонну художник рисовал со своей любовницей Маргериты Лутти. А вот с кого рисовался малыш, неизвестно, но есть вероятность, что лицо ребенка автор рисовал со взрослого человека.



Мрамор. Высота 5,17м

Микеланджело

Буо Сарио и Давид»

— мраморная статуя работы Микеланджело, впервые представленная флорентийской публике на площади Синьории 8 сентября 1504 года. С тех пор пятиметровое изваяние стало восприниматься как символ Флорентийской республики и одна из вершин не только искусства Возрождения, но и человеческого гения в целом. В настоящее время оригинал

Сюже

I

Во время своего предприятия Давид увидел гиганта Голиафа и услышал, как этот филистимлянин смеялся над богом. Никто из израильского войска не решался призвать Голиафа к ответу за дерзкие слова. Тогда Давид с позволения Саула решил навалить великану. От меча и шлема он отказался — просто не умел с ними обращаться.

Юноша взял камень и запустил его из пращи в Голиафа. Нехитрое орудие поразило великана в лоб и сразило наповал. Филистимляне совершенно растерялись, узнав, что силач убит камнем, ряды смешались и были раздавлены израильтянами. Что здесь правда, а что вымысел – сказать сложно. Ученые спорят об историчности Давида как такового. В оригинале, Давид – юноша. У Микеланджело же он показан сильным мужчиной, будущим царем иудейским (кем, согласно тем же ветхозаветным описаниям, он вскоре действительно станет).

Интересные факты

1. Давид создан по библейским мотивам

2. Статуя гораздо выше человеческого роста (5,17 м)

3. Рука статуи непропорциональная

4. Давид — левша

5. Существует не один Давид

6. Давид косоглаз

7. У статуи нет мышцы между лопатками



Размер: высота 21м

Микеланджело Буонарроти «Потолок Сикстинской капеллы»

— роспись потолка Сикстинской капеллы представляет собой известнейший цикл фресок Микеланджело, созданный в 1508—1512 годах и считающийся одним из признанных шедевров искусства Высокого Возрождения. Сложнейшую задачу, поставленную перед ним папой Юлием II — Микеланджело, называвшему себя скульптором, а не живописцем, не приходилось ещё осуществлять

Сюжет

Сикстинская капелла известна во всем мире благодаря фрескам, украсившим ее свод и стены в 15-16 веках. Общий план росписи церкви был разработан еще во времена строительных работ. Здание было разделено на три горизонтальных яруса и подлежало украшению снизу вверх. Нижний ярус имел простые декоративные росписи, второй ярус был посвящен событиям Ветхого Завета и сценам из жизни Христа, отраженным в Новом Завете. Самый верхний ярус должен был изображать понтификов, приняв мученическую смерть.

Интересные факты:

- 1. Сикстинская капелла первоначально была крепостью**
- 2. Сикстинская капелла повторяет размеры Храма Соломона**
- 3. Над росписью Сикстинской капеллы, помимо Микеланджело, работали и другие именитые художники**
- 4. Микеланджело ненавидел расписывать потолок капеллы**
- 5. Есть мнение, что кандидатуру Буонарроти для росписи потолка предложил его извечный враг и соперник Браманте — он хотел, чтобы мастер, редко занимавшийся живописью, был опозорен. Однако далеко не все историки согласны с данной версией.**

6. Многие думают, что Микеланджело расписывал Сикстинскую Капеллу лежа на спине на специальных строительных лесах, на самом же деле – он настоял, чтобы леса построили таким образом, чтобы он мог рисовать стоя в полный рост – только так, по его мнению, можно было добиться идеального вида. Работы Микеланджело начались в 1508 году, и до его фресок Капелла была украшена синими фресками со звездами, изображающими ночное небо. Их выполнил предыдущий мастер - художник из Умбрии Пьеро Маттео Амелия

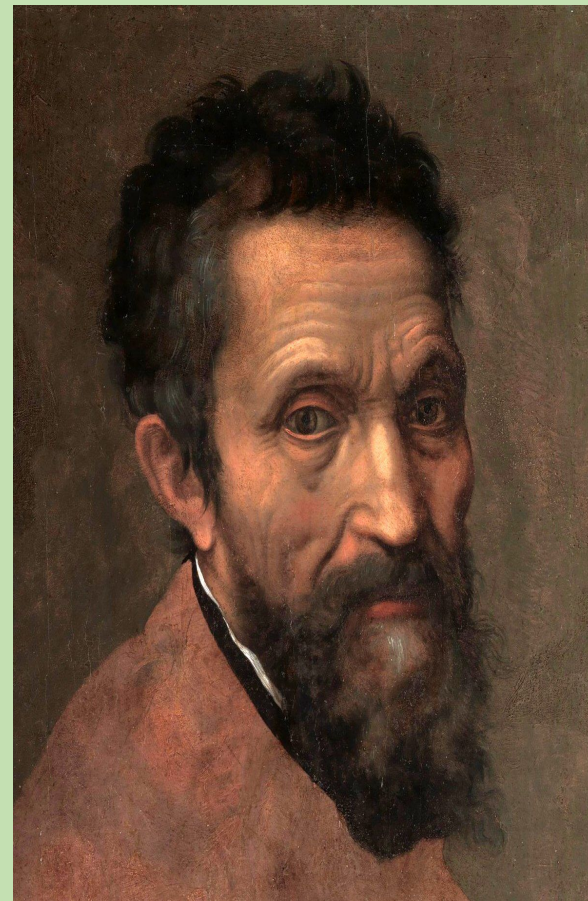
Поскольку Микеланджело трудился над росписью около 4-х лет, и на этот период нельзя было прекратить богослужения, художнику пришлось разработать для себя особые «летающие» леса, которые закреплялись под самым потолком и не мешали передвижениям людей внизу. Спустя четверть века уже 60-летний художник еще раз вернулся под своды Сикстинской капеллы, чтобы создать другой шедевр — свой знаменитый «Страшный суд». На эту огромную фреску у алтаря ушло более 4-х лет, с 1536 по 1541 год. Но результат стоил того — есть легенда, что понтифик Павел III был настолько потрясен





Леонардо да Винчи
(1452-1519г)

Рафаэль
Санци
(1483-1520г)



Микеланджело
Буонарроти
(1475-1564г)

*Спасибо за
внимание!*