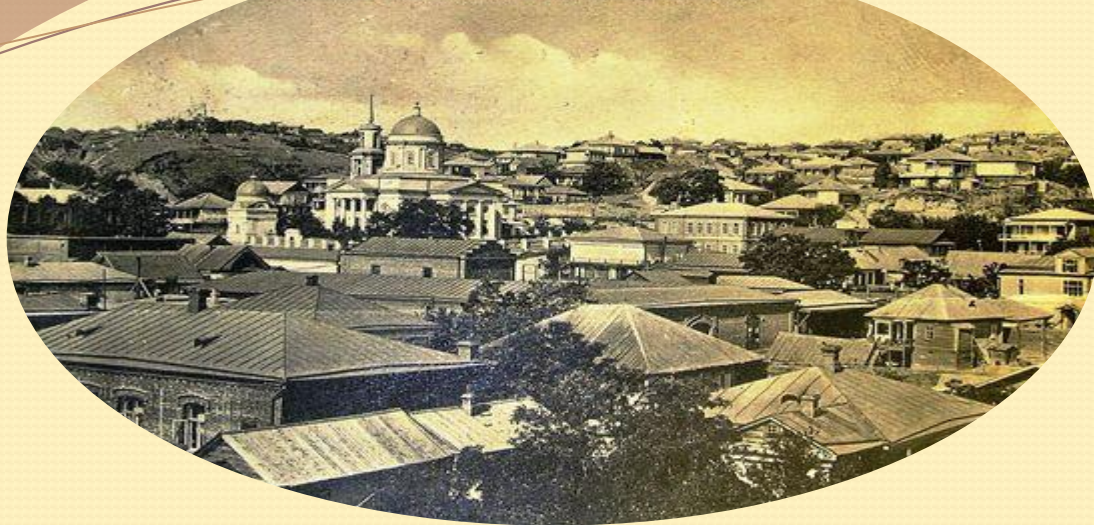


Станицы Цимлянской на Дону О. в. Д.



## Сохранение исторической памяти станицы Цимлянской.

Выполнила: студентка группы

Фармация 1 Б Терехова Вероника

Руководитель: Карabanчук Д. К., преподаватель  
истории и обществознания

Фармация 1 Б Терехова Вероника

Выполнила: студентка группы

- В начале исследования я провела опрос жителей цимлянского района (своих друзей, близких и знакомых) знают ли они раннюю историю Цимлянска. Из 40 опрошенных человек положительно ответили 30, отрицательно – 10.

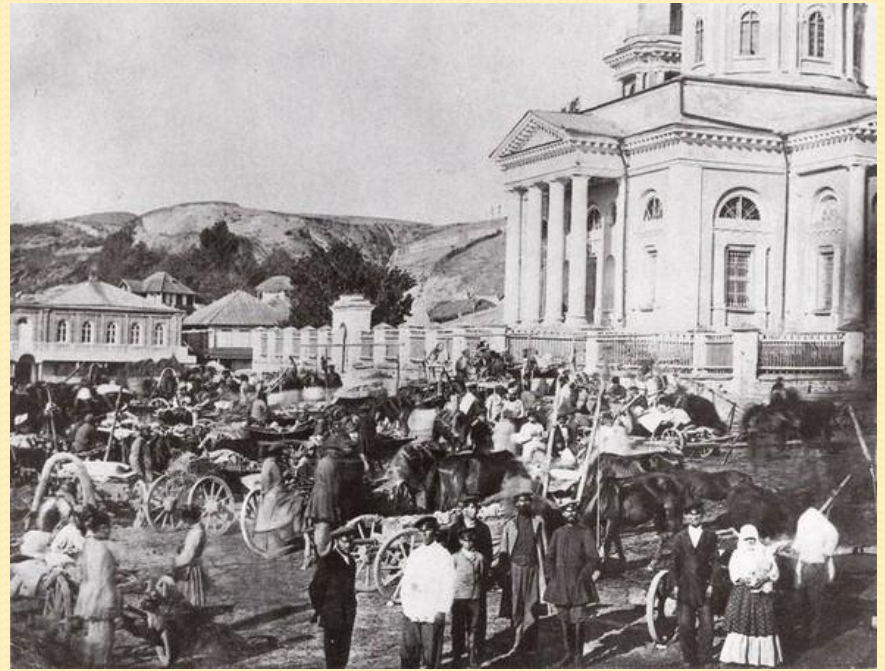


- *История Подонья уводит нас в далёкую древность. Временем возникновения донского казачества считают начало XVI века. Но само слово «казак» начало бытовать на Руси гораздо раньше, ещё в XV веке. «Казак» в переводе с тюркского означает «вольный человек», «удалец». Так называли себя беглые крестьяне и посадские люди, селившиеся за линией сторожевых укреплений на южных, юго-восточных окраинах русского и польско-литовского государств. Тех, кто селился на Дону, стали именовать донскими казаками.*



# Императорская Цимла.

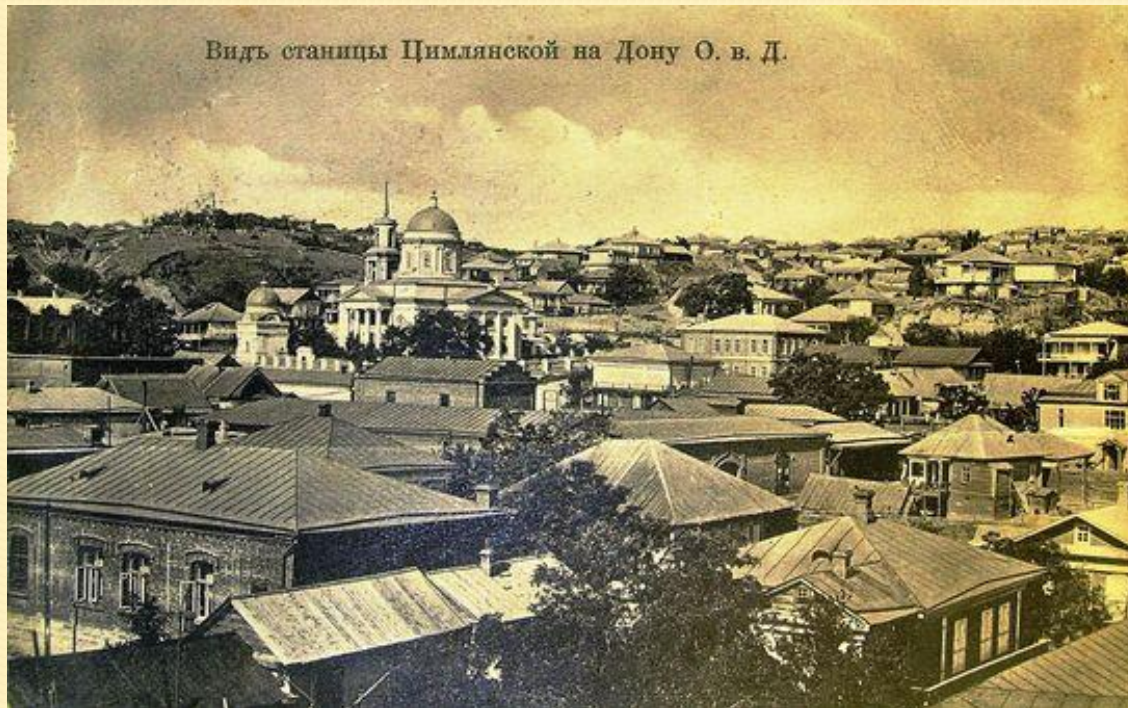
- *О времени первоначального заселения станицы Цимлянской точных сведений нет и дата основания ее неизвестна. В то же самое время, в исторических хрониках, казачий городок Усть-Цымла упоминается в 1592 г., а городок Цымла в 1672 г.*



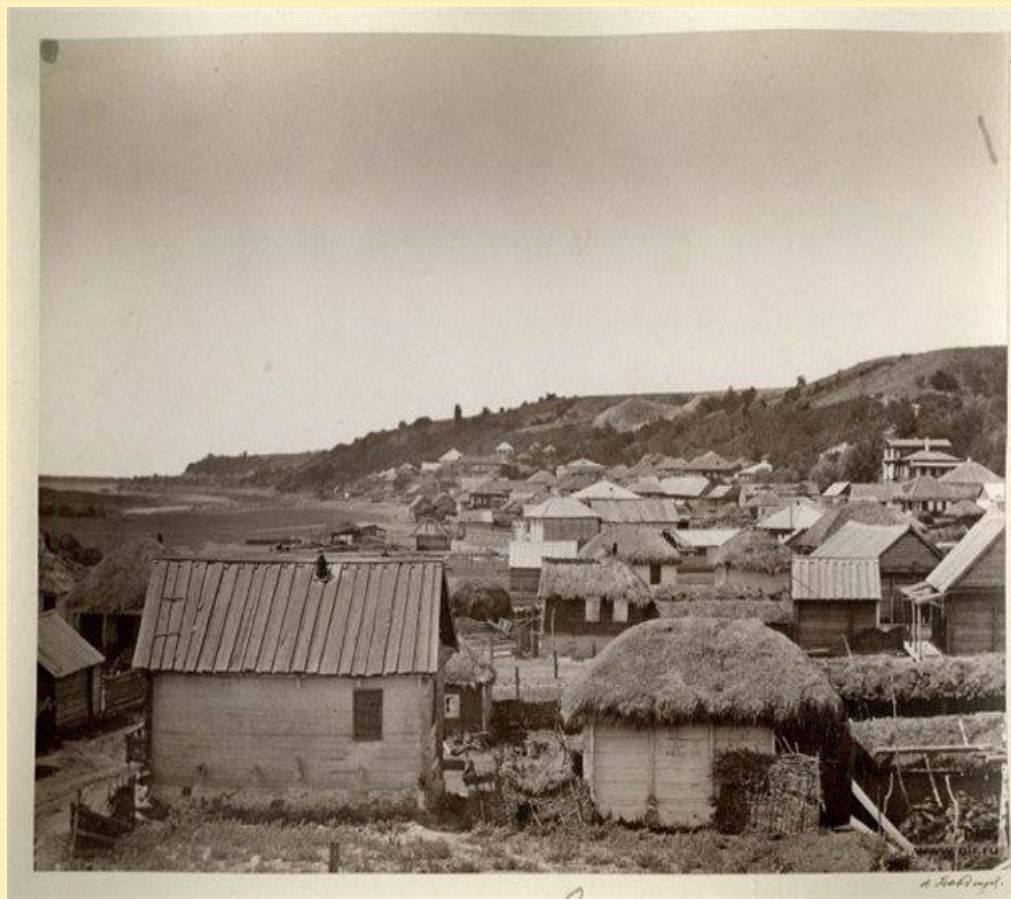
- *Цимла находилась на левой стороне Дона в урочище Зимовном, ныне затопленном водами Цимлянского водохранилища.*



- Исторически станица делилась на 5 частей: Верхняя (по балку), Рыбинский куток (от балки до дома казаков Капылковых), Печной (от дома Капылковых до нижнего края станицы), Чекалова гора (на Чекалиной горе), Городок (центр станицы у Дона).



- *Синоним слова Цымла считают тюркским, но в значительной степени искажённым, в его основе предполагают или -чым- "дёрн", или -сым- "памятник, могила". По другой версии Цимла значит "подкова": Дон здесь делал изгиб, похожий на подкову. Некоторые исследователи полагают, что название реки произошло от слова "симла" проволока (в смысле проволоченный, то есть длинный). В дореволюционных географических словарях Цимла описывается как "речка не многоводная, но длинная, летом в жаркую погоду в некоторых частях полностью пересыхающая".*



# ОБЩИЙ ВИД РЕКИ ДОН БЕКИ ДОН







. Исследователи XIX века И.М. Ознобишин и С. Поляков указывают, что рыба в Цымле водилась разная: севрюга, осетр, стерлядь, белуга, сазан, чебак, сула, окунь. Ловили рыбу местные казаки в основном вентерями, самоловами, бреднями и сетями. Леса около Дона и в пойме были полны дичи и зверей.

Станица Цымлянская на Дону являлась одной из самых крупных станиц 1-го Донского округа, центром которого на тот момент являлась станица Константиновская. Население Цымлянской разнилось по социальному составу: одна треть состояла из купцов, хлебоскупщиков, виноторговцев, ростовщиков, коммерсантов; вторая - из казаков, занимающихся виноградарством, сельским хозяйством и рыбной ловлей; остальные - батраки, поденщики, кустари.

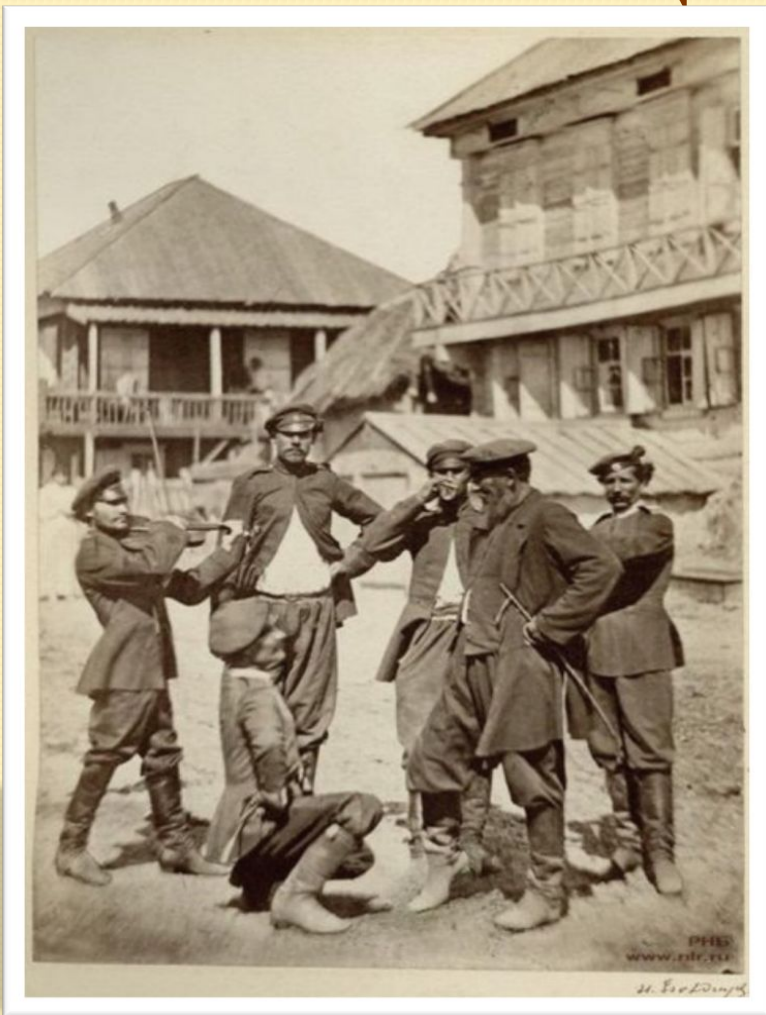


# Этнография казачьего населения



- Верховые казаки по большей части русые и сероглазые, брюнетов между ними мало. Они крепкого телосложения, развиваются медленно в юношеских годах, но потом крепчают и достигают глубокой старости.
- Низовые казаки по большей части брюнеты, черноглазые, черноволосые, нелегко переносят большие труды, они ловки и проворны, быстро развиваются, но "недолговечны".

# Особенности казачьего говора ст. Цимлянской.



- Отмечалось, что язык у казаков русский, но он испещрен множеством позаимствованных слов: названиями еды, предметов одежды и домашнего обихода.. У казаков Первого Донского округа (цимлян) в языке допускалось много неправильностей: искажение слов путем перехода слов среднего рода в женский род. Например, "моя ведерка", "моя корыта". В языке также наблюдается "аканье" -(табе, сабе, чаво и другие). Одной из основных особенностей речи цимлян была чрезмерная мягкость (ходю, крутю, усё, щё и т.д.), а также мягкое произношение глаголов (едуть, ходють, живуть) и уникальное умение заменить букву "Ч" буквой "Щ" - щай-ник-чайник, щисто-чисто, щас-сейчас, щапуря-чарура (цапля) и т.д. Цимлян также издавна, с издевкой, называли "казаками с прищуром". Во-первых, из-за частого употребления в речи буквы "Щ", а во-вторых, действительно, до сих пор многие при разговоре суживают глаза. Сейчас такой говор можно встретить только в речи очень старых людей

# Особенности казачьей архитектуры ст. Цимлянской



- Особенностью Цимлы являлись также очень богатые хутора с отличными постройками, которым бы могла позавидовать любая верховая станица, крыши преимущественно были крыты щелеваным железом или черепицей, реже тесом или чаканом, и уж совсем редко соломой (в отличие от Верхнего Дона). Цимлянские куреня, как правило в 2 этажа, как правило саманные, реже из курулука. Низы куреней из бутового камня. Богатые казаки строили куреня из камня и кирпича. Подобные дома можно еще увидеть в современном Цимлянске, в ст. Красный Яр есть курень-музей.



# Цимлянское виноделие

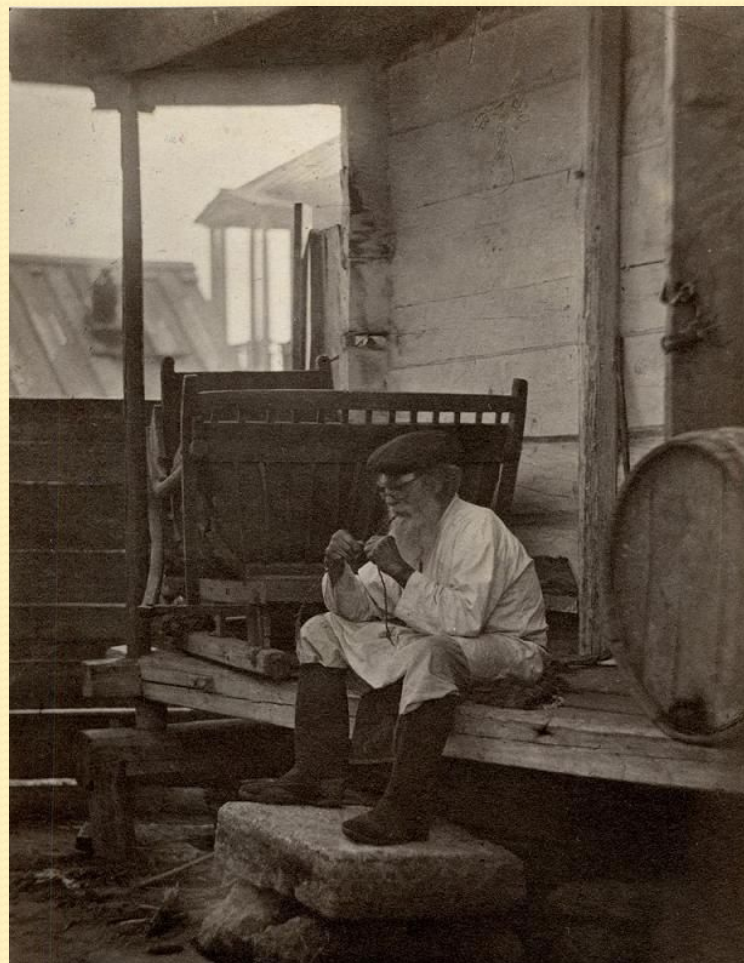
- Особое слово стоит сказать о цимлянском виноградарстве, как наиболее известном занятии цимлян и выделяющим эту станицу из десятков других донских поселений.



# Петр Великий- родоначальник цимлянского виноделия.

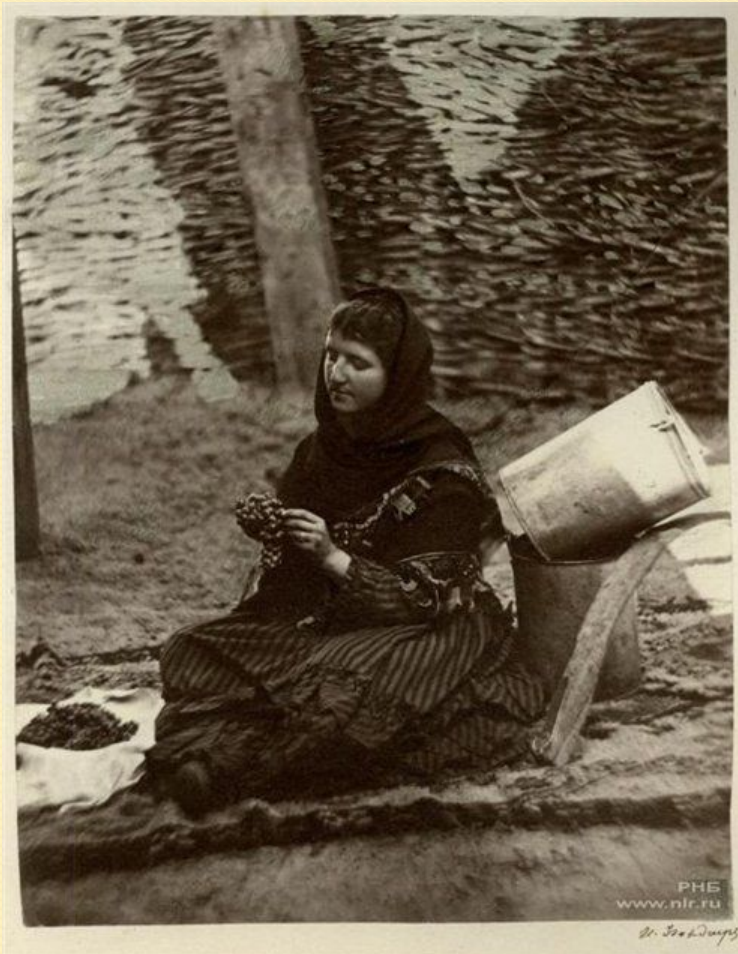


Казак, продающий вино.  
Станица Цимлянская, 1875  
г.





Казачка Цимлянской  
станции, перебирающая  
виноград



# Заключение.

Интерес к родной земле не пропадёт никогда. Всё равно найдётся, что-нибудь новое или старое, что пополнит нашу историю, природу и душу.

Чтобы наслаждаться своей землёй, всё надо делать с любовью!



**СПАСИБО ЗА ВНИМАНИЕ!**