

Проект
ученика 4В класса
Петренко Ивана
на тему:
«Глухарь».



**Самой крупной и благородной птицей
из всех птиц породы тетеревых
считается глухарь.**



**Глухарь
величественная и
красивая птица.**

**В нем чувствуется
сила и
устойчивость.**

**Глухарь имеет
красивый окрас,
чаще всего
поднятый вверх
клюв, пышный,
напоминающий веер
хвост заставляют
непроизвольно
любоваться этим
зрелищем.**



Среда обитания глухаря.

Птица предпочитает высокоствольные хвойные, а также смешанные леса.

Реже можно их встретить в лиственных.

Болотистая местность, полная разных лесных ягод – это одно из любимых мест обитания глухаря.



Питание глухаря. Если рядом с ними нет этого

лакомства, прекрасно в
ход идут цветы, почки,
листья, трава и различные
семена.

Глухари большие
любители хвойных
шишек и веточек.



**Для своего будущего потомства глухари
занимаются подготовкой гнезд.**

**Гнездо глухаря
представляет
собой обычное
небольшое
углубление в
земле, покрытое
ветками или
листочками.**



Среднее количество яиц – 8 штук, своим размером напоминающие среднее куриное яйцо. Высиживают самки их около месяца.



© Арсен Кичмаев 2014

Пуха новорожденных птенцов явно не достаточно для того, чтобы им было тепло и комфортно, поэтому этим вопросом занимается заботливая мама, которая готова отдать птенцам все свое тепло.



Месяца достаточно для быстрого роста и развития птенцов.

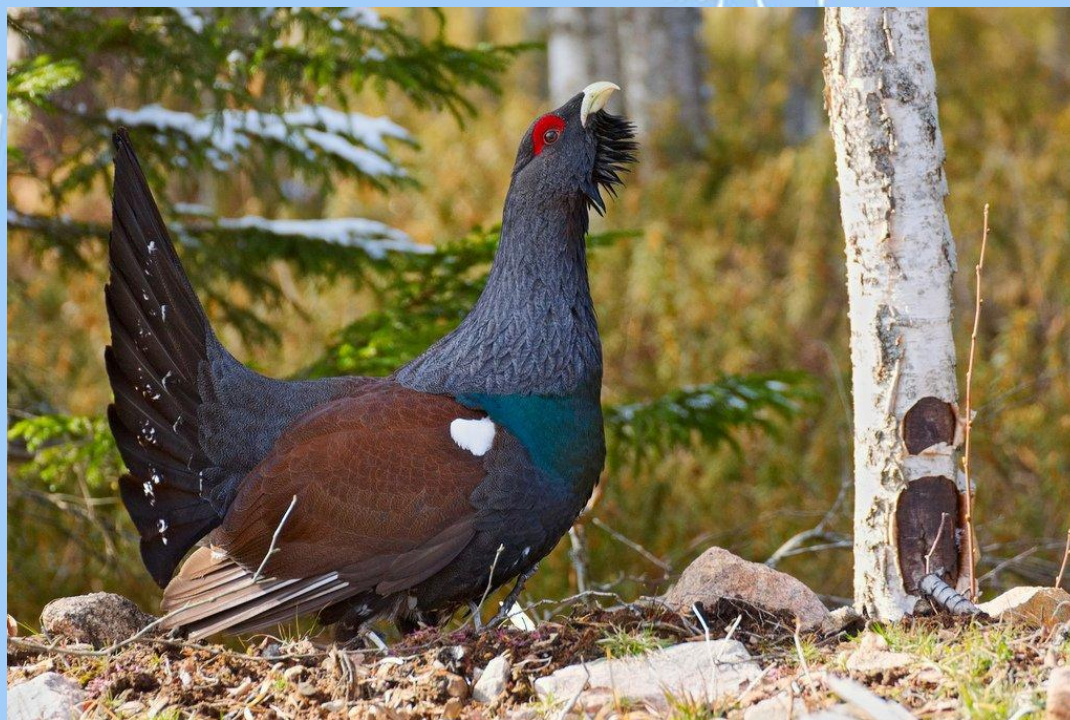
По истечении этого
времени они
перебираются
из гнезда на деревья и
начинают свою
самостоятельную
жизнь.



Глухарь – птица довольно редкая, хотя и называют его царем лесной чащи

Средняя продолжительность жизни глухаря в его нормальной среде обитания 12 лет.

Их практически невозможно приручить и сделать домашними.





БЕРЕГИТЕ ПТИЦ!!!
БЕРЕГИТЕ ПРИРОДУ!!!

Спасибо за внимание!

