

Муниципальное Бюджетное Общеобразовательное Учреждение Средней школы
№ 8

Исследовательский проект по географии на тему

“ГЕОГРАФИЧЕСКИЕ ОТКРЫТИЯ XX ВЕКА”

Проект выполнил ученик 9Б класса
Семёнов Игорь

г. Ярцево. Смоленская область
2022г.

Актуальность:

Причин изучения географии множество, и самая первая из них — это возможность много путешествовать. Это всегда очень интересно. Другая причина в расстояниях. С развитием интернета многие люди решили, что в мире больше нет расстояний и границ, но в реальности это не так, они играют огромную роль. И поэтому умение организовывать пространства чрезвычайно важно. А это значит, что для географов будущего есть очень много работы!

Цель проекта

- Собрать и изучить информацию, связанную с историей открытий, совершенных в 20-ом веке.
- Познакомить с малоизвестными открытиями и исследованиями.

Задачи:

- Изучить исторический материал, связанный с рядом открытий.
- Показать значимость с географической точки зрения.
- Показать значимость и биологических исследований.
- Подобрать иллюстрационный ряд в качестве сопровождения текстов.

Географические открытия XX века

К началу 20-ого века на Земле практически не осталось мест, где бы не ступила нога географа: основные материки более-менее изучены, а представления современников об окружающем мире относительно точно нанесены на карты. Таким образом для ученых “белых пятен” оставалось все меньше и меньше. В помощь географам пришли новейшие технологии геохимии и геофизики, съемка с космических спутников, аэрофотосъемка.

Благодаря этому понятие “географическое открытие” значительно расширилось и стало включать в себя не столько визуальное описание, сколько попытку объяснить географическое явление во всей своей полноте. Тем не менее прошедшее столетие запомнится нам важнейшими географическими открытиями, значительно расширившими представление о нашем родном доме под названием планета Земля. Но географические открытия всегда тесно связаны и с историческими исследованиями и, конечно же с биологическими открытиями. В своей работе я знакомлю еще и с рядом культурных растений, которые были открыты.

Центры происхождения культурных растений

Культурные растения отличаются от своих дикорастущих собратьев рядом признаков, которые не всегда являются удачными для выживания. Изучение географии их происхождения дало идею о том, что все виды растений имели центры происхождения, где они возникли впервые.

В своих экспедициях Вавилов

собрал богатейшую коллекцию культурных растений. В ходе исследований Н.И. Вавилова было выявлено семь основных географических центров происхождения культурных растений

Центры происхождения культурных растений

1. Южноазиатский тропический центр включает в себя тропическую Индию, Индокитай, Южный Китай, Юго-Восточную Азию. Культурные растения центра: рис, сахарный тростник, огурец, баклажан, цитрусовые, манго, банан, кокосовая пальма, черный перец – около 33 % всех культурных растений.

1 – Баклажан. 2 – Мандарин. 3 – Сахарный тростник. 4 – Огурец.



Центры происхождения культурных растений

2. Восточноазиатский центр –
Центральный и Восточный
Китай, Япония, Корея, Тайвань.
Отсюда произошли соя, просо,
гречиха, слива, вишня, редька,
грецкий орех, мандарин, хурма,
бамбук, женьшень – около 20 %
культурных растений.

1 – Слива. 2 – Вишня. 3 – Бамбук.
4 – Хурма.



Центры происхождения культурных растений

3. Юго-западноазиатский центр – Малая Азия, Средняя Азия, Иран, Афганистан, Юго-Западная Индия. Этот центр является прародителем пшеницы, ячменя, ржи, фундука, бобовых культур, льна, конопли, репы, чеснока, винограда, абрикоса, груши, дыни – порядка 14 % всех культурных растений.

1 – Груша. 2 – Виноград. 3 – Абрикос. 4 – Чеснок. 5 – Лук.



Центры происхождения культурных растений

4. Средиземноморский центр – страны побережья Средиземного моря. Отсюда вышли капуста, сахарная свекла, маслины, клевер, чечевица, овес, лен, лавр, кабачок, петрушка, сельдерей, виноград, горох, бобы, морковь, мята, тмин, хрен, укроп – около 11 % культурных растений.

1 – Горох. 2 – Бобы. 3 – Капуста.
4 – Укроп.



Центры происхождения культурных растений

5. Абиссинский, или Африканский центр – Абиссинское нагорье Африки в районе Эфиопии. Оттуда произошли пшеница, ячмень, сорго, кофе, бананы, кунжут, арбуз – порядка 4 % культурных растений.

1 – Ячмень. 2 – Кофе. 3 – Бананы.



Центры происхождения культурных растений

6. Центральноамериканский центр - Южная Мексика - Родина фасоли, кукурузы, подсолнечника, хлопчатника, какао, тыквы, табака, топинамбура, папайи – около 10 % культурных растений.

1 – Какао. 2 – Тыква. 3 – Папайя.
4 – Подсолнечник.



Центры происхождения культурных растений

7. Южноамериканский, или
Андийский центр - западное
побережье Южной Америки. Из
этого центра произошли
картофель, томат, ананас,
сладкий перец, хинное дерево –
около 8 % культурных растений.

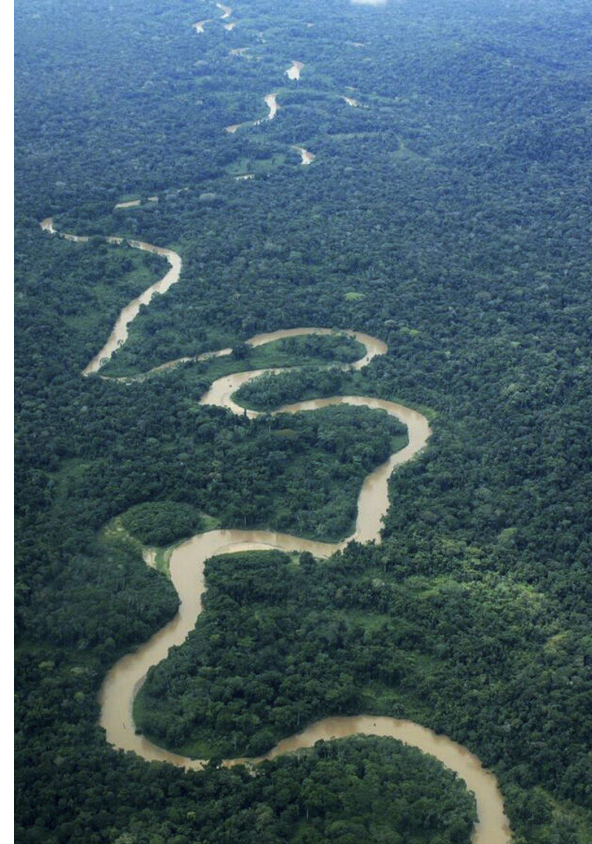
1 – Помидор. 2 – Картофель. 3 –
Ананас. 4 – Сладкий перец



Истоки реки Амазонки

Только в 1996 году ученые наконец смогли установить где находится исток реки Амазонки. Им стал ручей **Апачета**, были также определены его географические координаты, именно это открытие доказало, что Амазонка является самой длинной рекой на Земле, ее протяженность более 7100 километров.

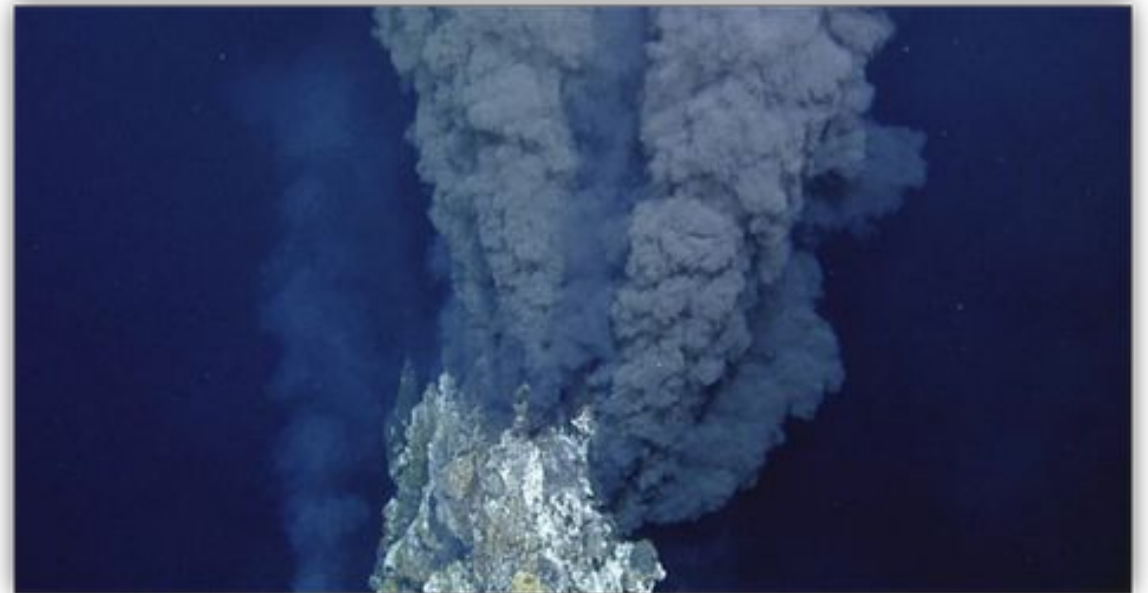
Удивительно, что эта река известна всему миру своей длиной и площадью, но до 1996 году никто не догадывался, где она берет начало на само деле.



Черные курильщики

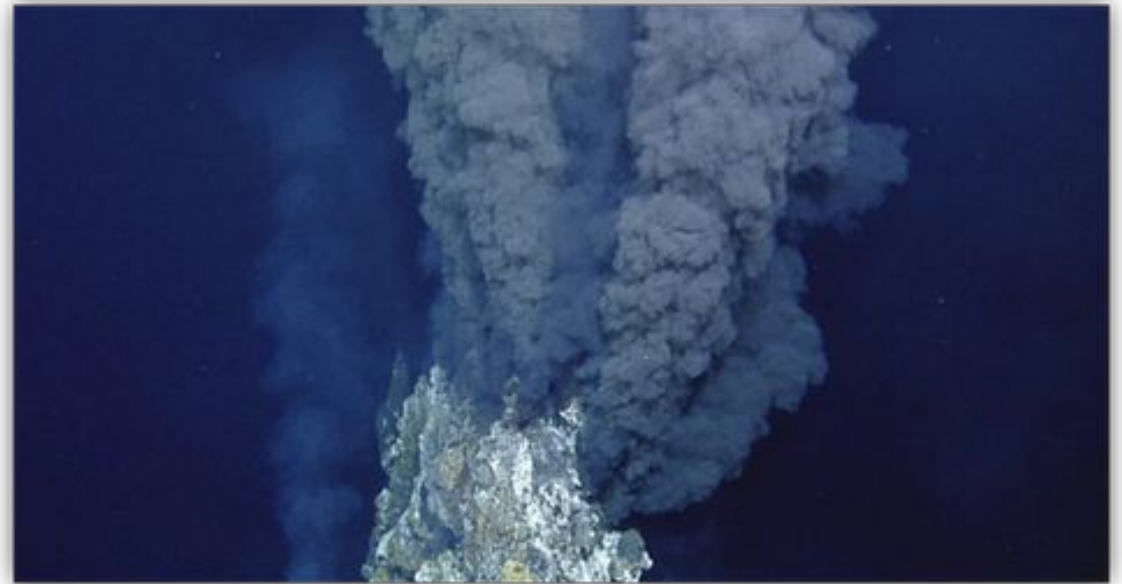
В 1977 гидротермальные источники были обнаружены уже на глубине 2 километров, облепив дно возле Галапагосских островов.

Они выглядят как огромные наросты, из которых бьют фонтаны черной воды. На глубине нескольких сотен метров от дна, из-за клубов, которые выпускают «курильщики» не видно практически ничего. Зато ниже открывается полная картина этого океанического чуда.



Черные курильщики

Сейчас известно более 500 гидротермальных источников. «*Черные курильщики*» - это горячие источники наподобие наземных гейзеров. Под действием силы Архимеда они выбрасывают в океан воду, насыщенную минералами и нагретую до 400 градусов. Давление в сотни атмосфер не даёт воде закипать. По сути, она находится в промежуточном состоянии между газом и жидкостью, в физике оно называется сверхкритическим.



Гамбурцевы горы

Гамбурцевы горы, расположенные в сердце Антарктиды — удивительные и загадочные по своей природе.

Названы в честь их открывателя Гамбурцева Григория Александровича.

Гамбурцевы горы длиной около 1200 км, шириной около 600 км и высотой до 3,5 км оставались, наверное, последней на Земле почти не исследованной горной цепью.



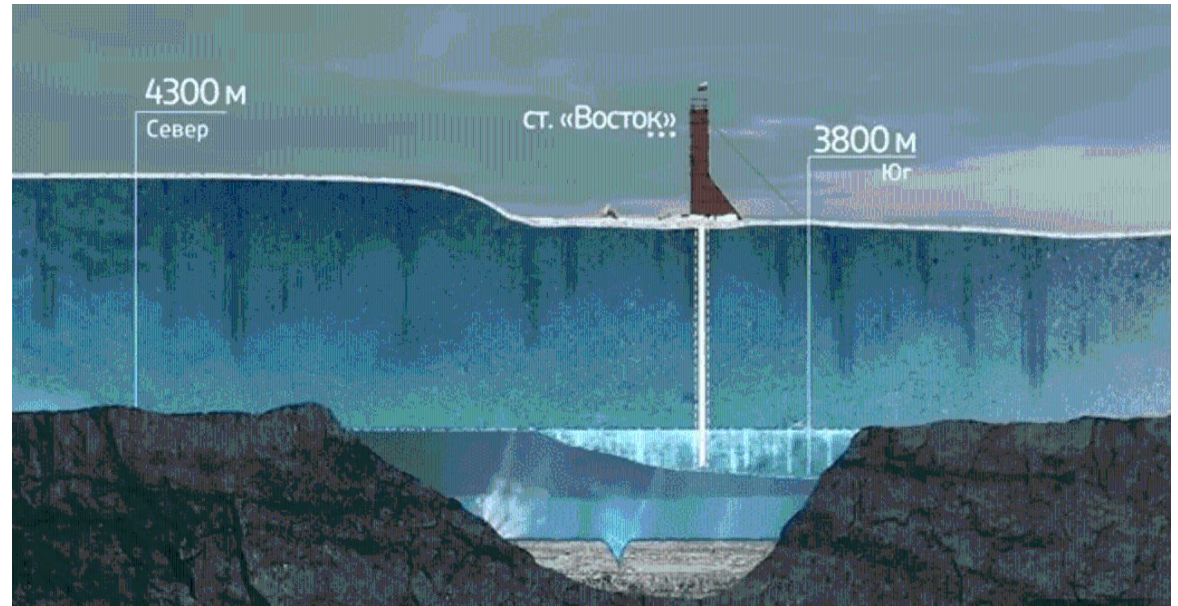
Истоки Нила

В 1847 году Егор Петрович Ковалёвский проводил экспедицию на северо-востоке и вскоре обнаружил первые залежи драгоценного металла. Египетский наместник, увидев золотой песок, остался очень доволен. Ну а Ковалевский в своих изысканиях отправился ещё дальше, на юг. Через некоторое время, при исследованиях, наш соотечественник обратил внимание на ранее неизученные водные артерии, и в итоге первым в мире указал на то, что главным истоком величайшей африканской реки является Белый Нил.



Озеро Восток

Существование этого озера, как и других подлёдных озёр, опираясь на данные исследований и [теоретические](#) обоснования, было предсказано [Андреем Капицей](#) ещё в 1955—1957 годах, но считается, что само открытие произошло относительно недавно, в 1996 году, усилиями российских полярников.



Долина гейзеров

Долина гейзеров была открыта 25 июля 1941 года советским геологом Татьяной Устиновой и ее проводником Анисифором Крупениным. Интересно, что сам заповедник был основан в 1934 году, то есть о существовании гейзеров на его территории почти 8 лет никто не подозревал.



Итог

Географические открытия XX в. оказались не менее значимы и масштабны для развития цивилизации, чем открытия предыдущих столетий. Они расширили знания самой географии и смежных наук. Сам процесс открытий в этом веке представлял собой не «стирание белых пятен» и выявление новых географических объектов и явлений, а добавление недостающих элементов в общую физическую картину планеты, ее происхождения и перспектив существования. Они помогли понять устройство Земли, выявить новые свойства и связи в окружающей среде, а в случае, например, с открытиями в геногеографии — новые социальные и экологические эффекты развития человечества.

Список литературы

Вся информация была взята из посторонних источников интернета

Спасибо за внимание!
