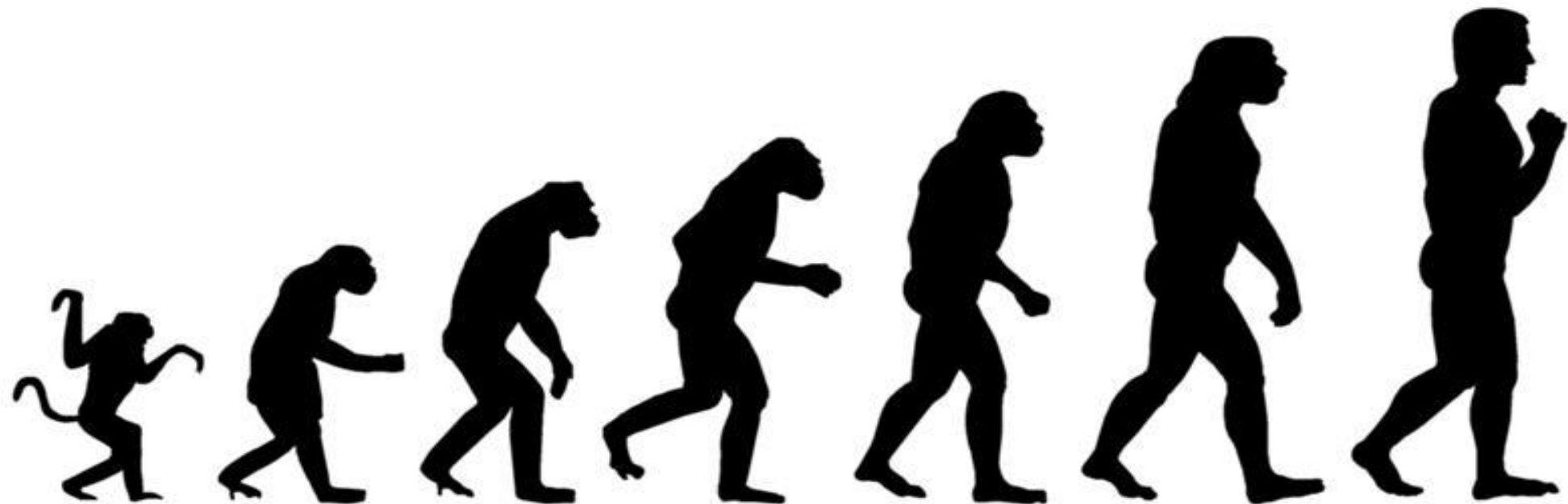


# Вступ до історії України.

## Первісне суспільство



# Обов'язкові дати

**1 млн. років тому** – перша людина на території України.

**4ст. – 3ст. до н.е.** – розселення племен трипільської культури.

**8ст. – 6ст. до н.е.** – Велика Грецька колонізація.

**5ст. – 7ст.** - Велике розселення слов'ян.



# Поняття та терміни

- **Історія** — наука, що вивчає розвиток людського суспільства та його закономірності
- **Хронологія** — 1) послідовність певних подій у часі, 2) допоміжна історична дисципліна, що встановлює точні дати подій, джерел та вивчає стародавні системи літочислення та календарі.
- **Історичні джерела** — все, що було створено людським суспільством і дійшло до нас у вигляді предметів матеріальної культури, пам'ятників писемності, світогляду, моралі, звичаїв, мови.
- **Археологія** — наука, що досліджує речові (матеріальні) пам'ятки та реконструює за ними стародавню історію людства.
- **Цивілізація** — стадія розвитку людського суспільства, наступна після первісності, за якої виникають міста, писемність, нерівність між людьми та держава.

# Історичні джерела

Створене в процесі діяльності людини, що дозволяє вивчати минуле людського Суспільства.

- Речові
- Писемні
- Мовні
- Етнографічні( традиції, вірування, свята, аналіз побуту та звичаїв)
- Усні
- Антропологічні( залишки людських поховань)
- Сучасні види документів





# Періоди історії:

- Стародавня історія  
(бл.1млн років тому – IV ст.)
- Середньовічна історія (V-кінець XVст.)
- Нова історія (XVI-XIX ст.)
- Новітня історія (XX-початок XXI)



# Періодизація первісного суспільства:

## I. Кам'яний вік:

1) Палеоліт (давній кам'яний вік):

А) Ранній палеоліт (від ПОЯВИ ЛЮДИНИ  
бл. 1 млн р. тому – 150 тис. р. тому)

Б) Середній палеоліт (150 – 35 тис. років тому)

В) Пізній палеоліт (35 – 11 тис. років тому)

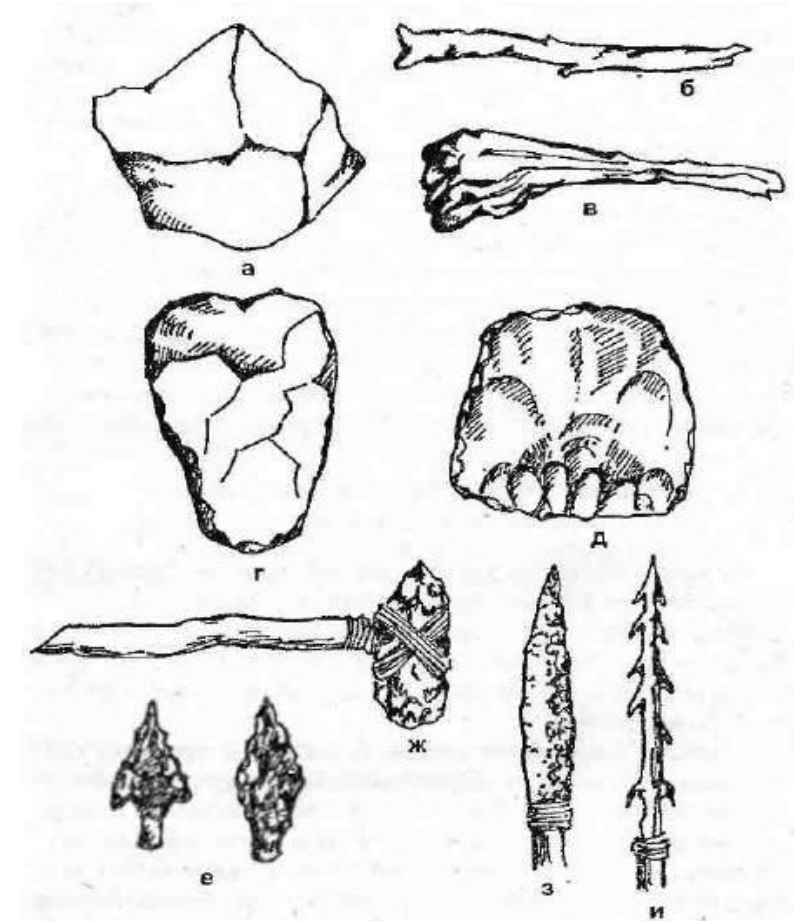
2. Мезоліт – середній кам'яний вік (10 – 6 тис. років тому)

3. Неоліт – новий кам'яний вік (6 – 4 тис. років тому)

4. Енеоліт – міднокам'яний вік (4 – 3 тис. років тому)

## II. Бронзовий вік (II – I тис. до н.е.)

## III. Ранній залізний вік (I тис. до н.е. – перші століття н.е.)



# Ранній палеоліт

- **Тип людини:** пітекантром (архантроп)
- **Тип суспільної організації:** людське стадо
- **Характер господарства:** привласнюючий (полювання, збиральництво)
- **Знаряддя праці:** чопери, ручні рубила
- **Не будували жител, постійно переміщувалися у пошуках їжі**
- **Використовували вогонь, але не вміли його добувати**
- **Стоянка:** Закарпаття с.Королево





# Середній палеоліт

- Тип людини: **неандерталець**
- Тип суспільної організації: людське стадо
- Характер господарства: привласнюючий (полювання, збиральництво)
- Полювання на мамонтів.
- Зміни: людина навчилася виготовляти **одяг** зі шкір, заселяли печери, будували штучні наземні житла й добували вогонь.
- Знаряддя праці: гостроконечники, скребла, ножі
- Стоянка: Киїк-Коба (Крим, кістяк жінки 35р. і немовля)



# Пізній палеоліт

- Тип людини: *кроманьйонець* (людина розумна)
- Тип суспільної організації: *рід* – об'єднання кровних родичів за материнською лінією (*матріархат*)
- Характер господарства: привласнюючий (полювання, збиральництво)
- Знаряддя праці: сокири, списи.(голки, шила, гарпуни)
- Зміни: первісна людина формує початкові типи релігійної свідомості: **ТОТЕМІЗМ** – віра в тварин, **АНІМІЗМ** – культ предків, **ФЕТИШИЗМ** – поклоніння предметам (амулету), **МАГІЮ** – обряди, заклинання.
- Стоянки: Мізін (Чернігівщина); Межиріч (Черкащина); Кирилівська (Київ).
- Прикраси: з бивнів мамонта.
- Кінець палеоліту – кінець льодовикового періоду.



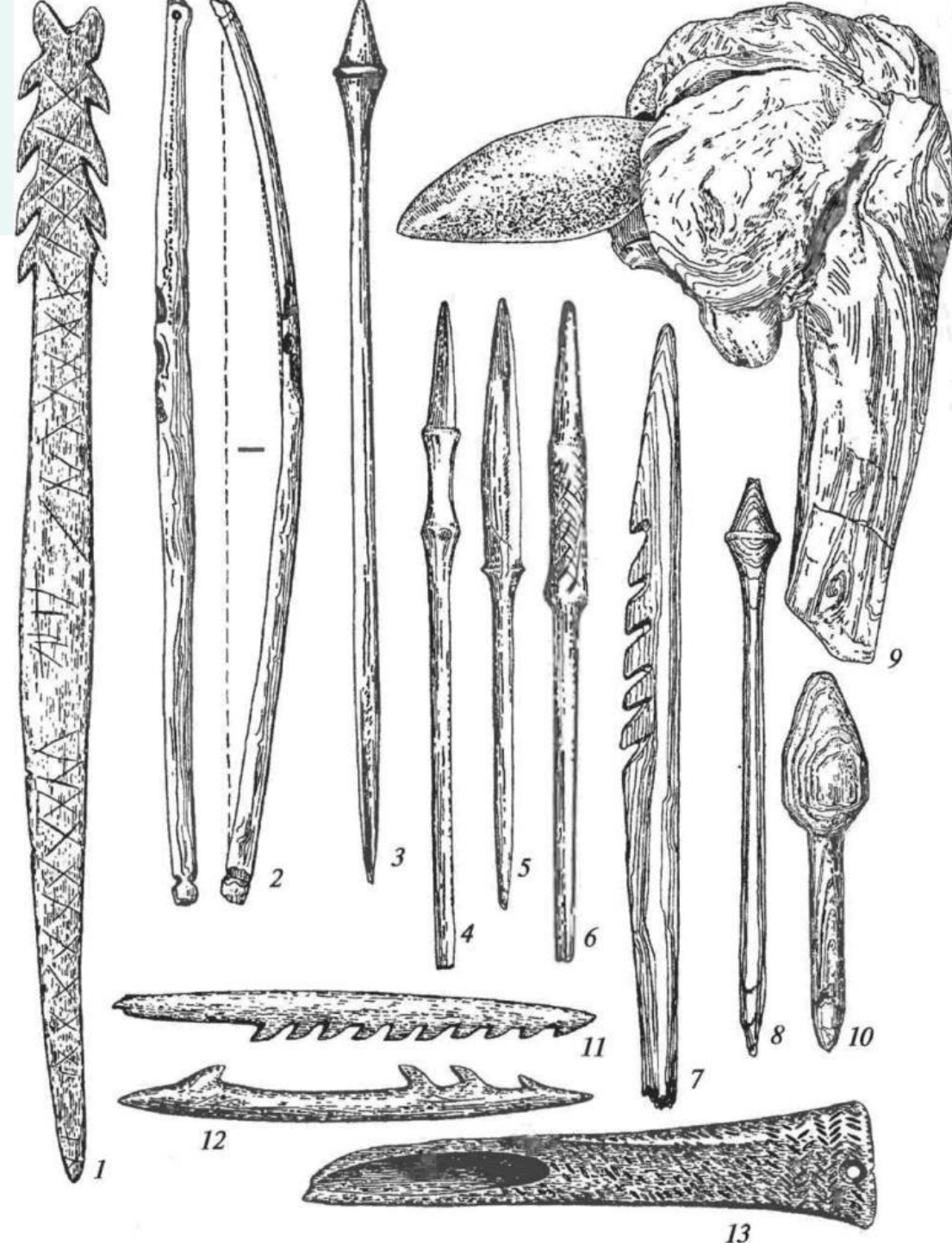


# Людські стоянки ПАЛЕОЛІТУ:



# Мезоліт

- **ЗМІНИ:** Поява знарядь дистанційної дії – *лука та стріл; Мікроліти Макроліти.*
- зростає *роль парної сім'ї;*
- розвитку альтернативних засобів існування: (*рибальство, ловля раків і птахів*);
- Приручено диких тварин (*собаку*).
- В багатьох регіонах склалася ситуація, названа **кризою мисливського господарства.**  
Привласнюючі форми господарювання поступово вичерпували себе, а тому їм на зміну йшли відтворюючі форми.





# Неоліт

Кардинальні зміни – **«НЕОЛІТИЧНА РЕВОЛЮЦІЯ»**,  
перехід від привласнюючого господарства (мисливство, збиральництво, рибальство)  
до відтворюючого(землеробство та скотарство) .





# Риси «неолітичної революції»:

- Людина остаточно переходить до **осілого способу життя**
- виникають нові способи виготовлення знарядь праці  
(**шліфування, пиляння, свердління**)
- нові види виробництва та виготовлення **штучних продуктів**  
(**виготовлення керамічного посуду, прядіння, ткацтво**)
- створення нових знарядь праці (**мотики, серпа**)
- **початок переходу до патріархату**
- **Приручили бика , свиню. Козу.**
- формування археологічних культур (Буго-Дністровська, культура лінійно-стрічкової кераміки)
- Поліпшення умов життя приводить до **«демографічного вибуху»**: кількість населення помітно збільшилась, як і середня тривалість життя людини.

# Енеоліт

Людство опанувало мідь і золото.

**ПЕРШИЙ СУСПІЛЬНИЙ ПОДІЛ ПРАЦІ:** землеробство відокремлюється від скотарства.

Лісостеп – трипільці (землероби), Степ – середньостогівці (скотарі).

**ТРИПІЛЬСЬКА КУЛЬТУРА (IV – III тис. до н.е.):** відкрив 1893 р.  
археолог **ВІКЕНТІЙ ХВОЙКО.**

**Характерні риси:**

- Головне заняття – перелогове, орне землеробство;
- На надзвичайно високому рівні розвитку знаходилось гончарство
- **Збереження великої сім'ї, що складалася з кількох парних сімей..**
- Трипільці утворювали гігантські поселення – протоміста, але **кожні 50 - 100 років змушені були мігрувати** через виснаження землі.
- Головним божеством трипільців була богиня родючості.

**Причини занепаду:** порушення екологічного балансу екстенсивним господарюванням, загальне похолодання, посилення тиску скотарських степових племен та ін.

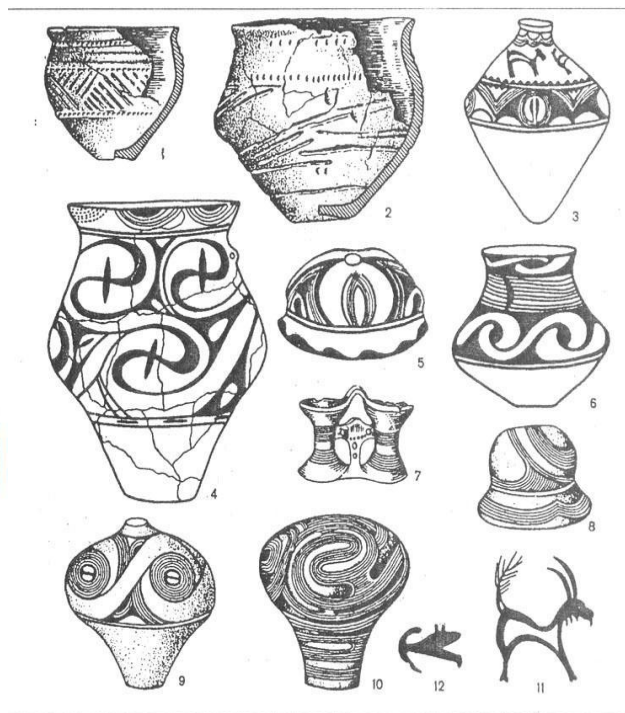
**Найвідоміші пам'ятки:** Трипілля, Майданецьке, Тальянки.

# Трипільська культура





# Трипільська культура



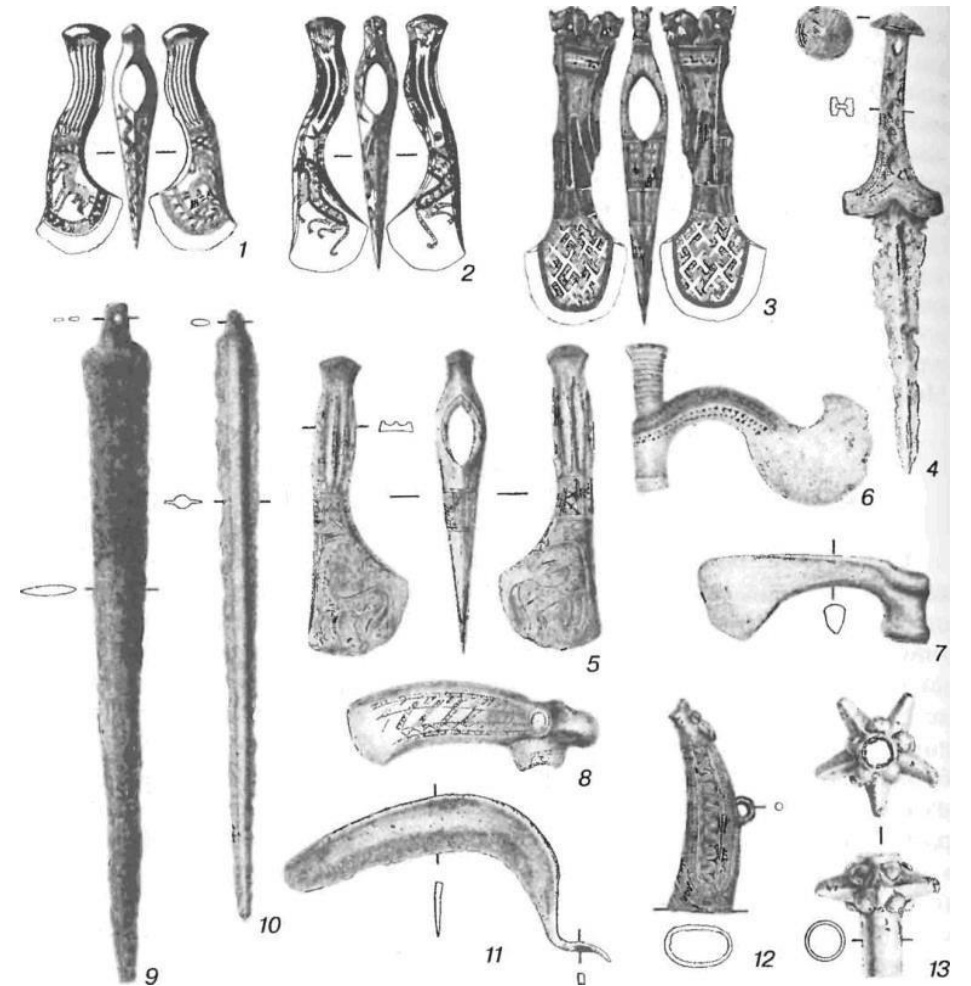
# Трипільська культура





# Період бронзи

- Поява бронзи – сплав міді та олова
- Зростає роль чоловіка в землеробстві, скотарстві, обміні, у всіх сферах суспільного життя, що зумовили еволюційну заміну матріархату патріархатом.
- На заміну родовій общині прийшла сусідська (територіальна), з роду виділяється парна сім'я.
- З'являється майнова нерівність
- З'являється лучник-вершник



# Період заліза (залізний вік)

- **ДРУГИЙ СУСПІЛЬНИЙ ПОДІЛ ПРАЦІ:** ремесло відокремилось від сільського господарства, торгівля, поглиблене майнове розшарування.
- **КІММЕРІЙЦІ** (IX – VIII ст. до н.е.) – відкрили добу заліза, перший на території України народ, назва якого дійшла до нашого часу («**Одісея**» Гомера). Займали територію Північного Причорномор'я (степ). Займалися кочовим скотарством, в основному конярством (їх називали «дивними доярами кобилиць і молокоїдів»)



# Скіфи (VII-III ст. до н.е.)

## Класовий розподіл:

- Царські скіфи
- Скіфи-кочівники
- Скіфи-орачі
- Скіфи-землероби

**Рабовласницька держава.**

В образотворчому мистецтві –  
**«звіриний стиль».**

**Велика торгівля з греками.**

Геродот писав: **«Кожен з них-кінний  
лучник»**

Осн. Госп. – **кочове скотарство.**

Найвідоміші кургани – Солоха, Товста  
могила.

**Зброя – лук, який не мав аналогів.**

Розквіт Великої Скіфії, **слава**





-  Район поширення чорноліської культури
-  Напрямок переселень кочових племен (кіммерійці у 9 ст. до н.е., скифи у 7 ст. до н.е., сармати у 3 ст. до н.е.)
-  Городища лісостепових племен
-  Межа Великої Скіфії
-  Скіфські кургани. Цифрами позначено: 1 - Товста Могила, 2 - Чортомлик, 3 - Солоха, 4 - Гайманова Могила
-  Землі, що залишилися у скифів після вторгнення сарматів (Малі Скіфії)
-  Боспорське царство

© В.Власов



# Сармати

- У III ст. до н.е. - до III ст. н.е. скіфи поступаються територією новому союзу кочових **іраномовних племен** – **САРМАТАМ**– від іранського слова саоромант – оперезаний мечем
- **Територія розселення:** Північне Причорномор'я.
- **Заняття:** кочове скотарство
- Жили племенами кожне з яких мало назву: язиги, роксолани, алани.
- Життя та побут подібні до скіфів.
- Воєнні походи.
- Пережитки матріархату





# Готи та гуни

## ГОТИ

- Германські племена (II – IV ст. н. е.).
- **Готська держава – Гетика.**  
Здійснювали військову експансію на Балкани і Малу Азію.
- **Найбільшої могутності** політичне об'єднання готів досягло в **середині IV ст. н. е.** за правління короля Гермінаха (*Германаріха*) (332 – 375 рр.).

## ГУНИ (III – V ст.)

після перемоги над готами захопили величезні території від Дону до Дунаю (вирушили з монгольських степів на захід під тиском Китаю в III ст. до н. е), **зруйнували грецькі колонії в Причорномор'ї**, підкорили племена готів, аланів, слов'ян.  
**Найбільша могутність** – за правління *Аттіли* (сер V ст.)

# Антична колонізація Північного Причорномор'я (VII – V ст. до н.е.)

## Причини (соціально-економічні):

- Демографічна - перенаселення
- Аграрна - нестача землі
- Сировинна - пошук нових джерел продуктів
- Торгівельна - пошук ринків збуту товарів
- Воєнна - напади лідійців і персів підштовхували до пошуку безпечніших місць проживання
- Соціальна – хто програвав, той переселявся



# Антична колонізація Північного Причорномор'я (VIII – VI - ст. до н.е.)

Об'єднали понад 20 грецьких міст

Найбільні античні міста –

- **ТИРА** – Білгород-Дністровський (у гирлі Дністра)
- **ОЛЬВІЯ** – поблизу Миколаєва (на Бузькому лимані)
- **ХЕРСОНЕС** – на місці нинішнього Севастополя
- **ПАНТІКАПЕЙ** – на місці сучасної Керчі – столиця

Перша грецька колонія – поселення о.Березань

У кожній колонії карбували власну монету!









# Антична колонізація Північного Причорномор'я (VIII – VI ст. до н.е.)

- **Форма соціально-економічної та політичної організації суспільства** (традиційна для стародавньої Греції) – **ПОЛІС** (поєднував місто та хору – прилеглу сільськогосподарську округу)
- **Єдина монархія – БОСПОРСЬКЕ ЦАРСТВО** (виникло в **480 р. до н.е.** на Керченському та Таманському півостровах в результаті об'єднання більш 20 міст на чолі з *Пантікапесом*).

## **Особливості колонізації:**

1. **Мирний характер** – селилися на незайманих територіях.
2. **Суспільне життя** – незалежність відносно метрополії (Греції)
3. Займалися виноробством, ювелірне, рибальське, залізобне, ткацьке, солевидобувне виробництво.
4. **Вели торгівлю з скіфами**

# Значення античного впливу для українських земель:

- залучення до досягнень античної цивілізації (технології обробки землі, ремесла, товарно-грошових відносин);
- ознайомлення з демократичним устроєм;
- античні колонії сприяли поширенню християнства на українських землях.



# Давні слов'яни

- Перші згадки в писемних джерелах I – II ст. н.е. (*Пліній молодший, Тацит, Птолемей*)

- *Усі троє називали слов'ян Венедрами.*

*«Народ, що мешкав на схід од Вісли»*

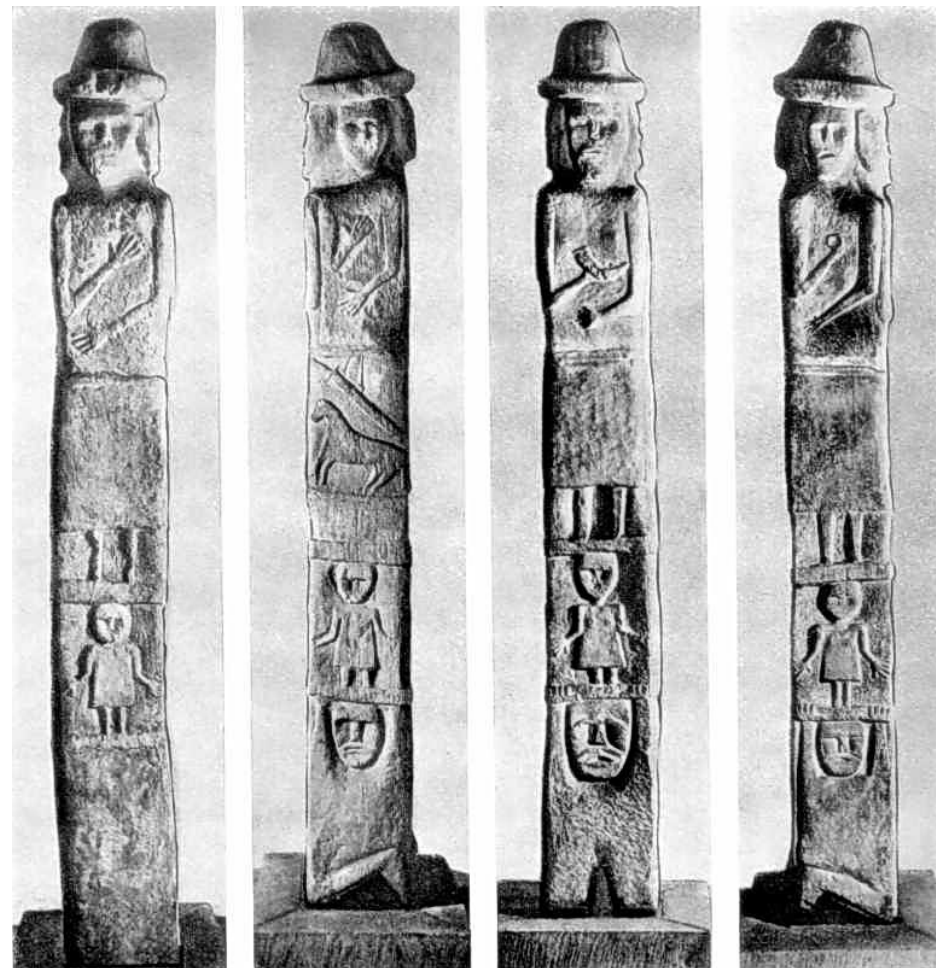
*Венеди відомі під трьома назвами: венедів, антів, склавинів.*





# Давні слов'яни

- **Головна галузь** господарства східних слов'ян – **ЗЕМЛЕРОБСТВО**. Розвивалися також тваринництво (**СКОТАРСТВО**), промисли, ремесла (обробка металів, гончарство, деревообробка, склоробство).
- Жили в землянках, напівземлянках;
- Патріархальні сім'ї, союзи племен.
- Духовне життя: не мали писемності, язичники (найвідоміше святилище – **ЗБРУЦЬКИЙ ІДОЛ**)



# Давні слов'яни

**РОЗСЕЛЕННЯ СЛОВ'ЯН V – VII ст.** на великій території Східної Європи виникають три групи слов'янських племен:

Розселялися: в Подунав'ї, до Ельби (Лаби) та Балтійського узбережжя і до Дону та Волги

**ЗАХІДНА** (дала початок полякам, чехам, словакам), **ПІВДЕННА** (болгарам, сербам, хорватам, словенцям, боснійцям, македонцям, чорногорцям), **СХІДНА:** **УКРАЇНЦІ** (поляни, деревляни, тиверці, уличі, волиняни, сіверяни, дуліби, білі хорвати), **БІЛОРУСИ** (полочани, дреговичі, західні кривичі), **РОСІЯНИ** (словене, східні кривичі, радимичі, в'ятичі).

**Йордан писав «Тепер вони бушують повсюди»**





# ВЕЛИКЕ РОЗСЕЛЕННЯ СЛОВ'ЯН V–VIII ст.

Масштаб 1 : 14 000 000

-  Території, заселені слов'янами на початку нашої ери
-  Напрямки розселення слов'ян у V–VIII ст.
-  Морські походи слов'ян
-  Район розселення антів (пеньківська культура V–VII ст.)
-  Район розселення склавинів (празька культура V–VII ст.)
-  Старожітська гора
- Кордони держав на 565 р.:
  -  Візантійської імперії
  -  Королівства франків
  -  Держави Сасанідів
-  Володіння Тюркського каганату (на 581 р.)
-  Переселення аварів у другій половині VI ст.
-  Переселення болгар у другій половині VII ст.
-  Території, заселені слов'янами на кінець VIII ст.

- Племена і союзи племен VII–VIII ст.:
- В'ЯТИЧІ** східні слов'яни
  - ПОЛЯНИ** східнослов'янські племена – предки українців
  - ВІСЛЯНИ** західні слов'яни
  - СЕРБИ** південні слов'яни
  - ЛИТВА** балтійські племена
  - МЕРЯ** фіно-угорські племена
  - АВАРИ** тюркські племена
  - АЛАНИ** інші

