

# Характер строения и окраска ствола и ветвей.

Подготовила Новикова  
Н.В.

*Декоративные деревья и кустарники* — основной строительный материал, та декоративная рама, в которую вписывается всё декоративное оформление любого озеленяемого участка.

Всякая декоративная древесная растительность является главным элементом при объёмно-пространственном оформлении озеленяемой территории.



Мощь любого дерева в большинстве случаев проявляется в строении главных ветвей и ствола. Толщина их и расположение в основном определяют не только форму кроны, но и её ажурность или плотность. Крона приобретает большую динамичность, когда отдельные ветви значительно выделяются среди прочих. При этом в кроне создаются ярко освещённые и сильно затенённые места, что вносит особое эстетическое и художественное разнообразие в общий облик декоративных деревьев.



Дубы, клён серебристый, конский каштан, тополь белый, берёза, ива белая или плакучая обладают особенно эффектной и декоративной фактурой ствола и ветвей.



У хвойных пород это разнообразие встречается реже, хотя часто наблюдается у сосны обыкновенной, сосны веймутовой, лиственницы.

Обычно старая и свободно растущая сосна имеет очень раскидистую крону и по своей живописности может соперничать с самыми ценными листопадными видами.

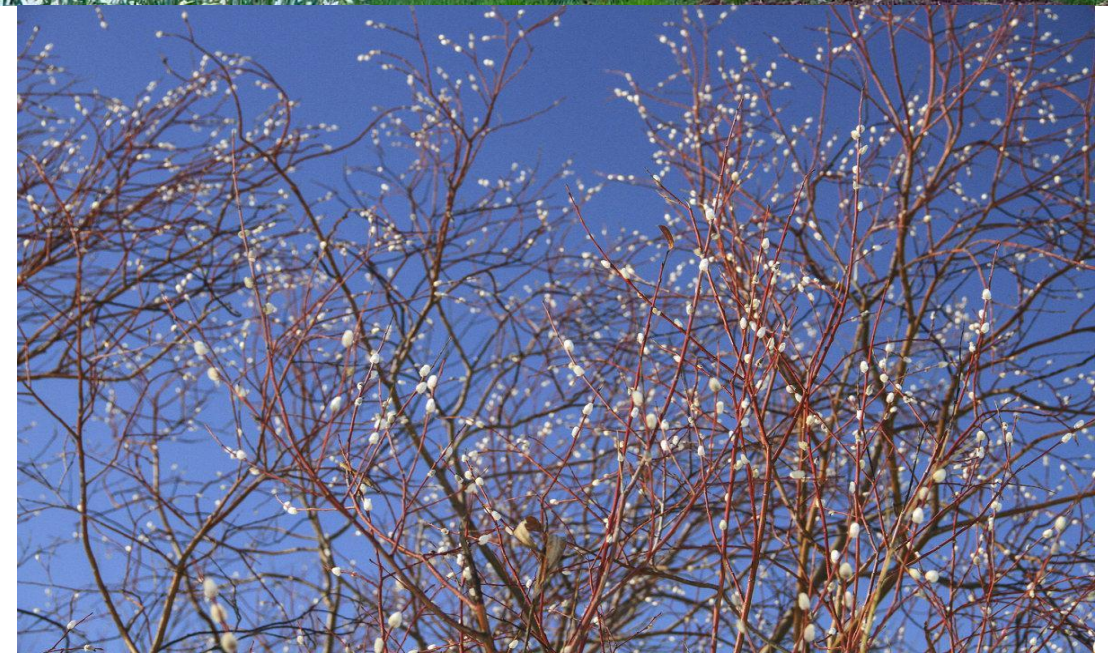


Разнообразие и динамичность в расположении ветвей встречается и у кустарников. Этим искусно пользуются дизайнеры, когда размещают их в группах, на опушках или в одиночной посадке, где они полнее раскрывают свои живописные качества.

Из подобных кустарников особо следует выделить парковые розы, форзиции, спиреи, дейции, бобовник («Золотой дождь»), вейгелу, буддлеи, тамарикс и многие другие.



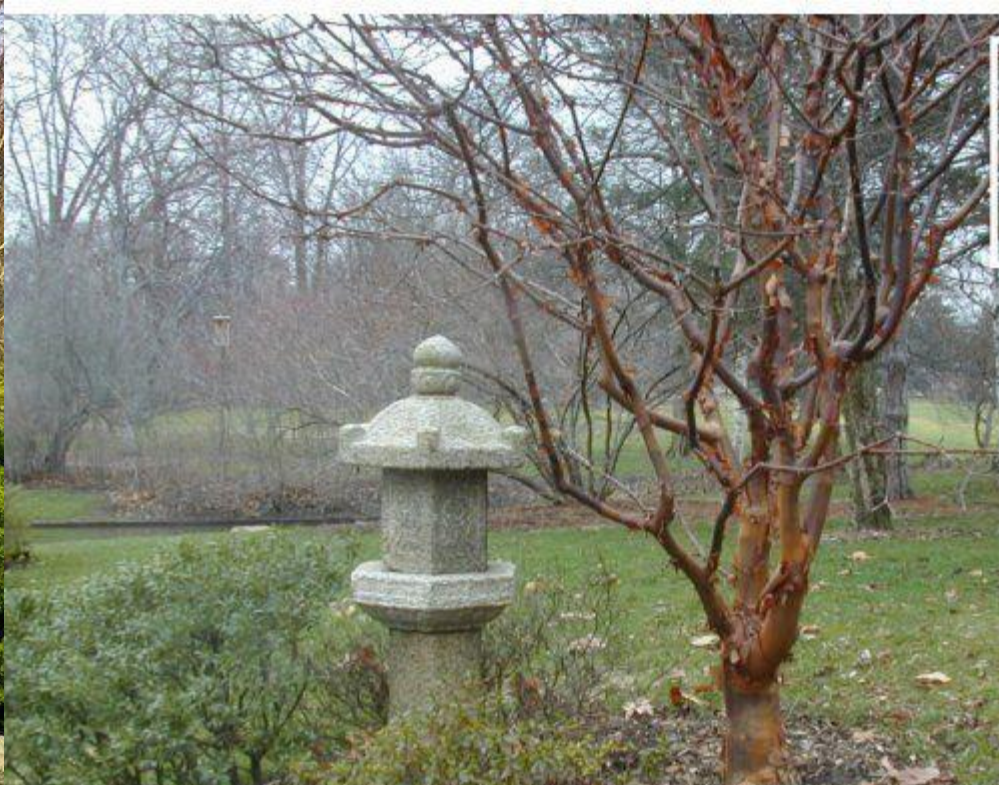
Ранней весной, пока ещё не сошёл снег, пробуждение растений наступает незаметно, при этом окраска ветвей, стволов и даже почек интенсивно начинает изменяться с каждой неделей. Почки становятся всё крупнее и эффектней, пока не развернутся первые листья — предвестники начала весны.



Многие декоративные деревья и кустарники, не привлекающие особого внимания летом, отличаются красочным разнообразием стволов и ветвей поздней осенью, зимой и ранней весной. Уже издалека обращают на себя внимание желтоватые краски некоторых ив, красные или светло-жёлтые тона свидины, сочно-зелёные ветви керрии японской и акации жёлтой, ветви берёзы жёлтой, имеющие оранжевый оттенок, светло-серые стволы и ветви облепихи, белые стволы большинства берёз, серо-белые краски коры и ветвей клёна и граба, оливковая окраска ствола осины, тополей и ясеней. Эти их колористические особенности особенно привлекают внимание зрителей. Разнообразие ярких тонов в саду или в отдельной группе придаёт пейзажу поздней осени или ранней весны особый, неповторимый облик.







Халезия  
каролинская



Кора дерева добавляет ландшафту сада текстуру и цвет. А главное – она будет украшать его даже в долгие зимние месяцы!

В течение жизни дерева его кора изменяется: из светло-серой с темными трещинами становится коричневой с чешуйчатыми пластинками.

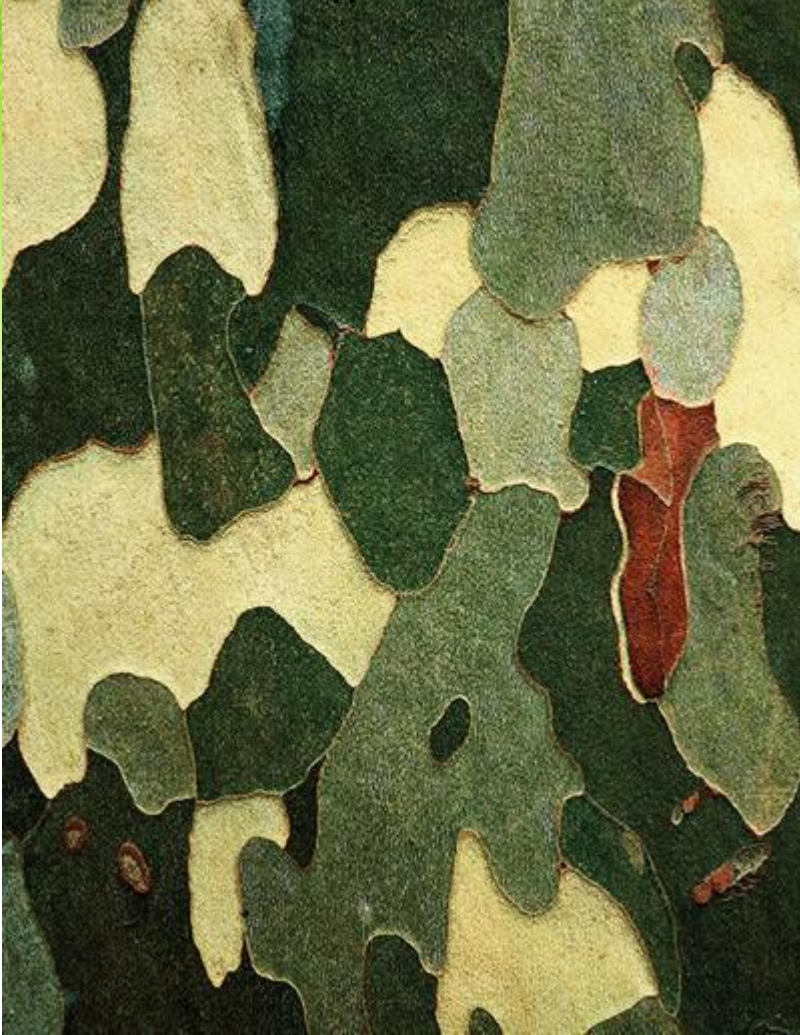


Черёмух  
а Маака



Тибетская  
вишня

плата  
н



У каждого вида дерева – свой собственный уникальный узор коры, часто достаточно характерный для того, чтобы служить средством идентификации.

Кора дерева может быть красной, зеленой, серой, белой, оранжевой или полосатой, гладкой, шероховатой, или глубоко бороздчатой. Если внимательно рассмотреть любой кусок коры, она покажется произведением абстрактного искусства.

В течение всего вегетационного сезона кора дерева добавляет ландшафту текстуру и цвет, а главное, она будет украшать ваш сад в разгар зимы.

черешн  
я



Темная, многослойная кора напоминает поверхность Марса или сожженные чипсы.



КИЗИ  
Л

Его кора также очень декоративная и необычная, она как будто состоит из небольших блочных плит. Зимой текстура и изящный силуэт дерева наиболее заметны.



## Клён Феникс

Это небольшое дерево, пожалуй, больше всего подходит для того, чтобы любоваться в зимний период цветом коры. В конце сезона розоватые летние тона становятся блестящими белыми, красными и оранжевыми полосами.

Яркие желтые осенние листья, как правило, падают рано, открывая нашим взглядам это сокровище.



Кария яйцевидная

Кора этого дерева характерна для больших тенистых деревьев: древесные полосы отрываются от ствола в верхней и нижней части, оставаясь плотно прижатыми в середине, что создает лохматый вид.



## Можжевельник виргинский



Посадите в своем саду растения с интересной корой на фоне, контрастном по цвету или текстуре. Например, красные стебли клена будут здорово выглядеть рядом с серым камнем или белой оградой. Это поможет лучше выделить силуэт дерева зимой.

Сажайте растения группами, одно – недалеко от другого. Это может зрительно увеличить параметры красивой коры.



Арборскуulptура – это просто завораживающее зрелище. Когда вместо обычных стволов ты видишь перед собой хитросплетённые узоры, стволы, завязанные в узел или «корзину» из 5-6 деревьев.

