

Городец- город

мастеров 1 часть



Выполнила:

учитель МБОУ «Смольковская средняя
общеобразовательная школа»

Мишина Алла Анатольевна



Городец - один из древнейших русских городов. Основан в 1152 году князем Юрием Долгоруким.

Городец был построен как военная база и крепость на крутом и обрывистом левом берегу Волги примерно на 50 километров выше впадения в нее Оки.

Первые **монголо-татары** пришли на русскую землю с разведывательными целями в 1223 году, но после разгрома русских войск на реке Калке повернули назад, в степи. В 1236 году орды Батыея приступили к планомерному подчинению русских княжеств.

Один поток монголо-татар был целенаправленно послан Батыем на Городец. Можно полагать, что город был прекрасно известен тогда как крупный и богатый центр Древней Руси не только в Поволжье, но далеко за его пределами.





Два разорения Городца монголо-татарами в 1238 и 1239 годах оставили страшный след пожарами, перекрывающий и ныне всю его древнюю часть слоем слежавшегося пепла до 5 сантиметров Разгром был настолько большой, что после него Городец не сумел оправиться, и почти 150 лет оставался в запустении. Со временем на этом месте выросло село Городец, положившее начало современному городу.

Городецкий вал. Сохранился земляной вал, насыпанный в 13 веке, протяженностью - 2100 метров, высотой - от 5 до 7,5 метров.





Имя Александра Ярославича Невского неразрывно связано с Городцом — древнейшим городом Нижегородского края. Здесь в далёком 1263 году завершился земной путь князя Александра. И хотя история Городца — как города-крепости и центра удельного княжества — продолжалась ещё полтора столетия, факт этот стал, безусловно, самым значительным в истории города, навсегда вписавшим его в историю Отечества.

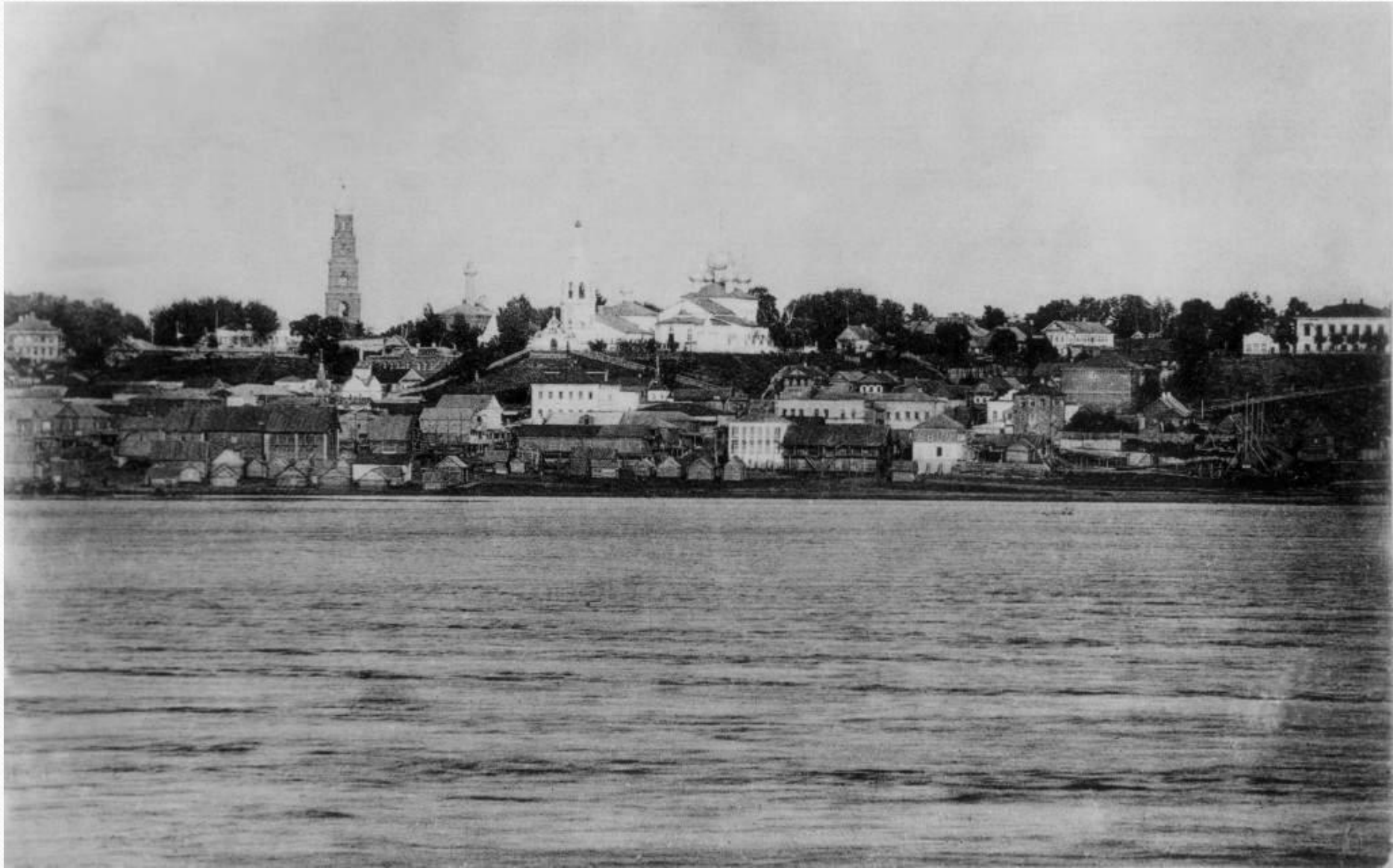


До Октябрьской революции село Городец было большим торговым центром, купеческим селом, которое насчитывало 10 церквей, один собор, Федоровский монастырь, 12 молельных домов, 29 трактиров. Городецкие купцы - торговцы хлебом - имели свои пароходы, баржи, на которых с низовьев Волги и Камы доставляли в Городец огромное количество хлеба.



с. Городецъ на Волгѣ, Ниж. губ. № 1
Общій видъ.







с. Городецъ на Волгѣ, Ниж. губ. № 2.
Феодоровскій монастырь (гдѣ скончался Св. Александръ Невскій).



www.Planetaborog.ru

www.gorodetc.ru





Трудовое население занималось самыми разнообразными кустарными и отхожими промыслами. Городец был значительным центром деревянного судостроения и деревообрабатывающих промыслов. Также были развиты гончарный и золотошвейный промысел, прядение, ткачество, изготовление расписных деревянных и глиняных игрушек, вышивка, кружевоплетение. Особое место среди промыслов земли городецкой занимала и занимает декоративная резьба по дереву и художественная роспись, являющиеся теперь настоящим народным искусством.

