

The background features a pattern of stylized, overlapping leaves in various shades of blue and teal. The leaves are rendered in a flat, graphic style with visible veins. The overall color palette is monochromatic, ranging from light teal to dark blue.

ЖОСТОВО. РОСПИСЬ ПО МЕТАЛЛУ



- Уже почти 200 лет радует людей прикладное искусство мастеров подмосковного села Жостово, сверкающей лаком черной, синей, красной или палевой поверхности подноса хороши и подмосковные пейзажи, и цветочные композиции:



- венки из цветов, пышные букеты иногда в сочетании с фруктами и птицами, осенние мотивы из ягод и листьев.

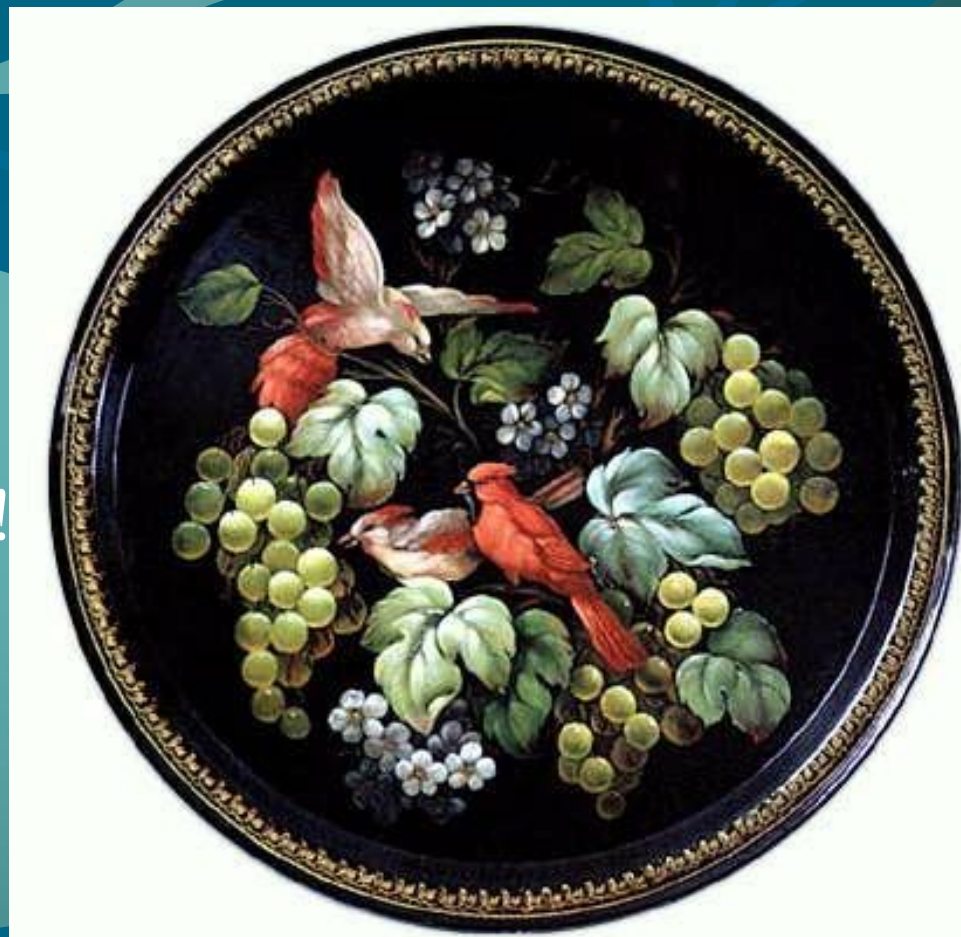
- Сколько подносов, столько и вариантов изображений. А почему? Жостовский мастер никогда не повторяет один и тот же рисунок.



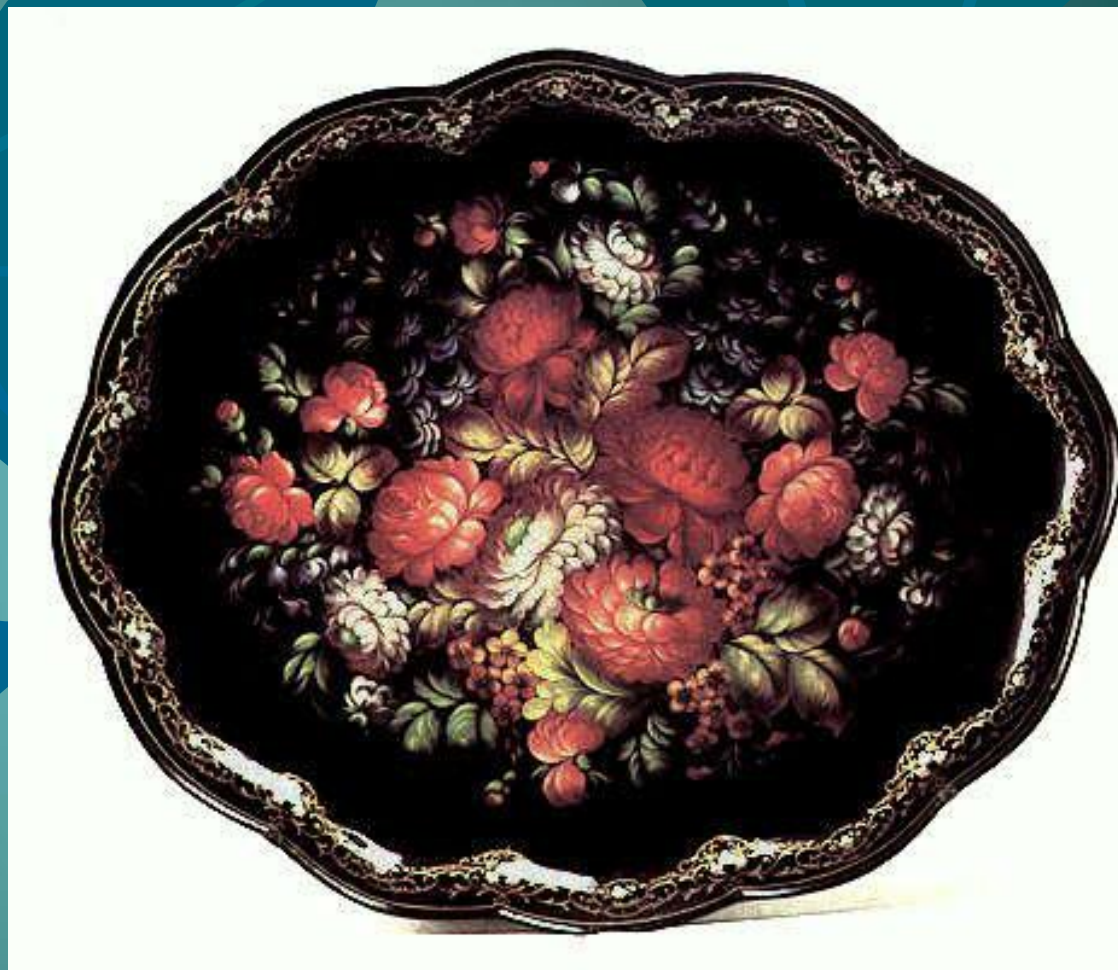


- Свободная манера письма дает мастеру возможность фантазировать, импровизировать. Это основной принцип жостовской живописи. Но и тут связь с традицией сохраняется.

- Присмотрись к росписи подносов. Букеты на них плотные, почти нигде не видны стебли: одни головки цветов да листья. А цветы какие! Здесь красиво сочетаются крупные, средние и мелкие формы.



- Самые крупные в середине, ближе к краям помельче, а промежутки заполнены листьями и самыми мелкими цветочками.





- Видишь, какие разные могут быть формы подносов: прямоугольные и овальные, круглые и фигурные, большие и совсем маленькие. Разнообразии форм дает мастеру возможность решать композицию по-своему, но форма подносов во многом определяет эту композицию.



- Прозрачной масляной краской мастер намечает основные пятна композиции— где будут большие цветы, где поменьше, где расположатся крупные листья. Это *замалёвок*. Далее мастер выполняет *тенёжку*, т. е. затемняет с одной стороны пятна цвета.



- Вот кистью положен мазок, еще мазок от края лепестка к центру. Самые освещенные места выделены *бликовкой*. Слой за слоем на цветах и листьях создается объем.

- И это еще не все. Надо усилить темные места. Много разных оттенков цвета может получиться: серо-голубые, голубовато-лиловые, красновато-оранжевые, зеленовато-коричневые.



- Тонкие линии-черточки лягут по контуру лепестков и листьев, придавая им большую выразительность. Мелкие изящные травки и завитушки свяжут всю композицию в одно целое. Дальше поднос надо высушить и покрыть лаком.



- Но и на этом дело не кончилось! Надо украсить борта подноса тонкой золотой полоской, лапками и кружевами или мелкими цветочками, золотым орнаментом. Это *уборка*, говорят мастера.



- Поднос готов. Его хорошо просушивают и еще несколько раз покрывают бесцветным лаком. А чтобы блестящим был, полируют как зеркало. Правда, красиво?



ЗАДАНИЕ

- Придумай и распиши свой поднос. Для этого возьми большой лист бумаги или картона. Выбери одну из форм подносов (можешь вырезать ее) и не забудь про бортик.



ЗАДАНИЕ



- Подумай, какой фон тебе понадобится: черный, синий, темно-красный, зеленый или белый. Только не спеши! По бумаге и картону сначала пиши букет, а потом фон.

ЗАДАНИЕ

- Ты будешь работать гуашью, темперой или акварелью с белилами. Без белил у тебя не получится много оттенков цвета, разбелок.



ЗАДАНИЕ



- Наметь композицию из крупных, средних и мелких форм. Можешь работать сразу кистью. Вспомни, как работали мастера по подмалевку. Не бойся испортить, потому что гуашью можно по просохшему слою сверху положить другой оттенок.

ЗАДАНИЕ

- Пиши свободно сначала крупные формы. Потом помельче и листья. Теперь сделай фон. Объедини всю композицию в одно целое завитушками, тонкими травками.

